

## Seniausia Kvėdarnos praeitis

Mykolas Michelbertas

Vilniaus universitetas

Kvėdarnos apylinkėse gausu archeologijos paminklų – seniausios praeities liudininkų. Šiais paminklais susidomėta jau XIX a. pabaigoje. Motiejus Valančius beletristikos knygoje „Pasakojimas Antano Tretininko“, kurios rankraštis buvo paruoštas 1872 m., mini Kvėdarnos piliakalnį, kuriame „lig šiolei randa žmonės didžius žiedus, į kuriuos gali tris pirštus įkišti, todėl ir vadina milžinų žiedais“<sup>1</sup>. Tas pats Kvėdarnos (Padievaičio) piliakalnis minimas Fiodoro Pokrovskio sudarytame buv. Kauno gubernijos archeologiniame žemėlapyje<sup>2</sup>. Keletą kartų Padievaičio piliakalnis paminėtas Lietuvos piliakalnių tyrinėtojo Liudviko Kšivickio (Krzywicki) knygoje „Żemaičių senovė“ („Żmudź starożytna“)<sup>3</sup>, lenkų kalba išleistoje XX a. pradžioje, vėliau išverstoje ir į lietuvių kalbą. L. Kšivickis piliakalnyje lankėsi 1902 m. ir aptiko griūvančiame į Jūros upę šlaite ir kitur gana storą kultūrinį sluoksnį. Jame buvo angliukai, apdegusio molio gabalai, pelėnų sluoksnelis<sup>4</sup>.

Tarpukariu piliakalnis paminėtas dviem vardais (Kvėdarnos ir Padievaičio) Petro Tarasenkos knygoje<sup>5</sup>. Joje minimas ir Pajūralio kapinynas, apardytas XX a. pradžioje<sup>6</sup>. Kai kuriuos daiktus iš šio kapinyno ar suardyto pilkapio vėliau paskelbė B. Pšibilskis (Przybylski)<sup>7</sup>. Tarp radinių buvo 3 žalvarinių antkaklių kūginiais galais fragmentai, 1 sveika antkaklė kūginiais galais, pusiau apskrito ir trikampio pjūvio apyrankės, sulūžęs įvijinis žiedas, geležiniai įmoniniai ietigaliai, peiliai, kirviai, dalgio dalis, Romos (?) moneta. Tai bene pirmieji paskelbti archeologiniai radiniai iš Kvėdarnos apylinkių.

Po Antrojo pasaulinio karo vyko tolimesnis Kvėdarnos apylinkių archeologijos paminklų žvalgymas. 1964 m. čia lankėsi Mokslų akademijos Istorijos instituto ekspedicija. Daug pasidarbavo Šilalės kraštotyrininkai, o ypač šviesios atminties Vladas Statkevičius. Jis surado ir naujų, iki tol nežinomų archeologijos paminklų (pvz., Paragaudžio pilkapyną), žinomuose paminkluose surinko daug archeologinių radinių, kuriuos perdavė respublikos muziejams.

Didesnė dalis V. Statkevičiaus surinktų daiktų šiuo metu saugomi Lietuvos nacionaliniame muziejuje Vilniuje<sup>8</sup>. Beje, V. Statkevičiaus plunksnai priklauso ir pirmas apibendrinamo pobūdžio darbas, skirtas Kvėdarnos apylinkių archeologijai<sup>9</sup>. Jame autorius apžvelgia ne tik piliakalnius, laidojimo pilkapius, bet taip pat atsitiktinius radinius, juos datuoja, parodo Kvėdarnos apylinkių gyventojų laidosenos kaitą, kalba apie prekybinius ryšius su tolimesniais kraštais. Ir kituose straipsniuose V. Statkevičius skelbė Kvėdarnos apylinkėse surastus archeologinius dirbinius<sup>10</sup>, gana išsamiai aprašė pi-

<sup>1</sup> Valančius M. *Raštai*, Vilnius, 1972, t. 1, p. 363.

<sup>2</sup> Покровский Ф. В. *Археологическая карта Ковенской губернии*, Вильна, 1899, с. 143.

<sup>3</sup> Krzywicki L. *Żmudź starożytna. Dawni Żmudzini i ich warownie*, Warszawa, 1906, p. 17–18, 21, pieš. 6.

<sup>4</sup> *Ten pat*, p. 86–87.

<sup>5</sup> Tarasenska P. *Lietuvos archeologijos medžiaga*, Kaunas, 1928, p. 167, 197.

<sup>6</sup> *Ten pat*, p. 199.

<sup>7</sup> Przybylski B. Notatki archeologiczne ze Żmudzi, *Z otchłani wieków*, 1932, R. VII, zes. 1, p. 1–11, pieš. 1–5.

<sup>8</sup> Kvėdarnos radiniai – AR 558:1–4, Pajūralio radiniai – AR 572:1–19; ir kt.

<sup>9</sup> Statkevičius V. Žvilgsnis į giliają praeitį, *Kraštotyra*, Vilnius, 1985, nr. 19, p. 81–89.

<sup>10</sup> Statkevičius V. Šilalės rajono senkapiai, *Kraštotyra*, Vilnius, 1966, p. 169–182; Statkevičius V. Amžių glūdumoje, *Šilalės kraštas*, Vilnius, 1994, l. p. 9–10.

liakalnių, kapinynų ir pilkapynų<sup>11</sup>. 1972 m. V. Statkevičius su jaunaisiais rajono kraštotyrininkais atliko žvalgomuosius Paragaudžio kapinyno tyrinėjimus. Buvo aptikti 6 griautiniai kapai su IX–XII a. įkapėmis<sup>12</sup>.

Šie žvalgomieji tyrinėjimai paskatino Paragaudžio kapinyną kasinėti toliau. 1973 m. kapinyną tyrė Telšių kraštotyros muziejaus (dab. „Alkos“ muziejus) ekspedicija, vadovaujama Vito Valatkos. Buvo ištirtas 654 m<sup>2</sup> plotas, surastas 71 kapas, konstatuoti dar 91 suardyto kapo pėdsakai. Deja, tyrinėjimų medžiaga liko išsamiau nepaskelbta, išskyrus V. Valatkos nedidelės apimties straipsnį informaciniame leidinyje<sup>13</sup>.

1982 m. Paragaudžio pilkapyną tyrinėjo Vilniaus pedagoginio instituto, 1985–1992 m. – Vilniaus universiteto archeologinės ekspedicijos, vadovaujamos šių eilučių autoriaus. Pilkapyne buvo ištirti visi likę 40 pilkapių, iškastos kelios perkasos. 1982 ir 1985–1991 metų tyrinėjimų apžvalga buvo paskelbta kraštotyros leidinyje „Šilalės kraštas“<sup>14</sup>, o vėliau išleista ir monografija apie Paragaudžio pilkapyną<sup>15</sup>.

1985 m. Vilniaus universiteto archeologinė ekspedicija, nenutraukdama tyrinėjimų Paragaudžio pilkapyne, iškasinėjo apie 130 m<sup>2</sup> plotą Kvėdarnos miestelio pietvakariniame pakraštyje, ardomo vėlyvojo geležies amžiaus kapinyno vietoje. Tyrinėjimų metu rasta ir iš vietinių gyventojų gauta keletas daiktų ar jų fragmentų, buvusių suardytuose kapuose<sup>16</sup>.

Taigi Kvėdarnoje ir jos apylinkėse tyrinėta keletas archeologijos paminklų, surasta gana daug archeologinių radinių. Šie radiniai yra tikslingos žmonių veiklos liudininiai, atskleidžiantys seniausius Kvėdarnos istorijos puslapius.

Seniausią Kvėdarnos apylinkių istoriją galima pradėti nuo neolito, t. y. naujojo akmens amžiaus laikotarpio (IV tūkst. – II tūkst. pr. Kr. pradžia). Iš šio laikotarpio aptikta gana daug akmeninių kirvių su skylė kotui. Jų rasta ir pačioje Kvėdarnoje, ir artimiausiose apylinkėse<sup>17</sup>. Deja, neolito laikotarpio gyvenviečių pėdsakų kol kas neaptikta, todėl apie to meto žmonių buitį trūksta duomenų. Galimas daiktas, kad pirmosios gyvenvietės buvo įsikūrusios Jūros upės bei mažesnių upelių pakrantėse.

Kol kas trūksta duomenų ir apie bronzos bei ankstyvojo geležies amžiaus gyventojus (1600 m. pr. Kr. – m. e. riba). Neturime tyrinėtų to laikotarpio paminklų, pavienių radinių.

Kur kas daugiau galima pasakyti apie senojo geležies amžiaus laikotarpį (I–IV a.). Šio laikotarpio archeologijos paminklų išsidėstymas rodo, kad Kvėdarnos apylinkės buvo palyginti tankiai apgyvendintos. Nors senojo geležies amžiaus gyvenvietės nėra tyrinėtos, apie jų buvimą kalba laidojimo paminklai, kai kurie pavieniai radiniai. Viena gyvenviečių buvo įrengta vėlyvesnio Kvėdarnos–Padievaičio piliakalnio priešpilyje. Jame 1986 m. kurmio išraustose kultūrinio sluoksnio žemėse buvo rasta žalvarinė Romos moneta – Gordiano III

<sup>11</sup> Statkevičius V. Archeologijos paminklai, *Šilalės kraštas*, 1, p. 272–302.

<sup>12</sup> Lietuvos TSR archeologijos atlasas, 3, I–XIII a. pilkapynai ir senkapiai, Vilnius, 1977, p. 83.

<sup>13</sup> Valatka V. Paragaudžio (Šilalės raj.) senkapis, *Archeologiniai ir etnografiniai tyrinėjimai Lietuvoje 1972 ir 1973 metais*, Vilnius, p. 74–77. Radiniai saugomi Telšių „Alkos“ muziejuje.

<sup>14</sup> Michelbertas M. Paragaudžio pilkapynas, *Šilalės kraštas*, 1, p. 11–25.

<sup>15</sup> Michelbertas M. *Paragaudžio pilkapynas*, Vilnius, 1977. Radiniai saugomi Lietuvos nacionalinio muziejaus Vilniuje Archeologijos skyriuje, inv. nr. AR 721:1–180.

<sup>16</sup> Radiniai saugomi Lietuvos nacionaliniame muziejuje.

<sup>17</sup> Statkevičius V. Žvilgsnis į giliają praeitį, *Kraštotyra*, Vilnius, 1985, nr. 19, p. 87; Statkevičius V. Amžių glūdumoje, *Šilalės kraštas*, Vilnius, 1994, 1, p. 9–10, pav. 2:2,9; Lietuvos TSR archeologijos atlasas. I. Akmens ir žalvario amžiaus paminklai, Vilnius, 1974, p. 114, 145, 180.

(238–244 m.) sestercijus. Taigi gyvenvietė jau buvo naudojama III a. Ši gyvenvietė buvo įkurta gerai gamtos kliūčių apsaugotoje vietoje – Jūros upės aukštame kairiajame krante, santakoje su Vėžos (Druskio) upeliu.

Galbūt šiek tiek ankstyvesnė gyvenvietė turėjo būti Paragaudžio kaime, esančiame apie 2 km į šiaurę ir šiaurės vakarus nuo Kvėdarnos. Čia, kaip minėta, tyrinėtas pilkapynas, pateikęs daug naujos medžiagos Kvėdarnos apylinkių gyventojų laidosenai, materialinei kultūrai, prekybiniams ryšiams nušviesti.

Paragaudžio pilkapynas yra nedideliame miškelyje, kairiajame Jūros krante. Jis yra į šiaurę nuo seno vieškelio Paragaudis–Judrėnai, einančio link brastos per Jūros upę, maždaug per 100 m nuo vieškelio. Pilkapiai miškelyje išdėstyti nelabai tvarkingai ir sudaro dvi didesnes grupes, kurias skiria nedidelė dauba, nusileidžianti link Jūros. Pilkapynė prieš tyrinėjimus buvo likę 40 geriau ar blogiau išlikusių sampilų. Rytinė pilkapyno dalis, atsidūrusi ariamame lauke, buvo visiškai sunaikinta.

Pilkapių sampilai buvo išlikę nevienodai. Daugiausia aptikta pilkapių, kurių sampilų aukštis nuo dabartinio žemės paviršiaus buvo 50–80 cm (20 pilkapių). Buvo ir žemesnių sampilų – vos 25–30 cm aukščio (pilk. I, XXV, XXX), ir aukštesnių – 110–160 cm aukščio. Taip pat skyrėsi sampilų forma bei dydis. Didesnė dalis sampilų buvo apskritimo ar ne visai taisyklingo apskritimo formos. Tokių sampilų dydis – nuo 5,5 × 5,5 m iki 10,5 × 12,2 m. Keli pilkapiai turėjo ovalo formos sampilus, kurių dydis buvo 8 × 10 m, 8 × 12,5 m, 10 × 15 m ir pan. Keli pilkapiai turėjo netaisyklingus, išžėstos formos sampilus, kurių dydis buvo 9 × 13 m, 9,7 × 12,3 m. Tyrinėjimų metu pastebėta, kad visi pilkapiai buvo supilti iš aplinkinės žemės – daugiausia iš smėlio su molio priemaiša, kai kurie iš švaresnio smėlio.

Gretimi pilkapiai buvo įrengti netoli vienas kito. Pvz., XX, XXI ir XXII pilkapių sampilai lietési ir šie 3 pilkapiai sudarė kompaktišką grupę. Greta buvo įrengti XXVII ir XXVI pilkapiai. Kartais atstumas tarp gretimų pilkapių yra didesnis, nuo 1 iki 6 m.

Absoluti dauguma Paragaudžio pilkapių buvo įrengti vienodai. Sampilų pakraščiuose yra aptinkami akmenų vainikai (1 pav.), kurie yra apskritimo, ne visai taisyklingo apskritimo, rečiau ovalo formos. Prie šių vainikų dažnai būdavo pristatomi puslankio formos priestatai (2 pav.), kuriuose taip pat būdavo laidojami mirusieji. Akmenų vainikai su vienu priestatu buvo aptikti 16 pilkapių, su dviem priestatais – 7 pilkapiuose, su trim priestatais – 1 pilkapyje. Kartais po vienu sampilu buvo aptikti 2 apskriti beveik vienodo dydžio vainikai, turintys bendrą sieną (pilk. XX ir XVI). Galima pažymėti, kad vainikai su priestatais buvo aptikti ir kituose anksčiau tyrinėtuose Žemaitijos ir Šiaurės Lietuvos pilkapynuose (Akmeniai, Kelmės r.; Kybartiškė, Šiaulių r.; Pajuostis, Panevėžio r.; Pavėkiai, Šiaulių r.).

V ir XXV Paragaudžio pilkapiuose aptikta po 2 akmenų vainikus – vidinį ir išorinį. Kol kas su panašiai įrengtais akmenų vainikais buvo susidurta tik Vienragių pilkapiuose, Plungės r.<sup>18</sup> Matyt, tai senesnių ankstyvojo geležies amžiaus (500 m. pr. Kr. – m. e. riba) laidosenos tradicijų tąsa. Ankstyvajame geležies amžiuje pilkapiai su keliais akmenų vainikais buvo paplitę Lietuvos pajūryje.

Pilkapiuose aptikti apskriti akmenų vainikai nėra dideli. Jų skersmuo vi-

<sup>18</sup>Valatka V. Vienragių pilkapiai (1963 m. archeologiniai tyrinėjimai), *Muziejai ir paminklai*, Vilnius, 1966, p. 13.



1 pav. Paragaudis.  
XXV pilkapio  
akmenų vainikai

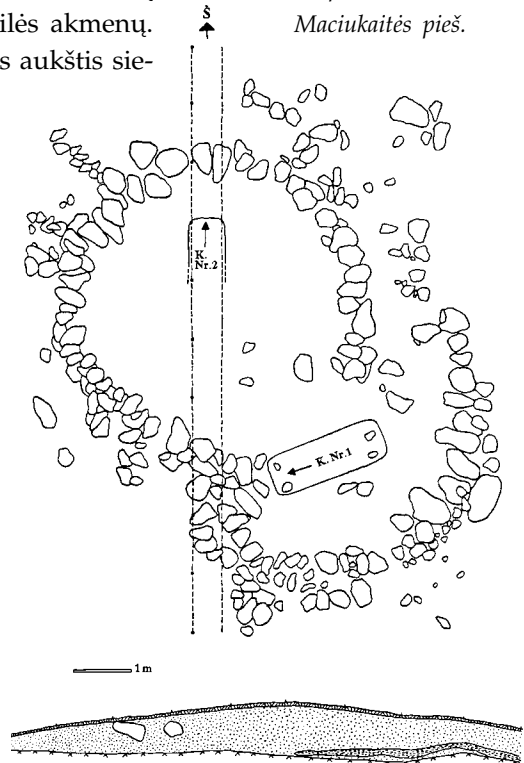
dinėje pusėje – nuo 2,6–3 m iki 6,5–6,7 m. Nedaug didesni ir ovaliniai vainikai. Puslankio formos priestatai taip pat buvo įvairaus dydžio. XXVI pilkapyje apskritas vainikas buvo padalintas į dvi dalis per vidurį ėjusiu akmenų spinduliu.

Paragaudžio pilkapių akmenų vainikai sudėti iš įvairaus dydžio akmenų. Mažiausi akmenys buvo 8 × 10 cm, 12 × 12 cm, 15 × 15 cm ir pan. dydžio, didžiausi – 85 × 90 cm, 75 × 120 cm ir pan. Dauguma vainikų buvo sudėti iš vienos akmenų eilės, tačiau yra vainikų, kur greta buvo dėtos kelios akmenų eilės, arba viena ant kitos krautos trys eilės akmenų. Pastaruoju atveju kai kurių vainikų sienos aukštis siekė 80 cm.

Šiek tiek skirtingai buvo įrengti XXX ir XV pilkapiai, kur po sampilais aptikti nedideli įvairios formos vainikai labiau priminė Vakarų Lietuvos kapinynų akmenų vainikus, besijungiančius tarpusavyje.

Reikia pažymėti, kad akmenų vainikai buvo sudėti labai tvarkingai, nepaliekant jokių tarpų. Tai suprantamas dalykas, nes pagal primityvių tautų tikėjimą vainikas yra magiška riba, kurios negali peržengti piktosios dvasios. Taigi buvo rūpinamasi mirusiojo apsauga. Galima pridurti, kad akmenų vainikas galėjo simbolizuoti ir gyvenamąjį būstą. Tos magiškos ribos, matyt, negalėjo peržengti ir pats mirusysis, daryti negerus darbus, kenkti gyviesiems.

2 pav. Paragaudis.  
XXIV pilkapio  
akmenų vainikas  
su priestatu. Izoldos  
Maciukaitės pieš.



Tyrinėjimų metu pastebėta, kad akmenų vainikai būdavo sudedami ant nejudinto, nelyginto žemės paviršiaus. Tačiau kelių pilkapių pagrinde buvo pastebėti smulkūs angliukai, degėsiai. Kai kur degėsių ir angliukų sluoksnis buvo 8–10 cm storio. Smulkių angliukų aptikta ir pačiuose sampiluose, kartais kapų aplinkumoje. Matyt, būsima pilkapio vieta būdavo barstoma žarijomis, galbūt kai kuriose vietose sukuriami ir nedideli laužai. Atrodo, buvo deginami įvairūs medžiai. Pvz., XXV pilkapio pagrinde buvo aptikta ažuolo anglių, XI pilkapio kapo Nr. 1 aplinkumoje – spygliuočių medžių (pušies ar eglės) anglių. Apeigų su ugnimi tikslas – išbaidyti žemėje esančias piktąsias dvasias, apsaugant nuo jų mirusįjį.

Dar vienas įdomus ir savitas laidosenos bruožas pastebėtas tik Paragaudžio pilkapyne. Kai kurių gretimų akmenų vainikai buvo sujungti grindiniais – takais, ėjusiais iš vieno pilkapio į kitą. Šie grindiniai buvo iki kelių metrų pločio, kartais sudėti maždaug iš 150 įvairaus dydžio akmenų. Kol kas sunku paaiškinti tokių grindinių paskirtį. Gal tai buvo tik *kelias*, jungęs gretimas laidojimo vietas (tikriausiai labai artimų žmonių), o gal tai buvo simbolinis *kelias* į aną pasaulį?

Minėti duomenys leidžia spręsti apie tai, kaip būdavo supilami pilkapiai. Atlikus ugnies apeigas būsimo pilkapio vietoje, būdavo sudedamas akmenų vainikas. Šio vainiko centre būdavo guldomas mirusysis ir supilamas pilkapio sampilas.

Paragaudyje viename pilkapyje laidota po kelis, o kartais tik po vieną žmogų. Taip 15 pilkapių buvo palaidota tik po 1 mirusįjį, 13 pilkapių – po 2, 5 pilkapiuose – po 3 ir 2 pilkapiuose – po 4. Dar vienas kapas aptiktas perkasoje suardyto pilkapio vietoje. Taigi Paragaudyje aptikti 65 kapai.

Dažniausiai pirmasis mirusysis pilkapyje būdavo laidojamas apskrito vainiko centre, ant pilkapio pagrindo. Taip įrengti kapai aptikti daugelyje pilkapių. Kiti mirusieji būdavo laidojami įvairiose sampilų vietose jų pakraštyje arba puslankio formos priestatuose.

Kapai aptikti 15–100 cm gylyje nuo sampilų viršaus (tiksliau nuo dabartinio žemės paviršiaus). Ryškesni medžio – karsto – pėdsakai pastebėti tik XXII pilkapio kape Nr. 1. Tačiau faktą, jog mirusieji būdavo laidojami su karstais, gali paliudyti akmenys, aptinkami mirusiųjų galvūgalyje ir kojūgalyje, o kartais ir juosmens srityje. Paprastai ir galvūgalyje, ir kojūgalyje aptinkama po 2 akmenis (3 pav.). Kai kurių tyrinėtojų nuomone, šie akmenys būdavo dedami skobtiniam karstams paremti. Šią nuomonę patvirtino Paragaudžio XXI pilkapio kapo Nr. 1 radinys. Galvūgalyje buvo rastas vienas 35 × 55 cm dydžio įgaubtas viršuje akmuo – tinkamas paguldyti karstą apvaliu dugnu. XVI pilkapyje atsidengė lyg apdegusios, sunykusios lentos liekanos. Galbūt šiuo atveju mirusiajam kapo duobės dugne buvo paklotos lentos.

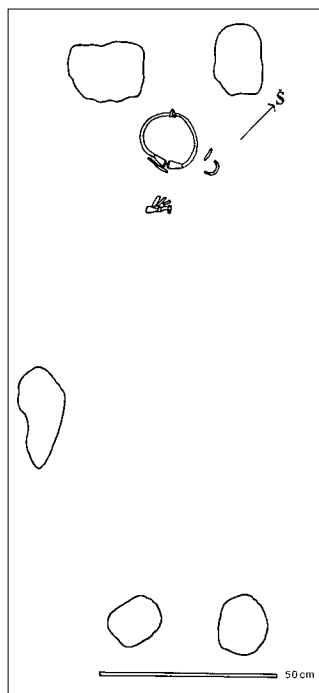
Kaip rodo nežymiai išlikusios griaučių liekanos, mirusieji Paragaudyje buvo laidojami nedeginti. Jie bū-

3 pav. Paragaudis.

II pilkapio kapo

Nr. 1 planas.

I. Maciukaitės pieš.



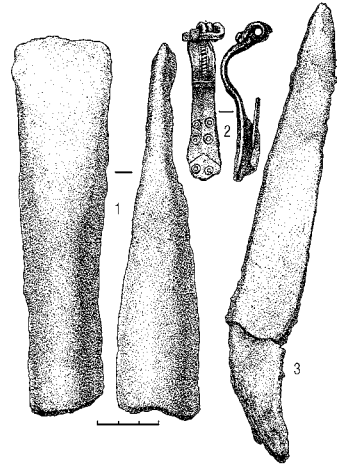
davo guldomi aukštiekninki, ištiesti. Laidojimo kryptis tiek vyrų, tiek moterų kapuose įvairi. Iš 53 kapų, kur kompasu nustatyta tiksli laidojimo kryptis ir įvestos korektūros, 20 kapų mirusieji buvo laidoti galvomis į vakarus, 15 kapų – į šiaurę, 15 kapų tiksliai į šiaurės vakarus, 3 kapuose – į pietus. Šias laidojimo kryptis galima susieti su dangaus kūnų – Saulės ir kt. – kultais.

Mirusiesiems į kapus buvo dedamos įkapės, nes buvo tikima pomirtiniu gyvenimu. Įkapių pobūdį daugiausia lėmė mirusiųjų lytis, iš dalies mirusiųjų visuomeninė padėtis bendruomenėje. Paragaudyje vyrams į kapus dėti darbo įrankiai, ginklai, papuošalai, kai kurie kiti buitiniai daiktai. Moterų kapuose daugiau rasta papuošalų, nors pasitaiko ir darbo įrankių. Vaikų kapų įkapės taip pat daugiausia lėmė jų lytis.

Vyrams į kapus dėti geležiniai įmoviniai kirviai (4:1 pav.; jų rasta 23 kapuose), siauraašmeniai pentiniai kirviai (4 kapai). Susumavus paaiškėjo, kad net 93% vyrų kapų rasti kirviai. Vyrų kapuose rasti geležiniai peiliai lenkta nugarėle ar įkote (4:3 pav.), paprasti peiliai, ylos, akmeniniai galastuvai. Iš ginklų vyrams dėtos tik ietys, kurių geležiniai antgaliai (5:1 pav.) rasti 12 kapų (apie 41,3% vyrų kapų skaičiaus). Daugumoje kapų rasta po 1 ietigalį, tik XII pilkapio kape Nr. 2 – 3 ietigaliai. Tarp vyrų kapuose rastų papuošalų galima paminėti žalvarinę antkaklę buoželiniais galais, žalvarines akines pagrindinės serijos ir prūsų serijos seges (4:2, 5:3 pav.), labai profiliuotą segę, apyrankes pumpuriniais galais, apskrito pjūvio apyrankes (5:2 pav.), unikalią Lietuvos archeologinėje medžiagoje apyrankę trimitinais galais. Aptikta ir geležinių lazdelinių smeigtukų.

Turtingiausias buvo XX pilkapio kapas Nr. 1 (6 ir 7 pav.). Mirusiojo galvūgalyje rasti geležinis įmovinis kirvis, ietigalis, yla, akmeninis galastuvas. Krūtinės srityje buvo žalvarinė akinė segė ir siūlu pririštas prie jos mažytis žalvarinis pincetas bei geležinis lazdelinis smeigtukas. Ant rankų buvo 3 žalvarinės apyrankės. Iš viso šiame kape aptikta 10 daiktų, ir tai yra bene pats turtingiausias pirmųjų m. e. amžių kapas Lietuvoje. Matyt, jame buvo palaidotas neeilinis genties narys.

Vyrų kapuose darbo įrankiai ir ginklai paprastai aptinkami padėti mirusiojo galvūgalyje, nors pasitaiko ir išimčių. Pvz., kartais kirviai dėti kojų, kartais juosmens srityje. Papuošalai ir vyrų, ir moterų, ir vaikų kapuose randami tose vietose, kur jie buvo nešiojami.



4 pav. Paragaudis.

XVI pilkapio vyro kapo

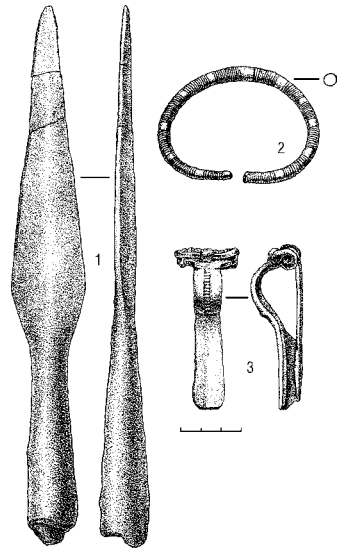
Nr. 2 įkapės:

1 – geležinis įmovinis kirvis,

2 – žalvarinė prūsų serijos segė,

3 – geležinis peilis lenkta įkote.

I. Maciukaitės pieš.



5 pav. Paragaudis. XI pilkapio

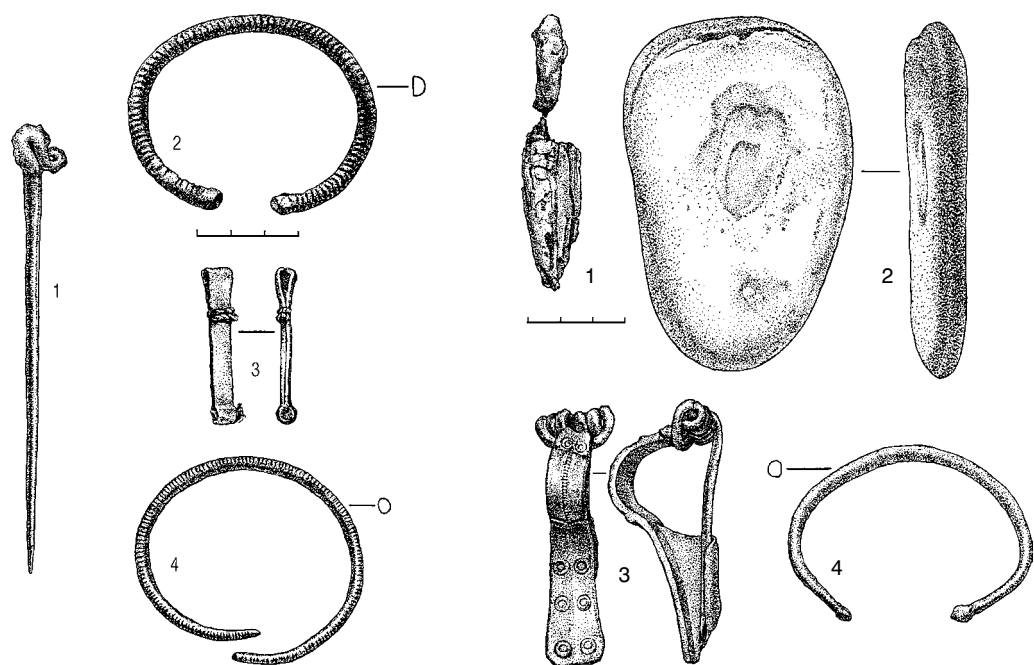
vyro kapo Nr. 1 įkapės:

1 – geležinis įmovinis ietigalis,

2 – žalvarinė apskrito pjūvio apyrankė,

3 – žalvarinė prūsų serijos akinė segė.

I. Maciukaitės pieš.



Moterims į kapus dėtos geležinės ylos, geležiniai peiliai lenkta nugarėle. Kur kas gausiau papuošalų. Tai žalvariniai plokšteliniai antsmilkiniai (aptikti 3 kapuose), nešioti abiejose galvos pusėse po vieną, žalvarinės antkaklės trimitiniais galais, emalio karolių apvara, žalvarinės pagrindinės ir prūsų serijos akinės segės, apskrito pjūvio apyrankės, keturkampio pjūvio apyrankės suapvalintais galais.

Labai panašios įkapės aptiktos ir vaikų – mergaičių – kapuose. Įdomesnis atvejis pastebėtas XXV pilkapio kape Nr. 1, kai mirusiosios galvos vienoje pusėje buvo plokštelinis, kitoje – įvijinis antsmilkiniai (8 pav.). Tai pirmas atvejis archeologinėje medžiagoje, kai kartu rasti skirtingų tipų antsmilkiniai. Retas radinys buvo ir XXI pilkapio mergaitės kape Nr. 1, kur aptikta žalvarinė apyrankė, padaryta iš sulūžusios vytinės antkaklės kilpiniais galais dalies.

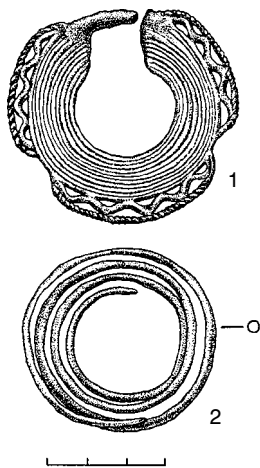
2 vaikų kapai buvo be įkapių, t. y. juose nerasta metalinių ar kitos ilgai ne-nykstančios medžiagos daiktų.

6 pav. Paragaudis. XX pilkapio vyro kapo Nr. 1 įkapės:

- 1 – geležinis lazdelinis smeigtukas,
- 2, 4 – žalvarinės apskrito pjūvio apyrankės,
- 3 – žalvarinis pincetas

7 pav. Paragaudis. XX pilkapio vyro kapo Nr. 1 įkapės:

- 1 – geležinės ylos su mediniu koteliu fragmentas,
- 2 – akmeninis galąstuvas,
- 3 – žalvarinė akinė segė,
- 4 – žalvarinė apyrankė pumpuriniiais galais



8 pav. Paragaudis. XXV pilkapio mergaitės kapo Nr. 1 įkapės:

- 1 – žalvarinis plokštelinis antsmilkinis,
- 2 – žalvarinis įvijinis antsmilkinis

I. Maciukaitės piešiniai

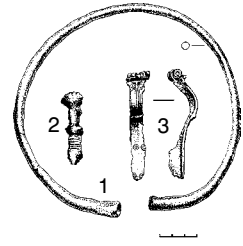
Moterų kapuose ir kapuose, kurių mirusiųjų lytis nenustatyta, rasta keletas geležinių papuošalų. XXII pilkpio moters kape Nr. 1 buvo rasta geležinė antkaklė trimitiniais galais, geležinis ritinis smeigtukas ir žalvarinė akinė segė (9 pav.), XXIX pilkpio Nr. 1 – geležinė antkaklė trimitiniais galais, žalvarinė apyrankė pumpuriniais galais. Geležinės antkaklės yra vienintelis toks radinys senojo geležies amžiaus paminkluose Lietuvoje, retu radiniu yra ir ritinis smeigtukas. XXIV ir XXII pilkapiuose dar rastos ir geležinės apskrito pjūvio apyrankės. Tai taip pat retas radinys. Iki šiol jų rasta Sargėnų kapinyno (Kauno mst.) keliuose kapuose, Visdergių pilkapyne, Šiaulių r., o 1993 ir 1995 m. tokios apyrankės rastos Paalksnių pilkapyne, Kelmės r. Pastarajame pilkapyne 1 apyrankė rasta vyro kape, kas leidžia manyti, jog geležinės apyrankės buvo vyrų papuošalai.

Paragaudžio geležinių papuošalų kompleksas leidžia manyti, kad senojo geležies amžiaus pradžioje geležiniai papuošalai buvo *madingi*. Galbūt šią madą lėmė spalvotųjų metalų žaliavos trūkumas stambių papuošalų gamybai.

Paragaudžio pilkapyne rasta 190 daiktų, pagamintų iš žalvario, geležies, akmens, stiklo ir emalio, taip pat keliolika įvairių dirbinių fragmentų. Šie daiktai leidžia nustatyti atskirų kapų ir pilkapių chronologiją.

Iš karto galima pasakyti, kad dauguma daiktų buvo gaminti vietos meistrų. Tarp surastų papuošalų galima išskirti kelias chronologines grupes. Vienas ankstyviausių papuošalų Paragaudyje – įvijinis antsmilkinis, kurį galima skirti I a. viduriui – trečiajam ketvirčiui. Vėlyvesnei grupei priklauso plokšteliniai antsmilkiniai, antkaklės trimitiniais galais, pagrindinės serijos ir dalis prūsų serijos akinių segių, I grupės apskrito pjūvio apyrankės pumpuriniais galais, apyrankė trimitiniais galais. Ši radinių grupė gali būti datuojama laikotarpiu tarp 50 ir 150 m. e. metų. I a. antra pusė gali būti datuojama labai profiliuota segė (vadinamasis Almgreno 69 tipas), patekusi į Lietuvos teritoriją iš romėniškų Padunijos provincijų. Ji rasta XXVI pilkpio vyro kape Nr. 2.

Vėlyviausią daiktų grupę sudaro vytinė antkaklė kilpiniais galais (perdirbta į apyrankę), antkaklės buoželiniais galais, dalis prūsų serijos akinių segių, keturkampio pjūvio apyrankės suapvalintais galais. Tai II a. antrosios pusės daiktai. Šiai daiktų grupei tenka skirti ir I perkasoje atsitiktinai rastą žalvarinės laiptelinės segės fragmentą (10 pav.). Ant segės lankelio yra prilituota aukso folija su grūdų varpų ornamentu. Šio tipo segės buvo plačiai paplitusios Žemutiniame Pavyslyje, vadinamojoje Wielbarko kultūroje. Matyt, Paragaudžio segė yra importas iš minėtos kultūros srities. Vėlyviausiai grupei priklauso ir emalio karolių apyvarėlė iš Paragaudžio X pilkpio kape Nr. 1, patekusi iš Romos imperijos provincijų.



9 pav. Paragaudis.

XXII pilkpio moters kape Nr. 1 įkapės:

1 – geležinė antkaklė trimitiniais galais,

2 – geležinis ritinis smeigtukas,

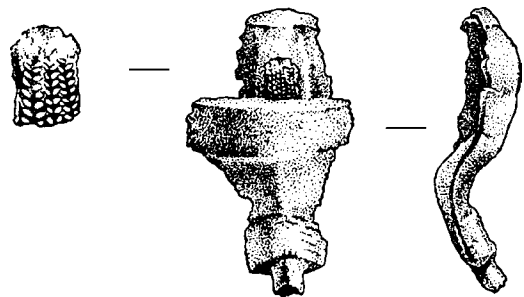
3 – žalvarinė prūsų serijos akinė segė.

I. Maciukaitės pieš.

10 pav. Paragaudis.

I perkasa. Žalvarinė laiptelinė segė, puošta aukso folija.

I. Maciukaitės pieš.





Papuošalų apžvalga leidžia teigti, kad Paragaudžio pilkapyną palikę žmonės nešiojo ir bendraeuropinius papuošalus (kai kurios akinės segės, apyrankės pumpuriniais galais), ir papuošalus, būdingus Baltijos regiono baltų ir finougrų gentims (antkaklės trimitiniais, buoželiniais galais, vytinės antkaklės kilpiniais galais ir kt.), bendrabaltiškus papuošalus (prūsų serijos akinės segės). Nešioti ir papuošalai, būdingi tik Lietuvos ir Latvijos baltų regionui (apskrito pjūvio apyrankės, keturkampio pjūvio apyrankės suapvalintais galais ir kt.), papuošalai, būdingi tik Lietuvos teritorijai (plokštuliniai ir dalinai įvijiniai antsmilkiniai). Nešioti ir importo daiktai – segės, karoliai.

Minėti papuošalai leidžia datuoti Paragaudžio kapinyną I a. viduriu – II a., t. y. tarp 50 ir 200 m. Ankstyviausi pilkapiai buvo supilti pilkapyno šiaurės vakarinėje dalyje, iš kur turėjo būti puikus vaizdas į Jūros slėnį. Taigi mirusiesiems buvo parinkta labai graži vieta.

Šiuo metu sunku tiksliai atsakyti į klausimą, kiek žmonių buvo palaidota Paragaudžio kapinyne. Minėta, kad buvo rasti 65 kapai. Tačiau jų skaičius turėjo būti didesnis, turint galvoje atsitiktinius radinius, suardytus pilkapius. Pakankamai realus Paragaudžio pilkapyno kapų skaičius galėjo būti apie 100–110. Biologiniais duomenimis, kiekvienam šimtmečiui priklauso 5, mažiausiai 4 žmonių kartos. Taigi per 150 metų Paragaudyje galėjo pasikeisti apie 6–8 žmonių kartas, kurias vidutiniškai sudarė 14–18 žmonių. Tai nedidelis žmonių skaičius. Matyt, ir pati gyvenvietė buvo nedidelė. Jos pėdsakų archeologams nepasisekė rasti, tačiau reikia manyti, kad gyvenvietė buvo netoli pilkapyno.

Kas sudarė I–II amžių Paragaudžio bendruomenę? Greičiausiai tai buvo žemdirbiai – bendruomenininkai, laisvi žmonės (ietis – laisvo žmogaus simbolis kape), gentinės diduomenės nariai. Pastariesiems tenka skirti minėtą turtingą XX pilkapio kapą Nr. 1.

Paragaudžio bendruomenei būdingas tikėjimas pomirtiniu pasauliu, protėvių kultas, kai kurių dangaus šviesulių-dievybių garbinimas. Tai atsispindi pilkapių įrengime, dirbinių ornamentikoje, mirusiųjų erdviniame orientavime. Minėti pasaulėjautos bruožai pirmaisiais m. e. amžiais buvo būdingi daugumai baltų genčių, tam tikru mastu ir didesnei europinio Barbaricum teritorijai. Tačiau Paragaudyje pastebėti ir specifiniai laidosenos (pasaulėjautos) bruožai. Tai minėti takai-grindiniai, jungę gretimus pilkapius, įdomus paprotys dėti į kapus mirusiesiems netinkamus naudoti daiktus. Kapuose rasta ietigalių, peilių su nulaužtais smaigaliais, sugadintų ar grubiai sutaisytų papuošalų. Matyt, tokių daiktų dėjimą į kapus lėmė įsitikinimas, kad aname pasaulyje ir daiktai *atgyja* pomirtiniam gyvenimui.

Paragaudžio pilkapynas priklauso Žemaitijos ir šiaurinės Lietuvos pilkapių kultūrinei-etninei grupei, vakarinei šios srities daliai. Joje vėliau susiformavo žemaičių gentinis junginys. Paragaudžio pilkapynas yra vienas seniausių laidojimo paminklų ne tik Šilalės rajone, bet ir platesnėje Žemaitijos teritorijoje.

Įdomus dalykas yra tai, kad dabartiniame Paragaudžio kaime galėjo būti dar bent vienas senojo geležies amžiaus laidojimo paminklas. V. Statkevičiaus surinktais duomenimis, Paragaudžio rytiniame pakraštyje, kelio Paragaudis–Judrėnai šiaurinėje pusėje 1980 m. buvo rasta žalvarinė laiptelinė segė, dar anksčiau – žalvarinė apskrito pjūvio apyrankė, puošta grioveliais ir akutėmis<sup>19</sup>. Ši radimvietė yra netoli nuo 1972–1973 m. tyrinėto vėlyvojo geležies

<sup>19</sup> Daiktai saugoti buv. Kultūros ministerijos Mokslinėje metodinėje kultūros paminklų apsaugos taryboje.

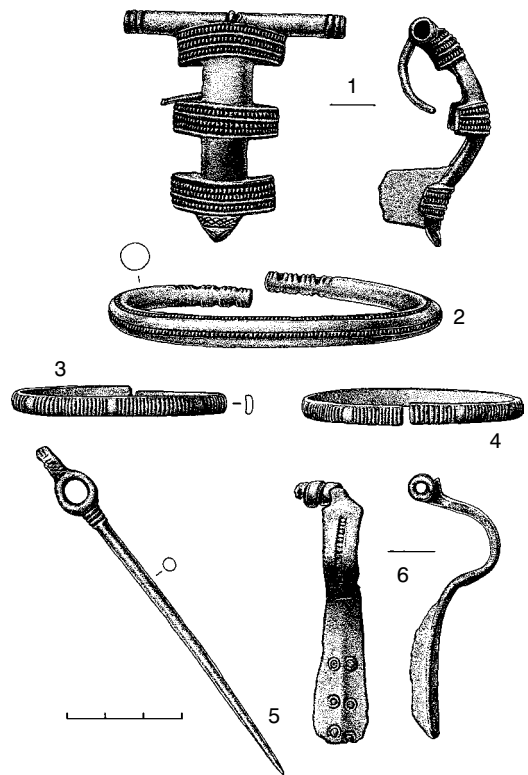
amžiaus kapinyno. Galbūt čia buvo suardytas pilkapis arba tai buvo minėto kapinyno suardyti vieni ankstyviausių kapų. Laiptelinę segę galima skirti III a., apyrankę – I a. antrai pusei – II amžiui. Jeigu apyrankės radimvietė nesumaišyta, tai Paragaudyje turėjo būti dar vienas vienalaikis ir šiek tiek vėlyvesnis paminklas negu tyrinėtas Paragaudžio pilkapynas.

Dar du Kvėdarnos apylinkių senojo geležies amžiaus paminklai jau buvo paminėti. Tai gyvenvietė vėlyvesnio Padievaičio piliakalnio priešpilio vietoje, kurios vieną ankstyviausių datų žymi III a. Romos moneta, ir Pajūralio laidojimo paminklas (paminklai?).

Dar keletas pastabų apie Pajūralį. Sprendžiant pagal B. Pšibilskio publikaciją, minėtos žalvarinės antkaklės kūginiais galais priklauso III grupei, kuri labiausiai aptinkama III a. vidurio – antrosios pusės paminkluose. Įvairias Pajūralyje rastas žalvarines apyrankes galima datuoti nuo II a. antrosios pusės iki IV a. pradžios. Gaila, kad neišliko Romos (?) monetos. Romos monetos vakarinės Lietuvos dalies kapinynuose į kapus dėtos tarp 180 ir 260 m. B. Pšibilskis mini prie radinių buvus akmenų. Greičiausiai Pajūralyje buvo sunaikintas pilkapis, vėlyvesnis už Paragaudžio pilkapius.

V. Statkevičius nurodo, kad Pajūralyje, pietvakariniame kaimo pakraštyje, šalia kelio Pajūralis–Švėkšna krūmuose matyti 4 pilkapių žymės. V. Statkevičius ardomo paminklo vietoje surado gana daug daiktų, kilusių iš suardytų kapų<sup>20</sup>. Tai 4 žalvarinės III grupės antkaklės kūginiais galais, antkaklė viela apvyniotais šonais, prūsų serijos akinė segė (11:6 pav.), laiptelinė segė (11:1 pav.), 5 apyrankės, tarp kurių viena apskrito pjūvio (11:2 pav.), kelios – pusiau apskrito pjūvio (11:3, 11:4 pav.), 2 žiediniai smeigtukai (11:5 pav.), geležinis įmovinis kirvis, molinis dvigubo nupjauto kūgio formos svarelis.

Ankstyviausia tarp šių daiktų yra apskrito pjūvio apyrankė, kurios labiausiai buvo nešiotos tarp I a. vidurio ir II a. vidurio. Akinė segė skirtina I a. pabaigai – II a. I pusei, laiptelinė segė – III a. I pusei. Vėlyviausias radinys – žiediniai smeigtukai, kurie labiausiai buvo paplitę tarp III a. II pusės ir V a. I pusės. Antkaklių kūginiais galais chronologiją jau minėjome.



11 pav. Pajūralis. Žalvariniai daiktai iš suardytų kapų: 1 – laiptelinė segė, 2 – apskrito pjūvio apyrankė, 3, 4 – pusiau apskrito pjūvio apyrankės, 5 – žiedinis smeigtukas, 6 – prūsų serijos akinė segė. I. Maciukaitės pieš.

<sup>20</sup>Statkevičius V. Žvilgsnis į giliają praeitį, *Kraštotyra*, Vilnius, 1985, nr. 19, p. 87–89.

Sprendžiant pagal minėtus radinius, žmonės Pajūralyje laidoti nuo I a. vidurio iki V a. I pusės. Galimas daiktas, kad pradžioje žmonės buvo laidoti pilkapiuose, vėliau pereita prie laidojimo atskirose duobėse. Matyt, dalis Pajūralio pilkapių buvo vienalaikiai su Paragaudžio pilkapiais.

Taigi Kvėdarnos apylinkėse jau pirmaisiais m. e. amžiais turėjo būti keletas gyvenviečių, kurių žmonės paliko aptartus laidojimo paminklus.

Gerokai mažiau duomenų apie Kvėdarnos apylinkes turime iš viduriniojo geležies amžiaus laikotarpio (V–IX a.). Kaip matėme, laikotarpio pradžioje dar naudotas Pajūralio kapinynas.

Šalia Padievaičio piliakalnio kairiajame Drusio krante viduriniame geležies amžiuje buvo gyvenvietė. Joje yra rasta šiam laikotarpiui būdingos keramikos grublėtu paviršiumi<sup>21</sup>. Pats piliakalnis tuo metu galėjo būti naudojamas kaip slėptuvė pavoju metu. Jame jau tikriausiai buvo gynybiniai įrengimai.

Sprendžiant pagal išlikusius gynybinius įrengimus, Padievaičio piliakalnis labiausiai buvo tvirtinamas IX–XIII amžiais. Piliakalnį saugo gamtinės kliūtys – Jūros ir Vėžos (Drusio) upeliai. Jūros upė juosia piliakalnį iš pietvakarių, iš pietų ir rytų yra Drusio slėnis. Piliakalnio šlaitai gana statūs, jų aukštis iki 12–16 m. Iš šiaurės pusės piliakalnį saugojo žmogaus ranka padaryti įtvirtinimai – 8 m pločio ir šiuo metu apie 1,5 m gylio griovys, 7 m aukščio pylimas<sup>22</sup>. Pylimo aukštis nuo aikštelės pusės – 4,5 m. Piliakalnio aikštelės likusi tik rytinė dalis, nes didesnė jos dalis ir pylimo vakarinis galas yra nugriuvę į Jūrą.

Piliakalnis turi priešpilį, kurio aikštelę saugo Jūros ir Drusio slėniai bei šiaurėje iškastas apie 90 m ilgio griovys. Priešpilio aikštelė piliakalnio pašlaitėje yra 50 cm pločio, šiaurinėje dalyje – 90 m ilgio.

Spėjama, kad Padievaičio piliakalnyje stovėjusi Kvėdarnos pilis, kurią 1329 m. sunaikino kryžiuočiai.

V. Statkevičius mini piliakalnio teritorijoje aptiktus radinius: kalavijo dalis, 2 ietigalius, 2 žalvarines antkakles, kryžinį smeigtuką. 1966 ir 1968 m. ant keliuko tarp Kvėdarnos ir Padievaičio kaimo rasti 2 dviašmeniai kalavijai. Šie radiniai byloja apie Kvėdarnos apylinkėse vykusias kovas. Netenka abejoti, kad IX–XIII a. Kvėdarnos–Padievaičio piliakalnis su ten stovėjusia medine pilimi buvo Kvėdarnos žemių centras, suvaidinęs nemažą vaidmenį žemaičių kovose su vokiečių riteriais.

Galima spėti, kad pilies ir gyvenvietės žmonės buvo laidojami dabartinio Kvėdarnos miestelio pietvakariniame pakraštyje, Šilalės gatvės vakarinėje pusėje. Kapinyno teritorijoje stovi Kvėdarnos gyventojų sodybos, todėl kapinynas yra beveik visiškai sunaikintas. Iš šio kapinyno suardytų kapų keletą daiktų surinko ir perdavė Lietuvos nacionaliniam muziejui V. Statkevičius<sup>23</sup>. Tai žalvarinė apyrankė (12:3 pav.), pasaginė segė pastorintais galais (pav. 12:4), geležinis įmovinis ietigalis (12:1 pav.) ir plačiašmenis pentinis kirvis (12:2 pav.).

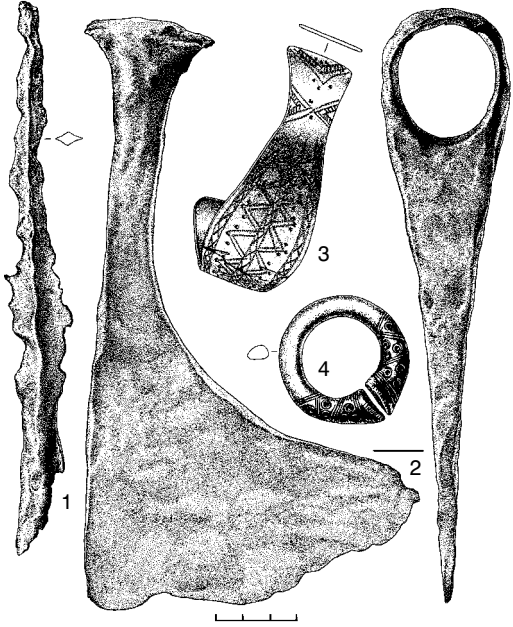
1985 m. pavasarį tuometinio „Naujo gyvenimo“ kolūkio statybininkai pradėjo statyti naujus namus prie keliuko į Padievaičio piliakalnį ir aptiko keletą žalvarinių daiktų iš suardytų minėto kapinyno kapų. Kasant duobes pamatams,

<sup>21</sup> Lietuvos TSR archeologijos atlasas. II. Piliakalniai, Vilnius, 1975, p. 91.

<sup>22</sup> Lietuvos TSR archeologijos atlasas. II. Piliakalniai, Vilnius, 1975, p. 91; Statkevičius V. Žvilgsnis į giliają praeitį, *Kraštotyra*, Vilnius, 1985, nr. 19, p. 82–83.

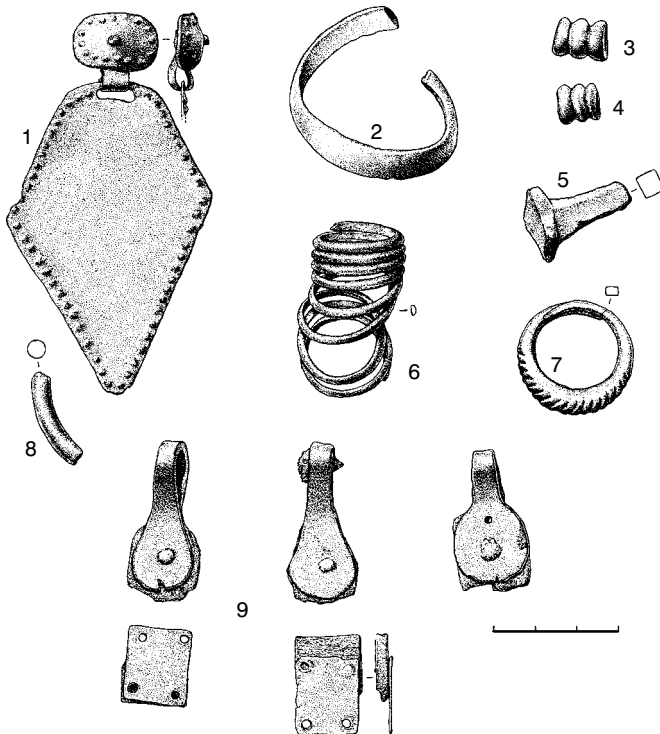
<sup>23</sup> Statkevičius V. Žvilgsnis į giliają praeitį, *Kraštotyra*, Vilnius, 1985, nr. 19, p. 87–89.

buvo rasti 2 žalvariniai kryžiniai smeigtukai, 2 vaikiškos apyrankės, vytinės antkaklės fragmentai ir kt. 1985 m. gegužės mėnesį Šilalės ir Kvėdarnos krašto tyrininkai, vadovaujami V. Statkevičiaus, kasinėjo būsimo namo vietą. Deja, kapų ir daiktų nepasisekė aptikti. Vėliau statybų metu vėl buvo surasta archeologinių dirbinių. Tuometinės Šilalės rajono kultūros paminklų vyr. metodininkės I. Mastekienės ir kolūkio valdybos prašymu būsimų statybų vietoje kasinėjo Vilniaus universiteto archeologinė ekspedicija, dirbusi Paragaudžio pilkapyne. Tyrinėjimų pradžioje statybininkų buldozeriu sustumtose žemių krūvose pasisekė aptikti sulaužytą žalvarinę vytinę antkaklę, žirgo kamanų likučius (odos liekanas su apkalais, kilpelėmis ir kabučiu, 13:1,9 pav.), įvijinį žiedą (13:6 pav.). Tose žemių krūvose buvo rasta nedegintų ir degintų žmonių kaulų, arklio kaulų. Vietos gyventojas dovanavo geležinius dvinarius žašlus (14:1 pav.). Tyrinėjimų metu kapinyno teritorijoje buvo rasta keletas daiktų ar jų fragmentų. Visi jie aptikti



12 pav. Kvėdarna. Radiniai iš suardytų kapų:

- 1 – geležinis ietigalis,
- 2 – geležinis plačiašmenis kirvis,
- 3 – žalvarinė apyrankė,
- 4 – žalvarinė pasaginė segė



13 pav. Kvėdarna. Žalvariniai daiktai iš suardytų kapų:

- 1 – žirgo kamanų kabutis,
- 2 – apyrankės dalis,
- 3, 4 – karoliai,
- 5 – pasaginės segės fragmentas,
- 6 – įvijinis žiedas,
- 7 – žiedas pastorinta priekine dalimi,
- 8 – antkaklės lankelio dalis,
- 9 – kamanų diržų apkaliukai ir kilpelės (su odos likučiais)

I. Maciukaitės piešiniai

perkasose ariamos žemės sluoksnyje, apie 20–25 cm nuo žemės paviršiaus. Šiame gylyje pasitaikė ir degintų žmonių kauliukų. Matyt, tiriamame plote kapinynas buvo suardytas ariant lauką. Tarp surastų daiktų buvo žalvariniai karoliai (13:3, 13:4 pav.), žiedas pastorinta priekine dalimi (13:7 pav.), pasaginės segės keturkampiais galais fragmentas (13:5 pav.), apyrankės fragmentas (13:2 pav.), antkaklės lankelio dalis (13:8 pav.), geležinis peilis, pabuvojęs ant laidotuvių laužo (14:2 pav.). Sprendžiant pagal visus minėtus radinius, nedeginti mirusieji Kvėdarnos kapinyne laidoti X–XI amžiais. Sudegintų mirusiųjų kapai turėtų būti vėlyvesni.

Turimi duomenys leidžia teigti, kad kai kurie vyrai buvę palaidoti su žirgais. Žirgai būdavo laidojami su aptaisu.

Kur kas daugiau duomenų pažinti Kvėdarnos apylinkių gyventojų laidosenai vėlyvajame geležies amžiuje davė minėtas Paragaudžio kapinynas. Čia 1973 m. ištirtame plote, buvusiam nedidelėje kalvelėje, rastas 71 kapas ir pastebėti dar 91 suardyto kapo pėdsakai<sup>24</sup>.

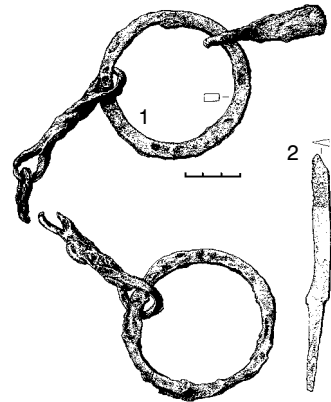
Mirusieji laidoti nedeginti, apie ką galima spręsti pagal nežymias griaučių liekanas. Tyrinėtojas V. Valatka nurodo, jog mirusieji guldyti aukštiekninki, ištiestomis kojomis, įvairiai sudėtomis rankomis. Pastebėti skobtinių ažuolinių karstų pėdsakai. Suaugusiųjų kapų duobių ilgis – 190–230 cm, vaikų – 120–160 cm, plotis – 50–60 cm, gylis – 50–80 cm.

Mirusiųjų orientacija pasaulio šalių atžvilgiu įvairi – rytai, pietvakariai, pietryčiai, vakarai. Pastebėta, kad kartais vyrai ir moterys guldyti priešinga kryptimi.

Aptikti keli kapai, kur vienoje duobėje palaidota po 2 mirusiuosius. Toks buvo vaikų kapas Nr. 20, kuriame karsteliuose rasti palaidoti priešingomis kryptimis berniukas ir mergaitė. Abu kapai buvo turtingi įkapių.

Vienas įdomiausių buvo kapas Nr. 59. Kapo duobėje (ilgis – 2 m, plotis 0,5 m, gylis – 0,7 m) aptiktos skobtinio ažuolinio karsto liekanos. Laidojimo kryptis – vakarai. Karste aptikti moters griaučiai. Ant karsto viršaus galvūgalyje buvusi padėta geležinė yla su mediniu koteliu. Mirusiosios kaukolę juosė žalvarinė grandinė, kitados galbūt puošusi kepuraitę. Kaklo srityje buvo žalvarinė vytinė antkaklė ir grandelių vėrinys. Ant kairiosios rankos pirštų buvo 2 žalvariniai įvijiniai žiedai, krūtinės srityje – 2 žalvariniai kryžiniai smeigtukai. Prie dešiniojo šlaunikaulio buvo padėtas geriamasis ragas su pasidabruotu apkalu.

Ant mirusiosios dešinėsios alkūnės buvo padėtas plonos drobės ryšulėlis su sudeginto kūdikio kauliukais. Vaiko įkapes sudarė 2 žalvarinės įvijinės apyrankėlės ir 5 įvijiniai žiedai. Kauliukai buvo susiausti ir perrišti juosta, austa rinktine technika, vadinamuoju *ožkanagutės* raštu<sup>25</sup>. Per ryšulėlį buvo persmeigti 2 žalvariniai nuokamieniai su įvertomis grandinėlėmis, kurios, kaip ir juosta, buvo



14 pav. Kvėdarna.

Geležiniai daiktai

iš suardytų kapų:

1 – žašlai,

2 – peilis.

I. Maciukaitės pieš.

<sup>24</sup>Valatka V. Paragaudžio (Šilalės raj.) senkapis, *Archeologiniai ir etnografiniai tyrinėjimai Lietuvoje 1972 ir 1973 metais*, Vilnius, 1974, p. 74–77.

<sup>25</sup>Valatka V. Paragaudžio juosta, *Mokslas ir gyvenimas*, 1974, nr. 4, p. 49.

apvyniotos apie kauliukų ryšulėlį. Išlikusių juostų fragmentų galai buvo apdegę. V. Valatka šį kapą datavo X a.

Šis kapas rodo, kad mirusiųjų deginimo paprotys Kvėdarnos apylinkėse pradėjo išsigalėti apie X a. Daugiau sudegintų mirusiųjų kapų turėjo būti šiek tiek vėlyvesniame Kvėdarnos kapinyne. Tikriausiai Paragaudžio kape Nr. 59 buvo palaidota motina su kūdikiu.

Kape rastoji juosta, išausta iš vilnonių trijų spalvų siūlų, yra bene ankstyviausias tokio pobūdžio meno pavyzdys Lietuvoje.

Dar viena įdomi laidosenos detalė pastebėta Paragaudžio kapinyne. Devyniuose turtinguose vyrų kapuose į duobę buvo įdėta po žirgo galvą. Arklių kaukolės buvo per 10–25 cm, o viename kape 40 cm aukščiau mirusiųjų griaučių. Prie kai kurių arklių kaukolių rasta po 1 ar 2 žalvarinius įvijinius žiedelius, t. y. arklių galvos taip pat laidotos su įkapėmis. Žirgo kaukolė rasta ir viename mergaitės kape, tik čia ji gulėjo virš mirusiosios rankų kaulų ir tokių įkapių, kaip apyrankės ir žiedai. Reikia pažymėti, kad paprotys dėti mirusiesiems į kapus žirgo kūno pavienės dalis archeologams gerai pažįstamas šiame Žemaitijos regione. Vieni tyrinėtojai tai vadina simboliniais žirgų kapais (kūno dalis simbolizuoja visą žirgą), kiti – žirgų aukomis<sup>26</sup>. Kapai su žirgų kaukolėmis yra aptikti ir kituose Šilalės rajono paminkluose – VII–VIII amžių Požerės ir Kaštaunalių kapinyuose, X–XII amžių Žąsino kapinyne. Matyt, tai buvo vienas pastoviausių žemaičių laidosenos bruožų kelis šimtmečius.

Pastebėta, kad žirgų aukos dėtos į turtingų bendruomenės narių kapus. Paragaudžio kapinyne kapuose su žirgų aukomis rasta dažniausiai po 2 geležinius ietigalius, kape Nr. 56 – dviašmenis kalavijas, kituose kapuose – puošnių žalvariu kaustytų diržų liekanų, pentinų<sup>27</sup>. Žirgų aukos kapuose atspindi ne tik socialinius momentus, bet ir tam tikrą pasaulėjautos specifiką, išreikštą praktikoje magijos principais. Pagoniškuose tikėjimuose žirgo galvai suteikiama magiška galia: jinai atneša laimę ir įvairias gėrybes, saugo nuo visokių blogybių ir piktųjų dvasių<sup>28</sup>. Tad žirgų aukos Paragaudyje šiek tiek praskleidžia anų laikų žmonių pasaulėjautos uždangą.

Baigiant kalbėti apie vyrų įkapes Paragaudyje, reikėtų dar pastebėti, kad viename kape randami iečių antgaliai yra su skirtingomis plunksnomis. Vyrų kapuose dar aptiktas kovos peilis (kapas Nr. 10), žalvariniai kalavijų makštų apkalai su pavaizduotomis paukščių figūrėlėmis, geležinė balno kilpa (kapas Nr. 13), smiltainio galąstuvai. Gana dažna vyrų įkapė – geležiniai peiliai. Tarp papuošalų, aptiktų vyrų kapuose, galima paminėti žalvarines vytines antkakles, pasagines seges cilindriniais, keturkampiais, žvaigždiniais ir daugiakampiais galais.

Moterų kapuose darbo įrankių nedaug. Tai geležinės ylos ir smiltainio cilindriniai verpstukai. Suardyto kapo vietoje buvo rastas ir gintarinis verpstukas. Aptikta moterų galvos apdangalo liekanų. Tai kapuose Nr. 29 ir 48 rasti kepuraičių, ištiesi apkabinėtų žalvarinių grandelių eilėmis, fragmentai. Kepuraičių pakraščiai buvo puošti žalvariniais klevo sėklos pavidalo kabučiais. Trečios kepuraitės liekanos rastos suardyto kapo žemėse.

Reikia pažymėti, kad tokių kepuraičių dab. Šilalės rajone yra aptikta ir

<sup>26</sup> Vaitkunskienė L. Žirgų aukos Lietuvoje, *Lietuvos archeologija*, Vilnius, 1981, t. 2, p. 58–77.

<sup>27</sup> *Ten pat*, p. 66.

<sup>28</sup> *Ten pat*, p. 71–75.

kituose paminkluose. Kepuraitės rastos Žviliuose (kapas Nr. 4A)<sup>29</sup>, Upynoje (kapas Nr. 48)<sup>30</sup>, Žąsine (kapai Nr. 9, 21, 81, 120)<sup>31</sup>. Jų rasta ir Šilalės rajono kaimynystėje – Bikavėnų kapinyne, Šilutės r.<sup>32</sup> Minėtų paminklų tyrinėtojai pažymi, kad tokios kepuraitės rastos tik turtingų moterų kapuose. Šios ištisai žalvariu dengtos kepuraitės išskiria dab. Šilalės rajoną iš kitų Žemaitijos regionų pagal nešioseną. Matyt, tai buvo vietinė mada.

V. Valatka nurodo dar keletą papuošalų iš moterų kapų. Tai iš žalvarinių grandinėlių ir vielos pakabučių padarytas smilkinio papuošalas (kapas Nr. 49), geležinė antkaklė kilpiniais galais (kapas Nr. 61). Iš krūtinės papuošalų daugiausia rasta žalvarinių kryžinių smeigtukų, kurių dalis puošta sidabro plokštelėmis. Aptikta taip pat nuokamienų smeigtukų trikampe galvute. Retos stiklo ir emalio karolių apvaros – jų rasta tik 2 kapuose. Dažniau aptinkami gintaro karoliai – po 1 ar 2 beveik kiekviename kape.

Retas radinys aptiktas vieno suardyto kapo žemėse. Tai žalvarinė plokštinė segė, puošta stilizuotu gyvuliniu ornamentu. Anksčiau analogiška segė buvo aptikta Paulaičiuose, Šilutės r. (kapas Nr. 3)<sup>33</sup>. Tokių segių randama Skandinavijoje, Švedijoje, todėl spėjama, kad į Lietuvos teritoriją jos ir pateko iš Skandinavijos. Beje, skandinaviškam importui V. Valatka skiria ir minėtus kalavijų makštų galų apkalus<sup>34</sup>. Surastus stiklo ir emalio karolius tenka skirti Senosios Rusios ar Bizantijos importui.

Tačiau didžiausią dalį Paragaudyje rastų dirbinių sudaro vietinės gamybos daiktai. Jie skiriami IX–XI amžiams ir leidžia teigti, jog Paragaudžio kapinyną palikę žmonės nešiojo daugeliui baltų genčių būdingus papuošalus (kryžiniai ir trikampe galvute smeigtukai), papuošalus, būdingus Baltijos regiono kraštams (įvairių tipų pasaginės segės), tačiau kai kuriomis nešiosenos detalėmis išsiskyrė iš platesnio žemaitiško regiono (žalvariu dengtos kepuraitės).

Sunku pasakyti, kiek žmonių buvo palaidota Paragaudyje, nes iširtas ne visas kapinynas. Dėl to negalima tiksliau pasakyti, ir kiek žmonių sudarė Paragaudžio bendruomenę. Viena aišku, kad joje būta nemažo turtingųjų sluoksnio, išskirto po mirties gausiomis įkapėmis.

Paragaudžio bendruomenei ir toliau būdingas tikėjimas pomirtiniu pasauliu, protėvių kultas, tačiau pastebimos ir kai kurios permainos žmonių pasaulėjautoje. Minėjome, kad į kai kurius kapus dėtos žirgų aukos, kad pasirodo pirmieji degintiniai kapai. Galimas dalykas, kad perėjimą prie mirusiųjų deginimo galima sieti su naujais dievais. Šis perėjimas yra būdingas ne tik šiam Žemaitijos regionui. Galbūt tuo metu baltų gentyse formavosi vyriausiojo dievo – Perkūno – vaizdinys, žaibų–ugnies dievo, dangaus skliauto valdovo. Mirusiojo deginimas šiuo atveju buvo ne tik sielos išlaisvinimas iš kūno, bet jo skyrimas dangiškosios ugnies valdovo globai.

Su seniausių Kvėdarnos apylinkių gyventojų pasaulėjauta yra susiju-

<sup>29</sup> Vaitkunsienė L. Žvilių kapinynas, *Lietuvos archeologija*, Vilnius, 1999, t. 17, p. 148, pav. 152–153.

<sup>30</sup> Tautavičius A. Vakarinės Žemaitijos dalies IX–XII a. moterų kepuraitės, *Muziejai ir paminklai*, Vilnius, 1970, p. 112.

<sup>31</sup> Vaitkunsienė L. Senovės šilališkių šventiniai drabužiai, *Šilalės kraštas*, 1, p. 29, pav. 1.

<sup>32</sup> Tautavičius A. Vakarinės Žemaitijos dalies IX–XII a. moterų kepuraitės, *Muziejai ir paminklai*, Vilnius, 1970, p. 112.

<sup>33</sup> Kuncienė O. Prekybiniai ryšiai IX–XIII amžiais, *Lietuvos gyventojų prekybiniai ryšiai I–XIII a.*, Vilnius, 1972, p. 216, pav. 29:2.

<sup>34</sup> Valatka V. Paragaudžio (Šilalės raj.) senkapis, *Archeologiniai ir etnografiniai tyrinėjimai Lietuvoje 1972 ir 1973 metais*, Vilnius, 1974, p. 75.

sios kai kurios kulto vietos. Jas pastaraisiais metais detaliai savo darbe yra apžvelgęs Vykintas Vaitkevičius<sup>35</sup>. Jau pats Kvėdarnos piliakalnio pavadinimas – Padievaitis – kalba apie netoliese buvusią kulto vietą. Šalia piliakalnio, kairiajame Druskio krante yra apie 1,5 m skersmens akmuo su įdubimu viename krašte. Akmuo primena kėdę ir vadinamas *Velnio sostu*. Šio akmens aplinką tyrinėjo Vytautas Urbanavičius<sup>36</sup>. Po *Velnio sostu* buvo atkasti dar keli akmenys, sudarę jam lyg ir postamentą. *Sostą* nuo upelio pusės juosė didelių akmenų puslankis, kurio viduryje aptikta duobė su laužo liekanomis. Netoliese rasta puodų šukių ir gyvulių kaulų, kurie, anot V. Urbanavičiaus, gali būti aukojimų pėdsakai. Spėjama, kad ši pagoniška šventvietė galėjo būti apleista sunaikinus pilį.

Kitas mitologinis akmuo – *Velnio krasė* – yra Kvėdarnos seniūnijos Lembo kaime, Aitros upės vagoje. V. Vaitkevičius jį mano buvusių gretimos Lembo alkos aukuru<sup>37</sup>. Be to, šiame kaime, kairiajame Jūros krante, ties santaka su Deguvos upeliu esanti vadinamoji *Alkos kakta* greičiausiai yra dar viena pagoniškojo kulto vieta. Suprantama, kad alkvietes, šventvietes be išsamesnių tyrinėjimų labai sunku datuoti. Kartu stebina gana didelis pagoniškų šventviečių kiekis artimesnėse ir tolimesnėse Kvėdarnos apylinkėse.

Kvėdarnos apylinkių archeologijos paminklai leidžia teigti, jog čia pirmųjų žmonių pėdsakai siekia neolito laikotarpį. Gana tankiai Kvėdarnos apylinkės buvo apgyvendintos I–IV m. e. amžiais. Atstumas tarp gretimų gyvenviečių galėjo būti vos keli kilometrai. Gyvenimas nenutrūko ir viduriniame geležies amžiuje, daugiau gyvenviečių vėl atsirado IX–XII amžiais. Tyrinėti paminklai kalba apie įvairių laikotarpių laidoseną, žmonių pasaulėjautą, pasakoja apie žmonių buityje naudotus daiktus. Galima tvirtinti, kad Kvėdarnos apylinkėse gyveno žmonių bendruomenės, palaikiusios glaudžius ryšius su kitomis baltų gentimis, gana tolimais kraštais, tačiau išlaikiusios ir daugelį savitų dvasinės ir materialinės kultūros elementų, netgi lyginant su platesne žemaičių gentinio junginio teritorija.

Straipsnis „Vermės“ leidykloje gautas 2001 10 18, spaudai parengtas 2004 01 13.

Straipsnis spausdintas „Lietuvos valsčių“ serijos monografijoje „Kvėdarna“, Vilnius, *Vermė*, 2004, p. 43–58 (vyriausiasis redaktorius sudarytojas Kazys Misius).

Straipsnis interneto svetainėje [www.ilt.lt](http://www.ilt.lt) skelbiamas nuo 2007 04 04.

<sup>35</sup> Vaitkevičius V. *Senosios Lietuvos šventvietės. Žemaitija*, Vilnius, 1998, p. 409–414, 427 ir kt., pav., 444–449.

<sup>36</sup> Urbanavičius V. Mitologinių akmenų tyrinėjimai 1970–1971 m., *Archeologiniai ir etnografiniai tyrinėjimai Lietuvoje 1970 ir 1971 metais*, Vilnius, 1972, p. 82–83.

<sup>37</sup> Vaitkevičius V. *Senosios Lietuvos šventvietės. Žemaitija*, Vilnius, 1998, p. 410.