

## Kartenos apylinkių proistorė

Julius Kanarskas

Kretingos muziejus

### Įvadas

Vaizdingose Minijos ir jos intakų pakrantėse žmonės gyveno nuo seniausių laikų, apie kuriuos šiandien mums pasakoja archeologijos paminklai, pavieniai archeologiniai radiniai ir mitologinės vietos. Deja, Kartenos apylinkių proistorės šaltinių negausu, o ir esami dar nėra visiškai ištirti, todėl labai trūksta patikimų duomenų. Žinių spragas galima užpildyti nagrinėjant šio regiono praeitį Vakarų Lietuvos kontekste.

Šiame straipsnyje mėginama apžvelgti Kartenos praeitį nuo pirmųjų žmonių atsikraustymo iki Kartenos dvaro susikūrimo, t. y. XVI a. Tam tikslui bandoma išskirti pagrindinius apylinkių apgyvendinimo etapus, lokalizuoti seniausias gyvenvietes ir naujų gyvenviečių plitimo kryptis, supažindinti su senųjų gyventojų materialine kultūra. Rašant straipsnį peržiūrėti Kartenos apylinkių archeologijos paminklų tyrimų duomenys, sukaupti Kretingos muziejaus fonduose ir moksliniame archyve, Lietuvos istorijos instituto rankraštyne, bei moksliniuose ir informaciniuose leidiniuose publikuota medžiaga archeologine, mitologine bei istorine tematika.

Kartenos apylinkių proistorė domimasi nuo XIX a. pabaigos. Iki pat XX a. vidurio vyko žvalgomojo pobūdžio tyrimai. Jų metu buvo užrašomi padavimai apie žymesnes apylinkių vietas, aprašomi piliakalniai, renkami pavieniai archeologiniai radiniai. Vienas pirmųjų padavimus apie Kartenos piliakalnį ir kitas mitologines vietas rinko Liepojos gimnazijos senovės kalbų mokytojas Edmund'as Veckenstedt'as, parengęs 1882 m. leidinį apie žemaičių mitologiją<sup>1</sup>. Kolekcionierius kunigas Juozapas Žiogas 1898 m. domėjosi Sakuočių kapinyne rastomis senienomis<sup>2</sup>, o XX a. pradžioje lankęsis lenkų sociologas Liudvikas Kšivickis aprašė Kartenos piliakalnį<sup>3</sup>.

XX a. antrojoje pusėje daug dėmesio buvo skiriama naujų archeologinių paminklų paieškai ir žvalgymui. Šią misiją 1948, 1964 ir 1966 m. atliko Lietuvos istorijos instituto<sup>4</sup>, 1982 m. – Mokslinės metodinės kultūros paminklų apsaugos tarybos<sup>5</sup>, o 1992 m. – Kultūros paveldo centro<sup>6</sup> archeologinės ekspedicijos.

Be žvalgomojo pobūdžio, vyko ir archeologiniai tyrimai. Jiems pradžia davė archeologas Vladas Nagevičius, 1909 m. tyręs Kartenos kapinyną<sup>7</sup>.

<sup>1</sup> Veckenstedt E. *Mythai, pasakos ir legendos Žemaičių, Plymouth, 1897, p. 89–94.*

<sup>2</sup> Жогас И. Археологические заметки по Тельшевскому уезду, *Памятная книжка Ковенской губернии на 1901 годъ*, Ковна, 1900, с. 36–38.

<sup>3</sup> Krzywicki L. *Žmudž starożytna*, Warszawa, 1906; Kšivickis L. *Žemaičių senovė*, Kaunas–Marijampolė, 1928, p. 41.

<sup>4</sup> Kulikauskas P. Lietuvos TSR Mokslų Akademijos Lietuvos istorijos instituto archeologinės ekspedicijos, įvykusios nuo 1948 m. liepos 20 d. iki rugpjūčio 26 d. dienoraštis, *Lietuvos istorijos instituto rankraštynas* (toliau – LIIR), f. 1, b. 1; Tautavičius A. 1964 m. žvalgomosios archeologinės ekspedicijos Plungės, Šilalės, Tauragės ir Telsių rajonuose duomenys, *ten pat*, b. 203; Tautavičius A. 1966 m. žvalgomosios archeologinės ekspedicijos ataskaita, *ten pat*, b. 246, l. 21;

<sup>5</sup> 1982 m. ekspedicijos ataskaita nebuvo parašyta, o duomenys saugomi Kultūros paveldo centro Archeologijos paveldo institute.

<sup>6</sup> Morkūnas V. 1992 m. Kretingos rajono žvalgomosios archeologinės ekspedicijos ataskaita, *Kultūros paveldo centro archyvas* (toliau – KPCA), f. 28, ap. 1, b. 14.

<sup>7</sup> Nagevičius V. Kiti mano prieškariniai tyrinėjimai Žemaičiuose, *Senovė*, Kaunas, 1935, t. 1, p. 66–68.

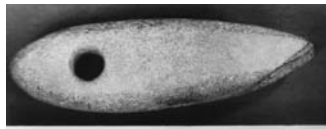
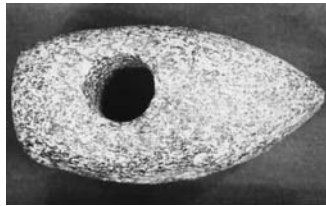
Daugiausiai objektų tyrinėta 1977–1997 m. Didžiausias įnašas tenka kraštotyrininkui Ignui Jablonskiui, kuris išaiškino ir tyrė Baublių pilkapyną<sup>8</sup>, Gintarų archeologinį kompleksą<sup>9</sup>, Kalno Grikštų senovės gyvenvietę ir kapinyną<sup>10</sup>, Sauserių kapinyną<sup>11</sup>, Vaitkių (Dyburijų) senovės gyvenvietę<sup>12</sup>.

Nemažai informacijos senovės gyventojų materialinei kultūrai pažinti davė kitų archeologų vykdyti Gintarų<sup>13</sup>, Kačaičių<sup>14</sup>, Martynaičių ir Sakuočių<sup>15</sup>, Raguviškių<sup>16</sup>, Sauserių<sup>17</sup> ir Vėlaičių<sup>18</sup> archeologinių paminklų tyrinėjimai.

Iki šiol moksliskai išanalizuota, įvertinta ir išleista tik Gintarų kapinyno II–V a. medžiaga<sup>19</sup>.

Archeologas Mykolas Michelbertas aprašė kapinyną, kapus, radinius, laidoseną, pateikė išvadas apie senojo geležies amžiaus Gintarų bendruomenę; Elvyra Pečeliūnaitė-Bazienė išanalizavo kapuose rastas audinių liekanas, o antropologas Arūnas

Barkus atliko odontologinės ir kraniloginės medžiagos tyrimus. Apie kitų archeologinių vietų tyrimų rezultatus trumpai skelbta tęsiniame Lietuvos istorijos instituto leidinyje „Archeologiniai tyrinėjimai Lietuvoje“ ir Kretingos rajono spaudoje.



Akmeninis kirvis  
keturkampe pentimi,  
Anužių k.,  
Kartenos sen.  
Kretingos muziejaus  
fondas (toliau –  
Kr. MF), nr. 2802

Akmeninis kirvis  
smailėjančia pentimi,  
Kalniškių k.,  
Kartenos sen.  
Kr. MF, nr. 2627

Akmeninis kirvis  
keturkampe pentimi,  
Žadeikių k. Kartenos  
sen. Kartenos  
vid. m-klos muziejus

2003 m. A. Lūžos  
nuotraukos

<sup>8</sup> Jablonskis I. Baublių pilkapių žvalgomieji kasinėjimai, Kretingos r., Baublių k., *LIIR*, f. 1, b. 487.

<sup>9</sup> Jablonskis I. Gintarų senkapio I–IV sektorių žvalgomieji kasinėjimai, *ten pat*, b. 488; Jablonskis I. Kartenos ir apylinkės kultūros paminklų tyrinėjimai 1987 m., *ten pat*, b. 1360.

<sup>10</sup> Jablonskis I. Ėgliškių, Kalno Grikštų (Kretingos r.), Žvelsenų (Klaipėdos r.) priešistorinės gyvenvietės, 1979, *ten pat*, b. 694; Jablonskis I. Kalno Grikštų senkapis (Kretingos rajonas), 1989, *ten pat*, b. 1601.

<sup>11</sup> Jablonskis I. Pilkapiai ir senkapiai Kretingos rajone, Sauserių kaime, 1970, *Kretingos rajono savivaldybės paminklotvarkos archyvas* (toliau – Kr. SPA), b. nr. AR-513.

<sup>12</sup> Jablonskis I. Dyburijų kaimo Minijos vingio kultūros paminklai, *Kretingos muziejaus mokslinis archyvas* (toliau – Kr. MMA), f. 4, b. 23, l. 19.

<sup>13</sup> Michelbertas M. Ataskaita už 1978 m. archeologinius kasinėjimus Gintarų kapinyne, Kretingos r., *LIIR*, f. 1, b. 688; Michelbertas M. Ataskaita už 1980 m. archeologinius kasinėjimus Gintarų kapinyne, Kretingos r., *ten pat*, b. 790; Michelbertas M. Ataskaita už 1981 m. archeologinius kasinėjimus Gintarų kapinyne, Kretingos r., *ten pat*, b. 1008.

<sup>14</sup> Kraujalis R. Kačaičių piliakalnio, Kretingos r., 1997 m. žvalgomųjų tyrimų ataskaita, *ten pat*, b. 2668.

<sup>15</sup> Škimelis A. Kretingos r. neaiškių archeologijos objektų ir paminklų žvalgymo 1994 m. ataskaita, *ten pat*, b. 2634.

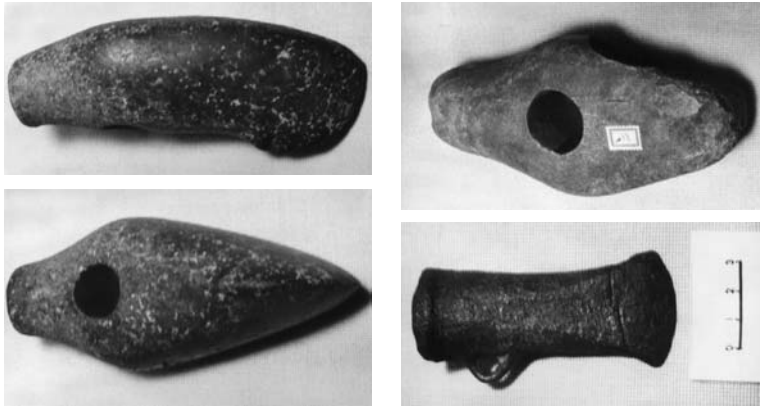
<sup>16</sup> Tebelškis P. Raguviškių kapinyno III (IP2470/A) žvalgomųjų archeologinių tyrimų ataskaita, 1996 m., *ten pat*, b. 2605.

<sup>17</sup> Kanarskas J. Sauserių kaimo piliakalnio priešpilio gyvenvietės AR-512, Kūlupėnų seniūnija, Kretingos rajonas, Klaipėdos apskritis, 1997 metų archeologijos tyrinėjimų ataskaita, *ten pat*, b. 2663.

<sup>18</sup> Zabiela G. Vėlaičių piliakalnio, Kretingos r., Kartenos sen., 1996 m. archeologinių tyrinėjimų ataskaita, *ten pat*, b. 2583; Zabiela G. Vėlaičių piliakalnio (Kretingos r., Kartenos sen.) 1997 m. archeologinių tyrinėjimų ataskaita, *ten pat*, b. 2674.

<sup>19</sup> Michelbertas M. Gintarų kapinynas, *Archaeologia Lituana*, Vilnius, 2002, t. 3, p. 34–74; Pečeliūnaitė-Bazienė E. Audinių liekanos iš Gintarų kapinyno, *ten pat*, p. 75–78; Barkus A. Odontologinės ir kraniloginės medžiagos iš Gintarų kapinyno tyrimo duomenys, *ten pat*, p. 79–80.

## Akmens ir žalvario amžių gyventojai



*Akmeninis laivinis kovos kirvis (vaizdas iš šono), Papievių k., Šateikių sen. Aleksandravo mokyklos muziejus*

*Akmeninis laivinis kovos kirvis (vaizdas iš priekio) (kairėje apačioje), Papievių k., Šateikių sen.*

*Aleksandravo mokyklos muziejus*

*Akmeninis laivinis kovos kirvis, Sauserių k., Kūlpėnų sen. Kr. MF, nr. 51*

*Žalvarinis kirvis, Sauserių k., Kūlpėnų sen. Kr. MF*

*2003 m. A. Lūžos nuotraukos*

Šiandien dar sunku pasakyti, kada pirmieji žmonės atsikėlė į Kartenos apylinkes, nes mažai turime duomenų apie jų paliktus pėdsakus, kuriuos negailestingai naikino ir tebenaikina laikas, gamta ir žmogus. Vieninteliai seniausių laikų liudininkai yra pavieniai archeologiniai radiniai, iš kurių gausiausią grupę sudaro gludinti akmeniniai kirviai.

Daugiausia rasta kirvių su skylė kotui. Šių kirvių smailėjančia pentimi aptikta Kalniškių<sup>20</sup>, Mamių<sup>21</sup>, Pakutuvėnų<sup>22</sup>, Sakučių<sup>23</sup>, o keturkampe pentimi – Anužių<sup>24</sup>, Būdviečių<sup>25</sup>, Kačaičių<sup>26</sup> ir Žadeikių<sup>27</sup> kaimuose. Kirviai keturkampe pentimi yra baltiški ir priskiriami II tūkstantmečio antrajai pusei ir I tūkstantmečiui pr. Kr.<sup>28</sup> Kirviai smailėjančia pentimi laikomi paprastais darbo kirviais, kurie daugiausia buvo paplitę Vakarų Lietuvoje ir datuojami III tūkstantmečio pabaiga – II tūkstantmečio pradžia<sup>29</sup>.

Su skylė kotui yra ir laiviniai kovos kirviai, rasti Baubliuose<sup>30</sup>, Papieviuose<sup>31</sup> ir Sauseriuose<sup>32</sup>. Šio tipo kirviai priskiriami vėlyvajam neolitui – žalvario amžiaus pirmajai pusei<sup>33</sup>.

Kartenos apylinkėse žinomas vienintelis įtveriamasis akmenis kirvis<sup>34</sup>. Panašus kirvis buvo aptiktas Šventosios neolito pabaigos stovyklavietės kultūriniame sluoksnyje<sup>35</sup>.

<sup>20</sup> Bagušienė O., Rimantienė R. Akmeniniai gludinti dirbiniai, *Lietuvos TSR archeologijos atlasas* (toliau – LAA), Vilnius, 1974, t. 1, p. 133, nr. 455.

<sup>21</sup> Saugomas Aleksandravo mokyklos muziejuje, Šateikių sen., Plungės sen.

<sup>22</sup> Buvo saugomas Aleksandravo mokyklos muziejuje (dingęs).

<sup>23</sup> Saugomas Gedimino Mikutos, gyv. Kartenoje (Naujuosiuose Gintaruose), Kartenos sen., Kretingos r., namuose.

<sup>24</sup> Saugomas Kretingos muziejuje, GEK2802.

<sup>25</sup> Bagušienė O., Rimantienė R. Akmeniniai gludinti dirbiniai, p. 114, nr. 148.

<sup>26</sup> *Ten pat*, p. 132, nr. 443; Žalgirio apylinkės archeologijos paminklų pasai, *Kr. MMA*, f. 4, b. 7, l. 43 v.

<sup>27</sup> Saugomas Kartenos vidurinės mokyklos muziejuje, Kartenos sen., Kretingos r.

<sup>28</sup> Bagušienė O., Rimantienė R. Akmeniniai gludinti dirbiniai, p. 88–89.

<sup>29</sup> *Ten pat*, p. 90–91.

<sup>30</sup> *Ten pat*, p. 111, nr. 100.

<sup>31</sup> *Ten pat*, p. 133, nr. 873.

<sup>32</sup> *Ten pat*, p. 177, nr. 1072.

<sup>33</sup> *Ten pat*, p. 91–96.

<sup>34</sup> *Ten pat*, p. 136–137, nr. 481/2.

<sup>35</sup> *Ten pat*, p. 87.

Akmeniniai kirviai liudija, kad pirmieji žmonės Kartenos apylinkėse pasirodė bent jau III tūkstantmetyje pr. Kr. Tai buvo vėlyvojo neolito Pamarių kultūros gyventojai<sup>36</sup>. Jie apsistodavo prie Minijos, Salanto, Alanto, Kartenalės, Mišupės, Karkluojos upių iširengtose stovyklavietėse, o vertėsi medžiokle, žvejyba ir rankiojimu. Be pagrindinių verslų, dar augino gyvulius ir dirbo žemę. Kad senieji Kartenos apylinkių gyventojai jau mokėjo dirbti žemę, patvirtina Kartenos miestelyje plėšiant dirvoną rastas akmeninis kaplys<sup>37</sup>.

Apie II tūkstantmečio pr. Kr. pradžią Vakarų Lietuvos gyventojai sužinojo apie žalvarį, kurio nusipirkdavo arba išsimainydavo. Manoma, kad jau tais laikais Minija ir jos intakas Salantas buvo svarbus prekybos kelias, jungęs šį regioną su kitais kraštais. Kol kas apie žalvario epochos žmones byloja tik vienintelis radinys – žalvarinis kirvis, rastas Sauserių kaime<sup>38</sup>. Jis įmominis, su ašele, priskiriamas Žygaičių tipui ir datuojamas 700–550 m. pr. Kr.<sup>39</sup> Manoma, kad Sauserius kirvis pasiekė iš Sembos pusiasalio arba Nemuno žemupio.

Žalvario amžiuje žmonės gyveno atvirose gyvenvietėse netoli upių santakų, o pagrindiniai jų verslai buvo žemdirbystė ir gyvulininkystė<sup>40</sup>. Manoma, kad viena iš tokių gyvenviečių buvusi Minijos ir Salanto santakos slėnio terasoje Sauserių kaime. Be minėto žalvarinio kirvio, čia rasta gludintų akmens dirbinių, tarp kurių – pora akmeninių kirvių<sup>41</sup>.

## Kartenos apylinkių priešistorinės bendruomenės

Apie V a. pr. Kr. žmonės pradėjo naudoti geležį, kuri juos pasiekdavo tais pačiais prekybos keliais kaip ir žalvaris. Ėgliškių pilkapių (Kretingos r.) tyrinėjimai rodo, kad geležis buvo retas ir branginamas metalas, vartojamas ginklams ir papuošalams gaminti<sup>42</sup>.

Apie I tūkstantmečio pr. Kr. vidurį žmonės išmoko geležį išgauti iš vietinės balų rūdos. Apie tai liudija 2000 m. Lazdininkų senovės gyvenvietėje (Kretingos r.) aptiktos rūdnelės liekanos, kurių radiokarboninė data  $2340 \pm 60$ , t. y. IV a. pr. Kr.<sup>43</sup> Nuo to laiko geležiniai dirbiniai ėmė plisti. Iš geležies senovės meistrai kalė ginklus, darė darbo įrankius ir namų apyvokos reikmenis, o iš žalvario liejo papuošalus.

Metallų išsigalėjimas keitė žmonių visuomeninius santykius, gyvenimo būdą, papročius ir tradicijas. Tobulesni metaliniai darbo įrankiai leido išplisti žemdirbystei, kuri tapo pagrindiniu verslu, privertusiu žmones sėsliai gyventi, statyti įtvirtintas gyvenvietes – piliakalnius, skatino turtinę diferenciaciją. Archeologijos duomenys leidžia teigti, kad sėslios žemdirbių bendruomenės Kartenos apylinkėse ėmė kurtis I tūkstantmečio pr. Kr. antroje pusėje.

<sup>36</sup>Rimantienė R. *Akmens amžius Lietuvoje*, Vilnius, 1984, p. 216.

<sup>37</sup>Bagušienė O., Rimantienė R. Akmeniniai gludinti dirbiniai, p. 136–137, nr. 481/1.

<sup>38</sup>Григалавичене Е., Мярквявичюс А. *Древнейшие металлические изделия в Литве*, Вильнюс, 1980, № 147, с. 81.

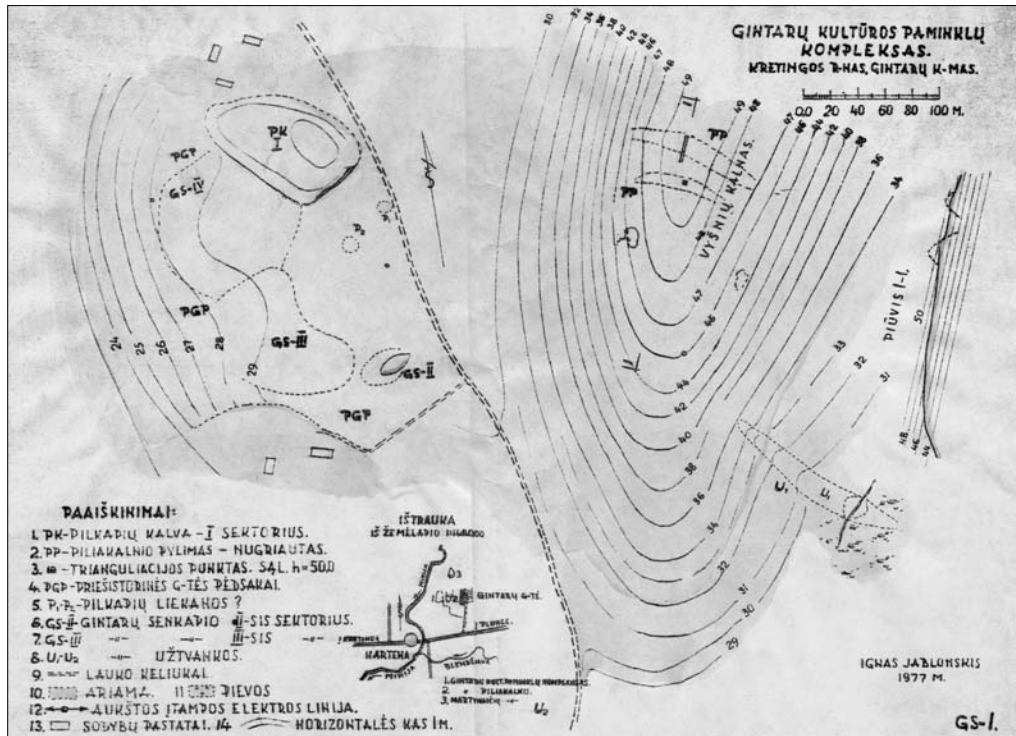
<sup>39</sup>Grigalavičienė E. *Žalvario ir ankstyvasis geležies amžius Lietuvoje*, Vilnius, 1995, p. 156, 158.

<sup>40</sup>*Ten pat*, p. 17, 22, 98–101.

<sup>41</sup>Laivinis kovos kirvis saugomas Kretingos muziejuje, o kito akmeninio kirvio su skyle kotui apatinė dalis ir nenustatytos paskirties akmeninio dirbinio fragmentas saugomi privačiame rinkinyje Kūlupėnų k., Kūlupėnų sen., Kretingos r.

<sup>42</sup>Grigalavičienė E. Ėgliškių pilkapiai, *Lietuvos archeologija*, Vilnius, 1979, t. 1, p. 5–43.

<sup>43</sup>Butkus D., Kanarskas J. Lazdininkų, Kalnalaukio senovės gyvenvietės, Kretingos r., 2003 metais tyrimai. (Straipsnis, parengtas Lietuvos istorijos instituto leidiniui „Archeologiniai tyrinėjimai Lietuvoje 2003 metais“.) Radiokarbono tyrimai atlikti 2002 m. Taline, Estija.



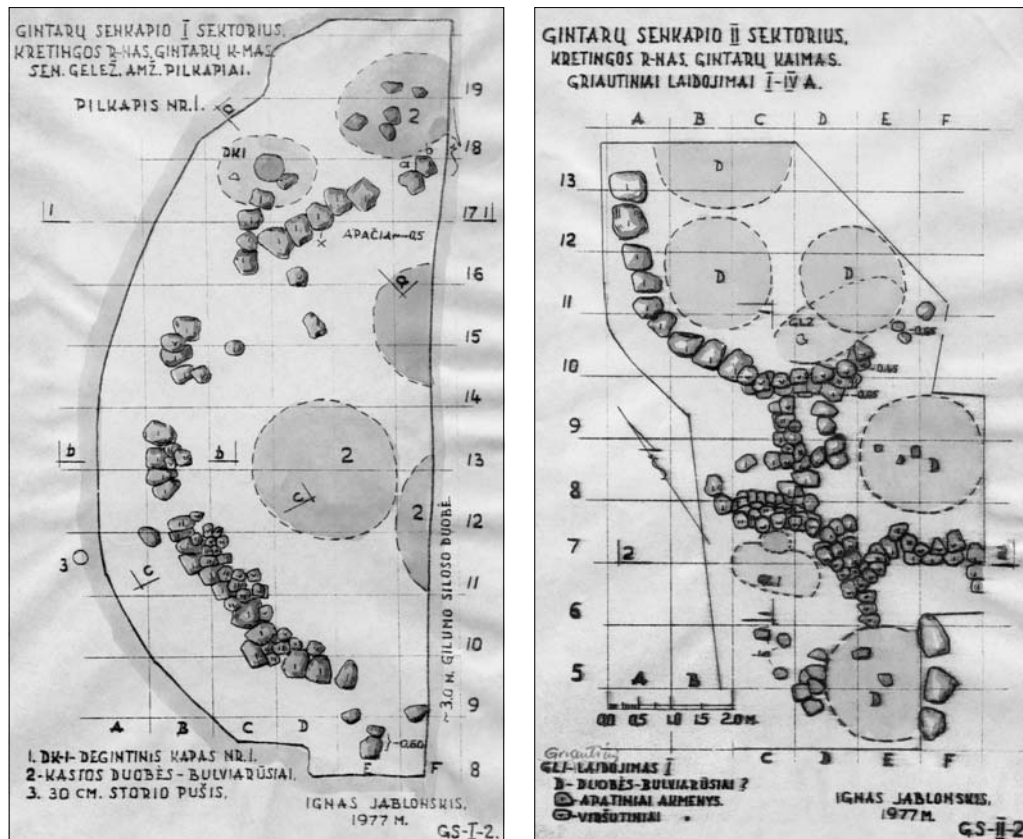
Kartenos prostorei pažinti labai svarbus yra **Gintarų** kaimo archeologinis kompleksas, esantis į šiaurės rytus nuo miestelio, vaizdingoje Minijos upės kairiojo kranto terasoje ir prie jos besiglaudžiančioje didingoje aukštumoje. Šią vietovę karteniškai nuo neatmenamų laikų vadina Senąja Kartena, Vyšnių kalnu. Nedidelės apimties archeologiniai tyrimai, kurių iniciatorius buvo kringiškiis kraštotyrininkas Ignas Jablonskis, suteikė nemažai informacijos apie žmonių gyvenimą nuo I tūkstantmečio pr. Kr. pabaigos iki XVII a. vidurio.

Apie I tūkstantmečio pr. Kr. pabaigoje čia gyvenusių žmonių laidojimo papročius byloja pilkapynas, buvęs kalvelėje, kuri stūksojo minėtos terasos šiaurinėje-šiaurės rytinėje dalyje, į vakarus nuo aukštumos, vad. Vyšnių kalnu. XX a. šis vertingas praeities pažinimo paminklas buvo sunaikintas: toje vietoje buvo kasamos duobės bulviarūšiams ir silosui, stumdoma ir ariama žemė, sodinamas spygliuočių miškas.

I. Jablonskiui 1977 m. pavyko ištirti tik vieno smarkiai suardyto pilkapio liekanas<sup>44</sup>. Tyrimai parodė, kad pilkapį sudarė apskritas, 9 m skersmens, dviejų aukštų akmenų vainikas ir virš jo supiltas žemių sampilas, kurio šlaitai pakraščiuose sustvirtinti nedideliais akmenimis. Apatinė pilkapio eilė krauta iš vidutinio, 20 × 25 × 30–30 × 35 × 45 cm dydžio akmenų, kurių dauguma gulėjo ilgosiomis ašimis ir smailgaliais atsukti link pilkapio vidurio. Antrojo aukšto akmenys mažesni, 18–25 cm ilgio.

Prie pilkapio šiaurinio krašto, akmenų vainiko išorinėje pusėje, aptiktos suardyto degintinio kapo liekanos, kurias sudarė dviejų ochros spalvos molinių urnų šukės, suodžiai, angliukai ir degintinių

<sup>44</sup>Jablonskis I. Gintarų senkapių I–IV sektorių žvalgomieji kasinėjimai, l. 3–8.



kaulų fragmentai. Viena urna buvusi 11–12 cm skersmens, lipdyta iš molio, gerai degta, lygiu paviršiumi. Jos sienelės 0,5–0,8 cm, o dugnas – 1,2 cm storio.

Įdomi šio indo gamtinimo technologija. I. Jablonskis nustatė, kad iš pradžių ką tik nulipdyta urna buvo apsukta audiniu, kuris džiovinant turėjo apsaugoti indą, kad šis nesuskeldėtų. Jam pradžiūvus ir sukietėjus, audinys buvęs nuimtas, o šiurkštus paviršius padengtas plonu molio glaistu ir nulygintas.

Nors pačiame pilkapyje kapų nerasta, tačiau iš bulviarūšių išmestose žemėse aptikti degintiniai kauliukai liudija, kad čia žmonės buvo laidojami sudeginti nedidelėse duobutėse. Kapus tyrinėtojas datuoja II a. pr. Kr. pabaiga – I a. pr. Kr. pirmąją pusę.

Pagal šį laidojimo būdą ankstyvųjų metalų laikotarpio Vakarų Lietuva priskiriama Vakarų baltų pilkapių kultūros sričiai<sup>45</sup>. Ankstyvajame žalvario amžiuje pilkapiuose mirusieji buvo laidojami nesudeginti, o sudegintų mirusiųjų palaikai laidoti nuo II tūkstantmečio pr. Kr. pabaigos iki I a. po Kr.<sup>46</sup>. To laikmečio pilkapynai pajūryje koncentruojasi tarp Danės–Tenžės–Šventosios ir Minijos–Salanto upių. Kartenos apylinkėse esantys Gintarų ir Baublių pilkapiai yra šio arealo rytiniame pakraštyje.

Reikia manyti, kad pilkapiuose mirusiųjų laidojė žmonės gyveno gyven-

1977 m. ištirto  
Gintarų pilkapių  
planas

1977 m. ištirtos  
Gintarų II–IV a.  
kapinyno dalies  
planas

1977 m. Braižė  
I. Jablonskis

<sup>45</sup>Grigalavičienė E. Žalvario ir ankstyvaisis geležies amžius Lietuvoje, p. 239–242.

<sup>46</sup>Ten pat, p. 64–95.

vietėje, įkurtoje netoliese, vienoje iš daugelio Minijos pakrantės terasų. I tūkstantmečio pr. Kr. pabaigos ir I tūkstantmečio po Kr. pradžios sandūroje jie persikėlė gyventi ant kalvos, vad. Vyšnių kalnu, kuri, kaip parodė 1977 ir 1987 m. I. Jablonskio atlikti archeologiniai tyrinėjimai<sup>47</sup>, įsirengė įtvirtintą gyvenvietę. Ją saugojo klampūs upių santakos slėniai, o iš aukštumos pusės – pora akmenų bei žemių pylimų su medinėmis sienomis ir tarp jų iškastas gilus griovys. Vidinis pylimas iš vidaus buvo dar sutvirtintas akmenų sienele ir išgrįstas akmenimis. Išsamesnių duomenų, padedančių pažinti šios bendruomeninės gyvenvietės statinius, patikslinti chronologiją, nerasta (manoma, kad kultūrinis sluoksnis sunaikintas statant XVI a. Kartenos dvaro pastatus).

Mirusius ir žuvusius artimuosius bendruomenės nariai tebelaidojo šalia, tarp Vyšnių kalno ir Minijos upės esančioje terasoje, į pietus nuo pilkapyno. Ši senoji geležies amžiaus kapinyną 1977 m. atrado ir tyrinėjo I. Jablonskis<sup>48</sup>, o 1978, 1980–1981 m. – M. Michelbertas (Vilniaus pedagoginis institutas)<sup>49</sup>.

Archeologinių tyrinėjimų metu ištirti 25 griautiniai II a. pabaigos – V a. vidurio kapai, kurie labai smarkiai apardyti dirbant įvairius žemės judinimo darbus. Tyrimai parodė, kad tyrinėtoje kapinyno dalyje daugiausia laidoti vaikai. Čia rasta 12 mergaičių, 1 berniuko, 3 nenustatytos lyties vaikų ir tik 6 suaugusiųjų – 4 vyrų bei 2 moterų – kapai. Mirusiųjų lytis ir amžius nustatyti pagal įkapės, nes dėl rūgščios dirvos griaučiai sunyksta, o išlieka tik vienas kitas užsikonservavęs kaulas ar dantų, dažniausiai vaikų, emalis.

Antropologas A. Barkus, ištyręs 5 kapuose surinktas kaulų ir dantų liekanas, nustatė, kad viename iš kapų palaidotas vyras buvo vyresnis kaip 25 metų amžiaus, o kituose kapuose buvę palaidoti jaunesni kaip 3, 8 ir 11 metų amžiaus vaikai<sup>50</sup>.

Mirusieji laidoti nedeginti, 0,35–1,85 m gylio duobėse. Kapai apjuosti ovalo ar pusevalio, rečiau – rato ar pusratio pavidalo vienas su kitu sujungtais vainikais, sukrautais 1–4 aukštais iš įvairaus dydžio akmenų. Suaugusiųjų kapų vainikų didžiausias ilgis vidaus pusėje – 3,65 m, o plotis – 90 cm. Tik vieno moters kapo vainiko skersmuo siekė iki 5 m. Vaikų kapus juosę vainikai buvo visai nedideli (1,1 × 0,7 m, 1,1 × 1,2 m, 1,3 × 1,15 m, 1,4 × 0,85 m, 1,5 × 0,7 m, 95 × 55 cm, 85 × 55 cm, 80 × 35 cm, 80 × 22 cm, 75 × 40 cm, 35 × 40 cm dydžio vainiko vidaus pusėje).

Kapo duobės gylis žemiau akmenų vainiko pagrindo siekė 15–40 cm. Mirusieji į duobę buvo guldomi skobtiniuose (galbūt ir lentiniuose) karstuose. Vyrus stengtasi paguldyti galva į šiaurę; viena moteris palaidota galva į vakarus, o vaikai – įvairiomis kryptimis.

Mirusieji laidoti su įkapėmis – ginklais, darbo įrankiais ir papuošalais. Turtingiausias įkapių buvo II a. pabaigos vyresnio kaip 25 metų vyro kapas, kuriame mirusysis paguldytas į 2,3 m ilgio ir 45 cm pločio skobtinį karstą. Į karsto vidų galvūgalyje padėtas geležinis įmovinis kirvis, o virš mirusiojo galvos – 3 žalvarinės Romos monetos

<sup>47</sup>Jablonskis I. Gintarų senkapio I–IV sektorių žvalgomieji kasinėjimai, l. 24–25; Jablonskis I. Kartenos ir apylinkės kultūros paminklų tyrinėjimai 1987 m., l. 7–12; Jablonskis I. Kartenos apylinkės paminklų tyrinėjimai, *Archeologiniai tyrinėjimai Lietuvoje (toliau – ATL) 1986 ir 1987 metais*, Vilnius, 1988, p. 185.

<sup>48</sup>Jablonskis I. Gintarų senkapio I–IV sektorių žvalgomieji kasinėjimai, l. 9–15.

<sup>49</sup>Michelbertas M. Gintarų (Kretingos r.) senkapio tyrinėjimai 1978 metais, *ATL 1978 ir 1979 metais*, Vilnius, 1980, p. 66–68; Michelbertas M. Gintarų kapinyno tyrinėjimai, *ATL 1980 ir 1981 metais*, Vilnius, 1982, p. 37–39; Michelbertas M. Gintarų kapinynas, p. 34–74.

<sup>50</sup>Barkus A. Odontologinės ir kraniologinės medžiagos iš Gintarų kapinyno tyrimo duomenys, p. 79–80.

(sestercijai). Drabužis buvęs susegtas geležiniu lazdeliniu smeigtuku, o prie diržo kairėje pusėje prikabinatas geležinis peilis. Šalia karsto, dešinėje pusėje, buvusi padėta medinė ietis su geležiniu įmoviniu ietigaliu. Krūtinės srityje rastas žalvarinis įvijinis žiedas liudija, kad mirusiojo rankos buvusios padėtos ant krūtinės.

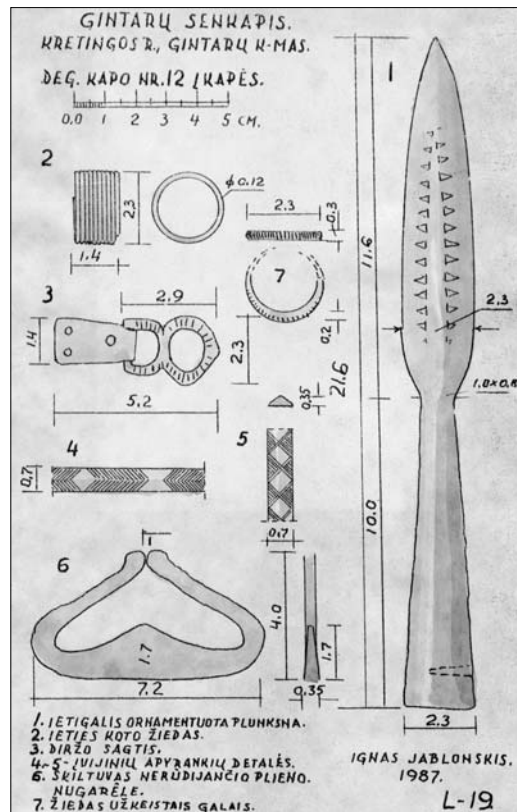
Kituose trijuose suardytuose III a. antrosios pusės – V a. vidurio vyrų kapuose rasta geležinio peilio fragmentas, pora geležinių įmovinių ietigalių, keletas žalvarinių žiedų, žalvarinės lankinės žieduotosios segės fragmentas ir įvairių sunykusių geležinių bei žalvarinių dirbinių smulkių fragmentų.

Paauglys berniukas, kurio kapas datuotinas III a. pirmąja puse, buvęs palaidotas su geležiniu peiliu ir akmeniniu galastuvėliu, kurie rasti juosmens srityje. Matyt, jie kabėjo prie diržo, prie kurio buvęs prikabinatas ir medžiaginis maišelis su 3 žalvarinėmis Romos monetomis. Ant kairės rankos, padėtos ant krūtinės, buvusi užmauta žalvarinė apyrankė.

Moteris laidojo beveik vien su papuošalais, be kurių, įdėdavo dar lipdytą molio puodelį. Turtingos III a. antrosios pusės – IV a. pradžios moters kape rasta kaklo apvara, kurią sudarė gintariniai karoliai, paausuotas trigubas stiklo karolis, mėlyno stiklo karolis ir keletas sidabrinių cilindrių. Jos krūtinę puošė smeigtukas su geležine adata ir žalvarine galvute, kurios centre buvusi mėlyno stiklo akutė, apsupta sidabrinių žiedelių. Prie smeigtuko, kuriuo buvęs susegtas mirusiosios drabužis, dar buvusi pritvirtinta žalvarinė grandinė. Iš rankos papuošalų išliko tik žalvarinis žiedas. Be to, šiame kape buvo sunykusių žalvarinių dirbinių fragmentų ir keramikos grublėtu ir lygiu paviršiumi šukių, kurios liudija, kad šalia būta dar poros molinių puodelių.

Kitame III a. vidurio – antrosios pusės moters kape rastas žalvarinis statinėlinis smeigtukas su ažūriniu pakabučiu-skirstikliu, įvijinis žiedas, žalvarinės adatos liekanos ir 13,4 cm aukščio lipdytas tamsios spalvos molio profiliuotas puodelis lygiu paviršiumi.

Mergaičių, kaip ir moterų, kapuose vyravo papuošalai. Darbo įrankis – geležinė yla, rastas tik viename kape. Drabužiams susegti buvo naudojami geležiniai ir žalvariniai lazdeliniai smeigtukai, žalvariniai smeigtukai apskrita ažūrine galvute, kaklai buvo puošiami žalvario įvijų, gintaro ir stiklo karolių bei sidabro kabučių



1987 m. Gintarų kapinyno degintinio kapo nr. 12 įkapės: ietigalis ornamentuota plunksna, ieties koto žiedas, diržo sagtis, 2 įvijinių apyrankių detalės, skiltuvas ir žiedas užkeistais galais. 1977 m. Braižė I. Jablonskis



apvaromis, rankos – žalvarinėmis apyrankėmis ir žiedais. Viename kape rastas apgalvis, sudarytas iš žalvario įvijų.

Tyrinėtojai mano, kad daugumą ginklų, darbo įrankių ir papuošalų pagaminavo vietiniai meistrai. Tačiau su metalų žaliava Gintarų bendruomenę pasiekdavo ir kituose kraštuose, pirmiausia Romos imperijos provincijose, padaryti gaminiai. Tai emalės ir stiklo karoliai, monetos, sidabriniai kibirėlio pavidalo kabučiai, rodantys, kad čia gyvenę žmonės aktyviai prekiaavo su kitomis bendruomenėmis, giminėmis ir gentimis.

Kapinytai su akmenų vainikais būdingi Vakarų Lietuvai ir pietvakarinei Latvijai. Jie paplitę Minijos, Šventosios, Bartuvos baseinuose ir datuojami II–VI a.<sup>51</sup>

I. Jablonskio nuomone, Vyšnių kalno įtvirtintą gyvenvietę žmonės po kiek laiko paliko, nes dėl lėkštų kalvos šlaitų buvo vis sunkiau gintis nuo tobulėjančių priešų puldinėjimų<sup>52</sup>. Naują piliakalnį ir papilio gyvenvietę jie pasistatė priešingame tos pačios aukštumos gale, gamtos labiau apsaugotoje vietoje, kurią šiandien žinome Martynaičių kaimo piliakalnio vardu.

Archeologijos duomenys rodo, kad Vyšnių kalno piliakalnis buvo apleistas I tūkstantmečio pirmoje pusėje. Viena iš priežasčių tikriausiai buvo baltų gentyse vykęs gimininės bendruomenės irimas ir teritorinių bendruomenių kūrimasis. Tuo metu buvo apleidžiami gimininių bendruomenių piliakalniai, o naujai susidariusios nedidelės teritorinės bendruomenės savo sodybas kūrė atokiau nuo pilių – upelių slėniuose, kur daugiau vietos, derlingos žemės, ganyklų, pievų ir arčiau vanduo<sup>53</sup>.

Piliakalniai buvo naudojami tik pavojaus metu, užpuolus priešui. Tobulėjant ginkluotei ir karybai, medinės pilys buvo statomos labiau gamtos kliūčių apsaugotose vietose, o jomis naudojosi ir prižiūrėjo kelios apylinkėje gyvenančios bendruomenės.

**Martynaičių** piliakalnis nėra tyrinėtas, todėl tikslių duomenų apie žmonių įsikūrimo jame pradžią nėra. Pagal išlikusius gynybinius įtvirtinimus jis priskiriamas prie vėlyvojo geležies amžiaus medinių pilių.

Iš vakarų ir šiaurės pusių piliakalnį saugo statūs, 25–30 m aukščio šlaitai, nuolaidūs į Minijos ir Pilės upelio santakos slėnį, o iš rytų – Pilės slėnio dauba. Piliakalnio aikštelė pleišto pavidalo, smailėjanti ir nuolaidėjanti į šiaurę, 73 m ilgio. Pietinė jos dalis yra 64 m pločio<sup>54</sup>.

Nuo aukštumos aikštelę skyrė keturi puslankio pavidalo pylimai bei priešais kiekvieną jų buvę gynybiniai grioviai. Vidinis pylimas – apie 65 m ilgio, 16 m pločio ir 3,5 m aukščio – supiltas aikštelės pakraštyje, o antrasis – 60 m ilgio, 10 m pločio ir 1 m aukščio. Tarp jų esančio griovio ilgis – 60 m, plotis – 8 m, gylis – 1 m.

Į pietus nuo antrojo buvę dar du pylimai ir du grioviai, kurių išliko tik galai vakariniame kalvos šlaite. Trečiojo griovio plotis buvęs 3,5 m, o ketvirtojo – 3 m<sup>55</sup>.

Į pietus nuo piliakalnio gynybinių įtvirtinimų dideliame plote stovėjo

<sup>51</sup> Michelbertas M. *Senasis geležies amžius Lietuvoje*, Vilnius, 1986, p. 28–41; Tautavičius A. *Vidurinis geležies amžius Lietuvoje (V–IX a.)*, Vilnius, 1996, p. 45, 74–76, pav. 1.

<sup>52</sup> Jablonskis I. Senosios Kartenos mįslė, *Švyturys* (Kret.), 1977, gruodžio 6; Čia – Kartenos praeitis, *ten pat*, 1987, rugpj. 25.

<sup>53</sup> Tautavičius A. *Vidurinis geležies amžius Lietuvoje (V–IX a.)*, p. 12–21, 280.

<sup>54</sup> Piliakalniai, red. A. Tautavičius, *LAA*, Vilnius, 1975, t. 2, p. 104, nr. 419.

<sup>55</sup> Škimelis A. Neaiškių archeologijos objektų ir paminklų žvalgymas Kretingos r. 1994 metais, *ATL 1994 ir 1995 metais*, Vilnius, 1996, p. 312–313.

papilio gyvenvietė. Čia suartoje žemėje nuo seno randama kultūrinio sluoksnio pėdsakų: keramikos trupinių, molio tinco gabalėlių, anglių ir pan. 1994 m. archeologas Aurelijus Škimelis nedideliame jos plote ištyrė neaiškios paskirties akmenų konstrukciją su akmenų grindiniu, rado brūkšniuotosios, lipdytosios gludintu paviršiumi ir žiestosios keramikos šukių, gargažių, molio tinco gabalėlių, akmeninį galastuvą<sup>56</sup>.

Galingi piliakalnio įtvirtinimai, gyvenvietės užimama teritorija ir radiniai liudija, kad I tūkstantmečio pabaigoje – II tūkstantmečio pirmaisiais amžiais čia buvusi svarbi kuršių gyvenvietė ir pilis, greičiausiai sudeginta kovų su kryžiuočiais metu.

Manoma, kad Martynaičių bendruomenė mirusius artimuosius ir žuvusius pilies gynėjus nuo X a. vėl laidojo Gintarų kapinyne prie Vyšnių kalno. Čia, tarp ankstyvojo geležies amžiaus pilkapyno ir senojo geležies amžiaus kapinyno, arčiau Minijos kranto, I. Jablonskis 1977 ir 1987 m. ištyrė 17 degintinių X–XI amžių ir 1 griautinį XII a. kapą<sup>57</sup>.

Degintiniams kapams buvo kasamos pailgos, orientuotos daugiausia rytų–vakarų kryptimi, suapvalintos duobės, kurių ilgis 1–2 m, plotis – 0,6–1,2 m, gylis – 0,4–1,15 m. Atneštas sudeginto mirusiojo palaikus – degintinius kaulus su susilydžiusių papuošalų likučiais bei vienu kitu sveiku dirbiniu suberdavo ant duobės dugno ir užpildavo žeme, gausiai sumaišyta su degėsiomis ir smulkiais anglies gabaliukais. Kapuose aptikta nemažai žiestų ir lipdytų puodų šukių. Dalis jų buvo įdėta į kapą kartu su mirusiojo palaikais ir įkapėmis, o kitos – sumestos su maišyta žeme užpilant duobę. Įdomu tai, kad vieno puodo šukės rastos dviejuose kapuose.

Dirbinių aptikta labai nedaug, nes įkapes sudegindavo kartu su mirusiuoju. Iš sveikų ar geriau išlikusių apsilydžiusių radinių matyti, kad to laikotarpio gyventojai puošimuisi naudojo įvijines antkakles, karolių apvaras, antkakles užkeistais galais, įvijines ir juostines apyrankes, įvijinius žiedus, žiedus užkeistais galais ir praplėsta priekine dalimi, drabužiams susisegti – kryžminius smeigtus su grandinėlėmis, pasagines seges. Visi papuošalai buvo gaminami iš žal-



1977 m. iširti

Gintarų kapinyne

X–XI a.

griautiniai kapai.

1977 m.

I. Jablonskio nuotr.

<sup>56</sup>Ten pat, p. 313.

<sup>57</sup>Jablonskis I. Gintarų senkapio I–IV sektorių žvalgomieji kasinėjimai, l. 15–23; Jablonskis I. Kartenos ir apylinkės kultūros paminklų tyrinėjimai 1987 m., l. 15–31; Jablonskis I. Gintarų kapinynas, ATL 1986 ir 1987 metais, p. 74.

vario. Tik viename kape rastos antkaklės užkeistais galais lankelis buvo geležinis, o ant jo suverti karoliai – žalvariniai.

Rūbus susijuosdavo odiniais diržais, kuriuos puošė žalvarinės sagtys ir apkalai. Ant diržų taip pat pasikabindavo geležinius peilius ir skiltuvus. Be to, kapuose dar rasta geležinis pjautuvėlis, cilindrinė spyna, žalvarinių svarelių.

Savo ginkluote šalia Kartenos vėlyvajame geležies amžiuje gyvenę žmonės nesiskyrė nuo kitų mūsų krašto gyventojų. Tradiciškai jie naudojo ietis su geležiniais įmoviniais ir įtveriamaisiais ietigaliais. Labai įdomus viename vyro kape rastas Damasko plieno įmovinis ietigalis su karklo lapo pavidalo plunksna, kuri iš abiejų pusių puošta simetriškai įmuštomis trikampėlių eilutėmis. Tai iš tolimų kraštų atvežtas kalvio rankų gaminys.

Vieninteliame iširtame griautiniame kape buvęs palaidotas vaikas, greičiausiai mergaitė. Kapo duobė nedidelė, 1,4 m ilgio, 70 cm pločio ir 90 cm gylio. Joje rasta žalvarinė įvija, įvijinė apyrankė ir miniatiūrinė pasaginė segė atrietais galais.

I tūkstantmečio pr. Kr. antroje pusėje žemdirbių bendruomenė apsigyveno ir Minijos intako Alanto upelio pakrantėse. Archeologo Gintauto Zabielos 1996–1997 m. **Vėlaičių** kaime atlikti archeologiniai kasinėjimai<sup>58</sup> parodė, kad Alanto ir Tyrupalio santakon įsiterpiančiame aukštumos kyšulyje ankstyvajame geležies amžiuje buvusi įrengta nesmarkiai įtvirtinta gyvenvietė, kurioje rasta lipdytos keramikos lygiu paviršiumi, brūkšniuotosios bei kruopėtosios keramikos šukių.

Vėlaičių piliakalnis yra ankstyviausia Kartenos apylinkių įtvirtinta senovės gyvenvietė. I tūkstantmetyje pr. Kr. Kretingos rajone buvo apgyvendinti taip pat Imbarės<sup>59</sup> ir Kurmaičių<sup>60</sup> piliakalniai.

Apie VIII–X a. po Kr. žmonės apsigyveno šiaurinėje aukštumos papėdėje, Alanto vingyje, o buvusios gyvenvietės vietoje įsirengė piliakalnį. Jo aikštelė buvo ovali, apie 40 m skersmens, iš pietų pusės saugoma apie 7 m pločio gynybinio pylimo su medinėmis užtvaramis. Į pietus nuo aikštelės, 1 m žemiau, buvo keturkampis, 15 × 15 m dydžio priešpilis, kurį nuo aukštumos pusės saugojo pietiniame šlaite iškastas 4,5 m pločio gynybinis griovys ir apie 25 m ilgio puslankio formos pylimas.

Apie čia vykusias kovas byloja pietvakariniame priešpilio šlaite 10 cm gylyje rastas geležinis įmovinis ietigalis, kuris liudija, kad Vėlaičių piliakalnis VII–X a. buvo puldinėjamas nuo aukštumos pusės.

Daugiau apie Vėlaičių bendruomenės materialinę kultūrą galėtų papasakoti laidojimo paminklai, kurių vieta archeologams dar nežinoma.

Kitas svarbus Kartenos apylinkių centras nuo I tūkstantmečio pr. Kr. buvo **Baublių–Kalno Grikštų** kaimų žemėse.

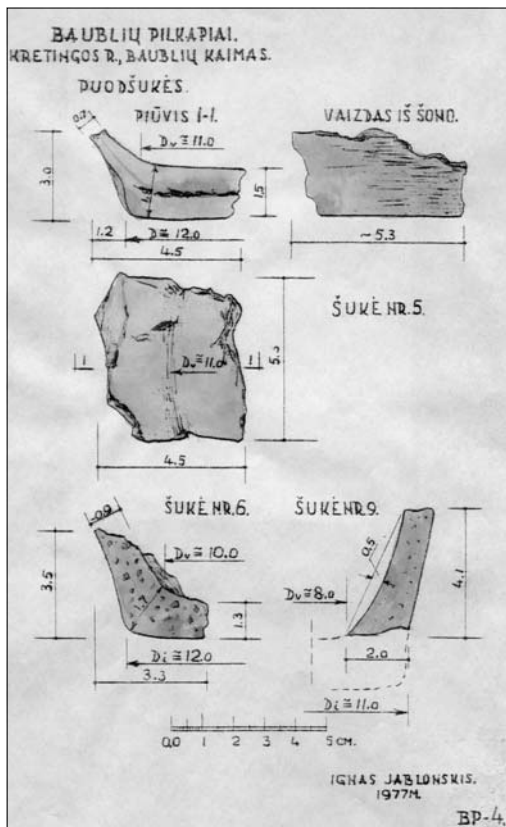
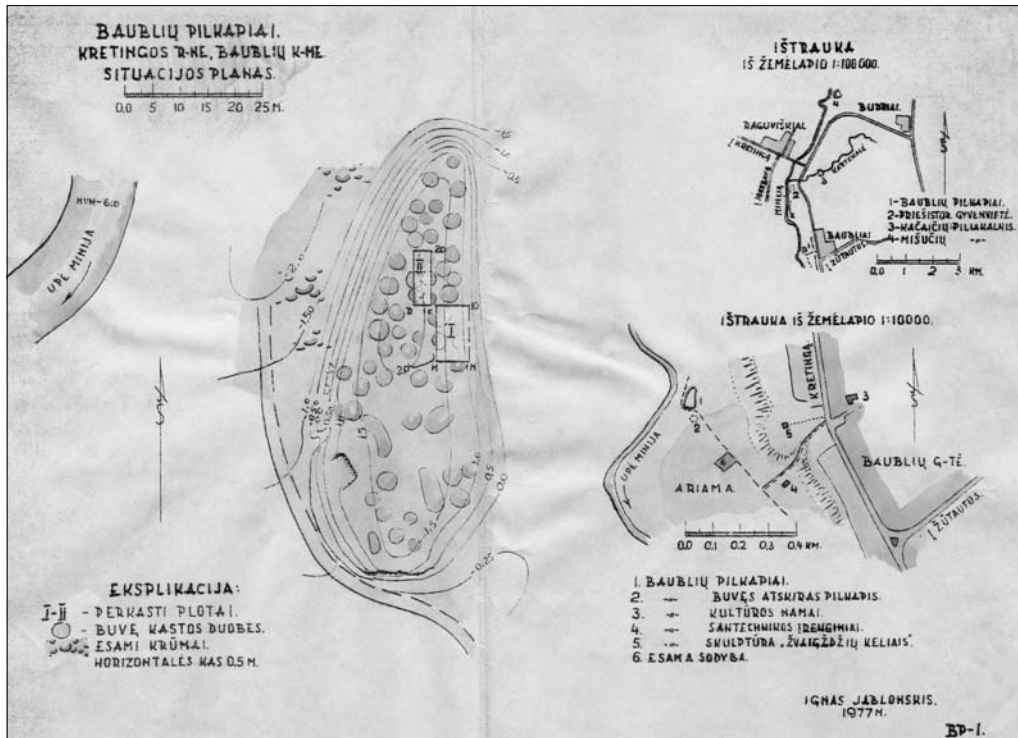
Apie tai liudija I. Jablonskio aptiktų ir tyrinėtų Baublių pilkapyno bei Kalno Grikštų senovės gyvenvietės ir kapinyno medžiaga.

Baublių pilkapynas įrengtas gražioje Minijos upės kairiojo kranto slėnio kalvelėje. Nuo tarpukario laikų jis buvo naikinamas – dirbami įvairūs žė-

<sup>58</sup>Zabiela G. Vėlaičių piliakalnio tyrinėjimai, *ATL 1996 ir 1997 metais*, Vilnius, 1998, p. 119–125.

<sup>59</sup>Daugudis V. I tūkstantmečio pr. m. e. Šiaurės Žemaitijos piliakalniai (1. Būdingesnieji piliakalnių bruožai ir jų įtvirtinimai), *Lietuvos TSR Mokslų Akademijos darbai*, A, 1986, t. 2(95), p. 31–42.

<sup>60</sup>Merkevičius A. Kurmaičių (Kretingos r.) piliakalnis, *ATL 1978 ir 1979 metais*, Vilnius, 1980, p. 20–22; Merkevičius A. Kurmaičių piliakalnis, *ATL 1980 ir 1981 metais*, Vilnius, 1982, p. 27–28.



Baublių pilkapyno kalvos planas.  
1977 m.

Sudarė I. Jablonskis

Urnų šukės, rastos tyrinėjant Baublių pilkapius.  
1977 m.

Braižė I. Jablonskis



*Baublių k. vaikai,  
dalyvavę Baublių  
pilkapių 1977 m.  
kasinėjimuose.  
I. Jablonskio nuotr.*

mės darbai. Tyrimų metu aptiktos kelių apardytų pilkapių liekanos<sup>61</sup>. Kiekviena pilkapį sudarė akmenų vainikas ir virš jo supiltas žemių sampilas. Vainikų akmenys, kurių dydis nuo 20 × 30 × 35 cm iki 25 × 35 × 45 cm, gulėjo sudėti ant nejudinto grunto. Nesunaikintų kapų nerasta. Perkastuose plotuose aptikta išmėtytų degintinių kauliukų, suodžių ir urnų šukių, patvirtinančių, kad mirusieji čia laidoti III–II a. pr. Kr. Sudeginti palaikai buvo supilami į urnas arba nedideles duobes.

Urnos mirusiųjų palaikams supilti buvo grubaus darbo, lipdytos iš tamsios, pilkos, gelsvos ir ochros spalvos molio. Jų skersmuo iki 20 cm, o sienelių storis – 0,8–1,3 cm. Dalis urnų mažai profiliuotos, stačiomis sienelėmis ir storais dugnais, su grūsto akmens trupinių priemaišomis. Kitų sienelės ties viduriu išgaubtos, o viršuje atloštos į išorę. Daugelio paviršius lygus, o ant kai kurių matyti pirštais braukiant išpausti 1,5 cm pločio grioveliai. Dalies urnų paviršius šiurkštus: jame atspaudę audinio ir virvelių, kuriais indai buvo apvyniojami džiovinant, pėdsakai.

Tarp įkapių buvo pora nedailiai aptašytų akmeninių trintuvų.

Baublių pilkapynas priklauso tai pačiai Vakarų baltų pilkapių kultūros sričiai kaip ir Gintarų pilkapiai ir yra Vakarų Lietuvos pilkapių arealo rytiniame pakraštyje.

Į šiaurę nuo Baublių kapinyno, Kalno Grikštų kaime, Minijos ir Kartenalės upių santakoje išliko I tūkstantmečio pr. Kr. pabaigos – I tūkstantmečio po Kr. pradžios senovės gyvenvietės pėdsakų. I. Jablonskis 1977 m. čia aptiko 50 cm storio kultūrinį sluoksnį, kuriame buvo pastatų liekanų, rado akmeninį ugniakuro padėklą puodui, keramikos šukių grublėtu, tekstiliniu ir lygiu paviršiumi, titnago dirbinį, juodos spalvos lipdyto molio miniatiūrinį puodelį, molio tinko gabaliukų<sup>62</sup>.

I tūkstantmečio pirmojoje pusėje gyvenvietę žmonės apleido, o jos teritorijoje įrengė kapinyną. 1989 m. I. Jablonskis jame ištyrė 4 griautinius V–VI a. kapus su akmenų vainikais<sup>63</sup>.

Tyrimai parodė, kad mirusiesiems laidoti buvo kasamos 23–55 cm gylio, 2,1–2,2 m ilgio ir 1–1,1 m pločio duo-

<sup>61</sup>Jablonskis I. Baublių pilkapių žvalgomieji kasinėjimai...

<sup>62</sup>Jablonskis I. Ėgliškių, Kalno Grikštų (Kretingos r.), Žvelsenų (Klaipėdos r.) priešistorinės gyvenvietės...

<sup>63</sup>Jablonskis I. Kalno Grikštų senkapis (Kretingos r.)...; Jablonskis I. Kalno Grikštų kapinynas (Kretingos r.), *ATL 1988 ir 1989 metais*, Vilnius, 1990, p. 78–79.

bės, pailgos šiaurės–pietų ir šiaurės rytų–pietvakarių kryptimi. Aplink duobę iš vidutinio ir stambaus dydžio akmenų buvo kraunami ovalo pavidalo tarpusavyje sujungti vainikai. Laidojimo metu virš jų supildavo žemių sampilus, kurie suplokštėdavo, ir dabartinis duobių gylis siekia 63–110 cm.

Kapų inventorių menkas, liudijantis, kad čia palaidoti žmonės neturėjo didelių turtų. Tik vieninteliame pagyvenusios moters kape buvo rasta įkapių. Jame mirusioji gulėjo galva į pietus. Galvūgalyje į kapą buvo įdėtas lipdytas molio puodelis ir smiltainio akmens verpstukas. Galvos srityje gulėjo geležinis smeigtukas, kuriuo, matyt, buvęs susegtas galvos apdangalas. Mirusiosios krūtinę puošė šešių gintaro karolių ir kelių žalvario įvijų vėrinys.

Laidojimo metu buvo atliekamos apeigos, susijusios su ugnimi. Tai liudija kapų užpilduose aptikti degėšiai ir anglės.

Kur tuo metu gyveno kalvelėje artimuosius laidoję žmonės, sunku pasakyti. Galbūt į pietus, arčiau Baublių kaimo esančioje terasoje, kurioje išliko vėlyvosios Kalno Grikštų kaimo kapinaitės. Čia esančio karjero pakraščiuose 2002 m. gegužę aptikau ugniaviečių pėdsakų ir lipdytos keramikos šukių<sup>64</sup>.

Išlikę vėlyvesni archeologijos paminklai leidžia manyti, kad Baublių – Kalno Grikštų kaimų apylinkėje gyvenę žmonės I tūkstantmečio viduryje–antrojoje pusėje pasidalijo į dvi teritorines bendruomenes. Viena jų patraukė palei Miniją į šiaurę ir geografiškai patogesnėje vietoje įkūrė įtvirtintą gyvenvietę – Mišučių–Nausodžio piliakalnį. Antroji bendruomenė pasuko palei Kartenalę į rytus ir jos santakoje su Mažąja Kartenale taip pat išsirengė įtvirtintą gyvenvietę, kuri šiandien žinoma kaip Kačaičių kaimo piliakalnis.

**Mišučių–Nausodžio** piliakalnis įrengtas kairiajame Minijos upės krante, jos santakos su bevardžiu upeliu slėnyje išterpusioje kalvoje. Piliakalnio aikštelė ovali, pailga šiaurės–pietų kryptimi, apie 50 m ilgio ir 40 m pločio pietiniame gale. Iš vakarų pusės ją saugo 26 m aukščio Minijos slėnio šlaitas, šiaurėje – gili santakos dauba, o rytuose – neaukštas, 3–9 m aukščio, tačiau status bevardžio upelio šlaitas. Iš aukštumos pusės palei aikštelės pietinį pakraštį supiltas 1,5–2 m aukščio gynybinis pylimas, už kurio įrengtas 40 m ilgio ir 17 m pločio priešpilis, saugomas dar vieno gynybinio pylimo ir griovio<sup>65</sup>.

Į pietus ir rytus nuo priešpilio plytėjo papilio gyvenvietė.

Piliakalnis netyrinėtas, pagal vizualinį aprašymą priskiriamas prie vėlyvųjų piliakalnių, datuojamų I tūkstantmečio pabaiga – II tūkstantmečio pradžia.

Apie piliakalnį sklendo įvairūs padavimai. Pasakojama, kad seniau jo aikštelėje buvusi tuštuma, į kurią įmestas akmenukas ilgai krisdavo, kol atsitrenkdavo į dugną. Kalvos požemiuose esą rūšiai, kuriuose saugomi užburti didžiuliai lobiai – auksas, sidabras. Daug drąsuolių ėjo tų lobių ieškoti, tačiau niekas nerado. Tik po jų apsilankymų piliakalnio šlaituose, ant pylimo ir aikštelėje palikdavo duobės, kurias kasdami lengvatikiai lobių ieškotojai tikėjosi atrasti duris į pilies požemius. Be to, ne vienam naktį pro piliakalnį ėjusiam vaidenosi, pasirodydavo įvairių šmėklų.

Mišučių–Nausodžio bendruomenė savo mirusiuosius laidojo kitapus

<sup>64</sup>Kanarskas J. Kultūros vertybių, paminklų ir saugotinių objektų žvalgymo 2002 m. ataskaita, *Kr. MMA*, f. 4, b. 479, l. 20.

<sup>65</sup>Piliakalniai, red. A. Tautavičius, p. 110, nr. 448 (Mišučiai); Žalgirio apylinkės archeologijos paminklų pasai, *Kr. MMA*, l. 34–37.



*Nausodžio piliakalnis,  
vad. Mongirdo pilalė.  
1960 m. Juozo  
Mickevičiaus nuotr.  
Kr. MF, nr. F1398*

*Raguviškių kapinynas  
II ir senosios kaimo  
kapinės, vad. Markapiai,  
iš paukščio skrydžio.  
1996 05 07.  
Algirdo Mulvinsko  
nuotr. Kr. MF,  
nr. GEK20696/7*

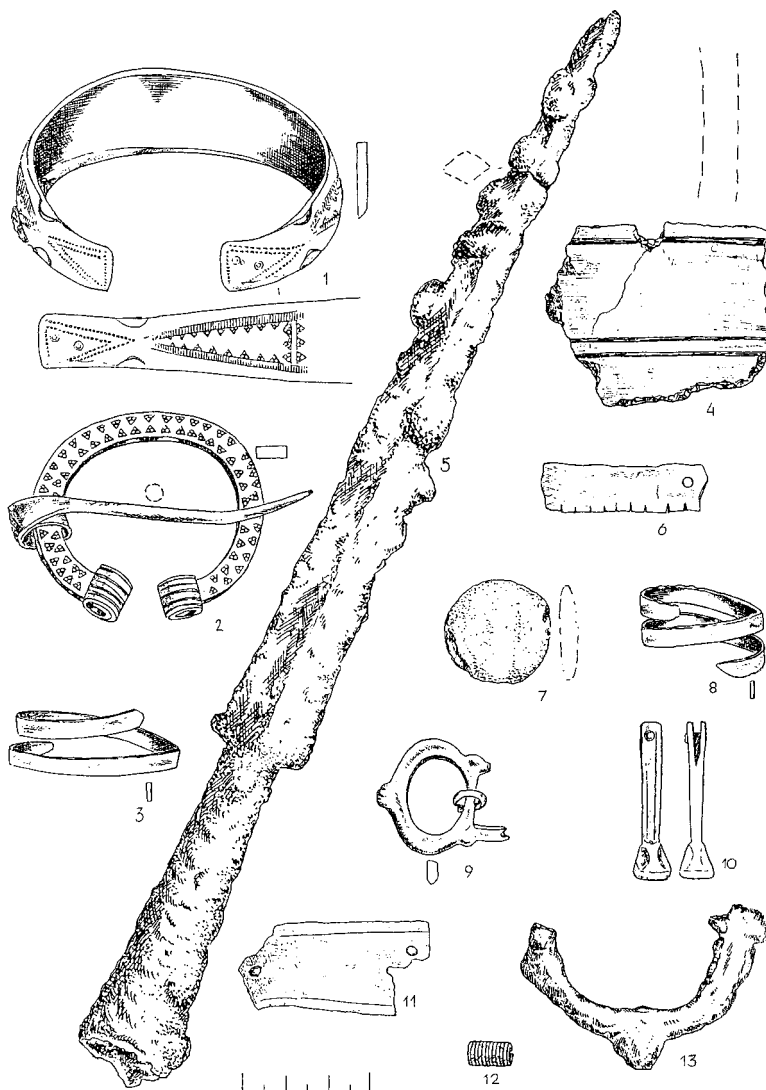


Minijos upės, jos slėnio terasoje bei raguvos aukštumoje įrengtuose kapinyuose, kurie dabar yra Raguviškių kaimo teritorijoje. Čia dirbant įvairius žemės darbus buvo randama IX–XIII a. būdingų archeologinių senienų – žalvarinių antkaklių, segių, apyrankių, geležinių ietigalių, peilių, kalavijų<sup>66</sup>. Dalis papuošalų buvę sulaužyta. Todėl manytina, kad mirusieji čia laidoti nedeginti ir sudeginti.

Vieną iš minėtų terasų 1996 m. tyrinėjęs archeologas Povilas Tebelškis<sup>67</sup> patvirtino, kad čia dar esama smarkiai apnaikinto X–XIII a. kapinyno liekanų.

<sup>66</sup>I–XIII a. pilkapynai ir senkapiai, red. R. Rimantienė, LAA, Vilnius, 1977, t. 3, p. 95, nr. 581; Žalgirio apylinkės archeologijos paminklų pasai, l. 109–111.

<sup>67</sup>Tebelškis P. Raguviškių kapinyno žvalgomieji tyrinėjimai 1996 metais, *ATL 1996 ir 1997 metais*, p. 224–225.



Raguviškių kapinyno  
III radiniai.

Piešė A. Ruzienė.

1996 m. Iliustracija

iš archeologo

P. Tebelškio ataskaitos

**Kačaičių** piliakalnis įrengtas gamtinių kliūčių gerai apsaugotoje vietoje. Iš vakarų, šiaurės ir rytų jį patikimai saugo statūs, 22 m aukščio šlaitai, besileidžiantys į gilius Kartenalės ir Mažosios Kartenalės slėnius. Išlikusi piliakalnio aikštelė trikampio pavidalo, pailga šiaurės vakarų–pietryčių kryptimi, apie 30 m ilgio ir 14 m pločio pietrytiniame gale<sup>68</sup>. Seniau ji buvusi daug didesnė: nemažą jos dalį nuplovė Mažoji Kartenalė, griauianti rytinį piliakalnio šlaitą.

Į pietus nuo aikštelės buvęs nedidelis, 23 m ilgio ir 10 m pločio priešpilis, nuo kurio ją skyrė 23 m ilgio ir 2,2 m aukščio tiesus žemių ir akmenų pylimas bei 4–5 m pločio ir 50 cm gylio griovys. Patį priešpilį iš pietų–pietryčių pusės saugojo 36 m ilgio ir 4,5 m aukščio puslankio formos pylimas, priešais kurį buvo iškastas 48 m ilgio ir 2 m gylio griovys.

Į pietus nuo piliakalnio, apie 30 m pločio ruože tarp abiejų upelių, driekėsi papilio gyvenvietė.

<sup>68</sup>Piliakalniai, red. A. Tautavičius, p. 76, nr. 273; Žalgirio apylinkės archeologijos paminklų psai, I. 43–45.





*Sauserių kapinynas ir senosios kaimo kapinės, vad. Maro kapeliai, iš paukščio skrydžio.*

*A. Mulvinsko nuotr. Kr. MF, nr. GEK20753*



*Sauserių piliakalnio vaizdas iš šiaurės vakarų pusės.*

*1984 m. Juliaus Kanarsko nuotr.*

1997 m. archeologas Rimantas Kraujalis aikštelėje prie pylimo aptiko iki 35–40 cm storio kultūrinį sluoksnį, sudegusio pastato liekanas bei lipdytinės keramikos lygiu paviršiumi šukių<sup>69</sup>. Tyrinėtojas mano, kad piliakalnis buvo naudojamas gynimuisi ir datuoja jį I tūkstantmečio pabaiga – II tūkstantmečio pradžia.

Vis dėlto vienoje iš piliakalnyje iškastų bulviarūšių duobių 1959 m. rastas gludintas akmens kirvis keturkampe pentimi<sup>70</sup> leidžia teigti, kad žmonės čia gyveno daug anksčiau. Piliakalnio aikštelės pylimo duobėse aiškiai išsiskiria 3 degusių ir apdegusio molio sluoksniai, o dugne matyti dideli akmenys<sup>71</sup>. Tai rodo, kad Kačaičių pilis mažiausiai tris kartus buvo sudeginta ir vėl atstatyta.

I tūkstantmečio pradžioje sėsli žemdirbių bendruomenė apsigyveno **Sauserių** kaimo žemėse ties Minijos ir Salanto santaka. Apie I tūkstantmečio vidurį ji iširengė ant aukšto Minijos skardžio piliakalnį, kurį patikimai saugojo

<sup>69</sup>Kraujalis R. 1997 metų žvalgomieji tyrinėjimai Kačaičių piliakalnyje, *ATL 1996 ir 1997 metais*, p. 79–81.

<sup>70</sup>Bagušienė O., Rimantienė R. Akmeniniai gludinti dirbiniai, p. 132, nr. 443; Žalgirio apylinkės archeologijos paminklų pasai, l. 43 v.

<sup>71</sup>Kanarskas J. Kačaičių piliakalnio (Žalgirio apyl., Kretingos r.) teritorijos žvalgymas 1993 metais, *LIIIR*, f. 1, b. 2142; Kanarskas J. Kačaičių piliakalnio žvalgymas 1993 metais, *ATL 1992 ir 1993 metais*, p. 49–50; Žalgirio apylinkės archeologijos paminklų pasai, l. 41–45.



status, iki 35 m aukščio Minijos šlaitas ir klampus santakos su bevardžiu upeliu slėnis. Piliakalnį galima buvo pasiekti tik iš šiaurės rytų pusės, t. y. nuo aukštumos, kurioje stovėjo papilio gyvenvietė.

Tarp gyvenvietės ir piliakalnio buvo iškastas griovys ir supiltas gynybinis pylimas. Tarp jo ir piliakalnio aikštelės buvo įrengtas apie 13 m pločio priešpilis, kurį nuo aikštelės skyrė 35 m ilgio, 6–7 m pločio ir 1,7–2 m aukščio pylimas. Tarp pylimo ir Minijos šlaito buvo vartai, vedę iš priešpilio į piliakalnio kiemą. Piliakalnio aikštelė trapezijos formos, 50 m ilgio šiaurės rytų–pietvakarių kryptimi ir 35 m pločio. Piliakalnis apleistas II tūkstantmečio pradžioje, greičiausiai prasidėjus kovoms su kryžiuočiais<sup>72</sup>.

Sauserių bendruomenės kapinės veikė netoli Salanto ir Minijos santakos, Salanto slėnio terasoje, kurioje dirbant įvairius žemės darbus buvo aptinkama (ir šiandien teberandama), I–XIII a. būdingų archeologinių dirbinių – ginklų, darbo įrankių, papuošalų<sup>73</sup>.

Nuo Sauserių piliakalnio puikiai matyti kitapus Minijos stūksantis **Dauginčių** kaimo piliakalnis. Jis datuojamas I tūkstantmečio pabaiga – II tūkstantmečio pradžia. Ant jo tais laikais taip pat stovėjo medinė pilaitė.

Piliakalnis įrengtas Minijos ir Slinkupio santakos aukštumoje. Jo šlaitai statūs, iki 20 m aukščio. Aikštelė beveik keturkampė, 45 × 45 m dydžio. Vakarų pusėje nuo aukštumos ją skyrė apie 45 m ilgio pylimas ir griovys, kurie ariant nuardyti<sup>74</sup>.

Netoliese, vaizdingame Minijos vingyje, yra išikūręs **Sakuočių** kaimas. Archeologiniai duomenys leidžia teigti, kad ši vietovė nuolatinių gyventojų sulaukė I tūkstantmečio pirmoje pusėje.

1994 m. archeologas Aurelijus Škimelis į šiaurę nuo Maro kapeliais vadinamų senųjų kaimo kapinių aptiko ir ištyrė du griautinius IV a. antrosios pusės – V a. pradžios kapus su akmenų vainikais<sup>75</sup>. Viename kape buvęs palaidotas vyras, o kitame – mergaitė.

Mirusieji laidoti netaisyklingo ovalo formos duobėse. Mergaitė gulėjo ant šono, miego poza, galva į pietus. Jos kapo duobė pailga šiaurės–pietų kryptimi, 1,4 m ilgio ir 75 cm gylio. Įkapes sudarė žalvarinis smeigtukas susuktu galu, gintaro karoliukas, du pailgi mėlyno stiklo karoliukai, žalvarinė įvijinė apyrankė, apyrankė truputį išplotais ir užkeistais galais, įvijinis žiedas ir įvija.

Vyro kapo duobė orientuota šiaurės vakarų–pietryčių kryptimi, 2,1 m ilgio ir 70 cm gylio. Mirusysis gulėjo ant nugaros, galva į šiaurės vakarus. Kape rastas geležinis ietigalis, žalvarinė antkaklė su raktų skylutės formos kilpele, gintaro karoliukas, geležinis smeigtukas, du žalvariniai žiedai, kurių vienas įvijinis, su išplota vidurine įvija.

Be to, dirbdami žemę ir kasdami bulviarūsius, į vakarus ir pietus nuo kaimo kapinaičių žmonės rasdavo įvairių senienų, datuojamų IX–XIII a.<sup>76</sup>

<sup>72</sup>Kanarskas J. Sauserių kaimo piliakalnio priešpilio gyvenvietės AR-512, Kūlupėnų seniūnija, Kretingos rajonas, Klaipėdos apskritis, 1997 metų archeologijos tyrinėjimų ataskaita...; Kanarskas J. Sauserių piliakalnio priešpilio gyvenvietės tyrinėjimai 1997 metais, *ATL 1996 ir 1997 metais*, p. 77–79; Piliakalniai, red. A. Tautavičius, p. 150, nr. 658.

<sup>73</sup>Mickevičius J. Sauserių pilkapiai ir kapinynas, *Kr. SPA*, b. nr. AR-513; Jablonskis I. Pilkapiai ir senkapiai Kretingos rajone, Sauserių kaime...

<sup>74</sup>Piliakalniai, red. A. Tautavičius, p. 51, nr. 142.

<sup>75</sup>Škimelis A. Neaiškių archeologijos objektų ir paminklų žvalgymas Kretingos r. 1994 metais, p. 313–314.

<sup>76</sup>Жогас И. Археологические заметки по Тельшевскому уезду, с. 36–38; Valstybės archeologijos komisijos medžiaga, *KPCA*, b. 19, l. 145.

Panašu, kad I tūkstantmetyje – II tūkstantmečio pradžioje nedidelės žmonių bendruomenės gyveno ir Aleksandravo apylinkėje. Ties Dyburių kilpa, dešiniajame Minijos upės krante, **Vaitkių** kaimo žemėje I. Jablonskis 1974 m. aptiko priešistorinės gyvenvietės kultūrinio sluoksnio pėdsakų<sup>77</sup>. **Pakutuvėnų** kaime prie Minijos glaudžiasi kalvelė, kurią archeologai laiko Minijos upės nuplauto piliakalnio gynybinio pylimu<sup>78</sup>.

## Kartenos pilis

Manoma, kad apie VIII–X a. buvo pastatyta Kartenos pilis. Ji stovėjo ant piliakalnio, įrengto kairiajame Minijos krante, Abakų kaimo žemėje, priešais miestelį esančios aukštumos kyšulyje, kurį patikimai saugo gamtinės kliūtys – Minijos slėnis ir gilios jo daubos. Nuo Minijos pusės piliakalnio šlaitai statūs, iki 30 m aukščio. Viršutinė 6–7 m aukščio jų dalis labai stati, rūpestingai išlyginta. Pilies aikštelė 45–50 m ilgio šiaurės–pietų kryptimi ir 40 m pločio per vidurį. Jos pietiniame pakraštyje supiltas per 2 m aukščio gynybinis pylimas, kuriam įtvirtinti naudota žemė, akmenys ir rąstai<sup>79</sup>.

Pietuose piliakalnis siekia aukštumą, kurioje buvo papilio gyvenvietė. Nuo jos pilį skyrė du platūs grioviai ir tarp jų supiltas dar vienas 1,6 m aukščio pylimas. Ariamoje gyvenvietės dalyje randama angliukų, lipdytos keramikos grublėtu paviršiumi šukių.

Kartenos piliakalnis apipintas įvairiais pasakojimais, padavimais ir legendomis. Viena legenda byloja, kad

*„ant kalno pas Karteną kitą kartą yra didelė pilis stovėjusi, kurioje žemaičių karalius turėjo savo buveinę. Pilį aplinkui juosė vandenys. Kalnui esant neaukštam, vandens vilnys plakėsi beveik į pilies sienas. Vandenyje laikėsi trys labai didelės žuovys. Šitos žuovys tarnavo žemaičių karaliui: jos taip sergėjo pilį, kad niekas prie jos negalėjo prisitarti. Kada Žemaičių karalius dingo ir pilis nuskendo, vanduo nuseko ir netolimais kalno susidarė prūdas, kurs dar šiandien ten matomas. Prūde dar šiandien viena iš žuovių užsilaiko. Ji tokia didelė, jog sverianti apie 100 svarų. Dažnai bandoma buvo žuvių pagauti, tačiau lig šiolei veltui, nes žuvis sudraskanti kiekvieną tinklą, kuriuo ją norima pagauti. Dar dabar mato baisiąją žuvių tankiai nakties metu išplaukiant ant prūdo paviršiaus“<sup>80</sup>.*

Kartenoje viešpatavęs Žemaičių karalius „galą gavęs su raitelių tuntu“ pakelėje tarp Kretingos ir Kartenos.

*„Apie vidunaktį negyvi karžygiai išėina iš savo grabo ir mankština kovoje. Kariai yra liepsnoti pavidalai, karalius būna baltai apsirėngęs, jis raitas joja ant balto žirgo. Kai laikrodis išmuša pirmą valandą, kariai ir karalius vėl suieško savo kapus šaukdami „ura!“ ir balsiai rėkdami „Veikiai laikas išsipildys, kada mes vėl pareisime!“<sup>81</sup>*

<sup>77</sup>Jablonskis I. Dyburių kaimo Minijos vingio kultūros paminklai, *Kr. MMA*, f. 4, b. 23, l. 19.

<sup>78</sup>Piliakalniai, red. A. Tautavičius, p. 124, nr. 517.

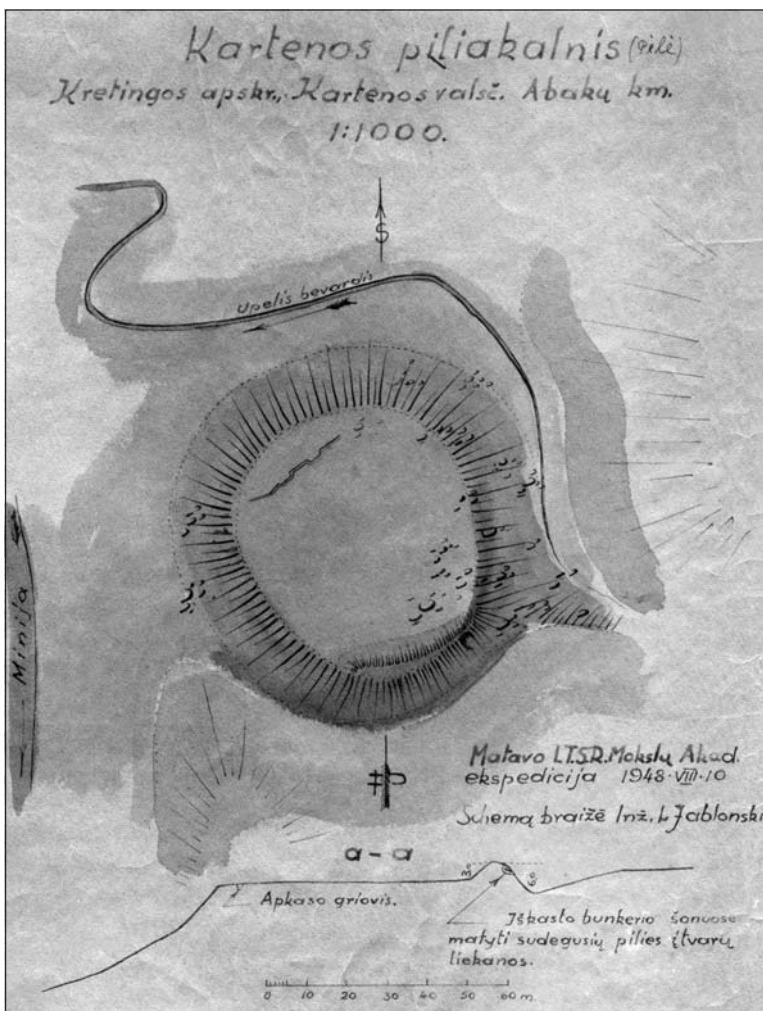
<sup>79</sup>Piliakalniai, red. A. Tautavičius, p. 81, nr. 298; Kanarskas J. Kartenos piliakalnio (AR-505), Kretingos r., eroduojamo šlaito sutvirtinimo darbų archeologinės priežiūros ataskaita, 1995 m., *LIIR*, f. 1, b. 1319.

<sup>80</sup>Veckenstedt E. *Mythai, pasakos ir legendos Žemaičių*, p. 89.

<sup>81</sup>*Ten pat*, p. 93–94.



Kartenos piliakalnis.  
1956 07 15.  
Vlado Šaulio nuotr.  
Kr. MF, nr. GEK21287



Kartenos piliakalnio  
schema. 1948 08 10.  
Braižė I. Jablonskis



*Kartenos kapinynas.  
X–XIV a. 1968 m.  
J. Mickevičiaus nuotr.*

Kita legenda pasakoja, kad piliakalnį supylę su švedais ir rusais kariavę žemaičiai. Tų kovų metu atsiradęs ir Kartenos vardas. Esą kartą žemaičių pulti vienu metu atskubėjo net dvi kariuomenės – švedų ir rusų. Nesutardami, kam priklausio pirmumo teisė pulti pilį, jie Minijos slėnyje susikovė tarpusavyje. Nuo pilies kuorų stebėdamas vingyje išsiplieskusį mūšį, žemaičių vadas sušukęs savo pavaldiniams: „*Veizėkiet, karė tenaa!*“ („*Žiūrėkiet, karas tenai!*“). Nuo to laiko ši vietovė vadinama Kartena.

Kai kurie padavimai pasakoja, kad pilį supylę švedai. Kiti mena, kad ji buvusi pastatyta kovų su kryžiuočiais metu. Turimi archeologiniai ir rašytiniai istorijos šaltiniai patvirtina, kad pastarieji pasakojimai yra arčiausiai tiesos.

Piliakalnio gynybiniai įtvirtinimai ir geografinė-strateginė padėtis liudija, kad IX–XIII a. Kartena buvo svarbus senųjų šio krašto gyventojų kuršių istorinės Ceklio žemės gynybinis ir administracinis centras, jungęs aplinkui gyvenusias bendruomenes. Šiai galingai tvirtovei teko atlaikyti ne vieną priešų antpuolį, tačiau 1252 m. ji nepajėgė atlaikyti kryžiuočių puolimo. Nukariautas žemes kryžiuočiai pasidalijo. Būtent Kuršo vyskupo Heinricho rašytame Livonijos ordino magistrui rašte dėl pietinių kuršių žemių dalybų 1253 m. balandžio 5 d. pirmą kartą rašytiniuose šaltiniuose buvo paminėta Kartena (Cartine)<sup>82</sup>.

Manoma, kad po Durbės mūšio karteniškiei drauge su visais kuršiais sukilo, atnaujino savo pilį ir stojo į kovą su užkariautojais. Kryžiuočiai negailestingai malšino pasipriešinimą: degindavo pilis, išžudydavo jų gynėjus, o moteris ir vaikus išsivesdavo nelaisvėn. Taip 1263 m. buvo sunaikintos Kretingos ir Impilties pilys. Greičiausiai to paties žygio metu buvusi sudeginta ir Kartenos pilis.

Mirusiuosius karteniškiei laidojo kitapus upės, Minijos vingio terasoje, kurioje ir dabar veikia kapinės. Čia praeito šimtmečio pradžioje buvo randama įvairių dirbinių iš suardytų IX–XIII a. degintinių kapų<sup>83</sup>.

Numalšinus sukilimą dalis kuršių pasitraukė į Lietuvą, kita dalis priėmė krikščionybę ir pasiliko gyventi savo žemėse, o užkariautojams nenorin-

<sup>82</sup>Pajūrio žemaičių XIII–XIV amžiaus dokumentai (originalų nuorašai ir vertimai), sud. A. Nežabitauskas, Šiauliai, 1963, *Kr. MMA*, f. 16, b. 1, l. 4, 6.

<sup>83</sup>I–XIII a. pilkapynai ir senkapiai, red. R. Rimantienė, p. 51, nr. 256.

čius paklusti gyventojus kryžiuočiai ištrėmė į kitas vietas. Pietinių kuršių žemėms administruoti buvo įkurta Klaipėdos komturija, kuriai priklausė ir Kartena<sup>84</sup>.

### Kartenos kaimas ir dvaras

Kartenos kaimas, kaip taikių žemdirbių gyvenvietė, susiformavo XIV–XV a. Jį įkūrė senieji šio krašto gyventojai kuršiai ir į ištuštėjusias žemes atsikėlę žemaičiai. Manoma, kad kaimo sodybos buvo išsimėčiusios Minijos kairiajame krante, dabartinio Gintarų kaimo žemėse, kurios vadinamos Senąja Kartena.

Kaimo gyventojai mirusiuosius tebelaidojo prie dabartinių miestelio kapinių, terasoje, kurioje seniau veikė vėlyvojo geležies amžiaus kapinynas. Šios ankstyvosios kaimo kapinės XX a. pr. buvo nukastos. Jų liekanas žvyrduobių pakraščiuose 1909 m. ištyrė V. Nagevičius, aptikęs 4 griautinius XIV–XV a. kapus<sup>85</sup>.

Kapams karteniškiečiai tuo metu kasė stačiakampio nuapvalintais galais pavidalo duobes, kurių ilgis siekė 2,1–2,25 m, plotis – 0,9–1,5 cm, o gylis – 1–1,2 m. Mirusiuosius į kapą guldė galvomis į vakarus, rečiau – į šiaurės vakarus, palei šonus ištiestomis rankomis. Tebesilaikydami senųjų, pagoniškų papročių, laidojimo metu atlikdavo apeigas su ugnimi. Tai liudija dviejuose kapuose rastos anglys: viename kape jos buvo pabertos po mirusiuoju, ant duobės dugno, o kitame kape kelios saujos anglių buvusios įbertos galvos ir krūtinės srityje.

Mirusieji į Anapilį buvo išlydimi su įkapėmis. Viename kape prie vyro kojų gulėjo geležinis kirvis ir ietigalis, kitame – ant mirusiojo kairiosios rankos piršto buvo užmautas plokščias žalvarinis žiedas paplatinta priekine dalimi.

Trečiajame kape buvo palaidotas pasiturintis vyriškis. Prie dešinės jo šlaunies rastas ietigalis, ant dešinės rankos piršto – žalvarinis plokščias žiedas paplatinta priekine dalimi, o ties juosmeniu – varinė Vokiečių ordino moneta ir dvi sidabrinės Lietuvos Didžiosios Kunigaikštystės monetos.

Iš visų išsiskyrė ketvirtasis kapas. Jame palaidotas vyras gulėjo dešiniąją ranką ištiesęs palei šoną, o kairiąją padėjęs ant krūtinės. Prie jo kojų buvo padėtas kirvis. Vyras buvęs palaidotas ne vienas, o su šunimi, kuri, matyt, gyvas būdamas labai mylėjo. Šuo gulėjo skersai mirusiojo, jam iš dešinės, galvą ir priekines kojas padėjęs žmogui ant pilvo, o užpakalinės kojos rėmėsi į duobės kraštą.

Lietuvai susigrąžinus pajūrio žemes, jas valdyti didysis kunigaikštis patikėjo Žemaičių seniūnams Kęsgailoms. 1532 m. jos tapo valstybine valda, kuria disponavo didysis kunigaikštis<sup>86</sup>.

Tobulinant valstybinių žemių valdymą, buvo steigiami nauji administraciniai-ūkiniai centrai – dvarai. Taip XVI a. atsirado ir Kartenos dvaras.

Turimi duomenys leidžia teigti, kad senasis Kartenos dvaras stovėjo Gintarų kaime ant jau minėto Vyšnių kalno. Apie šį dvarą žmonės sukūrė daug padavimų. Vienas jų pasakoja, jog dvarą užpuolė ir padegė švedai. Gražuolė pono dukterė, neišmanydama kur pasislėpti, įlindusi į rūšį, kuriame buvo slepiami lobiai. Ten ją ir užgriuvo degantys rūmai. Taip ji liko gyva palaidota ir prakeikta. Ją išvaduoti galima tik vieną kartą kas 300 metų.

<sup>84</sup>Žulkus V., Klimka L. *Lietuvos pajūrio žemės viduramžiais*, Vilnius, 1989, p. 64, pl. 30.

<sup>85</sup>Nagevičius V. Kiti mano prieškariniai tyrinėjimai Žemaičiuose, p. 66–68.

<sup>86</sup>Kiaupienė J. *Kaimas ir dvaras Žemaitijoje XVI–XVIII a.*, Vilnius, 1988, p. 39–41.

Kartą, priartėjus išvadavimo terminui, ji prisispnavo vienam ligotam žmogui ir mainais už sveikatos sugražinimą paprašė išvaduoti. Žmogui sutikus, gražuolė patarė pasidaryti iš šermukšnio daug kryželių ir, kai tik jis pateks į pilies požemius, bučiuoti per juos visus, kas tik prieis. Pabučiavus priėjusį, tą kryželį reikia mesti per petį ir imti kitą.

Davęs pažadą, žmogus greitai išgijo ir ankstų Velykų rytą nuėjo prie Vyšnių kalno ištesėti žodžio. Kur buvęs, kur nebuvęs šalia jo atsirado kažkoks tarnas ir įvedė į pilies požemius, kuriuose ant aukso skrynios sėdėjo juoda mergina. Netrukus žmogų apniko visokiausios baidyklės, kurias gelbėtojas bučiavo kaip sapne buvo prisakiusi gražuolė. Su kiekvienu pabučiavimu juodoji mergina vis balo ir balo. Ir kai juoda liko tik galva, atslinko baisi rupūžė, iš kurios gerklės veržėsi ugnys. Žmogus pabūgo, metė viską ir pabėgo. Išbėgdamas dar išgirdo merginą vaitojant: „*Kad tu būtum negimęs... Man vėl 300 metų teks kentėti...*“

Sugrižęs namo žmogus netrukus vėl susirgo. Prieš mirtį norėjo parodyti artimiesiems tą vietą, kur požemiuose paslėpti lobiai, bet mirė pakeliui, nepasiekęs Vyšnių kalno.

Kitas padavimas mena, kad Senosios Kartenos dvaro ponas labai mėgo vyšnias ir prie rūmų pasodino ištisą jų sodą. Švedams dvarą sudeginus, sodas išliko ir kiekvieną pavasarį baltais žiedais pasipuošusios vyšnios dar ilgai primindavo karteniškiams čia buvusius didingus rūmus. Dėl to kalva ir buvusi pavadinta Vyšnių kalnu.

I. Jablonskio atlikti archeologiniai tyrimai<sup>87</sup> parodė, kad ant Vyšnių kalno tikrai yra stovėjęs dvaras. Jį sudarė keletas medinių pastatų. Rūmai stovėjo aukščiausioje kalvos dalyje, ankstyvojo piliakalnio pylimo vietoje, kuri, statydami dvaro sodybą, karteniškiai nuardė ir nukasė. Daugumą jo akmenų panaudojo rūmų pamatams išmūryti ir dvaro kiemui išgrįsti, o atlikusius didesnius suvertė už pylimo. Atokiau nuo rūmų, kalvos pakraščiuose, stovėjo dar keli gyvenamieji bei ūkiniai-pagalbiniai pastatai.

Dvarvietės kultūriniame sluoksnyje randama daug XVI–XVII a. giliųjų ir gausiai ornamentuotų plokščiųjų koklių, puodų šukių, oksiduotų stiklo skelčių, plytgalių ir kitų radinių.

Į pietus, vakarus ir pietvakarius nuo Vyšnių kalno taip pat aptinkama XVI–XVII a. būdingų keramikos šukių, koklių, liudijančių, kad dvarvietės papėdėje irgi buvo gyvenama.

Dvarą iš rytų, pietų ir pietvakarių juosė trys tvenkiniai, įrengti bevardžio upelio slėnyje bei ties jo santaka su Minija<sup>88</sup>. Jų pylimai išliko iki šių dienų. Jiems supilti buvo naudojami ažuolo rąstų karkasai, pripildyti akmenų ir žemių. Pylimai sudarė sudėtingą irigacinę kaskadinę sistemą, kurios gale, už trečiojo pylimo, prie Minijos senvagės, stovėjo medinis vandens malūnas, maldavęs dvarui miltus.

Be to, pasakojama, kad Vyšnių kalno šiaurės vakarinėje papėdėje, Minijos slėnio terasos akmenuotoje kalvelėje, senais laikais stovėjusi kalvinų bažnyčia. Veždami iš čia akmenis, žmo-

<sup>87</sup>Jablonskis I. Gintarų senkapio I–IV sektorių žvalgomieji kasinėjimai, l. 24–25; Jablonskis I. Kartenos ir apylinkės kultūros paminklų tyrinėjimai 1987 m., l. 7–12; Jablonskis I. Kartenos apylinkės paminklų tyrinėjimai, p. 185.

<sup>88</sup>Jablonskis I. Gintarų senkapio I–IV sektorių žvalgomieji kasinėjimai, l. 1–2, 25–26.





kad ir anksčiau į šias apylinkes užklydsdavo senovės medžiotojai ir žvejai, kadangi seniausi žmonių pėdsakai Lietuvos pajūryje datuojami X tūkstantmečiu pr. Kr.<sup>91</sup>

Žalvario amžiuje (XVIII–VI a. pr. Kr.) Vakarų Lietuvos gyventojai pažino pirmuosius metalo dirbinius – žalvarinius ginklus, darbo įrankius, papuošalus. Žmonės vertėsi žemdirbyste ir gyvulininkyste, gyveno atvirose gyvenvietėse prie upių. Viena tokių gyvenviečių VIII–VI a. pr. Kr. turėjusi būti ties Minijos ir Salanto santaka Sauserių kaime (čia rastas žalvarinis įmovinis kirvis, aptinkama gludintų akmens dirbinių).

I tūkstantmečio pr. Kr. pirmoje pusėje Kartenos apylinkėse ėmė kurtis sėslios gimininės bendruomenės. Jų pėdsakų rasta Gintarų, Baublių ir Vėlaičių kaimuose. Vėlaičių ir Gintarų senovės gyvenvietės įrengtos upių santakose ir nestipriai įtvirtintos.

To meto žmonės jau naudojo geležinius dirbinius, kurios iš pradžių išveždavo, o apie IV a. pr. Kr. patys išmoko geležį išsilydyti iš vietinės balų rūdos (pvz., Lazdininkai, Kretingos r.). Iš geležies buvo gaminami ginklai, papuošalai, darbo įrankiai.

Baublių ir Gintarų bendruomenės mirusiuosius sudegindavo, o palaikus laidojo pilkapiuose. Toks paprotys nuo vėlyvojo žalvario amžiaus iki I a. po Kr. dominavo visoje Vakarų Lietuvoje, Semboje ir rytinėse prūsų žemėse. Baublių ir Gintarų pilkapynei buvo Vakarų baltų pilkapių kultūros arealo periferijoje.

Gintaruose ir Vėlaičiuose gyvenusių bendruomenių pėdsakų randama ir I tūkstantmečio po Kr. pirmoje pusėje. Jos taip pat išikūrė Kalno Grikštų (šalia Baublių), Sakuočių ir Sauserių kaimų žemėse.

Keičiantis gamybiniais ir socialiniams santykiams I tūkstantmečio pirmoje pusėje baltų gentyse gimininę bendruomenę pakeitė teritorinė. Tuo metu buvo apleisti bendruomeniniai Gintarų, Vėlaičių piliakalniai, Kalno Grikštų senovės gyvenvietė. Naujai susidariusios nedidelės teritorinės bendruomenės kūrėsi atokiau nuo pilių, arčiau vandens, ganyklų, pievų, derlingų žemių. Piliakalniais jos naudojosi tik pavojaus metu.

Gintarų, Kalno Grikštų ir Sakuočių kapinynų duomenys rodo, kad mirusiuosius artimieji II–VII a. laidojo nesudegintus, skobtiniuose karstuose, su įkapėmis, o kapus apjuosdavo akmenų vainikais, sujungtais vienas su kitu.

Be karių ir žemdirbių, bendruomenėse gyveno amatininkai, kurie gamino ginklus, darbo įrankius ir papuošalus. Nemažai dirbinių, ypač papuošalų, buvo įvežama. Kapuose randamos Romos monetos, emalės ir stiklo karoliai, sidabriniai kibirėlio formos kabučiai byloja apie Kartenos apylinkių bendruomenių prekybinius ryšius su Romos imperijos provincijomis.

Kartenos priešistorėi pažinti labai trūksta duomenų apie I tūkstantmečio antrosios pusės archeologinius paminklus. Archeologas Vladas Žulkus teigia, kad VI–VII a. Lietuvos pajūryje susiformavo kuršių<sup>92</sup> gentys. Jie gyveno didelėje Vakarų Lietuvos ir Kuršo (Vakarų Latvija) dalyje.

Piliakalniai liudija, kad kuršių epochoje Kartenos apylinkėse pastebimai išaugo gyventojų skaičius. Manoma, kad apie VIII–X a. buvo pastatytos ir stipriai įtvirtintos medinės pilys ant Dauginčių, Kačaičių, Kartenos, Martynaičių, Nausodžio, Vėlaičių ir Sauserių piliakalnių. Priešais pilis ir papiluose kūrėsi žemdirbių ir amatininkų gyvenvietės, o netoliese vei-

<sup>91</sup> Žulkus V. Palangos priešistorė ir viduramžiai archeologo akimis, *Palangos istorija*, Klaipėda, 1999, p. 14.

<sup>92</sup> Žulkus V. *Kuršiai Baltijos jūros erdvėje*, Vilnius, 2004, p. 207.

kė kapinės. Gintarų, Kartenos, Raguviškių, Sauserių kapinynai liudija, kad IX–XIII a. mirusieji laidoti nedeginti ir sudeginti, o nuo X a. dominavo mirusiųjų deginimo paprotys.

Tyrinėtuose Kačaičių, Vėlaičių piliakalniuose kultūrinis sluoksnis vos pastebimas, storesnis tik ties pylimu. Kultūrinio sluoksnio pėdsakų nepastebėta Sauserių, Mišučių–Nausodžio piliakalnių aikštelėse. Todėl manoma, kad pagrindinė šių pilių funkcija buvusi gynybinė: jose aplinkinių bendruomenių nariai susirinkdavo bendromis jėgomis apsiginti nuo priešų antpuolio. Apie VII–X a. vykusias kovas pasakoja Vėlaičių piliakalnyje aptiktas į šlaitą išmigęs įmovinis ietigalis.

Rašytiniai šaltiniai liudija, kad XIII a. Kartenos apylinkės priklausė didžiausiai kuršių žemei – Cėkliui (Kėkliui), o pagrindinis apylinkių gynybinis, administracinis ir ūkinis centras buvo Kartenos pilis, kurios vardas pirmąkart paminėtas 1253 m. Tačiau archeologiniai duomenys leidžia daryti prielaidą, kad X–XII a. svarbus vaidmuo šio regiono istorijoje turėjo tekti ir Martynaičių piliai.

Po kryžiuočių invazijos Kartenos apylinkės pilys ir gyvenvietės buvo sunaikintos, nemaža dalis gyventojų žuvo, buvo ištremta į kitus regionus. Tik apie XIV–XV a. susiformavo Kartenos kaimas, kurio gyventojai dar laikėsi pagoniškų tradicijų (artimuosius laidojo su ginklais, darbo įrankiais, papuošalais, netgi su mylimais gyvūnais, atlikinėjo apeigas su ugnimi).

XVI a. ant seniausių Kartenos priešistorės laikus menančio Vyšnių kalno pastatytas Kartenos dvaras. Jo pastatai buvo mediniai, o atskiroms architektūrinėms detalėms naudoti akmenys, plytos. Pastatus šildė puodyninių ir gausiai ornamentuotų plokščiųjų koklių krosnys. Dvaras sunaikintas apie XVII a. vidurį. Naujas dvaras buvo pastatytas arčiau Minijos ir Alanto santakos, šalia kurios iškilo ir Kartenos miestelis.

Straipsnis „Versmės“ leidykloje gautas 2002 10 16, spaudai parengtas 2005 11 16.

Straipsnis numatomas spausdinti „Lietuvos valsčių“ serijos monografijoje „Kartena“ (vyriausiasis redaktorius sudarytojas Virginijus Jocys).

Straipsnis interneto svetainėje [www.llt.lt](http://www.llt.lt) skelbiamas nuo 2007 04 04.