

## BIOLOGIJA

### Tauragnų krašto augmenijos ypatumai

*Živilė Lazdauskaitė*

*Vilniaus pedagoginis universitetas*

Tauragnų kraštu laikome ne tik Tauragnų miestelį ir jo prieigas, bet visą plotą, kuris supa svarbiausią šio regiono objektą – Tauragno ežerą. Aptariamoji teritorija išsiskiria savitu reljefu, kurį suformavo paskutinis apledėjimas. Ledyno suformuotas reljefas susideda iš sudėtingų moreninių masyvų, priekinių moreninių lankų ir ledyno liežuvinių dubumų.

Daug įtakos tam turėjo paskutinio apledėjimo Daugailių–Tauragnų ledyninis liežuvis. Kelis kartus pasistumdamas ir vėl aptirpdamas jis suformavo moreninių darinių lanką Klėkių, Šeduikių, Musteikių, Tauragnų apylinkėse.

Tarp Vyžuonės–Utenės ir Daugailių–Tauragnų ledyninių liežuvinių formavosi labai painaus reljefo tarpliežuvinis moreninis masyvas. Daugailių, Tauragnų ir Kazitiškio moreninių ledyninių liežuvinių sąlytį gana tiksliai parodo pleišto pavidalo Šeimatiės moreninis masyvas<sup>1</sup>.

Su nurodytais reljefo skirtumais susijęs hidrografinis tinklas, kurį sudaro daugiausia rininiai ežerai (Tauragnas, Ilgis, Klykių, Ukojo), upės retos ir nedidelės.

Įvairūs genetiniai reljefo tipai skiriasi ir įvairiais dirvožemio atmainų dariniais. Rajono dirvožemių danga labai marga. Dirvožemių ir drėkinimo sąlygų įvairumas sukūrė labai didelę augimviečių (buveinių) įvairovę – nuo pačių skurdžiausių iki maistingiausių, nuo sausiausių iki šlapiausių.

Ištirpus ledynams, vyravo miškatundrė su retais pušies ir eglės medžiais. Alerode ją pakeitė subarktiniai retmiškiai, viršutiniame driase vėl užleidę vietą miškatundrei. Ir tik borealyje ėmė augti tankesni pušies–beržo miškai, kuriuos Atlantyje pakeitė plačialapiai, o giliau išplautuose dirvožemiuose – eglynai<sup>2</sup>.

Nemažai pakitimų sukėlė ir prasidėjusi ariamoji žemdirbystė. Sausesnes miškų augimvietes užėmė arimai, šlapesnes – žemumų pievos. Žemdirbystė kalvotose srityse sukėlė dirvų eroziją. Nuo kalvų viršūnių ir šlaitų nusiplovė nemaža dirvožemio dangos dalis. Dar daugiau dirvožemio per šimtmečius beariant šlaitus buvo sustumta į kalvų papėdes. Čia susidarė panuovaliai (iki 1 m aukščio), juosiantys beveik visas kalvas ir dengiantys tarpkalvinių pelkaičių pakraščius ar žemumų pievas.

Prieš žemdirbystės laikotarpį teritorija buvo apaugusi labai įvairiais miškais. Tai turėjo būti mišrūs miškai, kurių moreniniuose masyvuose su lapuočiais drauge augo eglės, o liežuvinėse smėlėtose dubumose – pušynai su ažuolais. Šių miškų liudytojais dar yra likę pavieniai seni ažuolai Trainiškėse, Várniškėse, Strazduosė.

Lietuvos inventoriuje, sudarytame vykdant Valakų reformą, yra detalūs

<sup>1</sup> Lietuvos TSR fizinė geografija (atsak. red. Basalykas A.), Vilnius, 1958, t. 1–5; Basalykas A. Lietuvos TSR fizinė geografija, Vilnius, 1965, t. 2–5.

<sup>2</sup> Natkevičaitė-Ivanauskienė M. Lietuvos augalija, Lietuvos TSR geografija, Vilnius, 1958, t. 1, p. 382–416; Seibutis A. Lietuvos pelkės, Lietuvos TSR fizinė geografija, Vilnius, 1958, t. 1, p. 337–381.

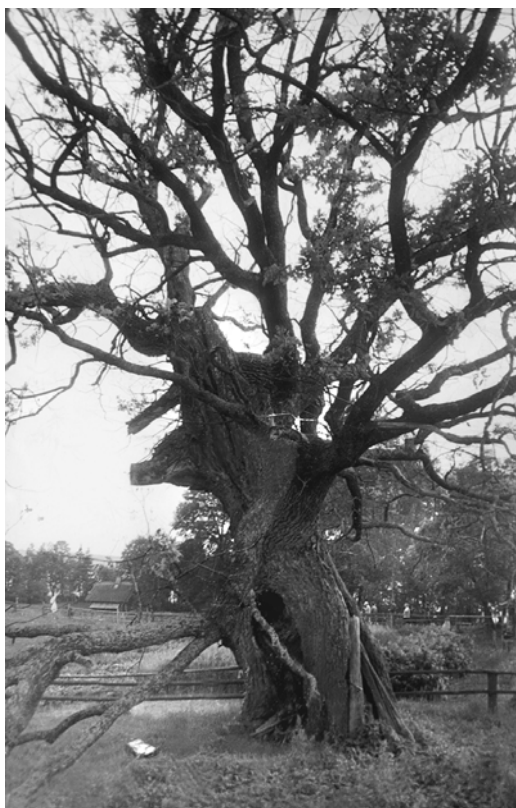
1554 m. Vilniaus tįjūnystės Nemenčinės ir Linkmenų valsčiaus miškų aprašymai. Ažuolai augo daugelio ežerų pakrantėse. Savininkai, pasinaudodami vandens keliais, juos kirto ir gabeno į užsienį<sup>3</sup>. Išliko tik seni medžiai Varniškių, Strazdų kaimuose, baigia sutrūnyti galingų ažuolų kelmai kitų kaimų apylinkėse. Neretai dirbamas laukas dar vadinamas „užuolijas“ ar „laukas par užuola kelmu“. Šiuo metu tirtroje teritorijoje grynų ažuolynų visiškai nėra, tikrai Labės ežero pakrantėje tarp beržų auga nemažai ir ažuolų. Prie Šimkūnų kaimo palaukėje išikūręs ažuolų miškelis.

Teritorija nevienodai padengta miško. Didžiausi miškų masyvai plyti šiaurrietinėje dalyje. Paminėtini Varniškių, Daunorių, Šeimaties, Vyžių miškai. Turbūt čia galima priskirti ir Minčiągirę bei Ažvinčių girią, kurių pietinėje ir vakarinėje dalyse išikūrę kaimai, kadaise priklausę Tauragnų valsčiui. Pietrytinėje Tauragnų pakrantėje plyti nemažas Sėlos miškas.

Šiuose miškuose didžiausius plotus užima įvairūs (sausiesni, drėgnesni, vešlesni ar skurdesni) pušynai.

Nedideliais ploteliais aukštesnių kalvų viršutinėje dalyje, ypač pietinės ekspozicijos šlaituose, auga kerpšiliai. Čia, be pušies (*Pinus sylvestris*), medžių arde dar auga karpotasis beržas (*Betula pendula*). Trakas retas, su pavieniais kadagio (*Juniperus communis*) ir šermukšnio (*Sorbus aucuparia*) krūmeliais. Žolių ir puskrūmių ardas taip pat retas. Jį sudaro viržis (*Calluna vulgaris*), pavasarinė viksva (*Carex ericetorum*), pievinis kūpolis (*Melampyrum pratense*), perkūnropė (*Jovi-barba soboliferum*). Vešlią kerpių ir samanų dangą sudaro elninė ir miškinė šiurės (*Cladonia rangiferina*, *C. sylvatica*) ir dvyndančių samanų (*Dicranum polysetum*) rūšis. Tačiau tokių pušynų nedaug.

Plačiausiai išplitę samaniniai pušynai, augantys smėlio ir priesmėlio dirvožemiuose. Tai patys produktyviausi ir gražiausi miškai. Pušys aukštos, lieknos. Medyne prarečiui auga eglė (*Picea abies*), rečiau beržai. Trako beveik nėra, tik kur ne kur yra pavienių kadagių, nuskurusių šermukšnio (*Sorbus aucuparia*) ar putino (*Viburnum opulus*) krūmelių. Gana gausiai žolių ir puskrūmių aukšte auga mėlynė (*Vaccinium myrtillus*), bruknė (*Vaccinium vitis-idaea*), nuolat, nors ir negausiai, auga avinis eraičinas (*Festuca ovina*), pievinis kūpolis. Tokiuose miškuose aptinkama retų augalų – penkialapis dobilas (*Trifolium lupinaster*) (Kazitiškio miškai), miškinė žiomenė (*Dracocephalum ruyschiana*)



*Strazdų k. augęs ažuolas – gamtos paminklas. 1980 m. liepa. Aloyzo Petrašiūno nuotr.*

<sup>3</sup> Lukinas M. Lietuvos ažuolynų nykimas, *Mūsų girios*, 1958, nr. 10.

(Minčia), didžiažiedė rusmenė (*Digitalis grandiflora*) ir lieknoji plukė (*Anemone sylvestris*) (Daunoriai, Lukošiučiai). Čia aptinkama ir šiaurinė linėja (*Linnaea borealis*), būdinga Aukštaičių aukštumos fotogeografinio rajono borealinė rūšis. Vešlią ir gausią samanų dangą sudaro paprastoji šilsamanė (*Pleurozium schreberi*), atžalinė gūžtvė (*Hylocomium splendens*), rečiau *Dicranum polysetum*, šilinė plunksnė (*Ptilium crista-castrensis*).

Drėgnesniuose velėniniuose jauriniuose dirvožemiuose auga pušynai su gana gausia eglių priemaiša. Tokie miškai plačiau išplitę Minčios, Daunorių apylinkėse. Šiuose pušynuose auga tankus eglių pomiškis. Krūmų beveik nėra, tik kur ne kur styro nuskurę kadagio (*Juniperus communis*) ir šalteksnio (*Frangula alnus*) krūmeliai. Čia daug žolių ir puskrūmių. Kaip ir visuose pušynuose, čia auga smiltyninis lendrūnas (*Calamagrostis epigejos*), plaukuotasis kiškiagrikis (*Luzula pilosa*), viržiai, mėlynės, bruknės. Šiuose pušynuose yra Lietuvoje retesnių rūšių augalų – saugoma vėjalandė šilagėlė (*Pulsatilla patens*), stačioji gubojė (*Gypsophila fastigiata*), čia taip pat aptinkama šiaurinė linėja (*Linnaea borealis*), gauruotoji vaisgina (*Ajuga genevensis*). Tokiuose miškuose aptikta šioje Lietuvos dalyje ypač reta saugoma įvairialapė usnis (*Cirsium heterophyllum*). Samanų danga vešli. Labiausiai paplitusios samanos yra paprastoji šilsamanė (*Pleurozium schreberi*), *Dicranum polysetum*, atžalinė gūžtvė (*Hylocomium splendens*).

Pelkių pakraščiuose auga nedidelius plotelius užimantys šlapi pušynėliai. Jie randami perteklingai drėgnuose velėniniuose jauriniuose smėlio dirvožemiuose, ypač Minčios apylinkėse. Tokiuose miškeliuose, be pušų, dar auga karpotųjų (*Betula pendula*) ir plaukuotųjų (*Betula pubescens*) beržų. Trako beveik nėra, tik kur ne kur styro pavieniai kadagių (*Juniperus communis*) krūmeliai. Gausus žolių ir ypač puskrūmių ardai. Nuolat auga gailis (*Ledum palustre*), vaivoras (*Vaccinium uliginosum*). Šiuose miškuose rasta retų ir saugomų rūšių: rutulinė viksva (*Carex globularis*), statusis atgiris (*Huperzia selago*). Vešlioje samanų dangoje nuolat auga paprastoji šilsamanė (*Pleurozium schreberi*), purioji dvyndantė (*Dicranum polysetum*), grakštusis gegužlinis (*Polytrichum gracile*).

Minčiagirėje, Daunorių miške, Ažvinčių girioje esančių ežerų ir ežerėlių žemose liumpsinčiose pakrantės juostose yra šlapių pelkinių pušynų. Čia pušaitės neaukštos, nuskurdusios, tarp jų nemažai plaukuotųjų ir karpotųjų beržų. Trake auga įvairių rūšių gluosnių (*Salix aurita*, *S. cinerea*, *S. viminalis*, *S. starkeana*). Žolių ir puskrūmių dangoje veši pelkinis gailis (*Ledum palustre*), kupstinis švylys (*Eriophorum vaginatum*), vaivoras (*Vaccinium uliginosum*), mėlynės. Samanų dangoje vyrauja centrinis, smailusis ir pelkinis kiminai (*Sphagnum centrale*, *S. fallax*, *S. palustre*), rečiau pālminė junėtė (*Climacium dendroides*).

Grynų eglynų tirtoje vietoje beveik nėra, juose visuomet auga daugiau ar mažiau pušų. Šlapesniuose eglynuose Ažvinčių, Daunorių, Minčios miškuose, be eglių ir pušų, prarečiui dar auga karpotieji beržai, rečiau drebulės (*Populus tremula*). Retą traką sudaro šalteksniai, šermukšniai, kai kada lazdynai (*Corylus avellana*). Žolių ir puskrūmių dangoje visada auga miškinis lendrūnas (*Calamagrostis arundinacea*), plaukuotasis kiškiagrikis (*Luzula pilosa*), pieviniai kūpoliai. Eglynuose yra kai kurių retų ar apyrečių Lietuvos augalų, pvz., didžiažiedė rusmenė (*Digitalis grandiflora*). Sausesnėse vietose – gausiau rūšių turintys eglynai. Medyne tankiai auga eglės, gana dažni karpotieji ir plaukuotieji beržai (*Betula pendula*, *B. pubescens*), baltalksnis (*Alnus*

*incana*), paprastasis klevas (*Acer platanoides*). Vešlų traką sudaro šalteksniai, šermukšniai, paprastasis sausmedis (*Lonicera xylosteum*), kartais žalčialunkis (*Daphne mezereum*), juodasis serbentas (*Ribes nigrum*), paprastasis putinas. Žolių ir puskrūmių danga vešli, joje auga kiškiakopūstis (*Oxalis acetosella*), triskiautė žibuoklė (*Hepatica nobilis*), mėlynės, geltonžiedis šalmutis (*Lamium galeobdolon*), dvilapė medutė (*Maianthemum bifolium*), pirštuotoji viksva (*Carex digitata*), miškinė zuiksaloė (*Mycelis muralis*). Čia aptinkamas saugomas statusis atgiris (*Huperzia selago*). Tokiuose eglynuose samanų danga sudaryta iš pavienių vejelių, čia auga paprastoji šilsamanė (*Pleurozium schreberi*), atžalinė gūžtvė (*Hylocomium splendens*), tribriaunė kerėža (*Rhytidiadelphus triquetrus*).

Beržynų tirtoje teritorijoje nedaug ir tie patys užima nedidelius plotus buvusių pušynų augimvietėse. Smėlio ir priemėlio nujaurėjusiuose dirvožemiuose auga beržynai su bruknėmis. Medyne vyrauja karpotieji beržai, labai dažnai auga pušys ir daug mažų eglaičių. Retą traką sudaro šermukšniai, kadagiai, kai kada pilkieji gluosniai (*Salix cinerea*). Žolių ir krūmokšnių tokiuose beržynuose gausu. Čia auga kupstinė šluotsmilgė (*Deschampsia caespitosa*), mėlynės, bruknės, plaukuotieji kiškiagrikliai, vienašalė užgina (*Orthilia secunda*), paprastoji žemuogė (*Fragaria vesca*). Samanų dangą sudaro *Dicranum polysetum* ir šilinė plunksnė (*Ptilium crista-castrensis*).

Žemesnėse vietose, kai kur paežerėse (prie Utenykščio) ar žemapelkių pakraščiuose (prie Daunorių) auga beržynai su žolių arde vyraujančiomis viksvomis. Tokių beržynų medynuose auga juodalksnis (*Alnus glutinosa*). Trakas retas, sudarytas iš šalteksnių, įvairių rūšių gluosnių krūmų (*Salix cinerea*, *S. rosmarinifolia*). Viksvos šiuose beržynuose gausios ir įvairios. Čia auga pelkinė viksva (*Carex acutiformis*), kupstinė viksva (*Carex cespitosa*), kartais pūslėtoji ir snapuotoji viksvos (*Carex vesicaria*, *C. rostrata*). Žolių arde nuolat aptinkami pelkinis lipikas (*Galium palustre*), pelkinis pelkiapartis (*Thelypteris palustris*), pasitaiko pelkinė vingiorykštė (*Filipendula ulmaria*). Nevėsioje samanų dangoje auga palminė junetė (*Climacium dendroides*), bukoji gražiasnapė (*Eurhynchium angustirete*) ir pelkinis kiminas (*Sphagnum palustre*).

Tauragno pakrantėse gana siaura juosta auga juodalksnynai. Sausesnėse pakrantėse kartu su juodalksniais – eglės, karpotieji beržai. Pomiškyje gana daug jaunų eglaičių. Traką sudaro pavieniai paprastojo sausmedžio, lazdyno krūmai. Vešlioje žolių dangoje auga pelkiniai lipikai, pelkinės vingiorykštės, baltoji smilga (*Agrostis stolonifera*), ypač gausu pelkinių kreisvių (*Crepis paludosa*), kupstinių šluotsmilgių (*Deschampsia cespitosa*), šliaužiančiųjų vėdrynų (*Ranunculus repens*). Čia auga samanos: palminė junetė (*Climacium dendroides*), didžioji dūgė (*Calligon giganteum*), tribriaunė kerėža (*Rhytidiadelphus squarrosus*). Drėgnose Tauragno pakrantėse augančiuose juodalksnynuose auga karklavijas (*Solanum dulcamara*), gausu viksvų, ypač kupstinių (*Carex cespitosa*), pailgųjų (*Carex elongata*). Vešlioje žolių dangoje auga siauralapis lendrūnas (*Calamagrostis canescens*), pelkinė kreisvė (*Crepis paludosa*), pelkinis pelkiapartis (*Thelypteris palustris*), durpyninės našlaitės (*Viola palustris*). Gausu samanų – tribriaunių kerėžų (*Rhytidiadelphus triquetrus*), pelkinių dygučių (*Calligonella cuspidata*), retesnė palminė junetė (*Climacium dendroides*).

Tarp įvairių medynų miškuose galima aptikti nedidelius drebulių (*Populus tremula*) guotus. Tai trumpalaikiai medynai, kuriuose, be drebulių, dar auga karpotieji beržai, eglės. Trake daug pilkųjų gluosnių, šalteksnių, šermukšnių. Žolių dangoje

gausu miškinių lendrūnų (*Calamagrostis arundinacea*), plaukuotųjų kiškiagrikių (*Luzula pilosa*), miškinių pataisų (*Lycopodium annotinum*). Retą samanų dangą sudaro paprastoji šilsamanė (*Pleurozium schreberi*), atžalinė gūžtvė (*Hylocomium splendens*), purioji dvyndantė (*Dicranum polysetum*).

Vakarinėje Tauragnų krašto dalyje, palyginti su šiaurricane, tokių didelių miškų masyvų nepasitaiko. Ten, dažniausiai tarp dirbamų laukų, dirvonų ar pievokšnių, įsiterpia nedideli smulkiųjų lapuočių miškėliai. Apie Jaūniškius, Šeduikius, Malėckažemį nemaža jaunų beržynėlių su baltalksniais ir drebulėmis. Kartais auga drebulynai ir baltalksnynai, bet tai nedideli ploteliai. Baltalksnynuose beveik visuomet auga įvairūs gluosniai, kartais prarečiui – eglės. Mažų upelių pakraščiuose yra juodalksnynų juostos. Kiek platesnis juodalksnynas ties Raudonėlio (Šeduikių) ežeru. Čia, be juodalksnių, ežero pakrantėje auga trapusis gluosnis (*Salix fragilis*), drebulės. Trake, be įvairių gluosnių (*Salix cinerea*, *S. aurita*), dar auga šalteksnių. Žolių arde išsiskiria geltonasis vilkdalgis (*Iris pseudacorus*).

Tarp gausių kalvų nemaža įvairaus dydžio tarpkalvinių pelkių, kur įsikūrusios žemapelkinio tipo augalų bendrijos. Pelkaičių pakraščiuose dažnai auga gluosniai (*Salix* sp.), gana dažni pilkieji gluosniai (*Salix cinerea*). Gausu viksvų (*Carex elata* sp. *omskiana*, *C. diandra*), retkarčiais, kai vanduo telkšo paviršiuje, tarpkalvinėse pelkaitėse auga nendrės (*Phragmites australis*).

Anksčiau, dar prieš didžiuosius melioracijos darbus, šis rajonas buvo kur kas labiau pelkėtas. Viena didžiausių buvo Krašunos pelkė. Vietos gyventojai pasakoja, kad tai buvusi ilga tarpinio tipo pelkė, plytinti Krašunos upelio slėnyje. Išretintame medyne augo žemaūgės pušys, buvo daug gailių (*Ledum palustre*), augo vaivorai (*Vaccinium uliginosum*). Aplinkinių kaimų žmonės eidavę rinkti spanguolių (*Oxycoccus palustris*) uogų. E. Šimkūnaitė teigia, kad „Krašunoje buvo kiškio aviečių, raistauogių ir aštriųjų viksvų. Buvo ir kitokių augalų, kokių niekur kitur nei rasi, nei pamatysi“, paaiškindama, kad galbūt kiškio avietės – tai tekšės (*Rubus chamaemorus*), raistauogės gali būti šiaurinės avietės (*Rubus arcticus*), o aštriosios viksvos – šakotosios ratainytės (*Cladium mariscus*)<sup>4</sup>. O dėl tų aviečių sunku dabar nuspręsti, augo ten jos ar kas nors kita, bet dėl ratainytės abejoti turbūt neverta, nes šiame regione, Gervėčių pelkėje, šios rūšies augalai auga gausiai. Manau, kad Krašunos pelkėje iš tiesų galėjo būti ne vienos įdomios rūšies augalo augimvietė, tačiau apie tai galima tik spėlioti. Krašunos pelkės nebėra, ją nusiausino. Kad būtų galima nusiausinti, reikėjo iškasti gilų, apie 3 m gylio, griovį, kurio dugne teka Krašunos upelės likučiai. Apie griovį plyti prastos kultūrinės ganyklos, kurių žolynus sudaro sėtos daugiametės žolės – paprastoji šunažolė (*Dactylis glomerata*), pievinis ir raudonasis eraičinas (*Festuca pratensis* ir *Festuca rubra*). Išretėjusiame žolyne auga kupstinė šluotsmilgė (*Deschampsia cespitosa*). Daugelyje vietų plyti didžiųjų dilgėlių (*Urtica dioica*) ir dirvinių usnių sąžalynai. Nei pelkės, nei pievų...

Teritorijose apie Tauragną, o ir toliau nuo jo šiuo metu dirvonuoja dideli buvusių dirbamų laukų plotai. Sausi žvyringi pietų ekspozicijos kalvų šlaitai apaugę paprastąja smilga (*Agrostis tenuis*), didžiagalve bajore (*Centaurea scabiosa*), tankiažiedžiu katilėliu (*Campanula glomerata*), paprastąja morka (*Daucus carota*), kudle (*Pilosella* sp.), plaukuotuoju ir siaurala-

<sup>4</sup> Šimkūnaitė E. *Gyvačių karalystė*, Vilnius, 1992.

piu gysločiais (*Plantago media*, *P. lanceolata*). Seni sunkesnių dirvožemių dirvonai apaugę mėlynžiede liucerna (*Medicago sativa*), paprastąja šunažole, didžiagalve bajore. Jaunesni dirvonai, ypač smėlinguose dirvožemiuose, apaugę karčiaja šiušele (*Erigeron acris*), smiltyniniu šepetuku (*Corynephorus canescens*), pievine žile (*Senecio jacobaea*), dirviniu dobilu (*Trifolium arvense*). Kai kuriose rūgštesnėse dirvose dirvonuojantys laukai apaugę dirvoniniu kiečiu (*Artemisia campestris*), dirviniu dobilu (*Trifolium arvense*), smulkiaja rūgštyne (*Rumex acetosella*). Didelius smėlėtų laukų plotus dengia smiltyninių šlamučių sąžalynai. Gausybėje graižų viename plote galima pamatyti visą įmanomą žiedynų spalvų gamą – nuo šviesiai geltonos iki varinio atspalvio oranžinės. Kai kuriuose pamiškėse esančiuose dirvonuose iškuria pamiškėms ir miško aikštelėms būdingi augalai: paprastoji žemuogė (*Fragaria vesca*), vaistinė notra (*Stachys officinalis*), šilinis salivas (*Peucedanum oreoselinum*). Tirtos teritorijos augalinė danga nevienalytė, susiformavusi dėl klimatinių, edafinių ir antropogeninių veiksnių. Atlikdama Lietuvos botaninių-geografinių padalijimą, M. Natkevičaitė-Ivanauskienė<sup>5</sup> išskiria Rytų Baltijos sektoriuje Aukštaičių aukštumos rajoną, į kurį patenka ir Tauragnų apylinkės. Rajonui būdingi pušynai su šiaurine linėja, smėlynų bendrijos su smiltyniniu šepetuku, pelkės su durpyniniais bereiniais (*Chamaedaphne calyculata*). Šio rajono ypatumas tas, kad jame, šiaurinės juostos rajone, šalia šiauresnio paplitimo augalų rūšių aptinkamos ir pietiniams Lietuvos rajonams būdingos rūšys. Tokie bruožai suteikia rajono florai savitumo, būdingo sritims, esančioms botaninio-geografinio padalinio pakraštyje. Tokia rajono padėtis, didelė augimviečių įvairovė nulėmė palyginti didelį rūšių skaičių šiame rajone. Kadangi tiriamoji teritorija nebuvo griežtai apibrėžta, rūšių skaičių galima nurodyti tik apytikriai. Tyrimo duomenys leidžia manyti, kad buvusiam Tauragnų valsčiuje auga daugiau kaip 600 rūšių augalai.

Gausiausia rūšių astrinių (*Asteraceae*) šeima. Tai apskritai pati didžiausia Lietuvos šeima, kurios įvairių rūšių augalai dažniausiai auga sausose atvirose vietose. Žolėti, ypač pietinės ekspozicijos, kalvų šlaitai ir dirvonai yra tinkamos šių augalų augimvietės.

Kaip jau buvo minėta, dirvonuose gausu graižaziedžių. Čia ne tik didelė rūšių įvairovė, bet ir auga jie dažnai gausiais sąžalynais. Paprastasis, dirvinis ir kartusis kiečiai (*Artemisia vulgaris*, *A. campestris*, *A. absinthium*) dažniausi dirvonuose ir pakelėse. Taip pat gana dažnas geltonasis bobramunis (*Anthemis tinctoria*) ir kanadinė konyza (*Coniza canadensis*), sausuose miškuose, dirvonuose, šlaituose, pievose ir pakelėse dažna paprastoji kraujažolė (*Achillea millefolium*), didžiagalvė bajorė (*Centaurea scabiosa*). Sausų miškų aikštelėse, pamiškėse gana dažna dvinamė katpėdė (*Antennaria dioica*). Sausuose šlaituose, dirvonuose, kirtimuose gana retai aptinkama paprastoji karlina (*Carlina vulgaris*). Nereta pakelėse, dirvonuose, kirtimuose paprastoji trūkažolė (*Cichorium intybus*). Dykvietėse, pakelėse, sodybų patvoriuose apstu varnalėšų (*Arctium lappa*, *A. tomentosum*). Šlapiose pamiškėse, tarpukalvių pelkaičių pakraščiuose gausiai auga gelsvalapė usnis (*Cirsium ole-racium*), pelkinė usnis (*Cirsium palustre*), o šlapiame miške, pelkių pakraščiuose dažna ir gana gausi pelkinė kreivė (*Crepis paludosa*). Ežerų pakrantėse kai kur

<sup>5</sup> Natkevičaitė-Ivanauskienė M. Lietuvos augalija, Lietuvos TSR fizinė geografija, Vilnius, t. 1, p. 382–416; Natkevičaitė-Ivanauskienė M. Išsaugokime savitą Lietuvos augaliją, *Mokslas ir gyvenimas*, 1970, nr. 4, p. 27–31; Natkevičaitė-Ivanauskienė M. *Botaninė geografija ir fitocenologijos pagrindai*, Vilnius, 1983.

auga kanapinio kemero (*Eupatorium cannabinum*) sąžalynai. Kitos šios šeimos rūšys nėra taip gausios.

Viena iš gausesnių Lietuvos augalų šeimų yra varpiniai (*Poaceae*). Šios šeimos augalų gausu ir pievose, ir miškuose, ežerų pakrantėse. Paežerėse, pakrantėse, šlapiuose miškuose dažna ir gausi paprastoji nendrė, sudaranti sąžalynus, kai kada net grynus. Panašiose augimvietėse, tik ne taip gausiai, auga vandeninė monažolė (*Glyceria maxima*), nendrinis dryžutis (*Phalaroides arundinacea*). Drėgnose pievelėse aptinkamos šuninė ir baltoji smilgos (*Agrostis canina*, *A. stolonifera*), sausose – kiškio ašarėlės (*Briza media*), kvapioji gardūnytė (*Anthoxanthum odoratum*), sausuose atviruose šlaituose gana dažnas smiltyninis lendrūnas (*Calamagrostis epigejos*), smiltynuose, smėlėtuose dirvonuose dažnas ir gausus smiltyninis šepetukas. Nemažai varpinių šeimos rūšių aptinkama miškuose, miško aikštelėse ir pamiškėse. Lapuočių ir mišriuose miškuose su lazdyno traku Tauragno ežero krantuose ties Daunoriais auga plunksninė strugė (*Brachypodium pinnatum*), gana retas šiose vietose augalas. Kiek dažniau čia aptinkama miškinė strugė (*Brachypodium sylvaticum*). Ūksmėtuose mišriuose miškuose neretas šuninis elimas (*Elymus caninus*). Dažniausiai miškuose, kirtimuose auga miškinis lendrūnas (*Calamagrostis arundinacea*). Taip pat dažna, nors didesnių sąžalynų nesudaranti, nusvirusioji striepsnė (*Melica nutans*). Nereta pušnyuose, beržnyuose ir jų kirtimuose pagulusioji tridantė (*Danthonia decumbens*). Pušny netoli Vėžių rasta auganti lanksčioji šluotsmilgė (*Deschampsia flexuosa*), būdinga labiau Lietuvos pajūrio ir vakarinės dalies pušynams. Šlapiame beržyne Pliaušės upelio pakrantėje auga sibirinė visgė (*Trisetum sibiricum*). Pratake tarp Baltelio ir Utenykščio ežerų aptikta šiurkščioji ravenė (*Leersia oryzoides*).

Trečioji pagal rūšių gausumą Lietuvoje yra viksvuolinių (*Cyperaceae*) šeima. Tirtose teritorijose plačiausiai paplitusios viksvų (*Carex*) genties rūšys. Didžiausias rūšių skaičius šlapiuose miškuose (juodalksnynuose, beržnyuose). Tai pelkinė, šeriuotoji, žiloji, apvalioji, dveilė, aukštoji, miškinė viksvos (*Carex acutiformis*, *C. appropinquata*, *C. canescens*, *C. diandra*, *C. disticha*, *C. elongata*, *C. sylvatica*). Pelkėtuose pušnyuose Minčios ir Daunorių miškuose auga gana reta rutulinė viksva (*Carex globularis*). Sausuose pušnyuose, beržnyuose ir miško aikštelėse neretos ankstyvoji, pirštuotoji, šilinė, kiškinė viksvos (*Carex caryophylla*, *C. digitata*, *C. ericetorum*, *C. leporina*). Daunorių miške, pušnyje, auga gana reta kalninė viksva (*Carex montana*). Be viksvų, aptinkama ir kitų viksvuolinių šeimos augalų. Ežeruose, upeliuose dažnas sąžalynais augantis ežerinis meldas (*Schoenoplectus lacustris*), šlapiuose miškuose, grioviuose apyretis liekninis viksvameldis (*Scirpus sylvaticus*). Pelkėse, pelkėtuose pušnyuose auga kupstinis švylys (*Eriophorum vaginatum*). Gana reta šlapiose paežerių pievose ir pelkaitėse alpinė kūlingė (*Trichophorum alpinum*).

Po viksvuolinių pagal rūšių gausumą eina pupinių (*Fabaceae*) šeima. Tai daugiausia sausesnių augimviečių augalai. Sausuose atviruose šlaituose ir dirvonuose auga paprastasis perluotis (*Anthyllis vulneraria*), baltažiedis ir geltonžiedis barkūnai (*Melilotus albus*, *M. officinalis*). Tokiose augimvietėse, taip pat pakelėse ir sausų pušynų aikštelėse aptinkamas šilinis ir alpinis dobilas (*Trifolium medium*, *T. alpestre*), plaukuotasis drugišius (*Oxytropis pilosa*), būdinga rytinės ir pietrytinės Lietuvos dalies rūšis. Dirvonuose, palaukėse dažnas dirvinis dobilas (*Trifolium arvense*), siauralapis vikis (*Vicia angustifolia*). Pasėliuose apyrečiai želia ruginis vikis (*Vicia vil-*

losa). Drėgnokose Bukos upelės pievose gana retai aptinkamas pelkinis pelėžirnis (*Lathyrus palustris*).

Tirtoje teritorijoje notrelinių (*Lamiaceae*) genties rūšių yra maždaug tiek pat kiek pupinių (*Fabaceae*). Panašiai kaip pupiniai, notrelinių šeimos augalai išikuria sausnėse augimvietėse. Šiltuose pietų ekspozicijose kalvų šlaituose gausiai, vietomis ištisais sąžalynais auga paprastasis raudonėlis (*Origanum vulgare*), sausuose pušynuose, miškų aikštelėse, pamiškėse, šlaituose dažni keturbriaunis ir paprastasis čiobreliai (*Thymus pulegioides*, *T. serpyllum*), nereta vaistinė notra (*Stachys officinalis*), gana dažna krūminė šunmėtė (*Clinopodium vulgare*). Pievose, miškų aikštelėse dažna paprastoji juodgalvė (*Prunella vulgaris*). Nemažai notrelinių šeimos augalų randama miškuose. Ūksmėtuose, dažniausiai mišriuose miškuose auga miškinė notra (*Stachys sylvatica*), geltonžiedis šalmutis (*Lamium galeobdolon*), apyrečiai pasitaiko gauruotoji ir šliaužiančioji vaisginos (*Ajuga genevensis*, *A. reptans*). Dideliuose dirvonų plotuose, nors ir negausiai, tebeauga dirbamų laukų piktžolės raudonoji, geltonžiedė, dirvinė aklės (*Galeopsis ladanum*, *G. speciosa*, *G. tetrahit*). Kaimų galudaržiuose želia baltažiedė notrelė (*Lamium album*), paprastoji sukatžolė (*Leonurus cardiaca*). Upelių ir ežerų pakrantėse gana dažna vandeninė mėta (*Mentha aquatica*), apyretė – pakrantinė mėta (*Mentha verticillata*).

Taip pat gausi rūšių Tauragnų apylinkėse yra gvazdikinių (*Caryophyllaceae*) šeima. Šios šeimos augalų aptinkama įvairiose augimvietėse. Dirvonuose ir sauspievėse gana dažna paprastoji naktižiedė (*Silene vulgaris*), čiobralapė smiltė (*Arenaria serpyllifolia*), dirvinė, paprastoji ir penkiakuokė glažutės (*Cerastium arvense*, *C. holosteoides*, *C. semidecandrum*), pilkasis skleistenis (*Herniaria glabra*), vienametė klėstenė (*Scleranthus annuus*). Retkarčiais pasitaiko dirvinė lelionė (*Psamophilella muralis*). Sausuose atviruose šlaituose Daunorių kaimo apylinkėse auga gana reta šioms vietovėms paprastoji smaliukė (*Lychnis viscaria*). Sausuose pušynuose neretas stipriai maloniai kvepiantis smiltyninis gvazdikas (*Dianthus arenarius*), gana dažna stačioji guboją (*Gypsophila fastigiata*). Ūksmėtuose drėgnesniuose miškuose dažnas vandeninis pastenis (*Myosoton aquaticum*), nereta trigyslė smiltagraibė (*Moehringia trinervia*). Mišriuose miškuose, krūmuose nereta krūmokšninė žliūgė (*Stellaria holostea*). Šlapokose paežerėse dažna šilkažiedė gaisrena (*Lychnis flos-cuculi*).

Tauragnų apylinkėse nemažai auga didelės erškėtinių (*Rosaceae*) šeimos augalų. Tarp jų yra ne tik žolių, bet ir medžių bei krūmų. Pakrantėse, pamiškėse, kartais prie sodybų auga paprastoji ieva (*Padus avium*). Miškuose retai pasitaiko miškinė obelis (*Malus sylvestris*). Laukų pakraščiuose, ant ežių, šlaitų viršuje, o kartais ir miškuose apyretė paprastoji kriaušė (*Pyrus communis*). Labai dažnai miškuose, pakelėse, pakrantėse, prie sodybų auga paprastasis šermukšnis (*Sorbus aucuparia*). Šlaituose, pakelėse, kartais prie sodybų apyrečiai auga pavieniai erškėčių krūmai (*Rosa canina*, *R. mollis*, *R. rugosa*). Miškuose, pamiškėse, kirtimuose dažnai sąžalynais auga paprastoji avietė (*Rubus idaeus*). Beržynuose nereta stačioji gervuogė (*Rubus nessensis*), įvairiuose miškuose dažna katuogė (*Rubus saxatilis*), pamiškėse, paežerėse apyretė juodavaisė gervuogė (*Rubus caesius*). Pamiškėse, miško aikštelėse gausu žemuogių (*Fragaria vesca*). Tauragnų apylinkėse aptikta net 7 rūšių sidabražolių. Paežerėse, pagrioviuose dažna žašinė sidabražolė (*Potentilla anserina*). Sausuose miškuose, šlaituose taip pat gana dažna smiltyninė sidabražolė (*Potentilla arenaria*), dirvonuose



dažnai aptinkama tikroji sidabražolė (*Potentilla argentea*). Miškuose, drėgnose paežerių pievose dažna miškinė sidabražolė (*Potentilla erecta*), pakelėse, dirvonuose reta šiaurinė sidabražolė (*Potentilla norvegica*), ganyklose, dirvonuose, pakelėse gana dažna gulsčioji sidabražolė (*Potentilla reptans*). Pelkėse, krūmuose, šlapiuose miškuose sąžalynais, kartais net dideliais, dažnai želia pelkinė vingiorykštė (*Filipendula ulmaria*), neretas panašiose augimvietėse ir pelkinis sūdras (*Potentilla palustris*).

Gausūs rūšių vėdrynių (*Ranunculaceae*) šeimos augalai auga drėgnesnėse augimvietėse. Tiktai kai kurie iš jų iškuria sausesnėse vietose. Sausuose miškuose, pamiškėse, žvyrynuose, Tauragno šlaituose (Lukošiūnų miške) aptinkama gana reta šiose vietose lieknoji plukė (*Anemone sylvestris*). Sausuose pušnyuose, miško aikštelėse pavieniais kereliais auga pievinė ir vėjalandė šilagėlės (*Pulsatilla pratensis*, *P. patens*). Tauragno ir Pliaušio šlaituose gana gausiai auga apyretis paprastasis sinavadas (*Aquilegia vulgaris*). Dirvonuose, pasėliuose dažnas, o vietomis ir gausus dirvinis raguolis (*Consolida regalis*). Ūksmėtuose miškuose, krūmynuose gausiai pražysta baltažiedė plukė (*Anemone nemorosa*). Geltonžiedė plukė (*Anemone ranunculoides*) kur kas retesnė. Šiaip jau Lietuvoje dažnas pavasarinis švitriešis (*Ficaria verna*) tirtoje teritorijoje gana retas. Gausiai augantis rastas tik Tauragno pietvakariniame krante. Miškų ir krūmynų augalas triskiautė žibuoklė (*Hepatica nobilis*) vietomis yra gana dažna, o vietomis visai neaptinkama. Ežerų, upelių krantuose ir šlapiuose miškuose dažna pelkinė puriena (*Caltha palustris*). Mišriuose miškuose apyrečiai kašubinis ir vilnotasis vėdrynai (*Ranunculus cassubicus*, *R. lanuginosus*). Drėgnose pievose dažnas auksakuodis vėdrynas (*Ranunculus auricomus*). Paežerėse apyretis dedervinis vėdrynas (*Ranunculus flammula*), o sekliuose atabraduose kur ne kur pasitaiko rėpliojantysis vėdrynas (*Ranunculus reptans*). Ežerų pakrantėse, upeliuose, grioviuose dažnas pelkinis vėdrynas (*Ranunculus lingua*).

Gausi rūšių ir bervidinių (*Scrophulariaceae*) šeima. Šios šeimos rūšių augalai iškuria įvairiose augimvietėse, vieni jų dažnesni, kiti – retesni. Retas yra sparnuotasis bervidis (*Scrophularia umbrosa*), aptiktas Tauragno krante. Gana reta yra didžiažiedė rusmenė (*Digitalis grandiflora*), auganti miško aikštelėse, kirtimuose; tirtoje teritorijoje aptikta Daunorių apylinkėse bei miškuose šiauriniame Tauragno krante. Reta yra ir gegužinė žvynšaknė (*Lathraea squamaria*), rasta auganti Tauragnos upelio šlaituose netoli Pakaso ežero. Šis parazitinis augalas pražysta pavasarį balandžio–gegužės mėnesiais, o paskui visai sunyksta. Galbūt pavasariniai tyrimai patikslintų šio augalo išplitimą Tauragnų krašte. Apyrečiai šių vietovių pievose auga didysis barškutis (*Rhinanthus serotinus*), pakelėse, dirvonuose išplitusi smulkiažiedė tūbė (*Verbascum thapsus*), šlaituose išsikurianti plačialapė veronika (*Veronica teucrium*) bei ežerų ir upelių pakrantėse aptinkama ilgalapė veronika (*Veronica longifolia*). Kitos šios šeimos augalų rūšys yra gana dažnos: krūminis ir miškinis kūpoliai (*Melampyrum nemorosum*, *M. pratense*), dirvonų augalas raudonasis skėstukas (*Odontites vulgaris*) ir pakelėse, šlaituose pavieniais individais auganti juodoji tūbė (*Verbascum nigrum*).

Šiame regione gausu ir bastutinių (*Brassicaceae*) šeimos rūšių. Daugelis šios šeimos augalų yra sausamėgiai, aptinkami sauspievėse, šlaituose, sausose pamiškėse, pakelėse, labai dažnai iškuria dirvonuose. Tokiose augimvietėse aptinkamas taurelinis laibenis (*Alyssum alyssoides*), smiltyninis skamainis (*Cardaminopsis arenosa*), baltažiedis vairenis (*Arabidopsis thaliana*), pilkoji miltinaitė (*Berteroa incana*), dirvinė pro-

žiklė (*Neslia paniculata*), paprastoji pipirinė (*Lepidium ruderales*). Kai kurie bastutinių šeimos augalai yra laukų ir daržų piktžolės. Tai trikertė žvaginė (*Capsella bursa-pastoris*), dirvinė čiuzutė (*Thlaspi arvense*), smalkinis tvertikas (*Erysimum cheiranthoides*), svėrė (*Raphanus raphanistrum*). Miškuose šios šeimos augalų auga nedaug. Paminėti būtų galima šiaurinės Tauragno pakrantės miškuose augančią jautriąją kartenę (*Cardamine impatiens*).

Kitų šeimų augalų aptinkama mažiau, daugiausia po 1–2, rečiau 7–8 rūšis.

Tauragnų krašte auga nemažai retų, saugotinų, turinčių mokslinę ar taikomąją vertę, tarp jų ir į Lietuvos raudonąją knygą įrašytų rūšių.

Aptariant Lietuvos raudonosios knygos rūšis, pirmiausia reikėtų paminėti 1984 m. Ažvinčių girios glūdumoje B. Šablevičiaus rastą belapę antbarzdę (*Epipogium aphyllum*). Tai yra vienintelė dabar žinoma jos augimvietė Lietuvoje<sup>6</sup>. Šiuo metu ji priskirta Raudonosios knygos 1(E) kategorijai. Tirtoje teritorijoje auga ir daugiau retų rūšių<sup>7</sup>. Minčios girioje nedidelės aukštapelkės pakraštyje auga beržas keružis (*Betula nana*) – arktinis reliktas, užsilikęs Lietuvoje nuo ledynmečio. Tame pačiame miške šviesiame pušyne auga miškinė žiomenė (*Dracocephalum ruyschiana*). Nemažai šiose vietose auga ir 2(V) kategorijos rūšių. Viena jų – kalninė arnika (*Arnica montana*). Tai kalninė rūšis, šalto klimato sąlygomis nusileidusi iš kalnų į lygumas, vėliau, atšilus klimatui, ne tik grįžusi į kalnus, bet ir pasistūmėjusi į atitinkamo klimato lygumas<sup>8</sup>. Per Lietuvą eina šiaurinė šios rūšies arealo riba. Lietuvoje paplitusi pietrytinėje dalyje. Apie 1978 m. buvo rasta pušyne Vėžių kaimo apylinkėse. Deja, šiuo metu minėtosios rūšies augalų ten jau nebeaptinkama.

Drėgnuose Minčiagirės miškuose, Byvainėlio, Pliaušio pelkėjančiose paežerėse auga širdinė dviguonė (*Listera cordata*) – mažas, retas visoje Lietuvoje gegužraibinių šeimos augalas. Pelkėtuose miškuose, paežerėse, pelkėse auga kiti reti šios šeimos augalai – vienalapis gedutis (*Malaxis monophyllos*), dvilapis purvuolis (*Liparis loeselii*), nariuotoji ilgalūpė (*Corallorhiza trifida*), pelkinė laksana (*Hammarbya paludosa*). Kalbant apie gegužraibinių šeimos rūšis, negalima nepaminėti vieno iš gražiausių Lietuvos augalų – plačialapės klumpaitės (*Cypripedium calceolus*), kuri auga Baluošo pakrantėse karbonatinguose dirvožemiuose.

Nemažai Lietuvos raudonosios knygos rūšių aptinkama sausuose pušynuose. Daunorių ir Minčios miškų retmėse ir aikštelėse pavieniui arba mažomis grupėmis auga stačioji vaisgina (*Ajuga pyramidalis*), labai retai aptinkama miškinė žiomenė (*Dracocephalum ruyschiana*). Baltelio ir Balčio ežerų pakrančių pušynuose želia siauralapė smiltė (*Arenaria saxatilis*), būdinga Lietuvos pietvakarinei daliai. Pušynų retmėse ir pamiškėse, dažniausiai smėlio ar priemėlio dirvožemiuose prie Vyžių, Strazdų, Daunorių, Stripeikių galima pamatyti augantį tamsialapį skiautalūpį (*Epipactis atrorubens*). Beveik visoje teritorijoje šviesiuose pušynuose visur gana negausiai aptinkama vėjalandė šilagėlė (*Pulsatilla patens*).

Pievių bendrijose Lietuvos raudonosios knygos rūšių mažiau. Paminėtinas melsvasis gencijonas (*Gentiana cruciata*), šiose vietose retas, aptiktas Daunorių kaimo apylinkėse, žolėtame sausame šlaite. Tauragno ežero pakrantėse drėg-

<sup>6</sup> Šablevičius B. Retosios augalų rūšys Aukštaitijos nacionaliniame parke 1978–1998 m., Ignalina, 1999.

<sup>7</sup> Jankevičienė R., Lazdauskaitė Ž. Flora ir jos retosios rūšys, Lietuvos TSR nacionalinis parkas, Vilnius, 1981, p. 64–68.

<sup>8</sup> Natkevičaitė-Ivanauskienė M. Botaninė geografija...

nokose pakrūmėse ir pievelėse negausiai auga mėlynasis palemonas (*Polemonium caeruleum*).

Tauragnų miestelio, Sėlos, Stripeikių, Daunorių kaimų pasėliuose ir dirvonuose auga ir žydi pavieniai dirvinės raugės (*Agrostemma githago*) augalai. Tai tipiška javų piktžolė, kuri, naudojant chemines ir mechanines priemones, buvo beveik išnykusi, tačiau pastaraisiais metais gausėja.

Kai kurios Raudonosios knygos rūšys auga ežeruose arba jų pakrantėse. Uždumblėjusių ežerų pakrantėse didesniais ar mažesniais sąžalynais želia šakotoji raitainytė (*Cladium mariscus*). Ji žinoma auganti Pliaušio, Gervėčio ežerėliuose, Byvainėlyje, Žiegžmaryje, prie Baluošo. Tauragnų ežero pietinėje pakrantėje auga eraičininė nendrūnė (*Scolochloa festucacea*) ir siauralapis dumblialaiškis (*Alisma gramineum*). Baltelio, Byvainėlio, Utenykščio ežerų vandenyje ant smėlingo dumblo auga didysis plukenis (*Najas marina*). Baltelio ir Byvainėlio ežeruose žinoma auganti menturlapė ežerutė (*Hydrilla verticillata*).

Čia paminėtos tik retesnės, įdomesnės, šioms vietoms būdingesnės rūšys.

Tauragnų krašte nuo seno žinomos vaistinių augalų rinkimo ir vartojimo tradicijos. Tai nenuostabu, nes miškuose ir pamiškėse, vandens telkinių pakraščiuose, pievose, dirvonuose priskaičiuojama apie 200 vaistinių augalų rūšių. Pagrindiniai Lietuvos vaistiniai augalai, pavyzdžiui, meškauogė (*Arctostaphylos uva-ursi*), paprastasis šaltekšnis (*Frangula alnus*), pelkinė vingiorykštė (*Filipendula ulmaria*), trilapis pupalaiškis (*Menyanthes trifoliata*), balinis ajeras (*Acorus calamus*), čiobreliai (*Thymus pulgioides*, *T. serpyllum*), paprastoji kraujažolė (*Achillea millefolium*), paprastoji jonažolė (*Hypericum perforatum*), kartusis kietis (*Artemisia absinthium*), smiltyninis šlamutis (*Helichrysum arenaria*), yra ne tik dažni, bet ir gausūs, renkami ir naudojami.

Straipsnis „Versmės“ leidykloje gautas 2001 10 18, spaudai parengtas 2005 05 30.

Straipsnis spausdintas „Lietuvos valsčių“ serijos monografijoje „Tauragnai“, Vilnius, *Versmė*, 2005, p. 68–79 (vyriausiasis redaktorius sudarytojas Venantas Mačiekus).

Straipsnis interneto svetainėje [www.ilt.lt](http://www.ilt.lt) skelbiamas nuo 2006 11 21.