

Iš Endriejavo senovės

Gintautas Zabiela

Klaipėdos universitetas

Daugelio Lietuvos vietovių proistorė nėra nei specialiai tyrinėta, nei rinkti tokiam tyrimui reikalingi šaltiniai. Endriejavo taip pat. Jo apylinkių seniausioji praeitis nebuvo patraukusi tyrinėtojų dėmesio, o tai Endriejavo atveju galbūt galima paaiškinti negausiais duomenimis apie archeologijos paveldą. Tačiau ne vien tik tuo. Lietuvoje yra nemažai pavyzdžių, kuomet iki tol seniausio kultūros paveldo neturėjusios vietovės, jose pradėjus sistemingus tyrinėjimus, išgarsėjo net už Lietuvos ribų. Bene artimiausias pavyzdys yra Šventoji (Palangos miestas), kuomet pelkių melioracijos metu atrastos unikalios akmens amžiaus gyvenvietės, be kurių tyrinėjimo duomenų šiandien nebeįsivaizduojame atskirų visos Lietuvos proistorės laikotarpių. Tad kas dar slypi buvusio Endriejavo valsčiaus žemėje, mes nežinome, tačiau, kad čia dar daug ką bus galima surasti ir atrasti – akivaizdu. Tą liudija ir toks, atrodo, paprastas faktas, kad iki šiol mokslui iš šių apylinkių buvo žinomi 5 akmeniniai kirviai, o rengiant šį straipsnelį spaudai vien tik Endriejavo mokyklos mokytojo Antano Žemgulio dėka sužinota dar apie 6 tokius kirvius¹.

Turimos labai fragmentiškos žinios apie Endriejavo apylinkių senovę neleidžia jos atskleisti išsamiau. Tenka pasitenkinti tik paskirais jos štrichais vengiant platesnių apibendrinimų, nes tokiais atvejais kiekvienas naujai surastas radinys gali iš esmės keisti visą iki tol turėtą vaizdą. Todėl šiame straipsnyje apsispręsta pateikti daugiau medžiagą Endriejavo apylinkių seniausiai istorijai nušviesti, negu nubrėžti jos raidos gaires.

Seniausias apylinkėse rastas dirbinys yra Balsėnų kaime dar XX a. pirmojoje pusėje rastas 14 cm ilgio, 5 cm storio ir 5,5 cm pločio ašmenimis laivinis kovos kirvis, šiuo metu saugomas Vytauto Didžiojo karo muziejuje Kaune² (toliau – VDKM) Tokie kirviai skiriami ankstyviausiems baltams ir datuojami III tūkstantmečio pr. Kr. viduriu³.

Kartu su šiuo kirviu iš buvusio Endriejavo valsčiaus rasta 11 akmeninių kirvelių (1:I pav.), duomenys apie kuriuos toliau pateikiami abėcėlės tvarka.

Ablinga. Kiek apdaužytas pilko stambiagrūdžio akmens kirvis su 1,6–2 cm skersmens skylė. Kirvio ilgis – 10 cm, plotis – 4,3 cm, ašmenų plotis – 4,5 cm. Rastas 1978 m. Saugomas Endriejavo vidurinėje mokykloje (toliau – EVM) (2 pav.).

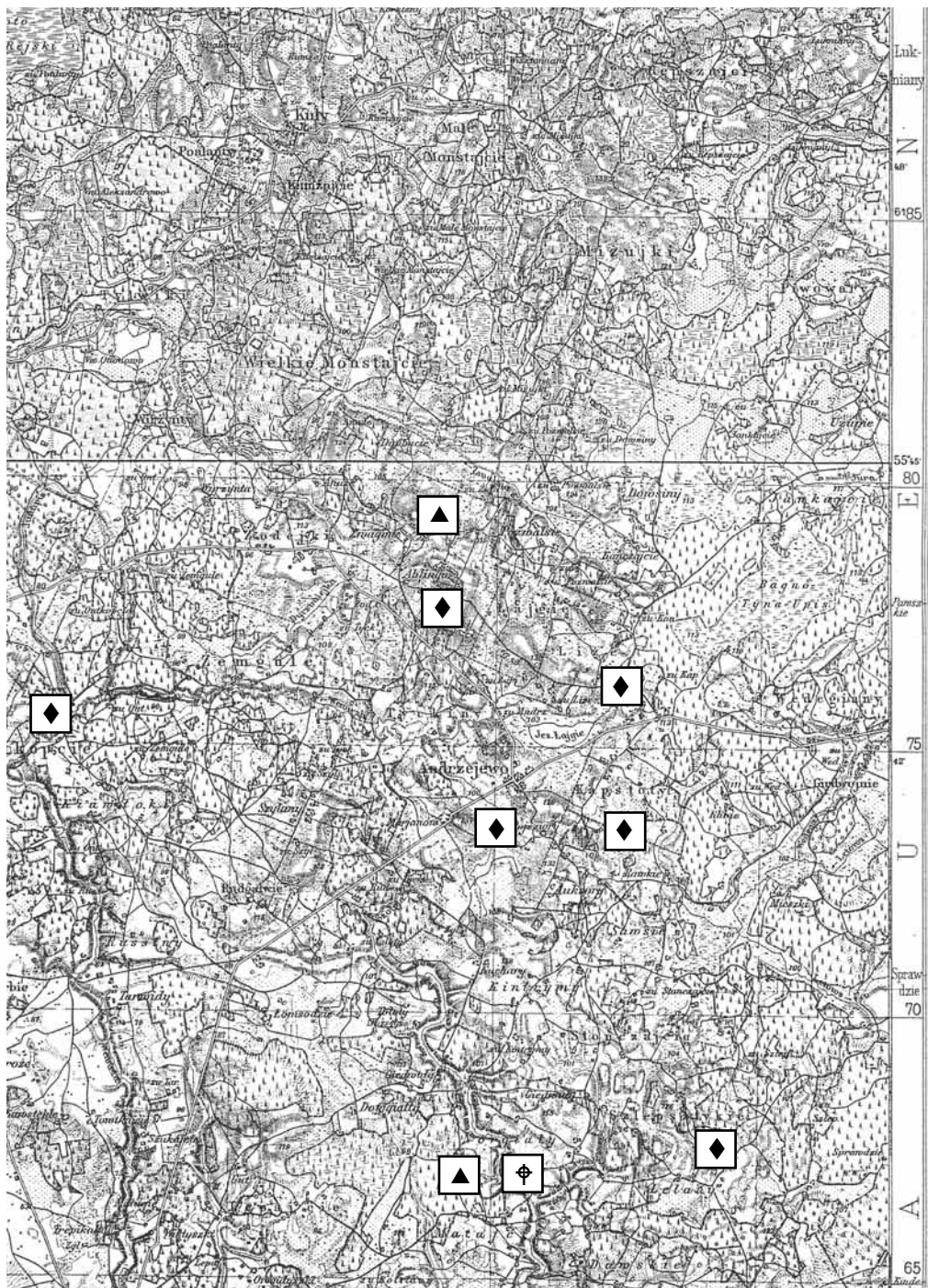
Ablinga. Apdaužytas pilko smulkiagrūdžio akmens kirvis su 2,3 cm skersmens skylė. Kirvio ilgis – 10,5 cm, plotis – 5 cm, ašmenų plotis – 5 cm. Rastas apie 1988 m. tarp iš laukų surinktų ir ant keliuko išpiltų akmenų. Akmenys buvo renkami laukuose į šiaurę nuo Žvaginių piliakalnio. Rado mokytoja E. Žemgulienė. Saugomas EVM Geografijos kabinete (3 pav.).

Antkoptis. Ištrupėjusiu paviršiumi pilko stambiagrūdžio apvalia pentimi akmens kirvis su 2,1–2,5 cm skersmens skylė. Kirvio ilgis – 15 cm,

¹ Nuoširdžiai dėkoju gerbiamam A. Žemguliui už suteiktą vertingą informaciją apie apylinkių proistorės objektus.

² Bagušienė O., Rimantienė R. Akmeniniai gludinti dirbiniai, *Lietuvos TSR archeologijos atlasas*, Vilnius, 1974, t. 1. Akmens ir žalvario amžiaus paminklai, p. 109 (Nr. 77). Inventorinis numeris 194.

³ Rimantienė R. *Akmens amžius Lietuvoje*, Vilnius, 1984, p. 197–199.



1 pav. Archeologinių radinių ir paminklų Endriejavo istorinio valsčiaus teritorijoje išsidėstymas 1914–1918 m. situaciniame žemėlapyje: ◆ – akmeninis kiroelis (1–2 – Ablinga, 3 – Antkoptis, 4 – Balsėnai, 5 – Endriejovas, 6 – Kapstatai, 7 – Landžiai, 8–9 – Mataičiai, 10 – Pažvelsiai, 11 – Šlepštikai); ▲ – piliakalnis (1 – Norgėlai, 2 – Žvaginiai), ⊕ – kapinynas (Norgėlai). 1914–1918 m. žemėlapis lenkų, vokiečių kalba, M 1: 100 000. Pakartotinai išleistas 1998 m., Leidėjas: JAV. Akademikų skautų sąjūdžio Vydūno fondas



2



3



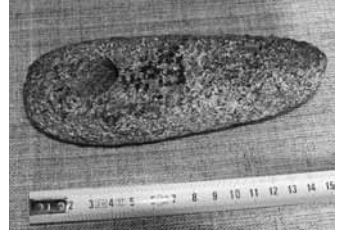
4



5



6



7



8

Akmeniniai kirvukai:

2 pav. iš Ablingos; 3 pav. iš Ablingos; 4 pav. iš Antkopčio;

5 pav. iš Endriejavo; 6 pav. iš Kapstatų;

7 pav. iš Šlepštikų; 8 pav. Kirvio formos akmuo iš Kapstatų.

A. Žemgulio nuotraukos

plotis – 7,2 cm, ašmenų plotis – 5,5 cm. Rastas 1975 m. kieme, į mokyklą atnešė vaikai. Saugomas EVM (4 pav.).

Endriejavas. Vos apdaužytais ašmenimis juodo smulkiagrūdžio akmens kirvis su 2,3–2,5 cm skersmens skylė. Kirvio ilgis – 11,7 cm, plotis – 5 cm, ašmenų plotis – 5 cm. Rastas apie 1996 m. Endriejavo pakraštyje prie pelkių. Saugomas EVM (5 pav.).

Kapstatai. Dviašmenis sveikas tamsiai pilko smulkiagrūdžio kirvis su 2,1–2,3 cm skersmens skylė kotui. Kirvio ilgis – 14,5 cm, plotis – 5 cm, ašmenų plotis – 2,6 ir 3,5 cm. Rastas 1989 m. Saugomas EVM Geografijos kabinete (6 pav.).

Laigiai. Akmeninis kirvis siaurėjančia pentimi, 10,2 cm ilgio, 4,1 cm pločio ašmenimis, 5,3 cm storio. Saugomas Kretingos kraštotyros muziejuje (toliau – KrKM) 76⁴.

Mataičiai. Akmeninis dviašmenis kirvis 12,4 cm ilgio, 3,5–4,2 cm pločio ašmenimis, 7 cm storio. Saugomas KrKM () 46⁵.

Mataičiai. Akmeninis kirvis keturkampe pentimi 7,8 cm ilgio, 4,3 cm pločio ašmenimis, 4,4 cm storio. Saugomas KrKM 96⁶.

Pažvelsiai. Akmeninis kirvis keturkampe pentimi 8,1 cm ilgio, 4,6 cm pločio ašmenimis, 3,5 cm storio. Saugomas VDKM 275⁷.

Šlepštikai. Kiek apdaužytas pilko stambiagrūdžio akmens kirvis su

⁴ Bagušienė O., Rimantienė R. Akmeniniai gludinti dirbiniai, *Lietuvos TSR archeologijos atlasas*, Vilnius, 1974, t. 1. Akmens ir žalvario amžiaus paminklai, p. 145 (Nr. 600).

⁵ *Ten pat*, p. 150 (Nr. 680 (1)).

⁶ *Ten pat*, p. 150 (Nr. 680 (20)).

⁷ *Ten pat*, p. 162 (Nr. 859).

nebaigta gręžti 1,8 cm skersmens skylė. Kirvio ilgis 14,5 cm, plotis – 4,7 cm, ašmenų plotis – 5 cm, penties aukštis – 3,5 cm. Rastas 1963 m. Saugomas EVM (7 pav.).

Tai akivaizdžiai ne visas akmeninių kirvelių sąrašas. A. Žemgulis irgi mini Mataičių kaime rastą akmeninį kirvelį, kurio tolesnis likimas neaiškus. Tai vienas iš pakliuvusių į muziejų ar išvis nežinomas kirvelis – šiandien nustatyti nebeįmanoma. Įdomus ir 2001 m. prie Kapstato ežero surastas natūralus pilkas kiek grūdėtas 16 cm ilgio akmuo, savo forma primenantis bronzos amžiaus kirvį (tik ne įmovinis, o įtveriamasis). Jis yra 5 cm pločio, „tiesių ašmenų“, kurie skirtingai nuo viso akmens yra kiek parudavę. Galbūt įtverus šį natūralų akmenį irgi buvo bandoma kažką kirsti. Be šio dirbinio ašmenų trasologinės analizės neįmanoma pasakyti, ar jis buvo naudotas žmogaus, ar ne. Radinys saugomas EVM (8 pav.).

Buvusiame Endriejavo valsčiuje yra du piliakalniai. Norgėlių piliakalnis įrengtas aukštumos kyšulyje prie Šalpalės ir Vytauto upelių santakos (9–10 pav.). Piliakalnio aikštelė trikampė, pailga šiaurės–pietų kryptimi, 36 m ilgio, 26 m pločio š gale. Jos šiauriniame krašte supiltas 26 m ilgio, 4 m aukščio, 24 m pločio ties pagrindu pylimas, kurio 6 m aukščio išorinis šlaitas leidžiasi į 7 m pločio, 1,7 m gylio griovį, už kurio kyla 0,8 m aukščio, 4 m pločio ties pagrindu antras pylimas. Pylimų rytiniame gale matyti senojo įvažiavimo į piliakalnio aikštelę vieta. Piliakalnio šlaitai į upelius statūs, iki 15 m aukščio (11 pav.). Piliakalnis žinomas ir Mataičių vardu. Apie jį žinomas padavimas⁸.

Piliakalnis archeologų sistemingai netyrinėtas, atskirų žinių yra tik apie mėgėjiškus kasinėjimus XIX a., kuriuos rodo pylime žiojėjančios duobės. Literatūroje nurodoma, kad XIX a. antroje pusėje piliakalnį kasinėjo kunigaikštis Oginskis ir rado žalvarinių dirbinių⁹. L. Kšivickis, lankęs Norgėlius 1905 m. birželio 5 d., mini, kad piliakalnį kasinėjęs kunigas Rudinas¹⁰. Vėliau „buvo rasta įvairių triūbų, karolių įvairių, šuniukas ir kt.“¹¹.



9 pav. Norgėlių senkapias 1909 m. tyrinėtą vietos situacija ir ploto II planas (О раскопках В. В. Назевича в Тельшевском и Росиенском уездах Ковенской губ., *Materialinės kultūros instituto Sankt Peterburge archyvas*. Nr. 87/1909, p. 81, pav. 13)

⁸ Baubonis Z., Zabiela G. *Klaipėdos rajono piliakalniai*, Vilnius, 2009, p. 56–58.

⁹ Покровский Ф. В. *Археологическая карта Ковенской губернии*, Вильна, 1899, с. 96.



Sprendžiant pagal išorinę išvaizdą piliakalnis datuojamas I tūkst.–XIII a.

Žvaginių piliakalnis įrengtas apylinkėse aukščiausios (aukštis virš jūros lygio 148,3 m) masyvios kalvos viršūnėje (12 pav.). Aikštelė trapecinė, pailga rytų–vakarų kryptimi, 40 m ilgio, 20 m pločio vakarų gale, 45 m – rytuose. Jos rytiniame krašte supiltas 1,8 m aukščio ir 15 m pločio pylimas, V pusėje –

10 pav. Norgėlių piliakalnis iš oro (rytų pusės).
2009 03 01. G. Zabielos nuotr.

11 pav. Norgėlių piliakalnis iš pietryčių pusės.
2009 02 15. G. Zabielos nuotr.

¹⁰Vytauto Didžiojo karo muziejus. Byla Nr. 468, nenumeruotas puslapis.

¹¹Valstybės archeologijos komisijos archyvas Kultūros paveldo centro archyve, f. 1, ap. 1, nr. 10, p. 8.



12 pav. Žvaginių piliakalnis iš oro (pietų pusės).
2009 03 01. G. Zabelos nuotr.

13 pav. Žvaginių piliakalnis iš pietų pusės.
2009 02 15. G. Zabelos nuotr.

6 m pločio, 0,3 m aukščio pylimas. Piliakalnio šlaitai vidutinio statumo, 15 m aukščio¹² (13 pav.). Piliakalnio šiaurės vakarinė dalis (ypač šlaitas) apardyta kasant žvyroduobę, aikštelė apardyta kapinių, pylimas – apkasų ir duobių. Aikštelėje stovi medinė koplytėlė, P šlaite yra 1941 m. birželio 23 d. sušaudytų Ablingos gyventojų kapai, 1972 m. piliakalnio pietinėje papėdėje jiems įrengtas memorialas. Apie piliakalnį žinomi 3 padavimai, bylojantys apie čia kūrentą šventąją ugnį, dėl ko piliakalnis buvo priskirtas ir prie senovės lietuvių šventviečių¹³.

Šis piliakalnis truputį tyrinėtas. Šių tyrimų rezultatai niekur neskelbti, fiksacinės medžiagos originalai bei surasta keramika neišliko, tad čia pateikiama ištiesai pagal išlikusią tyrimų ataskaitą¹⁴. Archeologas Mykolas Černiauskas (1912–2002) 1972 m. liepos 24–29 dienomis žvalgė apie 50 piliakalnio pietiniame ir vakariniame šlaituose Ablingos memorialo skulptūroms iškastų duobių, kur rado „*negausios žiestos keramikos šukių*“, kurių dalis „*gan ankstyva*“¹⁵. Radinių sąrašė trumpai aprašytos ir primityviai nupieštos 8 keramikos šukės, iš kurių 7 rastos kasant minėtas duobes. O. Bersnaitės paminklo, skirto V. Mikalaukui, duobėje rastas „*keramikos dugnelio fragmentas, pilkos spalvos, mišinys blogai sumaišytas, sluoksniuotas, l. blogo išdeginimo*“¹⁶ (14:1 pav.). Paminklo Povilui Žebrauskui duobėje rasta „*keramika balsvai pilkos spalvos, silpnai išdeginata, be graužo priemaišų, žiesta, sienelių storis 6 mm*“¹⁷ (14:2 pav.). Piliakalnio pietiniame šlaite 4 m į pietvakarius nuo paminklo P. Žebrauskui rastos „*keramikos išorinė pusė juoda, vidaus ir išorės rausva, su nežymia žvyro priemaiša, žiesta. Atlenkto vainikėlio storis 4 mm, sienelių storis – 5–8 mm*“¹⁸ (14:3 pav.). Piliakalnio pietiniame šlaite rasta „*keramika šviesiai rausvos spalvos, žiesta, juostuota, be žvyro priemaišos, labai gero išdeginimo, sienelių storis 8 mm*“¹⁹ (14:4 pav.). Piliakalnio pietrytinėje papėdėje 2 m į rytus nuo paminklo sušaudytiems gyventojams rasta „*keramika tamsiai rusvos–rudos spalvos, su gausia grūsto akmens priemaiša, gero išdeginimo. Atrodo, kad lab. ankstyva žiesta. Vidinė sienelė aptrupėjusi*“²⁰ (14:5 pav.).

Šalia piliakalnio greičiausiai yra papėdės gyvenvietė, nes „*apie 100 m į rytus nuo piliakalnio, prie pil. Z. Venclauskienės sodybos, burokų lauke*“, rasta „*keramika pilkos spalvos, su nežymia žvyro priemaiša, blogai išdeginata. Tai dugno ir dalinai šoninės sienelės fragmentas*“ (14:6–7 pav.)²¹. „*Apie 200 m į pietryčius kukurūzų lauke*“ rasta „*keramika tamsiai pilkos spalvos, žiesta, su smėlio priemaiša, silpnai išdeginata*“²² (14:8 pav.).

Tuo pačiu metu piliakalnio aikštelės „*vakariniėje dalyje 11,7 m į rytus nuo buv. kapinių geležinių vartelių*“ M. Černiauskas iki 1,3 m gylio iškasė 60×40 cm dydžio (0,24 m² bendro ploto) šurfą (15 pav.). „*Šurfe tuojau po velėna aptikta nedidelė keramikos šukė ir smulkių angliukų. Keramika žiesta, be jokių ornamentų. Medžio angliukų aptikta visame šurfe. Ypatingai jų pagausėjo 60–80 cm gylyje, o apie 1 m gylyje susidurta su didesniais medžio anglies gabaliukais, kurie buvo savo pirmykštėje vietoje. 130 cm*

¹²Baubonis Z., Zabiela G. *Klaipėdos rajono piliakalniai*, Vilnius, 2009, p. 74–76.

¹³Vaitkevičius V. *Senosios Lietuvos šventvietės. Žemaitija*, Vilnius, 1998, p. 677–678 (Nr. 1002).

¹⁴Černiauskas M. Žvagiūnių piliakalnio šlaituose vykdomų žemės darbų, susijusių su liaudies meninių skulptūrų statyba, stebėjimų ataskaita, Lietuvos istorijos instituto Rankraštynas, F. Nr. 344 (5 puslapiai).

¹⁵Ten pat, f. Nr. 344, p. 2.

¹⁶Ten pat, f. Nr. 344, p. 3.

¹⁷Ten pat.

¹⁸Ten pat.

¹⁹Ten pat.

²⁰Ten pat, f. Nr. 344, p. 4.

²¹Ten pat.

²²Ten pat.

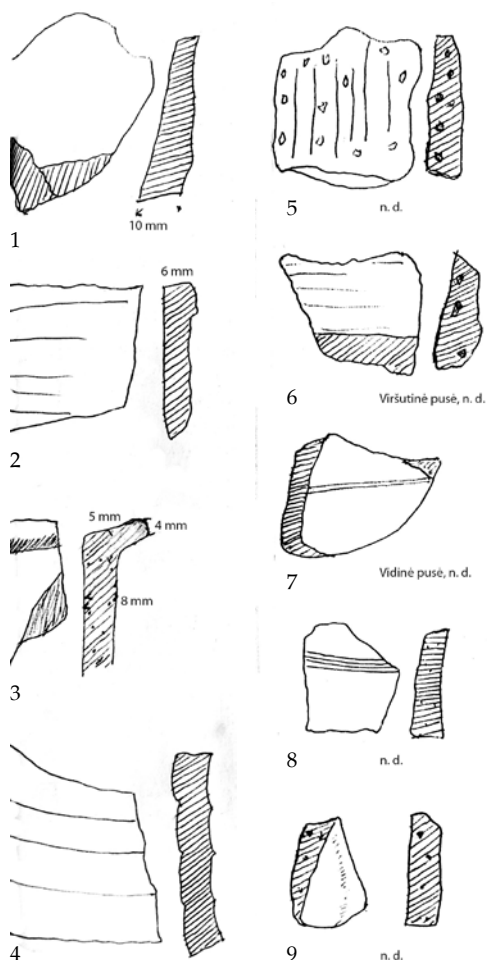
gilumoje podirvio sluoksnio nepasiekta, kas rodo, kad piliakalnio kultūrinis sluoksnis yra dar storesnis²³. Radinių sąrašė nurodyta, kad minėtas „keramikos fragmentas rudos spalvos, gero išdeginimo, su nežymia žvyro priemaiša“²⁴ (14:9 pav.).

XX a. pirmojoje pusėje kasant žvyrą ar duobę, piliakalnyje buvo rasta anglių²⁵, o XX a. 7 dešimtmetyje kasant žvyrą buvo rasta „keletas stambių „milžinų žiedų“ (gal apyrankių)“²⁶.

Piliakalnyje lokalizuojama pajungtų kuršių Ceklio žemės dalybų tarp Livonijos ordino ir vyskupo 1253 m. balandžio 4 d. akte minima kuršių pilis Ablinga (originale lotyniškai *Amelinge*)²⁷. Pagal archeologinių tyrimų bei istorinius duomenis Žvaginių piliakalnis datuojamas I tūkst.–XIII a.

500 m į šiaurę nuo piliakalnio yra VIII–XI a. datuojamas Norgėlų senkapis, paliktas aiškiai piliakalni įrengusios bendruomenės. Šis senkapis turi ganėtinai supainiotą tyrinėjimų istoriją, kurios aiškesni momentai pateikiami toliau.

XIX a. 7-ajame dešimtmetyje bajoras ir valstybės tarnautojas Karlas fon Šmitas (Carl von Schmith) (apie 1795–1876) parengė archeologinių radinių albumą „Necrolithuanica“²⁸, kuriame greta į tuometinį Vilniaus senienų muziejų patekusių dirbinių nupiešti ir greičiausiai jo rinkinyje buvę dirbiniai. Tarp jų yra 11 dirbinių, kurių radimvietė nurodyta Lelėnų dvaras Telšių apskrityje. „Necrolithuanicos“ rankraštį ir bent dalį K. fon Šmito kolekcijos dirbinių greičiausiai iš jo palikimo paveldėtoju 1880 m. nupirko Kaune viešėjęs žymus švedų archeologas Oskaras Montelijus (1843–1921) ir perdavė Istorijos ir rankraščių akademijai Stokholme²⁹. 1931 m. Stokholme viešėjęs archeologas Karolis Mekas (1906–1993) atvežė šio rankraščio



14 pav. Keramikos piešiniai iš Žvaginių piliakalnio 1972 m. tyrinėjimų (Černiauskas M. Žvaginių piliakalnio šlaituose vykdomų žemės darbų, susijusių su liaudies meninių skulptūrų statyba, stebėjimų ataskaita, Lietuvos istorijos instituto Rankraštynas, f. Nr. 344, p. 3–4)

²³Ten pat, p. 2.

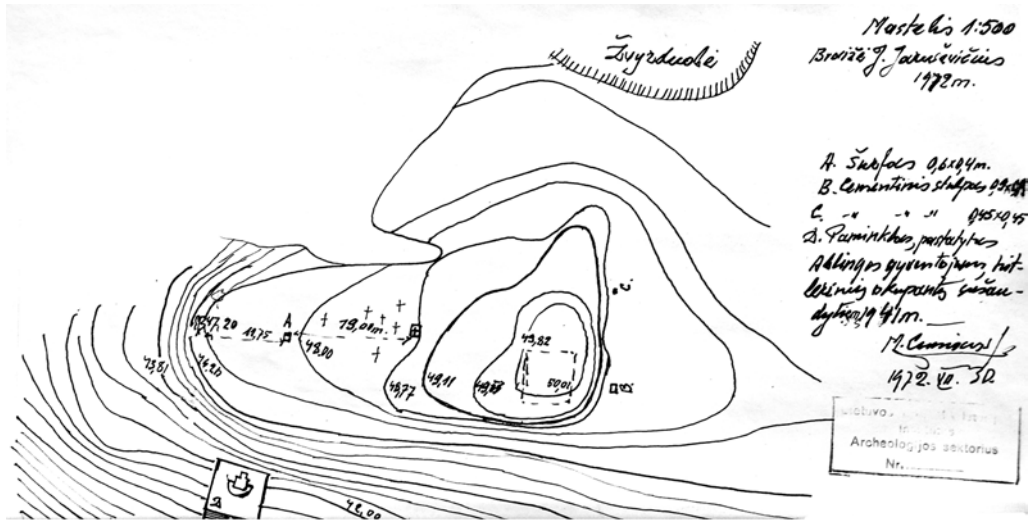
²⁴Ten pat, f. Nr. 344, p. 4.

²⁵Valstybės archeologijos komisijos archyvas Kultūros paveldo centro archyve, f. 1, ap. 1, Nr. 10, p. 110, 117.

²⁶Lietuvos istorijos instituto Rankraštynas, f. 1, Nr. 187, p. 63.

²⁷Baranauskas T., Zabiela G. Ceklis 1253 metais: istorinė–archeologinė analizė, *Žemaičių istorijos virsmas iš 750 metų perspektyvos*, Vilnius, 2004, p. 27, 50.

²⁸Paskelbtas 2005 m. atskira knyga (žr. Von Schmith C. *Necrolithuanica*, Vilnius, 2005).



fotokopijas į Kauną, ir taip jame paminėtos radimvietės tapo žinomos Kauno miesto muziejaus vedėjui profesoriui Eduardui Volteriu (1856–1941). Muziejus pradėjo domėtis jų esama būkle, nes iš radinių buvo matyti, kad čia yra ardomi kapinynai. 1933 m. liepos 17 d. Kauno miesto muziejaus rašte Nr. 381 Endrijevavo valsčiaus viršaičiui nurodyta, kad *Lelėnuose „1861 m. buvo rasta daug bronzinių daiktų, kurie dabar randasi Švedijoje Stokholmo muziejuje“*³⁰. Šiuo raštu buvo prašoma pranešti, ar ten ir tuomet kas nors buvo randama. Viršaitis 1933 m. rugpjūčio 24 d. atsakyme (raštas Nr. 1360) nurodė, kad *„dėl Lelėnų km. senkapių yra pranešta raštu Nr. 297 iš 17/II– š. m.“*³¹. Minėtame rašte nurodoma, kad, pagal Lelėnų kaimo gyventoją Domą Pocių,

*„minimi Lelėnų kaimo senkapiai nėra Lelėnų kaime, jie yra gretimais Norgėlų kaime, Veviržėnų valsčiuje. Jis atsimena, kad prieš karą buvo rusų valdžios daryti kasinėjimai ir kad buvo rasta smulkių daiktų kasinėjimo vietoje... kasinėjimo žymės ir dabar yra pažinti“*³². Kitur nurodyta, kad buvo rasta *„durtuvėlių“ ir kt. daiktų*³³.

Minėtoje „Necrolithuanikoje“ iš Lelėnų nurodomi kilę IX–XIII a. žalvarinės antkaklės viela apvynioto lankelio fragmentas³⁴, II a. žalvarinė antkaklė trimitiniais galais³⁵ (16 pav. Nr. 26), IX–XI a. žalvarinė antkaklė į galus plonėjančiais lankeliais³⁶ (16 pav. Nr. 27),

15 pav. Žvaginių piliakalnio 1972 m.

schematinis planas su pažymėta tyrimų vieta (A) (Černiauskas M. *Žvaginių piliakalnio šlaituose vykdomų žemės darbų, susijusių su liaudies meninių skulptūrų statyba, stebėjimų ataskaita, Lietuvos istorijos instituto Rankraštynas, f. nr. 344, p. 5*)

²⁹ Kulikauskas P., Zabiela G. *Lietuvos archeologijos istorija (iki 1945 m.)*, Vilnius, 1999, p. 85.

³⁰ Valstybės archeologijos komisijos archyvas Kultūros paveldo centro archyve, f. 1, ap. 1, nr. 10, p. 94.

³¹ *Ten pat*, f. 1, ap. 1, nr. 10, p. 93.

³² *Ten pat*, f. 1, ap. 1, nr. 10, p. 17.

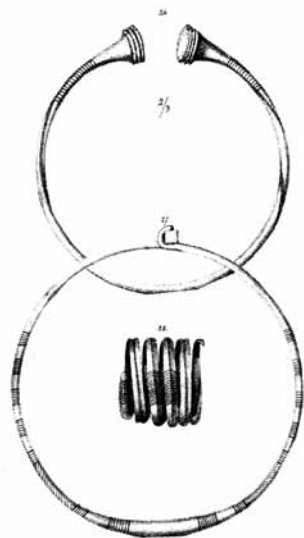
³³ *Ten pat*, f. 1, ap. 1, nr. 10, p. 18.

³⁴ Von Schmidt C. *Necrolithuanica*, Vilnius, 2005, p. 108 (V. Kazakevičiaus komentaras), p. 194, 204 (III lentelė, nr. 25).

nelabai aiškaus laikotarpio (VII–XII a.?) žalvarinė įvija³⁷ (16 pav. Nr. 28), X–XI a. žalvarinė vytinė įvijinė antkaklė³⁸, VIII–XIII a. juostinė apyrankė pusiau apskrito pjūvio lankeliu³⁹, dvi neaiškios chronologijos gintarinių kabučių dalys⁴⁰, neaiškios chronologijos kabučio dalis iš vytos žalvarinės vielos⁴¹, X–XI a. vytinės antkaklės kilpiniais galais dalis⁴², X–XII a. antkaklės tordiruotu lankeliu dalis⁴³. Archeologijos istoriją gerai pažinojęs Adolfas Tautavičius (1925–2006) visus šiuos dirbinius skyrė Endriejavo apylinkių Lelėnams, tačiau datavo juos tik II–IV a.⁴⁴ Tačiau „Necrolithuanikos“ komentarus rengęs Vytautas Kazakevičius (1951–2005) abejojo – šiuos Lelėnus reikia tapatinti su Endriejavo apylinkių Lelėnais ar Tryškių apylinkių Leilėnais. XX a. dvaro nebebuvo nei vieno šių kaimų apylinkėse. Tačiau pats kaimų pavadinimų skirtumas bei K. fon Šmito biografija (kurį laiką Kretingoje dirbo muitininku) leistų pasisakyti už Endriejavo Lelėnus, kuriems neprieštarauja ir visų minėtų dirbinių chronologija.

Tuo tarpu minėti „rusų valdžios daryti kasinėjimai“ buvo 1909 m. archeologo Vlodo Nagevičiaus (1881–1954) vykdyti šio senkapio kasinėjimai. Šių tyrinėjimų medžiagą trumpai paskelbė pats V. Nagevičius 1935 m.⁴⁵

Tekstinę dalį sudaro vos 9 sakiniai ir viena iliustracija, tad ją tikslinga paskelbti visą.



16 pav. Radiniai iš Lelėnų:

26, 28 – antkaklės, 27 –
ivijinė apyrankė

(Von Schmith C.
Necrolithuanica, Vilnius, 2005,
p. 205, IV lentelė)

„8 km nuo Veiviržėnų miestelio, pamiškeje ties Norgėlų kaimu, ištyriau septynis degintinius kapus. Duobių formos sunkiai aiškinamos: kliudė medžių šaknys ir ribos susiliedavo. Vienu atveju duobė – apie 2 m ilgio, 40 cm pločio ir gilumo apie 80 cm; degusių kupstai, su degintų žmogaus kaulų likučiais, supilti ant duobių dugno. Kupstai apie 10 cm storumo ir 40 cm skersmens.

Daiktų tarpe parodyta žieduotoji lankinė segė charakteringa ne tik savo žiedais, bet ir skirtinga nuo kitų segių adatos užkaba. Ji kilusi ankstyvaisiais Romos laikais ir ilgainiui keisdama savo lytį gyvuoja iki VIII amžiaus.

Ši vėlesnioji žieduotoji segė labiau paplokščia ir žiedų tarpe papuošta spaus-tiniu sidabru (17:1 pav.).

Norgėlų lentelėje matyti lankinė segė (17:2 pav.) VI–VII amž. (D–E), žieduota lankinė segė (1 nr.) VIII amž. (E–F), viena antkaklė (17:5 pav.) IX amž., o kita (17:4 pav.) X–XI amž.

³⁵ Ten pat, p. 194, 205 (IV lentelė, nr. 26).

³⁶ Ten pat, p. 194, 205 (IV lentelė, nr. 27).

³⁷ Ten pat, p. 194, 205 (IV lentelė, nr. 28).

³⁸ Ten pat, p. 194, 207 (VI lentelė, nr. 32).

³⁹ Ten pat, p. 194, 207 (VI lentelė, nr. 33).

⁴⁰ Ten pat, p. 194, 207 (VI lentelė, nr. 34–35).

⁴¹ Ten pat, p. 109 (V. Kazakevičiaus komentaras), p. 194, 207 (VI lentelė, Nr. 36).

⁴² Ten pat, p. 109 (V. Kazakevičiaus komentaras), p. 194, 207 (VI lentelė, Nr. 37).

⁴³ Ten pat, p. 109 (V. Kazakevičiaus komentaras), p. 94, 207 (VI lentelė, Nr. 38).

⁴⁴ Tautavičius A. *Lietuvos TSR archeologijos atlasas*, Vilnius, 1977, t. III. I–XIII a. pilkapynai ir senkapiai, p. 62 (Nr. 335).

⁴⁵ Nagevičius V. Mūsų pajūrio medžiaginė kultūra VIII–XIII amž. (Pryšmančių ir kitų vietų kasinėjimai), *Senovė*, Kaunas, 1935, t. I, p. 73–74.

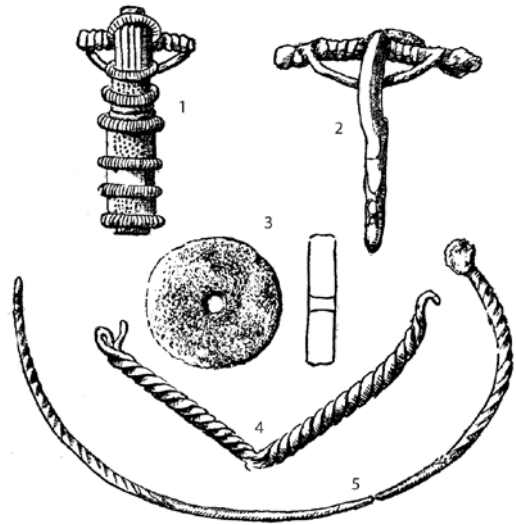
Iš to matyti, kad kapams ši vieta naudotasi nuo VII–XI amž. (D–G)“.

Iki šiol šie duomenys buvo pagrindiniai apibūdinant Norgėlų kapinyną, nes tyrinėjimų radiniai pateko į Valstybinį ermitažą Sankt Peterburge (Rusija) ir iki šiol neįjungti į mokslinę apyvartą⁴⁶. Pagal literatūrą pavyko identifikuoti tik III grupės sidabru puoštą lankinę žieduotąją segę⁴⁷ (17:1 pav.), datuojamą V a. pabaiga–VIII a. pabaiga⁴⁸. Truputį daugiau duomenų apie kapinyną buvo pateikta tik 1977 m., kuomet nurodyta, kad V. Nagevičius ištyrė 35 m² plotą, kapai datuojami VIII–X a., o atsitiktiniai radiniai – VI–XI a.⁴⁹. Tai padaryta Sankt Peterburge (Rusija) Materialinės kultūros instituto archyve saugomos V. Nagevičiaus ataskaitos⁵⁰ pagrindu. Toliau pateikiamas šios ataskaitos vertimas⁵¹.

„Išankstiniai duomenys. Veiviržėnų klebonas man pranešė, kad jam žinoma apie kasinėjimus Norgėlų kaime, kuriuos maždaug prieš 50 metų vykdė kunigaikštis Oginskis ir kurie pateikė daug kažkokių dirbinių.

Atvykimas į vietą ir jos apžiūra. Norgėlų kaimas yra 8 varstai nuo Veiviržėnų, susideda iš kelių kiemų, išmėtytų tarp aukštų kalvų, pelkių ir miško. Su dideliu vargu vietoje pagal vienos kaimietės pasakojimus, prisiminusios, kad kunigaikštis Oginskis į kasinėjimas suvarė baudžiauninkų vaikus, išėmusius iš žemės didžiausią galvą, pavyko nustatyti, kad minėti kasinėjimai galėjo vykti dabar Oginskiui priklausančiame pušyne, besišliejančiame prie paskutinio kaimo namo (važiuojant keliu nuo Veiviržėnų). Bandomoji duobė patvirtino spėjimus, aptikus sudegintų kaulų liekanas.

Plotas 1. Užmatuotas netoli prieš kelis metus suardytos kalvės. Nuimtas viršutinis sluoksnius 6 m² plote. Apie 0,5 m gylyje 8 vietomis susilieję viena su kita dėmės, gausiai pabarstytos pelenais ir anglimis, daug akmenų. Metro gylyje – vanduo. Kasinėjimai vykdyti iki 1,5 m gylio.



17 pav. Radiniai

iš Norgėlų senkapio:

1–2 – lankinės segės,

3 – verstukas, 4–5 –

antkaklių fragmentai

(Nagevičius V. Mūsų

pajūrio medžiaginė

kultūra VIII–XIII

amž. (Pryšmančių ir

kitų vietų kasinėjimai),

Senovė, Kaunas, 1935,

t. I, p. 74)

⁴⁶Nurodomas jų inventoris numeris 2152:69–83 (iš viso 15 radinių).

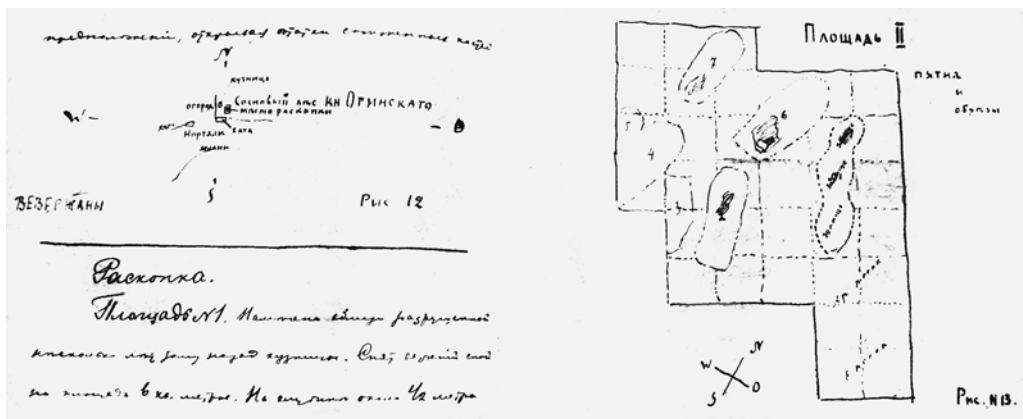
⁴⁷Inventoris numeris 2152:71. Žr. Tautavičius A. Lietuvos TSR archeologijos atlasas, Vilnius, 1977, t. III. I–XIII a. pilkapynai ir senkapiai, p. 41 (Nr. 21 (420)).

⁴⁸Lietuvos TSR archeologijos atlasas, Vilnius, 1978, t. IV. I–XIII a. radiniai, p. 40.

⁴⁹Tautavičius A. Lietuvos TSR archeologijos atlasas, Vilnius, 1977, t. III. I–XIII a. pilkapynai ir senkapiai, p. 73 (Nr. 420).

⁵⁰О раскопках В. В. Нагевича в Тельшевском и Росиенском уездах Ковенской губ., Materialinės kultūros instituto Sankt Peterburge archyvas. Nr. 87/1909, p. 80–82.

⁵¹Dėkoju Laurynui Kurilai už parūpintas šios ataskaitos fotokopijas. Deja, fotokopijoje sunkiai išskaitoma dalis teksto (neįskaitomos vietos tekste pažymėtos...), nėra aprašyti ir į Valstybinį Ermitažą Sankt Peterburge patekę radiniai.



Nei dirbinių, nei išvis kapų pėdsakų nepasisekė aptikti, anglys ir pelenai tikriausiai kilę iš kalvės.

Plotas 2. Užmatuota greta tako, yra 10 m². Nuėmus 20 cm storio juodžemio sluoksnį aptiktas priemolio sluoksnis, ant kurio pradėjo ryškėti dėmės ir kontūrai, kas leido, kaip matosi iš pridėdamo piešinio, kiek nekludė didelės pušys, išplėsti į įvairias puses tyrinimų plotą ..., ko pasekoje tyrinėjimai buvo tęsiami 39 m² plote. 70 cm gylyje raudono smėlio sluoksnyje pradėjo gana aiškiai rodytis 7 dėmės, nudažytos pelenų spalva. Dėmės, kaip matyti iš piešinio, beveik visos netaisyklingos formos, nevienodo ilgio, toliau jas tiriant pelenų ir anglių sluoksnio storis įvairiose dėmių vietose svyravo.

Dėmė Nr. 1. Ilgis 2 m 70 cm, maksimalus plotis 90 cm, kraštai netaisyklingai apvalios formos, 3 intensyvios anglies dėmės iki 10 cm storio, sulipę su perdegusių kaulų liekanomis, susitelkusios atitinkamai į labiau platesnes dėmes. Tarp pelenų rasti akmenukai, po kuriais ... rasta antkaklė (Nr. 1) ir segė Nr. 2.

Dėmė Nr. 2. Ilgis 2 m, plotis iki 40 cm, su dviem lenkais ir dviem tiesiais kraštais. Neaptikta intensyvaus anglių susitelkimo. Įvairiose pilko smėlio vietose rastas geležinis pleištas (Nr. 3), segės pusė (Nr. 4), kalavijo galas (Nr. 5).

Dėmė Nr. 3. Su lygiagrečiais šonais, menkai nudažyta medžio ir kaulų anglių pėdsakais. Dirbinių nerasta.

Dėmė Nr. 4. Ilgio virš 2 m, su apvaliais kampais. Turi nemažą kiekį medžio anglių, 80 cm gylyje susitelkusių į krūvą, kurioje buvo 2 segės Nr. 6 ir 7 ir sulaužyta antkaklė Nr. 8 ir 9.

Dėmė Nr. 5. Kontūro formos. Pelenuose rasta plokščias ratelis (akmeninis ?) Nr. 10.

Dėmė Nr. 6. Ilgis 2 m 20 cm, plotis iki 75 cm, sunkiai nustatoma savo ... Turi ... smulkių sudegintų kauliukų, pelenų ir dirbinį, panašų į peilio nuolaužą.

Dėmė Nr. 7. Ilgis 1 m 80 cm, plotis iki 40 cm, kraštai lenkti. Sluoksnyje ... maži angliukai ir pelenai, sutinkama stambių anglies gabalų. Įvairiose dėmės vietose rasta: gintariniai karoliai

18 pav. Norgėlių piliakalnio planas. Mokslų akademijos bibliotekos Rankraščių skyrius, f. 235–195

Nr. 11, plokščias ratelis (akmeninis ?) Nr. 12, apyrankės gabalai Nr. 13–14, bronzinė segė Nr. 15, lankelio gabalėliai Nr. 17.

Išėjus kapų duobių turinį pastarųjų gylis apytiksliai siekia nuo 1 m iki 1 m 20 cm. Visoje tyrimų eigoje smarkiai kliudė besi-skverbianči drėgmė. Bronziniai dirbiniai smarkiai suirę dėl dirvožemio.

Išvada. Tolesnis kapinyno tyrinėjimas atidėtas iki Komisijos nurodymų⁵².

Kaip matyti, Norgėlų kapinyno 1909 m. ataskaitos tekstas kažkiek koreguoja iki šiol turimus duomenis apie šį kapinyną – kad ir tai, jog jame buvo iširtas 45 m² plotas.

Kitas Endriejavo apylinkių senkapis yra nesusipratimas. 1935 m. birželio mėnesį I Pažvėsio pradinės mokyklos mokytojos Anicetos Bertašiūtės surašytoje Lietuvos žemės vardyno anketoje nurodyta, kad Dausynų kaime yra Kapmilžiu ar Katmilžiu vadinamas apie 5 ha ploto ariamos žemės plotas į vakarus nuo J. Piekaus sodybos, kur pagal žmonių pasakojimus „buvę toje vietoje milžinų kapai“⁵³, o kitoje vietoje randama „švedų, vokiečių pinigų“. Kitur nurodomi Juozo Piekaus žemėje esantys maro kapai, kurių aprašymas bei pavadinimas iš esmės sutampa su aukščiau minėtu Kapmilžiu. Taigi čia tėra vėlyvos (XVIII a. ar net XIX a. pradžios) kaimo kapinaitės.

Baigiant fragmentišką Endriejavo seniausios praeities liudininkų apžvalgą, reikia pasakyti, kad šio valsčiaus teritorija, nors ir buvusi genčių paribyje ir iš dalies tikrai iki pat vėlyvų istorinių laikų apaugusi miškais, visgi nebuvo tuščias kraštas. Čia gyventa ir akmens–ankstyvojo geležies amžių laikotarpiais, ką liudija akmeniniai kirvukai. I tūkstantmetyje čia aptinkame jau kuršių kultūros liekanų, apie ką liudija Žvaginių piliakalnis ir Norgėlų senkapio medžiaga. Tačiau šis senovės palikimas iki šiol susilaukė labai nedidelio archeologų dėmesio. Pirmaeilium uždaviniu Endriejavo apylinkių senovei atskleisti tebelieka iki šiol nežinomų archeologijos objektų paieška. O tokių – pirmiausia senųjų gyvenviečių ir kapinynų liekanų – čia tikrai bus. Jų ieškoti reikėtų apie Kapstato ežerą, didesnių upelių pakrantėse bei išraiškingose kalvose – žodžiu, tose vietose, kuriomis garsėja Endriejavo apylinkės.

Straipsnio rankraštis įteiktas 2009 09 11, serijos „Lietuvos valsčiai“ Lietuvos lokaliųjų tyrimų mokslo darbų komisijos įvertintas 2009 09 27, skelbti parengtas 2010 05 14.

Straipsnis numatomas spausdinti „Lietuvos valsčių“ serijos monografijoje „Endriejavas“ (vyr. redaktorius ir sudarytojas *Virginijus Jocyš*).

Straipsnio kalbos redaktoriai *Gražina Indrišiūnienė*, *Albinas Masaitis*, korektorė *Rasa Kašėtienė*, anglų k. redaktorius, vertėjas *Aloyzas Pranas Knabikas*.

Straipsnio priedai, skelbiami atskirai (tam skirtuose leidinio skyriuose):

1. Straipsnio santraukos lietuvių ir anglų kalbomis.
2. Žinios apie autorių.

⁵² О раскопках В. В. Нагевича в Тельшевском и Росиенском уездах Ковенской губ., *Materialinės kultūros instituto Sankt Peterburge archyvas*. Nr. 87/1909, p. 80–82.

⁵³ Valstybės archeologijos komisijos archyvas Kultūros paveldo centro archyve, f. 1, a. 1, nr. 10, p. 103.

© Skelbiant ar bet koku būdu panaudojant bet kurį svetainės www.llt.lt tekstą ar jo dalį kartu su juo privaloma skelbti interneto svetainės „Lietuvos lokaliniai tyrimai. www.llt.lt“ visą nesutrumpintą pavadinimą, tomo (darbo) sutartinį kodinį pavadinimą, straipsnio autorių, straipsnio pavadinimą, „Lietuvos valsčių“ serijos ir monografijos, kuriai straipsnis parašytas, pavadinimus bei straipsnio pirmojo paskelbimo serijos monografijoje ir jo paskelbimo svetainėje www.llt.lt datas (jei šios datos sutampa, skelbiama viena – paskelbimo svetainėje www.llt.lt data).