

## Kartenos apylinkių kraštovaizdis XX amžiuje

*Filomena Kavoliūtė*

*Vilniaus universitetas*

Kartenos miestelis įsikūręs šiaurės vakariniame buvusio valsčiaus pakraštyje, Minijos slėnyje. Miestelio – savo administracinio centro – atžvilgiu senojo valsčiaus teritorija buvo asimetriška ir daugmaž sutapo su šioje atkarpoje esančiu asimetrišku Minijos upynu. Beveik visi intakai į Salanto–Minijos senslėnį įteka iš kairės, iš rytinės pusės. Dauguma Kartenos valsčiui priklausiusių kaimų taip pat įsikūrę kairiojoje Minijos slėnio pusėje, o iš dešiniojo kranto kaimų jam priklausė tik esantys pačiame paslėnyje (1 pav.). Tai rodo, kad teritorijai apgyvendinti ir valsčiui susidaryti didelės įtakos turėjo, o gal net ir nulėmė apylinkių gamtinės sąlygos. Todėl yra pagrindo manyti, jog ir Rubuliai su Žadeikiais kadaise taip pat yra priklausę Kartenos valsčiui arba atsiradę vėliau nei gretimi Mišučių ir Šatilgalio kaimai.

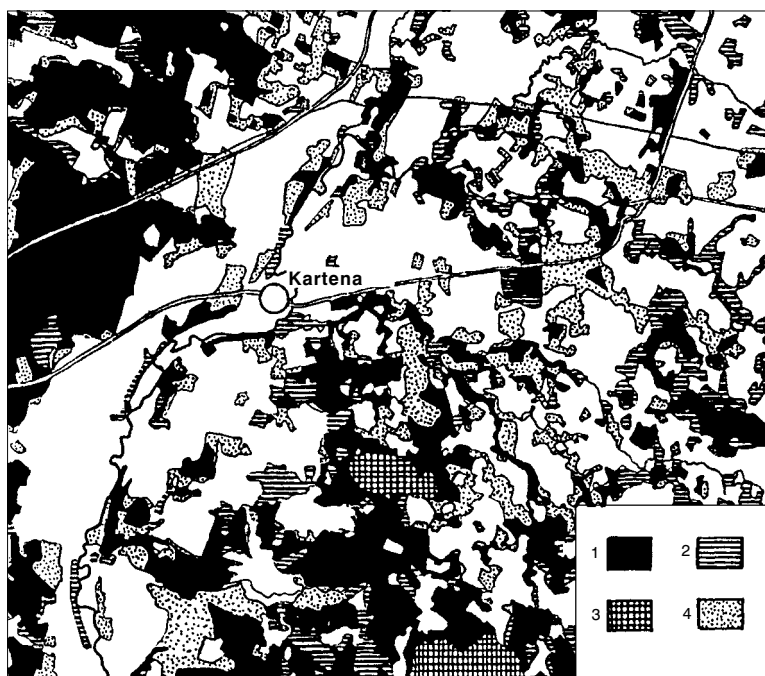
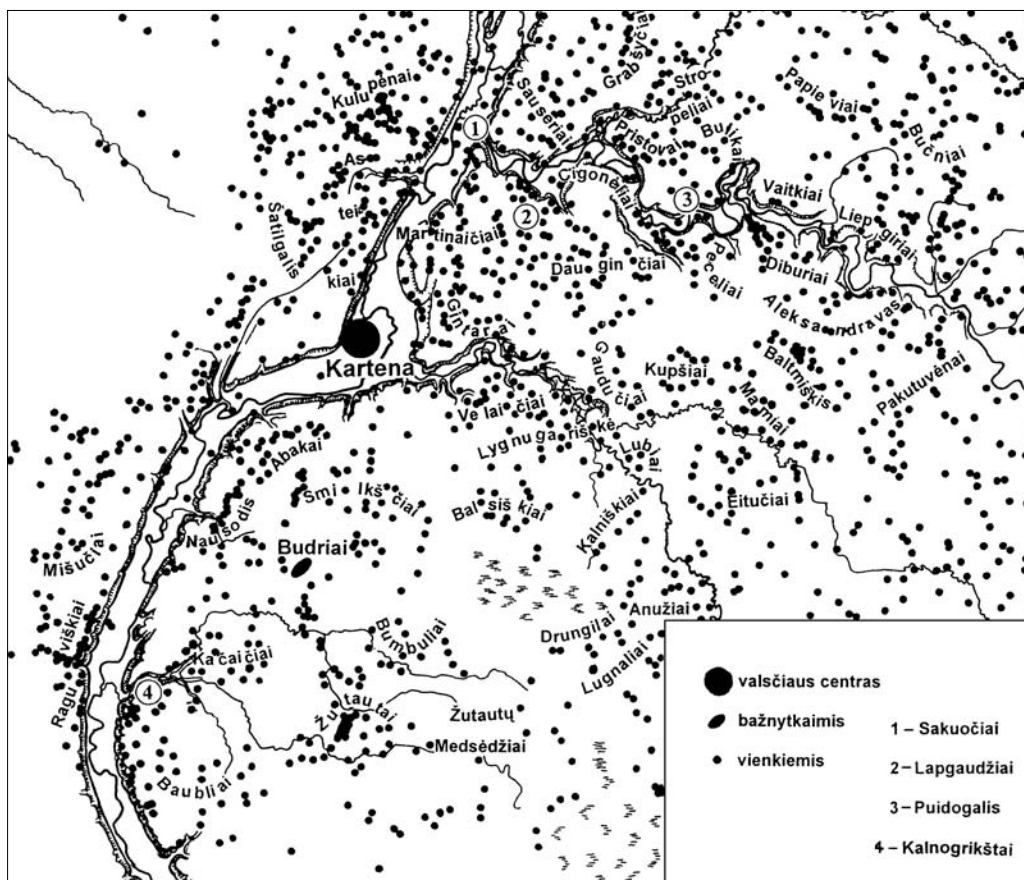
Kartenos valsčius išsidėstęs Vakarų Žemaičių lygumos ir plynaukštės sandūroje. Tai teritorija, kur iškrinta labai daug kritulių – apie 800–900 mm per metus<sup>1</sup>. Tuo tarpu apylinkių paviršius nuklotas vandeniui mažai laidžiais, užmirkti linkusiais sunkiais moreniniais priemoliais ir moliais, ant kurių tik vietomis pasitaiko užklostytų smėlių. Todėl per Kartenos apylinkes tekančios upės – Minija, Alantas, Karkluoja, Mišupė – bei žemupiuose giliai įsirežę mažieji upeliai – Kūlupis ir Kartenalė su Tyrupėliu – nutraukia iš paslėnių drėgmę ir daro paupius tinkamesnius žemdirbystei. Iš visų šių upių slėnių išsiskiria Salanto–Minijos senslėnis. Erdvus, plačiomis smėlėtomis terasomis jis visada buvo patrauklus apsigyventi. Pastoviai šiose vietose žmonių apsistota I–IV a. po Kr.: Minijos ir Salanto santakoje ties Sauseriais nuolat gyventa per visą pirmąjį mūsų eros tūkstantmetį<sup>2</sup>, pro kur ir tais laikais būdavo keliaujama nuo pajūrio į kalvotąją šiaurės Žemaitiją, o IX–XII a. įsikurta patogesnėje slėnio vietoje, ties Kartena, dabartiniuose Gintaruose.

Apsigyvenus žmonėms ir ėmus verstis žemdirbyste, šių vietų kraštovaizdis ėmė keistis. Iškirsdami, išdegindami miškus ir jų vietoje išplėsdami laukus, čia apsistoję žmonės keitė miškingą gamtovaizdį į bemiškį, taip pritaikydami jį savo reikmėms. Apylinkėse esančių piliakalnių ir kapinynų išsidėstymas rodo, kad teritorijos apgyvendinimas prasidėjo nuo Minijos ir ilgainiui mažųjų upelių paslėniais plėtėsi tolyn į pietryčiuose plytinčią lygumą. Plėstis į vakarus trukdė čia pat Akmenos–Minijos vandenskyroje esančios užmirkusios žemės, kurios iki pat šių dienų išliko miškingos (2 pav.). Bėgant amžiams, agrarinis kraštovaizdis mainėsi – po karų tapdavo miškingesnis, bet kaskart atsikurdamas darydavosi vis atviresnis. Bene labiausiai kaitus kraštovaizdis buvo praėjusiam XX amžiuje.

Amžiaus pradžioje Kartenos apylinkėse tebebuvo išlikusi senoji apgyvendinimo sistema: vėlyvaisiais viduramžiais suformuoti ir baudžiavos laikus menantys gatviniai kaimai, dvarų bei palivarkų sodybos ir vienkiemiai. Palei Minijos–Salanto senslėnį buvo įsikūrę Kartenos ir Mišučių dvarai bei juos aptarnavę gatviniai Martainaičių, Abakų, Nausodžio, Mišučių, Ka-

<sup>1</sup> Lietuvos klimato žinynas. Krituliai, Vilnius, 1991.

<sup>2</sup> Lietuvos archeologijos atlasas, Vilnius, 1974, t. 1.



1 pav. Kartenos valsčiaus kaimai ir vienkiemiai 1959 m.

2 pav. Miško plotų kaita XX a.:  
 1 – miškai, augantys miškų vietoje,  
 2 – miškai, augantys kitų naudmenų vietoje,  
 3 – pelkės,  
 4 – amžiaus pradžioje buvusių miškų plotai

čaičių, Gryžtos (Kalnogrikštų) ir Baublių kaimai. Kiek atokiau nuo senslėnio buvo gatvinis Žutautų kaimas ir iš palivarko išaugęs Lukauskių dvaras. Šiame seniausiai gyvenamame ir labiausiai sukultūrintame senslėnio ruože miškų jau nebuvo, tik kur ne kur šlaituose, todėl kraštovaizdis čia buvo erdvus. Šiek tiek daugiau miškų buvo išlikę šiaurinėje valsčiaus dalyje, kur palei Miniją telkėsi kiti palivarkai – Aleksandravo (seniau vadintu Didžiuoju Aleksandravu), Vaitkių (arba Mažasis Aleksandravas<sup>3</sup>), Grabšyčių, Gaudučių – bei juos aptarnavę gatviniai kaimai. Tuo tarpu pietrytinėje valsčiaus dalyje kaimai vis dar buvo įsiterpę į miškus, sudariusius uždaras ar pusiau uždaras kaimų erdves, ir žmonės čia gyveno vienkiemiuose. Tokia aiški gyvenviečių formos ir miškingumo diferenciacija rodo, kad gamtinės sąlygos šios teritorijos apgyvenimui išties yra turėjusios didelės reikšmės.

Trečiajame XX a. dešimtmetyje prasidėjus nepriklausomos Lietuvos žemės reformai<sup>4</sup>, į vienkiemius ėmė keltis ir Kartenos apylinkių kaimai. 1920 m. buvo išdalytas Grabšyčių palivarkas ir pavadintas Sauserių kaimu, 1922 m. išsisklaidė Abakai, Budriai, 1923 m. – Lygnugariškė, buvo išparceliuoti Kartenos bei Gaudučių dvarai ir pavadinti Gintarų bei Raštų kaimais; 1927 m. į vienkiemius išsikėlė Kupšiai ir Kalnogrikštai, 1928 m. – Peceliai, Dauginčiai, Martinaičiai ir t. t. Bene vėliausiai, 1937 m., į vienkiemius išsikėlė Pristovų, Stropelių ir Grabšyčių kaimai, o 1938 m. – Šatilgalis<sup>5</sup>. Tiesa, šiek tiek vienkiemių atsirado jau XIX a. pabaigoje po baudžiavos panaikinimo, o 1889 m., nusižiūrėjęs į kaimyninį Klaipėdos kraštą, bene pirmasis Kartenos apylinkėse į vienkiemius išsikėlė Baltmiškių kaimas, tuo metu turėjęs šešiolika ūkių, iš kurių 11 tebegyveno kompaktiškame kaime. Vadinamosios Stolypino reformos metu, 1914 m., į vienkiemius išsikėlė vos keturis ūkius turėję Drungilai.

Keliantis ūkiai skaldėsi ir smulkėjo, sparčiai daugėjo gyventojų, todėl atsirado daugybė naujų sodybų. Štai vietoje amžiaus pradžioje Abakų kaime buvusių 24 sodybų<sup>6</sup> amžiaus viduryje atsirado 37 vienkiemiai<sup>7</sup>, Drungiluose iš 4 susidarė 6, Dyburiuose iš 15 – 21, Kačaičiuose iš 25 – 34, Sakuočiuose iš 9 – 12, Šatilgalyje iš 11 – 17 ir panašiai. Vietomis, ypač aplink Karteną, vienkiemių buvo tirštai – viename kvadratiniam kilometre po 10–13, o pietrytinė valsčiaus dalis buvo apgyventa rečiau – čia buvo po 5–8 vienkiemius (1 pav.). Atsiradus tokiai daugybei vienkiemių, kraštovaizdis labai pasikeitė. Pradžioje kurį laiką vyravo po laukus išsibarstę pliki trobesiai, o po kelių dešimtmečių suvešėjo sodai ir išryškėjo sodybų želdiniai. Bet naujosiose sodybose jie buvo negausūs, nes patys ūkiai buvo nedideli. Išsikėlus sodyboms, senosios kaimavietės išretėjo arba visai sunyko, bet kai kurias dar ir šiandien įmanoma atsekti pagal tankesne eile išsidėsčiusius vienkiemius ir juose išlikusius šimtamečius medžius. Gatvinio kaimo bruožų dar išlaikė Žutautų kaimas, iš tolo dar nuspėjama ir Abakų kaimavietė.

Perkeliant trobesius, statyboms reikėjo naujos medienos, todėl apylinkėje buvo iškiršta nemažai miškų; kraštovaizdis, ypač šiaurinėje dalyje, tapo atviresnis (2 pav.). Tačiau mažųjų upelių aukštupių drenuojama pietrytinė valsčiaus dalis kaip buvo, taip ir liko miškingesnė.

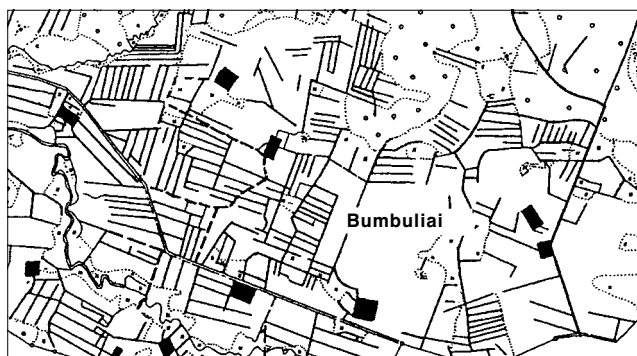
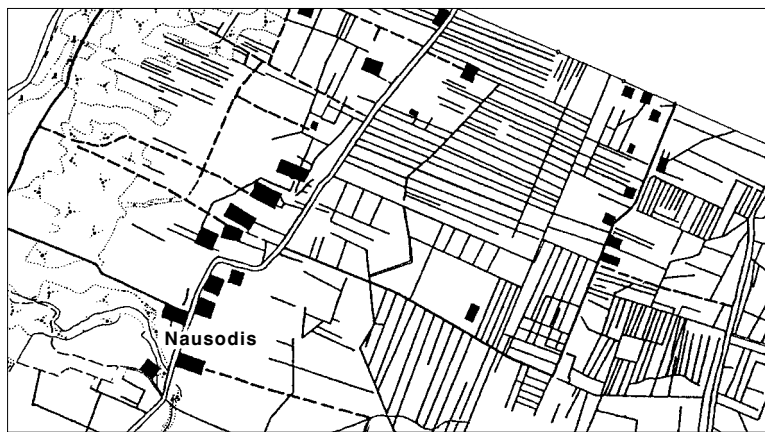
<sup>3</sup> *Карта Ковенской губернии*, М 1:126 000, 1863.

<sup>4</sup> Balčiūnas V. *Lietuvos kaimų žemės tvarkymas istorijos, ūkio ir statistikos šviesoje*, Kaunas, 1938.

<sup>5</sup> Kaimų skirstymo vienkiemiais planai, *Lietuvos centrinis valstybės archyvas*, f. 1250, ap. 4.

<sup>6</sup> *Karte des Deutschen Reiches*, М 1:100 000, 1912.

<sup>7</sup> *Lietuvos apgyventos vietos*, Kaunas, 1925, p. 113–114.



3 pav. Sausinimo griovių tinklas, buvęs XX a. pirmojoje pusėje

Išsikėlus į vienkiemius, pradėta intensyviai naudoti žemę, o daugeliu atvejų ir plėsti plėšinius, nes dalis ūkių kūrėsi neįdirbtose kaimų dalyse: krūmuotose pievose ir ganyklose, o kai kurie – tiesiog kirtimuose. Todėl reikėjo ne tik išrauti krūmus, bet ir nusausinti žemę. Sausinta savo pačių jėgomis: buvo kasami negilūs grioveliai, kurie suskaidė laukus į įvairaus pločio lysves (3 pav.). Pirmiausia pradėtos sausinti dvarų bei palivarkų žemės, nors jos buvo tinkamiausiose žemdirbystei vietose. Tuos darbus atliko lažą einantys baudžiauninkai. Sausinimo griovių tinklo konfigūracija įvairiuose kaimuose rodo, kad režinių kaimų žemės pradėtos sausinti dar esant režinei žemėnaudai, bet tikriausiai jau po baudžiovos panaikinimo, XIX a. pabaigoje, o vienkieminiuose kaimuose jos pradėtos sausinti gal net gerokai anksčiau, bet esant mažesniai gyventojų skaičiui tai padaryti buvo sunku. XX a. pirmojoje pusėje, kai kaime gyveno daugiausia žmonių, žemės buvo intensyviai sausinamos, be to, šis laikotarpis sutapo ir su gerokai drėgnesnio klimato tarpsniu<sup>8</sup>. Įvairiose vietose griovių tankis buvo labai nevienodas, nes tiesiogiai priklausė ir nuo paviršiaus banguotumo, ir nuo uolienu laidumo vandeniui. Labiausiai užmirkstančiuose sunkaus priemolio plotuose grioviai buvo kasami netgi labai tankiai – viename kvadratiniam kilometre iki 19–20 km griovių atkarpų<sup>9</sup>.

Naujieji vienkiemiai Kartenos apylinkėse išsilaikė neilgai – tik apie keturispenkis dešimtmečius, nes sovietmečiu pradėta vienkiemius naikinti ir statyti dideles gyvenvietes, jungiančias kelis buvusius kaimus. Tokios gyvenvietės bu-

<sup>8</sup> Bukantis A. *Lietuvos klimatas*, Vilnius, 1994, p. 150.

<sup>9</sup> Aerofotoplanai, M 1:100 000, 1949, *Valstybinio žemėtvarkos instituto darbinis archyvas*.



vo kuriamos ne tik plečiant Kartenos miestelį ir Budrių bažnytkaimį, bet ir grįžtant į didesnes išretėjusias kaimavietes – Žutautus, Baublius, Papievius – bei į buvusių palivarkų vietas – Grabšyčius (Sauserius), Aleksandravą. Tik Kalniškių ir Lubių gyvenvietės buvo statomos ne kaimavietėse. Tačiau pradžioje šis procesas vyko lėtai, nes žmonės nenorėjo griauti savo vienkiemių ir keltis į ankštas kolūkinės gyvenvietes. Tuomet, septintajame dešimtmetyje, buvo pradėtas antrasis sovietinės žemės reformos etapas, sutapęs su Sovietų Sąjungos nejuodžemio zonos žemių sausinimu<sup>10</sup>. Nors visa nejuodžemio sritis buvo tankiai apgyventa, tik Pabaltijo respublikoms buvo skiriama pinigų vienkiemių nukėlimui apmokėti<sup>11</sup> ir tik jas Sovietų Sąjungos komunistų partijos centro komiteto gegužės plenumas 1966 m. Maskvoje išpėjo, kad nekartotų ankstesnių klaidų ir neįrenginėtų mažų, 30–40 ha ploto drenažo sistemų, bet formuotų dideles, ne mažesnes kaip 200 ha ploto. Taigi šitaip prisidengus šlapių žemių sausinimu, buvo ne tik sunaikinti vienkiemiai, bet ir suardytos šimtmečiais Lietuvoje gyvavusios mažos kaimų bendruomenės.

Nugriovus vienkiemius ir sustambinus laukus, kraštovaizdis vėl labai pasikeitė. Jis tapo kaip niekada atviras. Nuo šiol atsivėrusiose laukų plynėse ryškiausi ir labiausiai matomi pasidarė elektros linijų stulpai ir kolūkinių fermų pastatai. Tik kai kur senųjų vienkiemių vietas laukuose žymėjo palikti vieniši ažuolai; bene daugiausia jų išliko pietrytinėje valsčiaus dalyje, kur būta senųjų vienkiemių. Šioje dalyje dar yra išlikusių ir nemažai miškų, tačiau stambių masyvų jie jau nesudaro. Miško plotų kaita per praėjusį šimtmetį rodo, kad didelė jų dalis Kartenos apylinkėse tebeauga se-

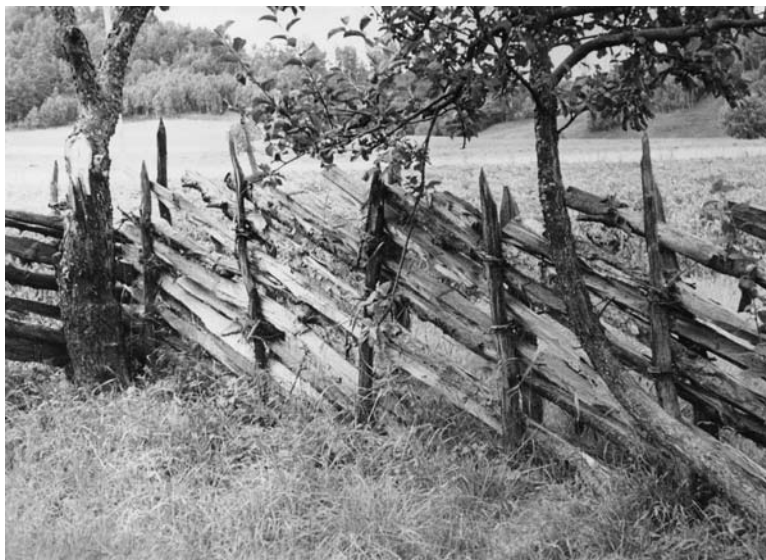
*Kartenos miestelio panorama. XX a. 3-ias dešimtį. Iš Reginos Balčikonienės archyvo*

<sup>10</sup> Мартковский пленум ЦК КПСС о подъеме сельского хозяйства, *Экономика*, Москва, 1965.

<sup>11</sup> О мероприятиях, связанных с перенаселением граждан с хуторов, расположенных на осушаемых землях в Литовской ССР, Латвийской ССР и Эстонской ССР, *Собрание правительства СССР*, 1966, т. 2, с. 11–12.



*Kartenos klebonijos  
palivarko senieji  
administracijos  
ir ūkiniai pastatai.  
1959 m.  
Juozo Mickevičiaus  
nuotr. (Kr. MF,  
nr. 15880/2)*



*Igno Paulausko  
sodybos tvora  
Dauginčių kaime.  
1968 07 30.  
Stepono Kaštauno  
nuotr. (Kr. MF,  
nr. GEK13643)*

nųjų miškų vietose (2 pav.); taigi ir žemė po jais dar daug kur turėtų būti neliesta artojo plūgo. O tai reiškia, kad ten dar esama išlikusių natūralių dirvožemių, kurie tankiai apgyventoje Lietuvoje yra labai reti.

Dešimtajame dešimtmetyje pasikeitus valstybės santvarkai ir žemės nuosavybės formai, kraštovaizdis vėl pamažu ėmė keistis. Pirmasis įvykusių pokyčių požymis – išplitę dirvonai, amžini visokių suirucių palydovai. Kol sutrikę žmonės apleidžia laukų darbus, gamta netrukdoma gyvena įprastu ritmu: dirvonus keičia pievos, o šias – krūmynai. Jie plinta vis dar nedirbamuose atokiuose, nuo gyvenviečių nutolusiuose laukuose, nebesulaukiančiuose savo šeiminkų. Kol kas galima tik spėlioti, ar ir Kartenos apylinkėse dalis dirbamų žemių bus užleistos miškais. Kas žino, nes gyvenimas sparčiai keičiasi, o miškų niekada nebūna per daug. Ypač Žemaitijoje. Kitas pokytis, kurio negali nematyti – į Kartenos apylinkes sugrįžtantys vienkiemiai. Jie – skirtingi. Vienur tik vagonėlis viduryje lauko ar lentinė pašiūrė po išlikusiu medžiu; iš jų supranti, kokia didžiulė yra tėviškės trauka. Kitur – iš medžio ar balto

mūro suręsti ir ilsėtis, bet ne ūkininkui gyventi pritaikyti namai. Visos sodybos, o joms suskaičiuoti kol kas užtektų rankos pirštų, kuriasi palei Miniją, Mišupę. Jų atsiradimą nulėmė palyginti netoli esanti Klaipėda, iš kurios čionai ir atvykstama poilsiauti. Vietiniai žmonės kol kas neskuba iš gyvenviečių perkelti savo sodybų, o važinėja rytą vakarą dirbti į savo laukus. Ir trečias besikeičiančio kraštovaizdžio bruožas – ištuštėję ir pamažu nykstantys buvusios kolektyvinės nuosavybės fermų pastatai, svetimos ir nepriėjusios gyvensenos liudininkai.

## Išvados

1. Senojo Kartenos valsčiaus teritorijos asimetriškumas ir jos sutapimas su Minijos upynu rodo, kad valsčiaus susidarymui didelės reikšmės turėjo apylinkių gamtinės sąlygos.

2. Seniausiai apgyventuose Minijos–Salanto paslėniuose dėl ilgaamžės ir intensyvios ūkinės veiklos miškų beveik nebėra. Didžiausi jų plotai užsilikę Minijos–Akmenos ir Minijos–Alanto vandenskyrose.

3. Pirmojoje XX a. pusėje Kartenos valsčius buvo netolygiai apgyventas: tankiausiai gyventa Kartenos prieigose – viename kvadratiniam kilometre čia būta po 10–13 vienkiemų, o pietrytinėje valsčiaus dalyje – rečiausiai, po 5–8 vienkiemius.

4. Naujų, poilsiui skirtų vienkiemų atsiradimas ir išlikusių vienkiemų pritaikymas poilsiui rodo, kad Kartenos apylinkės yra tiesioginėje Klaipėdos miesto įtakos zonoje.

Straipsnis „Versmės“ leidykloje gautas 2003 04 09, spaudai parengtas 2006 04 20.

Straipsnis numatomas spausdinti „Lietuvos valsčių“ serijos onografinėje „Kartena“ (vyriausiasis redaktorius sudarytojas Virginijus Jocys).

Straipsnis interneto svetainėje [www.llt.lt](http://www.llt.lt) skelbiamas nuo 2006 11 21.