

Tauragnų apylinkių žemėvaldos ir žemėnaudos kaita XX amžiuje

Jonas Milius, Jolita Lukšaitė

Vilniaus universitetas

Tauragnų apylinkės yra kalvotose moreninėse aukštumose. Buvęs Tauragnų valsčius – senos žemdirbystės kraštas. Geografe dr. F. Kavoliutė, tyrusi Aukštaičių aukštumos agrarinio kraštovaizdžio transformaciją, nustatė, kad šio Rytų Lietuvos regiono teritorijoje agrarinis kraštovaizdis ėmė formotis prieš du tūkstančius metų¹. Dr. N. Eitmanavičienė teigia, kad XVI a. viduryje šio kraštovaizdžio tipo teritorijos miškingumas buvo jau tik 31–41%, t. y. gerokai mažesnis už kitų Lietuvos teritorijų miškingumą, žemės ūkio naudmenos užėmė 30–50% teritorijos ploto – tai daugiau nei kitose Lietuvos to meto teritorijose².

Ankstesniųjų šimtmečių žemdirbystės ir žemėnaudos raidos tyrimai galėtų dar labiau praplėsti žinias apie šios teritorijos kultūrinimo eigą. Tai didelis ir reikalingas darbas, kurio nemaža dalis teks dirbsiantiesiems ateityje. Šio straipsnio autoriai ėmėsi kuklesnio darbo – pamėgino apžvelgti žemėvaldos ir žemėnaudos kaitos procesą, vykusį buvusio Tauragnų valsčiaus teritorijoje XX a., ir, apibendrinę esamus šaltinius, pateikti bent preliminarią šio proceso prognozę.

Ženklūs žemėvaldos ir žemėnaudos kaitos pokyčiai vyko jau XX a. pačioje pradžioje. Sąvoka „XX a. pradžia“ mūsų krašto istorinėje raidoje turi beveik aiškiai susiformavusias laiko ribas. Ši „pradžia“ užsibaigia Pirmuoju pasauliniu karu, nes nuo 1918 m. įžengėme į naują laikotarpį. Būtent amžiaus pradžioje tuometinės valstybės (carinės Rusijos) iniciatyva buvo pradėta likviduoti rėžinės žemdirbystės sistema – kaimus skirstyti į vienkiemius. Tai vadinamoji Stolypino žemės reforma, pradėta vykdyti pagal 1906 m. lapkričio 9 d. caro „ukazą“. 1907–1914 m. laikotarpiu Kauno gubernijoje buvo išskirstyti 1743 kaimai³. Pagal Lietuvos centriniam valstybės archyve (LCVA) saugomus šios tematikos dokumentus nustatyta, kad šiuo laikotarpiu Tauragnų valsčiuje į vienkiemius buvo skirstyti 9 kaimai⁴. Peržvelgę autentiškus to laikotarpio kartografinius šaltinius⁵, tiesa, neatlikę nuodugnesnės jų analizės, galime teigti, kad iki Pirmojo pasaulinio karo analizuojamojoje teritorijoje daugiausia buvo gyvenama gatviniuose kaimuose. Taigi šių kaimų valstiečiams dar ir XX a. pradžioje teko ūkininkauti pagal XVI a. Valakų reformos metu suformuotą trilaukės (rėžinės) žemdirbystės modelį. Tai buvo visiškai pasenusi žemdirbystės sistema, kuri reformuota tarpukario Lietuvos nepriklausomybės laikotarpiu, vykdant vadinamąją 1922 m. žemės reformą. Iš minėtų archyvo dokumentų⁴ matyti, kad Nepriklausomybės laikotarpiu buvo vykdyti 64 kaimų, Tauragnų dvaro ir Tauragnų miestelio skirstymo į vienkiemius darbai. Tai daryta įvairiais šio laikotarpio metais, bet, atrodo, daugiau ket-

¹ Kavoliutė F. Aukštaičių aukštumos agrarinio kraštovaizdžio transformacijos retrospektyvinė analizė, *Daktaro disertacija*, Vilnius, 1998, p. 158.

² Eitmanavičienė N. Освоенность ландшафтнoдифференцированной территории Литвы в XVI в., *Geographia Lituanica*, Vilnius, 1984, p. 174–179.

³ Balčiūnas V. *Lietuvos kaimų žemės tvarkymas*, Kaunas, 1938, p. 94–95.

⁴ LCVA, f. 1250, ap. 4.

⁵ *Karte des westlichen Ruslands M 1:100 000*, 1915–1921, R 19, R 20, S 19, S 20.

virtąjį praėjusio amžiaus dešimtmetį, o keli kaimai – jau vokiečių okupacijos metu (1942–1943 m.).

Apie tarpukario laikotarpio (1918–1940 m.) žemės ūkių valdymą, žemės naudojimą ir apskritai kaimo ūkinę ir socialinę būklę detaliausių statistinių duomenų pateikta 1930 m. Visuotinio Lietuvos žemės ūkių surašymo medžiagoje⁶. Šis surašymas apėmė žemės ūkių teritoriją, o tai buvo didelė dalis visos analizuojamos teritorijos; pavyzdžiui, tuometinėje Utenos apskrityje 1930 m. žemės ūkių plotai sudarė 79,4% viso apskrities ploto (apskrities plotas buvo 296,8 tūkstančio ha, o šių ūkių – 235,8 tūkstančio ha). Surašymo duomenys vertingi dar ir tuo požiūriu, kad nemažai jų pateikta valsčiais.

Pagal minėtus duomenis, Tauragnų valsčiuje buvo 1214 ūkių, didesnių kaip 1 ha, jų plotas – 17 208,6 ha. Tauragnų valsčius buvo vidutinis pagal plotą tuometinėje Utenos apskrityje (buvo 14 valsčių). Duomenys apie ūkių dydį minėto surašymo medžiagoje pateikti pagal grupes, kurių čia net 13. Pirma grupė – tai 1–2 ha dydžio ūkiai, o trylikta – 200 ha ir didesni. Šiuos detalius duomenis suskirstėme į tris grupes: 1) mažesnieji ūkiai – 1–8 ha; 2) vidutiniai – 8–30 ha ir 3) stambūs ūkiai ir dvarai – didesni kaip 30 ha. Jie pateikti 1 lentelėje, iš kurios matyti, kad Tauragnų valsčiuje daugiausia buvo vidutinio dydžio ūkių – 62,8% visų ūkių skaičiaus. Utenos apskrities teritorijoje šių ūkių dalis mažesnė, o visoje tuometinėje Lietuvos valstybėje tokių ūkių santykinai dar mažiau – 55,5% visų ūkių skaičiaus. Be nuodugnesnės analizės sunkoka paaiškinti, kodėl šioje teritorijoje vyravo vidutinio dydžio ūkiai. Galima manyti, kad bent iš dalies tai galėjo sąlygoti mažiau derlingos šių apylinkių žemės: jų buvo galima išigyti pigiau ir turėti šiek tiek didesnius ūkius.

Valsčiaus teritorijos ūkinio panaudojimo būklę atspindi 2 lentelės duomenys. Sudėtinga gamtinė sąsąjda lėmė palyginti nedidelį to meto sąlygomis ariamosios žemės ploto kiekį (šis procentas Utenos apskrityje buvo mažesnis tik Kùktiškių valsčiuje). Paminėtina, kad Tauragnų valsčiuje buvo patys mažiausi visoje apskrityje sodų ir sodybų (žemės po trobesiais) plotai.

Ūkininkavimo būklę ir lygį iliustruoja kitų lentelių duomenys. Pasėlių plotų struktūrą (3 lentelė), kaip matyti, sąlygojo teritorijos gamtinės sąlygos: Tauragnų apylinkių dirvos palankesnės rugiams ir mažiau palankios kviečiams ir dobilams auginti. Todėl šių kultūrų plotai čia buvo mažesni nei apskaičiuoti visos apskrities mastu. Ekstensyvesnį šių apylinkių ūkininkavimo lygį iliustruoja ir buvę nemaži pūdymų plotai (31,0%); kitur jų būta mažiau. Javų derlingumas (4 lentelė) taip pat buvo mažesnis nei vidutinis Utenos apskrityje.

Šių apylinkių sodų plotai buvo nedideli, bet vaismedžių sąlyginai (skaičiuojant vienam ūkiui) auginta netgi daugiau nei vidutiniškai visoje apskrityje (5 lentelė). Panagrinęjus šiuo požiūriu 1930 m. surašymo duomenis, pastebėta, kad geresnių žemių valsčiuose – vakarinėje apskrities dalyje – auginta daugiau obelų, o rytinėje (čia ir Tauragnų valsčius) – daugiau vyšnių.

Duomenis apie turėtų gyvulių skaičių pateikia 6 lentelė, bylojanti, kad šiuo požiūriu tauragniškių būklė buvo beveik tokia pat vidutiniška kaip apskrityje, bet, kaip matyti, Tauragnų valsčiaus viename ūkyje buvo laikoma šiek tiek mažiau ir gyvulių, ir paukščių.

⁶ *Visuotinis Lietuvos žemės ūkių surašymas* (toliau – ŽŪS), Kaunas, 1930, t. 1–4.

1 lentelė

Ūkių skaičius pagal jų dydžio grupes

(apskaičiuota pagal ŽŪS, 1930, t. 1, 1 priedas, p. 33–35)

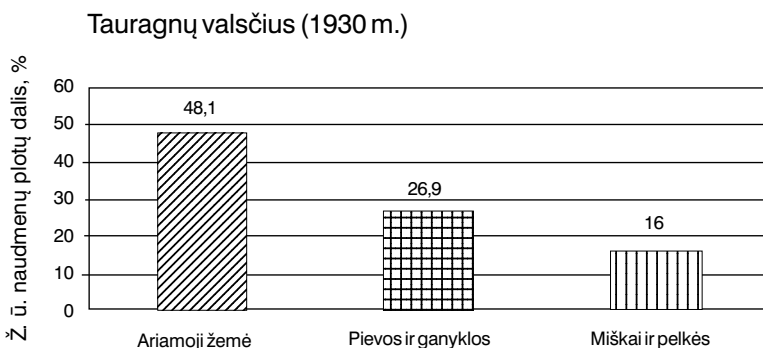
Teritorija	Ūkių skaičius (%) nuo tos teritorijos visų ūkių skaičiaus			Iš viso
	mažąžemių ūkių	vidutinių ūkių	stambių ūkių ir dvarų	
Tauragnų valsčius	30,0	62,8	7,2	100,0
Utenos apskritis	33,4	58,2	8,4	100,0

2 lentelė

Tauragnų valsčiaus teritorijos žemėveikšlių plotų struktūra, %

(ŽŪS, 1930, t. 2, 1 priedas)

Ž. ū. naudmenos	Plotai (%) nuo žemės ūkio teritorijos	
	Tauragnų valsčius	Utenos apskritis
Ariamoji žemė	48,1	56,1
Sodai	0,3 (0,26)	0,5 (0,55)
Pievos	17,4	17,0
Nuolatinės ganyklos	9,5	6,0
Visa naudojama žemė	75,3	79,6
Mišškai	7,6	6,2
Pelkės ir durpynai	8,4	6,6
Sodybos	0,8	1,5
Kita žemė	7,9	6,1
Iš viso:	100,0	100,0



1 pav. Tauragnų valsčiaus

ž. ū. naudmenų plotų struktūra 1930 m.

(pagal 2 lentelės duomenis)

3 lentelė

Pagrindinių žemės ūkio kultūrų pasėlių ir pūdymo plotų struktūra 1930 m., % nuo ariamosios žemės ploto

(apskaičiuota pagal ŽŪS, 1930, t. 2, 4 priedas, p. 136–137 ir p. 24)

Teritorija	Žemės ūkio kultūros										
	rugiai	kviečiai	miežiai	avižos	dobilai ir kitos žolės	linai ir kanapės	bulvės	runkeliai	kitos kultūros	pūdymas	Iš viso
Tauragnų valsčius	30,6	1,5	4,0	13,1	1,2	3,2	6,6	0,5	8,3	31,0	100,0
Utenos apskritis	26,5	4,9	3,2	12,5	5,8	3,5	6,7	0,7	10,1	26,8	100,0

4 lentelė

Javų derlingumas 1930 m., cnt*/ha (ŽŪS, 1930, t. 2, 6 priedas, p. 160)

Teritorija	Javai					
	žieminiai rugiai	vasariniai rugiai	žieminiai kviečiai	vasariniai miežiai	avižos	kviečiai
Tauragnų valsčius	12,9	8,1	17,1	17,2	14,2	11,2
Utenos apskritis	15,7	10,5	24,9	16,7	17,4	14,5

* Pagal tuometinius matavimus: 1 cnt = 50 kg.

5 lentelė

Vaismedžių skaičius ūkiuose 1930 m.

(apskaičiuota pagal ŽŪS, 1930, t. 2, 8 priedas, p. 171)

Teritorija	Iš viso vaismedžių	Ūkių skaičius	Vaismedžių viename ūkyje	Vaismedžių skaičiaus sudėtis viename ūkyje, %			
				obelų	kriaušių	slyvų	vyšnių
Tauragnų valsčius	21 212	1 214	17,5	30,1	7,3	5,2	57,4
Utenos apskritis	265 633	16 479	16,1	37,2	7,6	6,7	48,5

6 lentelė

Gyvulių skaičius (apskaičiuota pagal ŽŪS, 1930, t. 3, 3 priedas, p. 30–31)

Teritorija	Iš viso gyvulių*	Ūkių skaičius	Gyvulių viename ūkyje	Gyvulių skaičiaus sudėtis viename ūkyje				Paukščių viename ūkyje
				arklių	galvijų	kiaulių	avių	
Tauragnų valsčius	11 691	1 214	9,6	1,4	2,9	3,2	2,1	6,7
Utenos apskritis	167 759	16 479	10,2	1,5	3,3	3,3	2,1	9,2

* Į šį skaičių neįskaitytos ožkos (jų Tauragnų valsčiuje buvo 11) ir triušiai, kurių, pagal surašymo duomenis, Tauragnų valsčiuje nebuvo laikoma.

Apie to meto ūkininkavimo lygį galima spręsti ir pagal mineralinių trąšų bei žemės ūkio padargų naudojimą. Kaip matyti (7 lentelė), trys ketvirtadaliai valsčiaus ūkininkų naudojo šias trąšas, bet ne po daug (26 kg 1 ha ariamosios žemės). Tauragnų valsčiuje 90,1% ūkių turėjo savo darbo įrankius ir būtiniausias padargus. Šiuo požiūriu tai beveik vidutinis Utenos apskrities valsčius. Kai kurių mašinų ir žemės ūkio padargų, kaip ir ne viename valsčiuje, naudota mažai ar net visai nenaudota. Pavyzdžiui, Tauragnų valsčiaus ūkiuose nebuvo traktorių (Utenos apskrityje buvo 7), elektros motorų, pašarų šutintuvų; palyginti su kitais valsčiais, turėta nedaug geležinių akėčių, sėjamųjų, derliaus nuėmimo ir javų valymo mašinų.

Duomenys apie darbingus žmones ir trobesius taip pat teikia reikšmingą informaciją apie to meto ūkininkavimą ir kaimo gyvenimą. Iš 8 lentelės matyti, kad ir Tauragnų valsčiaus, ir visos Utenos teritorijos duomenys apie dirbusius žemės ūkyje asmenis yra panašūs. Tiesa, Tauragnų valsčiaus ūkininkai turėjo mažiau samdinių: ir paauglių (iki 15 m.), ir vyresniųjų. Lentelėje nepateikta duomenų apie dirbusių vyrų ir moterų santykį. Apskaičiavome, kad iš bendro (šeimos narių ir sam-

7 lentelė

Duomenys apie mineralinių trąšų sunaudojimą 1930 m.

(apskaičiuota pagal ŽŪS, 1930, t. 2, 10 priedas, p. 179)

Teritorija	Ūkiai, naudoję trąšas, %	Ūkiai, nenaudoję trąšų, %	Naudojo trąšų kg/1 ha ariamosios žemės
Tauragnų valsčius	76,5	23,5	26
Utenos apskritis	71,5	28,5	31

8 lentelė

Duomenys apie ūkiuose dirbusius žmones 1930 m.

(apskaičiuota pagal ŽŪS, 1930, t. 3, 1 priedas, p. 8)

Teritorija	Dirbo žmonių viename ūkyje				Iš viso dirbo žmonių
	šeimoms narių		samdinių		
	jaunesnių kaip 15 m.	15 m. ir vyresnių	jaunesnių kaip 15 m.	15 m. ir vyresnių	
Tauragnų valsčius	0,30	2,87	0,10	0,13	3,40
Utenos apskritis	0,29	2,82	0,11	0,26	3,48

dinių abiejų amžiaus grupių) Tauragnų valsčiuje dirbusiųjų skaičiaus (jų buvo 4128 asmenys) moterys sudarė 51,8%, o vyrai – 48,2%. Pagal visos Utenos apskrities duomenis, šie skaičiai atitinkamai buvo 50,7% ir 49,3%, o visos Lietuvos teritorijos atitinkamai – 49,4% ir 50,6%.

Duomenys apie ūkių trobesius (9 lentelė) taip pat byloja apie Tauragnų apylinkių – prastesniųjų žemių krašto – kuklesnį gyvenimą nei geresnėse žemėse. Čia buvo daugiau ūkių apskritai neturėjusių trobesių, beveik visi trobesiai buvo mediniai (mūrinių tik 0,13%), daugiau kaip 99% trobesių buvo dengti šiaudais.

9 lentelė

Duomenys apie ūkių trobesius 1930 m.

(apskaičiuota pagal ŽŪS, 1930, t. 3, 7 priedas, p. 84)

Teritorija	Ūkių, %		Trobesių, %			Trobesių stogų, %			Viename ūkyje buvo trobesių*
	su trobesiais	be trobesių	medinių	mūrinių	mišrių	čerpėmis arba skarda	medžių arba toliu	šiaudais	
Tauragnų valsčius	95,9	4,1	99,76	0,13	0,11	0,16	0,58	99,26	3,26
Utenos apskritis	97,3	2,7	98,72	0,48	0,80	0,60	1,50	97,90	3,36

* Neturėjusieji trobesių čia neįskaityti.

Kaip matyti, teritorijos gamtiniai ypatumai (kalvotumas, dirvų našumo savybės) nemažą įtaką darė žemės ūkio gamybai ir žmonių gyvenimui. Tauragnų valsčiaus žemės buvo vienos prasčiausių Utenos apskrityje, todėl nestebina, kad žemės ūkių

surašymo metu (1930 m.) konstatuota, jog čia ir derliai šiek tiek mažesni, ir trobesiai prastesni. Tačiau valstybėje vykęs bendras žemės ūkio kilimo procesas, ypač dėl racionalios žemės reformos, sudarė prielaidas spartesnei pažangai, ir tai buvo jaučiamą jau Nepriklausomybės laikotarpio pabaigoje.

Tačiau tolesnis sunkus XX a. penktasis dešimtmetis – okupacijos kaitos ir pokario suiručių laikotarpis, o paskui keturi kolūkinės santvarkos dešimtmečiai labai pakeitė žmonių gyvenimą, ūkininkavimo sistemą, taip pat ir šių apylinkių kraštovaizdį.

Žemės valdymo ir jos naudojimo struktūra taip pat kito. Pirmieji kolūkiai buvo nedideli, o jų pavadinimai jau ir vyresniosios kartos žmonių yra užmiršti. Iš beveik penkiasdešimties metų senumo archyvinės medžiagos⁷ nustatėme, kad 1952 m. Tauragnų apylinkėse buvo tokių kolūkių: Tauragnai, 1 000 ha; „Ažuolas“, 1 435 ha; Tauras, 1 735 ha; Sėla, 1 029 ha; Gaideliai, 1 111 ha... Buvo ir kolūkių-„nykštukų“: Vyžiai, 757 ha, o Ažutėnai tik 487 ha. Buvusių ūkių kaitos plačiau čia nenagrinėsime, tik priminsime tai, kas daugelio vyresniųjų dar neužmiršta. Sovietmečio pabaigoje po kelių stambinimo etapų šiose apylinkėse – dabartinėje Tauragnų seniūnijoje – buvo jau tik du, bet stambūs ūkiai: Tauragnų kolūkis (abipus Tauragnų ežero), kurio plotas 6980 ha, ir į šiaurę nuo jo beveik perpus mažesnis T. Tilvyčio kolūkis – 3590 ha.

Žemėnaudos ir apskritai kraštovaizdžio pokyčius, vykusius XX a., nulėmė daugelis veiksnių, kurie, kaip specialistai teigia, kito ir laike, ir erdvėje (teritorijoje). Tarpukario laikotarpiu ir dar prieš tai, kai daugelis žmonių gyveno kaimuose, o ir šeimos buvo gausesnės, žemę jie laikė vieninteliu savo turtu ir pragyvenimo šaltiniu. Todėl ji tuo metu buvo maksimaliai naudojama: ariama, šienaujama, ganoma visur, kur tik įmanoma tai daryti. Suprantama, kad tuometiniame šeimos ūkyje nebuvo svarstoma, apsimoka ar neapsimoka naudoti žemę. Tokios ekonominės ir socialinės aplinkybės lyg ir pateisino tuomet vyravusį teritorijos ūkinio naudojimo „utilitarinį maksimalizmą“ – siekį kuo didesnę žemės plotą naudoti žemės ūkio produkcijai pagaminti. Yra žinoma⁸, kad didžiausias teritorijos ūkinio panaudojimo mastas, t. y. didžiausi naudojamų žemių – žemės ūkio naudmenų – plotai Lietuvoje buvo XX a. pirmojoje pusėje (tarpukario laikotarpiu). Visa tai atsispindėjo ir statistikos bei kartografijos šaltiniuose. Iš 2 lentelėje ir 1 paveiksle pateiktų duomenų matyti, kad 1930 m. Tauragnų valsčiuje trys ketvirtadaliai teritorijos (75,26%) buvo naudojama žemės ūkio gamybos tikslams. Pokario politinės, ūkinės (ekonominės, technologinės), socialinės ir ypač demografinės permainos sąlygojo žemės ūkio teritorijos naudojimo pokyčius, kurių pasekmės, tiesa, labai apibendrintai, pavaizduotos 10 lentelėje ir pagal jos duomenis sudarytame 2 bei 3 paveiksle⁹. 10 lentelėje ir 2 paveiksle pateikta ne viso valsčiaus, o tik jam būdingos dalies – Klėkių kadastro vietovės teritorijos – žemėveikslių plotų struktūra. Ši statistika leidžia stebėti žemėnaudos būklės kaitą 1964–1996 m., o 3 paveikslas, vaizduojantis žemėnaudos situacijos kaitą (1934–2001 m.) tam tikroje Klykių kadastro vietovės teritorijos dalyje (Bajorų kaimo apylinkės), yra to paties proceso (žemėnaudos kaitos) kartografinė ir fotografinė išraiška. Nors žemėnaudos kaitą

⁷ Итоги почвенных обследований колхозов по состоянию на 1952 12 31, Kartografinis albumas, M 1:200 000, Valstybinio žemėtvarkos instituto archyvas.

⁸ Milius J. Закономерности динамики земельных угодий Литовской ССР, *Daktaro disertacija*, Vilnius, 1988.

⁹ Lukštaitė J. Agrarinės žemėnaudos kaita kalvotame kraštovaizdyje (Utenos administracinio rajono pavyzdžiu), *Diplominis darbas*, Vilnius, 2001.

ilustruojančių teritorijų dydžiai skiriasi (Klykių kadastro vietovės teritorijos dydis – ha, o kartografiškai vaizduojamos teritorijos – 100 ha), tačiau proceso tendencijos išlieka tos pačios. Taigi 1934 m. planas¹⁰ rodo, kad tarpukariu teritorija maksimaliai panaudota, daugumą jos dėl jau aptartų priežasčių užėmė ariama žemė ir pievos (3 pav.).

10 lentelė

Klykių kadastro vietovės žemėveikšlių plotų struktūra, %

(Valstybinio žemėtvarkos instituto archyvinė medžiaga (1964, 1976), Vilnius; Utenos rajono žemėtvarkos skyriaus statistika (1996), Utena)

Žemėveiksliai	Plotai (%) nuo žemės ūkio teritorijos tam tikrais metais		
	1964	1976	1996
Ariamoji žemė	35,3	32,4	30,6
Sodai	0,4	0,5	0,5
Dirvonai	3,0	0,1	
Pievos	15,5	5,4	14,5
Ganyklos	7,1	6,7	
Žemės ūkio naudmenos	61,3	45,1	45,6
Miškai	25,7	38,2	41,3
Krūmynai	7,4	0,9	0,5
Pelkės	1,6	7,1	3,5
Kita	4,0	8,7	9,1
Iš viso:	100,0	100,0	100,0

Pokariu pastebimas ženklus žemės ūkio naudmenų užimamų plotų mažėjimas. Kadaisė intensyviai naudoti žemės sklypeliai tuomet virto natūraliomis žemės naudmenomis: pelkutėmis, krūmynais, miškeliais. Taip pat susiformavo nauja – vienkieminė – apgyvendinimo sistema. Tokius pokyčius žemėnaudoje sąlygojo: pasikeitusi žemėvalda (išsigalėjo sovietinė), žemės nuosavybė (buvusi privati tapo kolektyvinė), demografinė situacija (gyventojų skaičiaus mažėjimas), žemės dirbimo technika. Tad visi šie veiksniai lėmė sumažėjusį žemės naudojimą, kuris ypač pasireiškė penktąjį dešimtmetį, bet puikiai atsispindėjo ir 1964 m. planuose¹¹ bei statistikoje (10 lentelė, 2 pav.).

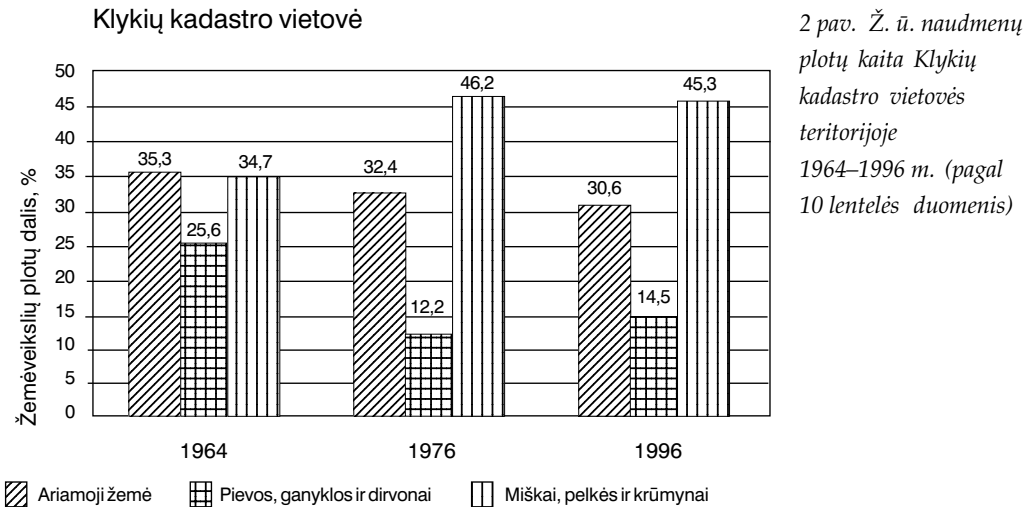
1976 m. statistika taip pat apibūdina kolektyvizacinę žemėnaudą. Ir toliau tendencingai mažėja vieni žemėveikšlių plotai (žemės ūkio naudmenos), kiti (natūralūs žemėveiksliai) – didėja. Be to, sovietmečiu buvo vykdomi sausinamosios melioracijos darbai, kurie turėjo įtakos žemėveikšlių plotų struktūrai. Buvo pašalinami menkaverčiai miškai, krūmynai, sausinamos pelkutės, tarpukalvių pievos. Šio proceso rezultatas matyti 1988 m. plane¹² (3 pav.). Didžiojoje teritorijos dalyje melioracijos metu buvo „nušluotos“ pievos, ganyklos, krūmai, mažesni miškeliai, sunaikinti ir ariamosios žemės sklypai, tačiau visiškai nebuvo paliesti vienkieminiai – jie išliko iki šių dienų. Numelioruota teritorija paversta kultūrine ganykla.

Iki šiol nepakito ganyklinė žemėnauda Bajorų kaimo teritorijoje – ir to-

¹⁰ Utenos apskrities Tauragnų valsčiaus Bajorų kaimo žemės vienkieminiais išskirstymo planas, M 1:5 000 (1934), *Lietuvos centrinis valstybės archyvas*, f. 1250, ap. 4, b. 20/688.

¹¹ Utenos rajono „Aušros“ kolūkio planas, M 1:10 000 (1964), *Valstybinio žemėtvarkos instituto archyvas*.

¹² Utenos rajono T. Tilvyčio žemės ūkio įmonės planas, M 1:10 000 (1988), *Valstybinis žemėtvarkos institutas*.



liau ji yra šienaujama, ganomi gyvuliai. Tačiau dėl blogos drenažo būklės tarpukalvėse ima atsirasti drėgmę mėgstančių žolių, formuojasi krūmeliai. Kai kuriose tarpukalvėse vanduo netgi išeina į paviršių. Taigi tarpukalvės pelkėja (3 pav. foto-nuotrauka). Ir jei ateityje nebus imtasi priemonių, nebus tvarkomos melioracinės sistemos, galima prognozuoti, kad teritorija ims panašėti į sovietmečio pradžioje buvusiąją (daug krūmelių, menkaverčių miškelių, pelkučių).

Įvertinus dabartinę žemėnaudos situaciją pagal 10 lentelėje pateiktus 1996 m. duomenis bei fotomedžiagą (3 pav.), galima konstatuoti, kad Klykių kadastro vietovės teritorijoje, kaip ir visoje Tauragnų seniūnijos teritorijoje, žemėnauda yra ekstensyvi ir tai susiję su sumažėjusiu visuomenės ūkiniu aktyvumu. Tokios žemėnaudos rezultatai – toliau didėjantis natūralių žemėveikusių plotų skaičius ir mažėjantis žemės ūkio naudmenų plotų skaičius.

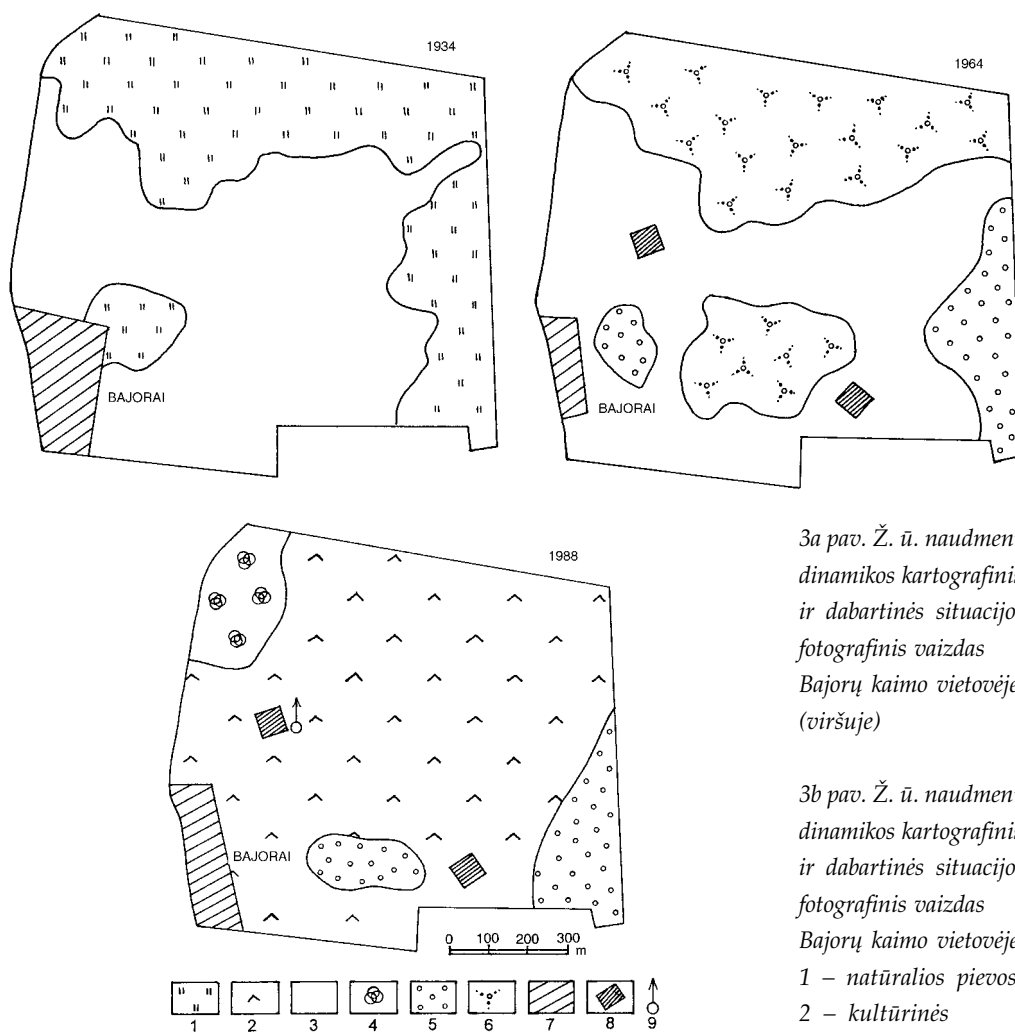
Žemėvaldos ir žemėnaudos kaitos požiūriu tarpukaris (1918–1940 m.), o ypač okupacijų penkiasdešimtmetis (1940–1990 m.) – tai didelių permainų laikotarpis visame krašte ir mūsų analizuojamoje teritorijoje. Nebuvo „ramesnis“ ir paskutinis XX a. dešimtmetis. Tai žemės nuosavybės atkūrimo metas, tebevykdoma žemės reforma.

Straipsnyje aptarėme, tiesa, labai apibendrintai, praėjusio šimtmečio – dinamiško ir net tragiško laikotarpio – svarbiausius žemėvaldos ir žemėnaudos kaitos bruožus nedidelėje vieno valsčiaus teritorijoje. Daug kas keičiasi dabar, bus keičiama ir ateityje. Nesūmame vertinti šių pokyčių prielaidų ir pasekmių, tačiau svarbu pabandyti suvokti, kaip kaimo ateitį išivaizduoja tų apylinkių žmonės ir kokias prognozes pateikia šiuos procesus tiriantys mokslininkai.

Geografijos instituto mokslininkų grupė 2000 m. tyrė agrarinės žemėnaudos konversiją (transformaciją) viename iš sudėtingiausių žemės ūkiui regionų – Šiaurės Rytų Lietuvoje ir atliko nemažai tyrimų mūsų analizuojamojoje teritorijoje – dabartinėje Tauragnų seniūnijos teritorijoje¹³. Manome, kad tikslinga apžvelgti pagrindinius šių tyrimų rezultatus.

Buvo analizuota įvairi statistinė, projektinė ir mokslinių publikacijų me-

¹³ Agrarinės žemėnaudos konversijos pasekmių prognozė. *Mokslinė ataskaita*, temos vykdytojai: Miilius J., Ribokas G., Burneika D., Bagočiūtė A., Vilnius, 2000, p. 49.



3a pav. Ž. ū. naudmenų dinamikos kartografinis ir dabartinės situacijos fotografinis vaizdas Bajorų kaimo vietovėje (viršuje)

3b pav. Ž. ū. naudmenų dinamikos kartografinis ir dabartinės situacijos fotografinis vaizdas Bajorų kaimo vietovėje:

1 – natūralios pievos,
2 – kultūrinės ganyklos,
3 – ariamoji žemė,
4 – smulkios sąskaidos natūralių ganyklų ir miškelių bei pelkučių sklypų teritorija,
5 – miškai,
6 – krūmynai,
7 – kaimavietė,
8 – vienkiemiai,
9 – fotografavimo taškas ir kryptis

džiaga. Ypač vertinga informacija laikyta vietinių žemės savininkų nuomonė. Buvo surengta sociologinė apklausa. Anketoje pateikta 12 klausimų, kurie padėtų išsiaiškinti:

- ar tai nuolat šioje seniūnijoje gyvenantis žemės savininkas;
- kaip pats savininkas vertina savo žemės kokybę;
- kaip turima žemė yra naudojama;
- ar savininkas norėtų keisti žemės paskirtį, kas ir kaip turėtų tai atlikti;
- ar pakeitus žemės paskirtį savininkas norėtų, kad pasikeistų žemės nuosavybės forma;
- kokie yra pagrindiniai pragyvenimo šaltiniai ir kokią įtaką jiems turėtų žemėnaudos transformacija;
- ar pakeitus žemės paskirtį liktų kaime ir ar kas nors ateityje žada ūkininkauti šioje žemėje;
- be to, buvo surinkta žinių apie respondentus.



*Dabartinis Bajorų
kaimo kraštovaizdis.
2001 m. balandis.
J. Lukškaitės nuotr.*

Respondentai apklausai atrinkti atsitiktinės atrankos metodu, apklausiant tiek seniūnijos centro – Tauragnų, tiek aplinkinių kaimų (Taurāpilio, Sėlos, Klykių ir kt.) žemės savininkus. Iš viso seniūnijoje apklaustas 31 respondentas. Stengtasi apklausti ir atokiausių, toliausiai nuo pagrindinių kelių ar gyvenviečių nutolusių kaimų (Šeimatės, Daunorių ir kt.) žemės savininkus. Tai yra ten, kur respondentų žemės valdos esti nepatogiose ūkininkavimui vietose, kur žemės ūkio veikla yra neefektyviausia (ekonominiu požiūriu) ir kur žemėnaudos transformacija turėtų būti pradėta anksčiau nei kitur.

- Iš visų apklaustųjų, turinčių žemės nuosavybę Tauragnų seniūnijoje (tai yra galinčių daryti įtaką žemėnaudos transformacijai), 85% buvo nuolat gyvenantys ir 15% – atvykstantys iš kitų vietovių (Vilniaus, Utenos). Nemažas skaičius sodybų su aplink jas esančia žeme (ypač prie ežerų ar šiaip vaizdingose vietose) priklauso kitur gyvenantiems, kurie tą žemę naudoja beveik išimtinai rekreaciniais tikslais. Vidutinis žemės valdos plotas buvo 9 ha. 95% respondentų žemė buvo jų nuosavybė ir tik 5% – ją nuomojo.
- Tauragnų seniūnijos žemės (pagal sudarytas metodikas) priskiriamos nenašių žemių kategorijai, tačiau buvo įdomu sužinoti, kaip savo žemę vertina patys savininkai. Paklausus nuomonės dėl valdomos žemės kokybės, išaiškėjo, kad tik vienas savininkas savo žemę įvertino kaip našią (gerą). 71% respondentų mano, kad jų žemė nenaši, ir 25% įvertino kaip vidutinę (įvairią). Akivaizdu, jog absoliuti dauguma žemės savininkų mano, kad jų žemė yra nenaši ir kad sąlygos žemės ūkio veiklai nėra palankios.
- Žemėnaudos transformacijos eigai bei tempams turi įtakos ir dabartinis žemės naudojimas. Atlikus apklausą dėl žemės naudojimo, paaiškėjo, kad 60% respondentų savo žemę nau-

doja žemės ūkio gamybai, 17% – poilsiui, 14% – kitoms reikmėms ir 9% nenaudoja iš viso. Poilsiui žemę naudoja ne nuolat šiose vietose gyvenantys žemės savininkai. Nors dauguma respondentų žemę naudoja žemės ūkiui, tačiau pats naudojimo intensyvumas nėra didelis ir (Tauragnų seniūnijos žemėtvarkininko duomenimis) kasmet mažėja. To paties šaltinio duomenimis, dabar Tauragnų seniūnijoje ariama tik apie 10–15% anksčiau dirbamos žemės. Visoje seniūnijos teritorijoje yra tik vienas ūkininkas, laikantis daugiau nei 20 karvių. Prekinių grūdų auginimu užsiima praktiškai taip pat vienas ūkininkas, kuris paveldėjo buvusią dvaro žemę (geresnio našumo) ir augina daugiau nei 30 ha kviečių ir kitų javų. Kiti žemės savininkai grūdų parduoda labai mažai, juos daugiausia sunaudoja savo reikmėms.

- Svarbiausias žemėnaudos transformacijos klausimas, kurį buvo norima sužinoti – ar norėtų žemės savininkai, kad jų žemės ūkio naudmenos būtų visiškai užsodintos mišku. Absoliuti dauguma (70%) atsakė, kad to nenorėtų. Tarp pagrindinių priežasčių nurodė tokias. Daugelis ir taip turi mažai dirbamos (ariamios) žemės, o miškų bei krūmynų ir taip pakanka. Tuos nedidelius dirbamos žemės plotus, kur jų tėvai ir protėviai dirbo, norėtų išsaugoti ateinančioms kartoms. Be to, nors Tauragnų seniūnijoje ir taip daug miškų, žmonės baiminasi, kad Nacionalinio parko teritorijoje esančias dirbamas žemes užsodinus mišku, jie nebegalės savarankiškai jose tvarkytis, visur reikės „valdžios“ leidimo. Tie, kurie žemę naudoja poilsiui, atsakė, kad, užsodinus mišku, pablogėtų vaizdas, sodyba liktų miške, nebūtų matyti ežero ir panašiai. Tik 4% norėtų, kad jų visos žemės ūkio naudmenos būtų apsodintos mišku, o 11% sutiktų, kad būtų apsodinta dalis žemės ūkio naudmenų. Kiti 15% neturėjo nuomonės šiuo klausimu. Taigi matyti, kad nors dauguma savo žemę laiko ne našia ir neišnaudoja jos intensyviai, tačiau nenorėtų visiškos žemės ūkio naudmenų transformacijos į miškus.
- Paklausus, ar žemės savininkai liktų kaime, jei jų žemės ūkio naudmenos būtų visiškai užsodintos mišku, 81% atsakė, kad bet koku atveju liktų kaime todėl, kad neturi kur išvykti arba nenori keisti gyvenamosios vietos, kur gimė ir užaugo. Tik 4% išvyktų, o 15% sudaro tie, kurie ir dabar nuolat kaime negyvena, o atvažiuoja tik poilsio.
- Visame tirtame regione nuo pat žemės reformos pradžios stebimas žemės ūkio intensyvumo mažėjimas. Atsiėmę žemę savo nuosavybėn, ne visi naudoja ją pagal ankstesnę paskirtį. Be to, Tauragnų seniūnijos demografinė padėtis artima visai Rytų Lietuvai – kaime mažėja darbingo amžiaus gyventojų.

Todėl vienas iš svarbesnių klausimų – ar kas nors ateityje žada ūkininkauti (užsiimti žemės ūkio veikla) dabartinėje žemėje. Tik 7% atsakė, kad ir ateityje kas nors iš jų šeimos narių tikrai ūkininkaus jų žemėje. 30% nežino ir net 63% pripažino, jog po jų niekas nežada verstis žemės ūkio veikla. Tai reiškia, kad absoliuti dauguma dabar žemės ūkiui naudojamoms teritorijoms ateityje nebus dirbama, nes nebus perėmėjų, o tikėtis, kad tuo užsiims naujieji žemės savininkai, yra nerealu. Taip pat nerealu tikėtis, kad ateityje pasikeistų (padidėtų) žemės ūkio produkcijos supirkimo kainos ar labai padidėtų valstybės parama. Jei to neįvyks, greitu laiku žemės pradės dirvonuoti, o vėliau savaime užžels krūmais ir mišku.

Taigi susidaro paradoksali padėtis: žmonės nenori, kad jų žemės ūkio naudos būtų užsodintos mišku, tačiau jų valdose gana greitai nebus kam ūkininkauti ir ta žemė savaime užžels. Todėl reikalingas didelis aiškinamasis darbas tarp žemės savininkų, siekiant paveikti jų nuomonę ir miškų plėtrą padaryti ne savaiminę, o reguliuojamą.

Atliktų tyrimų rezultatai leidžia teigti, kad Tauragnų seniūnijos ir kitų analogiškų nenašių žemių teritorijų perspektyvinis naudojimas vis dėlto sietinas su šių teritorijų miškingumo didinimu ir turizmo plėtojimu. Tačiau laikoma, kad skypų parinkimą miškui sodinti, greta kitų veiksnių, reikėtų pagrįsti ir kraštovaizdžio estetinio vertinimo motyvais.

Sudėtinga numatyti, bent jau preliminariai, kaip geriausiai tvarkyti konkrečias teritorijas ateityje. Čia gvildename vieno mokslinio tyrimo, tiesiogiai susieto su mūsų analizuojama teritorija, medžiagos¹³ komentarą. Nenorėtume straipsnio užbaigti tokiu kiek liūdnuoku apibendrinimu: netolimoje ateityje Tauragnų apylinkės – šimtmečiais buvęs žemės ūkio kraštas – apaugs mišku. Bet miškas šiuolaikinėje technogenizuotoje Europoje – didelis turtas! Tad reikia tikėtis, kad šis kraštas neliks be žmonių.

Straipsnis „Versmės“ leidykloje gautas 2001 11 28, spaudai parengtas 2005 05 30.

Straipsnis spausdintas „Lietuvos valsčių“ serijos monografijoje „Tauragnai“, Vilnius, *Versmė*, 2005, p. 92–103 (vyriausiasis redaktorius sudarytojas Venantas Mačiekus).

Straipsnis interneto svetainėje www.ilt.lt skelbiamas nuo 2006 11 21.