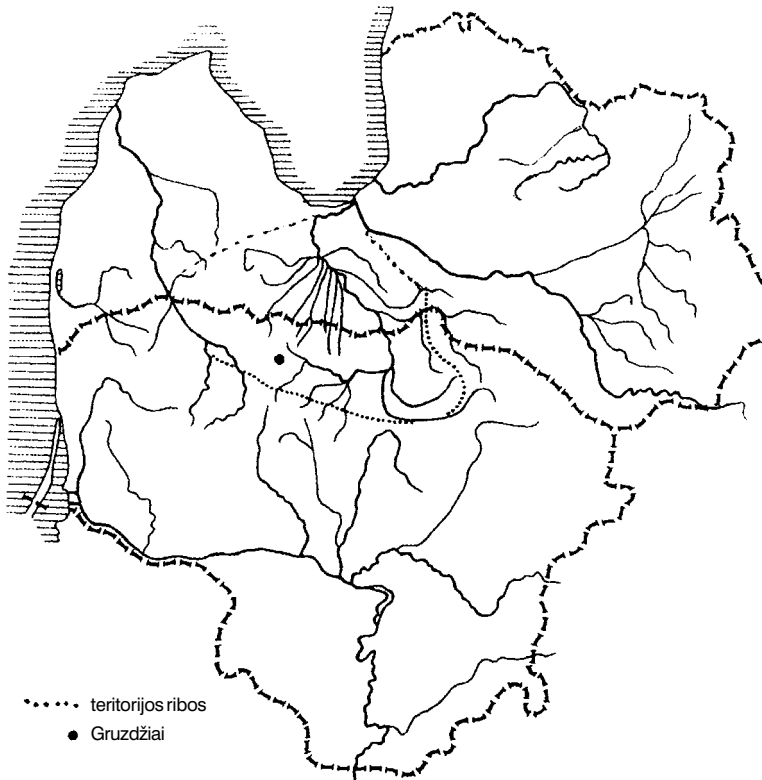


## Žiemgališka Gruzdžių žemė

Ilona Vaškevičiūtė

Lietuvos istorijos institutas



1 pav. Žiemgalos teritorija

Žiemgalos žemės driekėsi palei Mūšos–Lėveņs lygumą. Amžiais jos plotai plėtėsi į pietus bei rytus ir Lietuvos valstybės kūrimosi išvakarėse žiemgaliai dabartinėje Lietuvos teritorijoje buvo apsigyvenę nuo Ventos ir Virvytės santakos vakaruose iki Apaščios upės rytuose. Pietuose Žiemgalos riba pagal žiemgalių paliktus paminklus vedama dabartiniu Šiaulių bei Panevėžio rajonų šiauriniais pakraščiais. Šiaulių rajonas yra ta vieta, kur susieina žemaičių ir žiemgalių gyventi plotai. Pietinė rajono dalis įėjo į žemaičių, o šiaurinė į žiemgalių gyventas žemes. Į pietryčius nuo jų – aukštaičių gyventi plotai. Taigi etniniu požiūriu šis Lietuvos kraštas yra vieta, jungianti tris artimas gentis, tris baltiškas kultūras. Mus dominančios Gruzdžių apylinkės priešistorės laikotarpiu buvo apgyventos žiemgalių (1 pav.).

Iki genčių susidarymo šiaurinėje Lietuvos ir pietinėje Latvijos dalyje nuo pat Žemaičių aukštumos vakaruose iki Dauguvos upės šiaurės rytuose ir Rygos įlankos šiaurėje nuo pirmųjų amžių po Kr. egzistavo Pilkapių su akmenų vainikais kultūrinė sritis. Socialiniai ir ekonominiai procesai lėmė, kad apie V a. po Kr. šioje didžiulėje teritorijoje susiformavo keturios gentys: vakarinėje dalyje – žemaičiai, šiaurinėje – žiemgaliai, šiaurės rytinėje – sėliai ir latgaliai.

Visų baltų genčių ekonominis lygis, gyvenimo būdas, religija buvo vienodi. Savo gyvenvietes bendru baltų papročiu žiemgaliai kūrė piliakalniuose ir prie jų

buvusiose gyvenvietėse. Dabar lietuviškojoje Žiemgalos dalyje žinome apie 20 piliakalnių, o latviškojoje – 25. Mus dominančioje Gruzdžių apylinkėje yra tik vienas piliakalnis. Jis įrengtas Šiupylių kaimo pietrytinėje dalyje, prie pelkės, aukštesnėje kalvoje, kurios šlaitai nuo pelkės statesni, siekia 3–4 m aukščio, o nuo gretimų laukų nuolaidesni, tik 2–3 m aukščio. Aikštelė 30 × 20 m dydžio. Vakariniame aikštelės gale – pylimas. Piliakalnio aikštelėje įrengtos kaimo kapinaitės. Tačiau piliakalnis netyrinėtas<sup>1</sup>.

Piliakalniai – tai įtvirtintos gyvenvietės su gynybine sistema, gyvenamaisiais ir ūkiniais pastatais. Remiantis piliakalnių tyrinėjimų medžiaga, galima drąsiai teigti, jog žiemgalių piliakalniai ir gyvenvietės nė kiek nesiskyrė nuo kitų baltų genčių įrengtų piliakalnių. Todėl, tiriant baltų genčių kultūras, didžiausias dėmesys tenka laidojimo paminklams. Pastarųjų žiemgalių žemėje priskaičiuojame iki 130<sup>2</sup>.

Gruzdžių apylinkėse žinome 5 kapinynus – Maniūšių, Mažeikių, Norvaišių, Račių ir Valdomų. Kapinynai susilaukė ir kiek didesnio tyrinėtojų dėmesio.

Maniūšių kapinynas aptiktas ariant lauką. Čia rasta žmonių kaulų ir žalvarinių papuošalų. Bet tik vienas VI–VII a. datuojamas kryžinis smeigtukas pateko į Kauno Vytauto Didžiojo karo muziejų<sup>3</sup>. Panašių duomenų turime ir iš Norvaišių kapinyno. Čia į Šiaulių „Aušros“ muziejų iš ardomo lauko pateko keletas IX–XIII a. datuojamų papuošalų<sup>4</sup>. Buvo bandoma tyrinėti ir Račių kapinyną, tačiau tai buvo tik žvalgomąjį pobūdį tyrinėjimai, kurių metu aptikta suardytų kapų pėdsakų. Kapinynas datuojamas III–XII a.<sup>5</sup>

Didesnio dėmesio susilaukė Valdomų kapinynas. Jį tyrė Naudužas 1955 m.<sup>6</sup>, A. Tautavičius 1963 m.<sup>7</sup> ir B. Salatkienė 1989 m.<sup>8</sup> Tyrimų metu aptikta VIII–XI a. ir XVI–XVII a. palaidojimų.

Mažeikių kapinynas yra kiek vėlesnio laikotarpio, datuojamas XVI–XVII a. Jį 1987–1989 m. tyrinėjo šio straipsnio autorė<sup>9</sup>. Kapinynas yra Šiaulių rajone, Gruzdžių apylinkėje, Mažeikių kaime, 2 km į V nuo Šiupylių gyvenvietės, kelio Gruzdžiai–Kursėnai dešinėje pusėje. Kapinynas yra aukštesnėje kalvelėje, kurios ŠR pakraštyje – XIX–XX a. pradžios kaimo kapinaitės. Per trejų metų tyrimų sezoną iširtas 1 100 kv. m plotas, surasti 204 kapai.

Gentys viena nuo kitos skiriasi savo laidojimo papročiais, dedamomis įkapėmis, jų dėjimo į kapą tvarka bei gausa. Žiemgaliai per visą genties egzistavimo laikotarpį savo mirusiuosius laidojo nedegintus, plokštiniuose kapinyuose. Kapinynai būdavo įrengiami ant aukštesnės kalvelės, netoli kurios tekėdavo upelis. Matyt, buvo tikėta, jog vanduo skiria mirusiųjų pasaulį nuo gyvųjų. Kapinynai gyvavo ilgą laiką – patys didžiausi įkurti V a., o laidota juose iki pat XII a. Yra ir tokių kapinynų, kuriuose mirusieji, praėjus 200–300 metų, vėl pradėdami laidoti. Būtent toks yra Valdomų kapinynas, esantis Gruzdžių žemėje.

<sup>1</sup> Lietuvos TSR archeologijos atlasas, Vilnius, 1975, t. 2, p. 165.

<sup>2</sup> Vaškevičiūtė I. Žiemgaliai V–XII amžiuje, Vilnius, 2004, p. 131.

<sup>3</sup> Lietuvos TSR archeologijos atlasas, Vilnius, 1977, t. 3, p. 66.

<sup>4</sup> Ten pat, p. 77.

<sup>5</sup> Ten pat, p. 118.

<sup>6</sup> Naudužas J. Šiaulių r. Gruzdžių apyl. Valdamų k. aptikto kapinyno aprašymas, Lietuvos istorijos instituto rankraštynas (toliau – LIIR), f. 1, b. 108.

<sup>7</sup> Tautavičius A. Valdamų kapinyno, Gruzdžių apyl., Šiaulių r., 1963 m. kasinėjimų ataskaita, LIIR, f. 1, b. 108.

<sup>8</sup> Salatkienė B. Valdamų kaimo (Šiaulių r.) 1989 m. tyrinėjimai, LIIR, f. 1, b. 1656.

<sup>9</sup> Vaškevičiūtė I. Mažeikių (Šiaulių raj.) XVI–XVII a. kapinynas, Lietuvos archeologija, Vilnius, 1995, t. 11, p. 290–316.

Savo mirusiųsios žiemgaliai laidojo negiliai, vos 40–60 cm gylyje nuo dabartinio žemės paviršiaus. Duobes kasė stačiakampes 280 × 60–220 × 50 cm dydžio. V–VII a. mirusiųsios dažniausiai laidojo be karstų, įvyniotus į audinį. Tą rodo kartais randami virš mirusiųjų rankų smeigtukai. Nuo VIII a. bent dalis mirusiųjų palaidoti skobtiniuose karstuose. Per visą laikotarpį mirusiųsios guldė ant nugaros, ištiestomis kojomis ir ant krūtinės sudėtomis rankomis. Žinomi ir dvigubi palaidojimai. Šis reiškinys Žiemgaloje retas, ir matyt, vienoje duobėje paguldyti kartu mirę ar žuvę giminaičiai. Dar vienas žiemgaliams būdingas laidosenos bruožas – priešpriešinė mirusiųjų orientacija pasaulio šalių atžvilgiu. Vyrus ir moteris laidojo priešinga kryptimi – jei vyrai orientuoti galvomis į Š, tai moterys į P. Čia pastebėta ir dar viena priešprieša. Jaunos mergaitės laidotos priešinga kryptimi nei suaugusios moterys<sup>10</sup>. Tačiau vienos kokios nors orientacijos visoje Žiemgaloje nebuvo. Vienuose kapinyuose vyrauja Š–P kryptis, kituose R–V. Toks krypties nepastovumas sietinas su mirusiųjų pasaulio įvaizdžiu. Manoma, jog mirusieji buvo orientuojami į artimiausias šventvietes<sup>11</sup>.

Egzistavo dar vienas žiemgaliams būdingas laidosenos bruožas, kuris nepastebėtas kitose gentyse. Jis susijęs su mirusiųjų laidojimo krypties pokyčiais. Apie VIII a. vyrai tarsi „pasikeičia vietomis“ su moterimis. Jeigu V–VII a. vyrai laidoti galva į V, tai VIII a. jau į R. Moterys atvirkščiai. Todėl, tiriant šio laikotarpio kapinytus, kartais atrodo, jog nesilaikyta jokios laidojimo krypties. O iš tiesų vieni mirusieji laidoti laikantis senųjų, kiti jau naujų papročių. Su kuo susiję šie pokyčiai, šiandien pasakyti dar negalime.

Žiemgaliai savo mirusiųsios laidojo su gausiomis įkapėmis. Tikėta, jog mirusiam žmogui prireiks jo turėtų daiktų ir kitame pasaulyje.

Pagal nusistovėjusius papročius visi į kapą įdedami daiktai turėjo savo vietą: papuošalai randami padėti taip, kaip jie buvo nešiojami – galvos dangos papuošalai randami ant mirusiojo galvos arba šalia (pastarieji, matyt, nuslinkę), antkaklės, karolių apvaros – ant kaklo, segės ir smeigtukai – krūtinės srityje, apyrankės ant rankų, žiedai ant pirštų ir t. t.

Ginklai dėti taip pat griežtai nusistovėjusia tvarka. Beveik visi vyrai laidoti su ietimis. Ietys kape padėtos taip, kad šalia galvos, vienoje ar kitoje jos pusėje randama nuo 1–2 iki 5–6 ietigalių. Daugiausia ietys dėtos dešinėje mirusiojo galvos pusėje. Ietigaliai guli ir vienas ant kito, ir vienas šalia kito. Jeigu randama keletas ietigalių, tai jie dažniausiai skirtingų dydžių ir net formų. Dėti į kapus kartu su mediniais kotais, kurių dabar randami tik likučiai ietigalių įmovose. VIII–XII a. kapuose yra gausiau ietigalių: V–VII a. kapuose rasta po 1–2 iečių antgalius, o vėlyvuose kapuose – 3–4 ar net po 5–6.

Be ietigalių, vyrų kapuose randama ir kovos peilių. V–VII a. – tai siauras ilgas peilis, padėtas kairėje kojų pusėje ir nukreiptas kotu galvos link, o ašmenimis – į kapo duobės vidų. VIII–XI a. naudoti platieji kovos peiliai – kalavijai. Jie dėdami skersai dubens kaulų ar kiek įstrižai šlaunikaulių, kotu dešinės rankos link (2 pav.). Tokie peiliai-kalavijai – viena iš būdingiausių žiemgališkų įkapių. Čia

<sup>10</sup> Vaškevičiūtė I. Stungių kapinytas, *Lietuvos archeologija*, Vilnius, 1995, t. 20, p. 225–262.

<sup>11</sup> Žulkus V. Tarpgentinės dykros ir mirusiųjų pasaulis baltų pasaulėžiūroje, *Vakarų baltų archeologija ir istorija*, Klaipėda, 1989, p. 107–116.

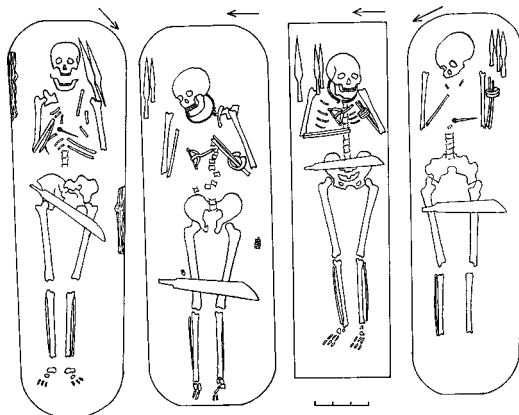
jų rasta gausiausiai, ir į kapą jie dėti kitaip nei kaimyninėse gentyse. Be žiemgalių, jais naudojami žemaičiai ir latgaliai<sup>12</sup>. Žemaičių kapuose toks peilis randamas padėtas ir prie mirusiojo šono, lygiagrečiai jam, o latgaliai tokios griežtos tvarkos visai nesilaikė. Todėl jie randami padėti ir skersai dubenkaulių, ir išilgai mirusiojo griaučių<sup>13</sup>. Žiemgaloje buvo žinomi ir vienašmeniai kalavijai, tačiau jais naudotasi retai.

Žiemgalių kapuose itin gausu ginklų, o darbo įrankių juose nedaug.

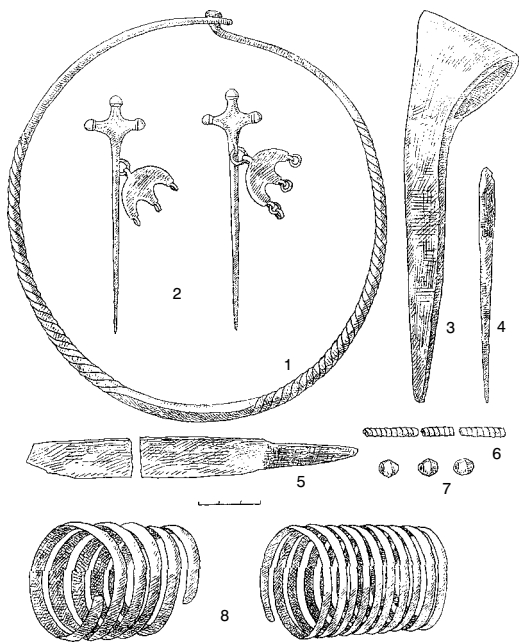
V–VII a. vyrų kapuose dešinėje galvos ar juosmens pusėje dar galim rasti kirvį, kurio ašmenys nukreipti į mirusįjį, kotas – kojų link. Jie daug gausesni IV–V a. VIII–XI a. kapuose kirvių vis rečiau. Matyt, šis paprotys nyko. Iš kitų vyro darbo įrankių reikėtų paminėti peiliukus, kurie taip pat randami kojų–juosmens srityje, o kartais būna padėti įstrižai šlaunikaulių, kartu su plačiuoju kovos peiliu. Kojų–juosmens srityje retkarčiais randamos peikenos (vedegos) bei buitinės apeigų paskirties įkapės – geriamieji ragai, pincetai, taip pat ir pentinai ar žąslai.

Moterims į kapus dėti kapliai, peiliukai, ylos, adatos, verpstukai. Vienas būdingiausių žiemgalių moterų darbo įrankių – kaplys (3:3 pav.). Jis dedamas šalia kairiojo blauzdikaulio ar šlaunikaulio, kotu galvos link, ašmenimis į kapo vidų. Rečiau jie būna padėti kojų gale ar prie galvos. Peiliukas, dažniausiai lenkta viršūne, dedamas juosmens srityje, kitos įkapės – peiliukai tiesia nugarėle, adatos, verpstukai, ylos – randamos taip pat juosmens ir kiek rečiau galvos srityje.

Papuošalai kape randami tose vietose, kur ir buvo nešioti. V–VII a. vyrų drabužis buvo susegamas sege. Tuo metu nešiotos įvairios lankinės segės. Ka-



2 pav. Žiemgalių vyrų kapai



3 pav. Moters kapo Nr. 7 iš Stungių kapinyno (Joniškio r.) įkapės: 1 – antkaklė su kabliuku ir kilpele; 2 – kryžiniai smeigtukai su mažomis buoželėmis; 3 – kaplys; 4 – yla; 5 – peiliukas; 6 – įvijis; 7 – karoliukai; 8 – įvijinės apyrankės

<sup>12</sup> Volkaitė-Kulikauskienė R. *Lietuviai IX–XII amžiais*, Vilnius, 1970, p. 191; Lietuvos TSR archeologijos atlasas, Vilnius, 1978, t. 4, p. 124; *Lietuvių materialinė kultūra IX–XIII amžiuje*, Vilnius, 1978, kn. 1, p. 24; Kazakevičius V. *Geležies amžiaus baltų ginkluotė* (habilitacinis darbas), Vilnius, 1998, p. 30, 46.

<sup>13</sup> *Latvijas PSR archeologija*, Rīga, 1974, p. 241.



puose jų randama po vieną krūtinės srityje, vienoje ar kitoje jos pusėje. Retkarčiais vyro kape randamas ir smeigtukas. Dažniausiai padėtas ant krūtinės, rečiau – juosmens srityje. Kai kada drabužis būdavo susegamas ir sege, ir smeigtuku. Tada abu šie papuošalai randami ant krūtinės gulintys lygiagrečiai vienas kitam. Vyrai puošėsi apyrankėmis. Jos randamos uždėtos ant kairės rankos, po vieną. Laidota ir su antkaklėmis. Tokia pat papuošalų dėvėjimo ir dėjimo į kapą tvarka išliko ir VIII–XI a.; pasikeičia tik papuošalų formos ir pagausėja kapų su antkaklėmis (4 pav.).

Moterų kapuose papuošalų gausiau ir jie įvairesni. V–VII a. kapuose randami apgalviai, kartais dar ir įvijų vainikas. Krūtinės srityje būtinai esti smeigtukų pora, sujungta grandinėlėmis, ant abiejų rankų dėvėtos apyrankės (3:2,8 pav.). Kai kurios moterys laidotos su antkaklėmis (3:1 pav.). VIII–XI a. kapuose rečiau randami apgalviai, tačiau dažniau puošiasi antkaklėmis ir nešiotos ne po vieną, o po 2–3 ar net 4. Smeigtukai ir toliau išliko mėgstamiausiu papuošalu; ir toliau puošiasi apyrankėmis, kurias dažniausiai nešiojo ant abiejų rankų vienodos formos. Kai kurių moterų kapuose rastos segės, kartais nešiotos kartu su smeigtuku (5 pav.).

Vaikų įkapės negausios (6 pav.). Kaip ir suaugusių kapuose, peties ar juosmens srityje randami peiliukai, o berniukai paaugliai laidoti su ietimis. Drabužių puošė segė, smeigtukas, ant kaklo dažnai randamas vienas karoliukas, ant rankos apyrankė. Tiriant vaikų kapus pastebėta, kad dalis papuošalų, dedamų vaikui į kapą, buvo

4 pav. Žiemgalio vyro drabužių rekonstrukcija pagal Stungių kapinyno kapą Nr. 2

5 pav. Žiemgalės moters drabužių rekonstrukcija pagal Stungių kapinyno kapą Nr. 26

6 pav. Žiemgalės mergaitės drabužių rekonstrukcija pagal Stungių kapinyno kapą Nr. 14

gaminami paskubomis, t. y. iš suaugusiųjų nešiotų didesnių papuošalų padaryti vaikiški. Jie sumažinti ir pritaikyti vaiko rankytei ar kakliukui. Panašus reiškinys pastebėtas ir kituose baltų genčių laidojimo paminkluose Maudžioruose, Kairėnėliuose, Plinkáigalyje.

Išsiaiškinę, kas būdinga žiemgaliams, galime drąsiai teigti, jog apie Gruzdžius esantys kapynynai yra žiemgališki, o Gruzdžių apylinkės buvo Žiemgalos žemė.

Žiemgalių žemės ne kartą kentėjo nuo atsibrovėlių kalavijuočių. Šiaurinė Žiemgalos dalis netgi įėjo į jų sukurtą Livonijos valstybę. Pietinės žemės liko ištuštėjusios, nes gyventojai buvo arba išžudyti, arba per prievartą išvežti į Kuršą, o dalis pasitraukė į Lietuvą. Tik praėjus 200–300 metų, į šias žemes atsikelia gyventojai iš dabartinės Žemaitijos ir Aukštaitijos regionų. Čia statomos bažnyčios, įsikuria dvarai, auga kaimai.

Šiandien išvesti tiesiogines sąsajas tarp vietos gyventojų ir žiemgalių – negalime. Tam trukdo buvęs Žiemgalos ištuštėjimas. Šituos teiginius paliudija ir kalbininkų darbai. O dosni žiemgalių žemė, turinti garbingą praeitį, paliko ženklus pėdsakus ir dabartinėje žmonių savimonėje. Domėjimasis senąja Žiemgalos praeitimi, jos kovų su kalavijuočiais istorija, senąja kalba šiandien vis labiau auga ir apima platesnius gyventojų sluoksnius, vis daugiau šio krašto žmonių savo šaknis sieja su Žiemgala ir nenori savęs sutapatinti nei su garbingais žemaičiais, nei su galingais aukštaičiais. Šio krašto gyventojai didžiuojasi, galėdami vadintis Žiemgaliais.

Išdidžiais žiemgaliais pelnytai gali vadintis ir Gruzdžių žmonės.

Straipsnio rankraštis įteiktas 2004 10 11, serijos „Lietuvos valsčiai“ Mokslo darbų komisijos įvertintas 2009 06 02, skelbti parengtas 2009 08 17.

Straipsnis spausdintas „Lietuvos valsčių“ serijos monografijoje „Gruzdziai“, I dalis, Vilnius, *Versmė*, 2009, p. 85–90 (vyr. redaktorius ir sudarytojas *Damijonas Šniukas*).

Straipsnio kalbos redaktorius *Albinas Masaitis*, korektorė *Rasa Kašėtienė*, anglų k. redaktorius, vertėjas *Aloyzas Pranas Knabikas*.

Straipsnio priedai, skelbiami atskirai (tam skirtuose leidinio skyriuose):

1. Straipsnio santraukos lietuvių ir anglų kalbomis.
2. Žinios apie autorių.

© Skelbiant ar bet koku būdu panaudojant bet kurį svetainės [www.llt.lt](http://www.llt.lt) tekstą ar jo dalį kartu su juo privaloma skelbti interneto svetainės „Lietuvos lokaliniai tyrimai. [www.llt.lt](http://www.llt.lt)“ visą nesutrumpintą pavadinimą, straipsnio autorių, straipsnio pavadinimą, „Lietuvos valsčių“ serijos ir monografijos, kuriai straipsnis parašytas, pavadinimus bei straipsnio pirmojo paskelbimo serijos monografijoje ir jo paskelbimo svetainėje [www.llt.lt](http://www.llt.lt) datas (jei šios datos sutampa, skelbiama viena – paskelbimo svetainėje [www.llt.lt](http://www.llt.lt) data).