

# XX amžiaus pirmosios pusės Kriukų valsčiaus vietovardžių daryba

Nerija Jodelienė

Šiaulių universitetas

## Įvadas

Valsčiais Lietuva suskirstyta po baudžiamos panaikinimo. Nepriklausomos Lietuvos metais jų ribos beveik sutapo su bažnytinių parapijų ribomis – į valsčiaus teritoriją įėjo parapijai priklausantys kaimai. Tokios dvigubos ribos lėmė tai, kad valsčiuose formavosi savitas kultūrinis, ekonominis, socialinis gyvenimas, šiandien dominantis įvairius tyrinėtojus.

Šiame straipsnyje pateikiamo tyrimo objektas – XX a. pirmosios pusės Kriukų valsčiaus, priklausiusio Šiaulių apskrčiai, vietovardžiai. Per vieną tikrinės leksikos sluoksnį – vietovardžius, jų darybą – bandoma atskleisti šio regiono savitumą. XX a. pirmojoje pusėje Lietuvos švietimo ministerijos Valstybės archeologijos komisija organizavo visuotinę lietuvių vietovardžių rinkimą. Tam buvo parengta „Instrukcija Lietuvos žemės vardynui surašyti“ (Alminauskis, 1934). Daugiausia vietovardžius užrašinėjo mokytojai ir girininkai. 1935 m. Kriukų valsčiaus vietovardžius užrašė mokytojai Jonas Čelkys, Eugenija Lesytė, Alfonsas Jurevičius, Mykolas Budrys, Juozas Indrulaitis, Juzė Norvaišaitė. Jų užpildytos „Žemės vardu“ anketos saugomos Lietuvių kalbos instituto Vardyno skyriaus fonduose. 2001 m. šio straipsnio autorė iš minėtų anketų išrašė visus straipsnyje analizuojamus Kriukų valsčiaus vietovardžius. Jų sąrašas papildytas gyvenamųjų vietų vardais, vandenvardžiais ir miškų vardais, kurie dėl įvairių priežasčių anketose neužrašyti, tačiau užfiksuoti šiuose oficialiuosiuose šaltiniuose: „Lietuvos TSR administracinio-teritorinio suskirstymo žinyne“ (LATSŽ 1974; 1976), „Lietuvos TSR upių ir ežerų vardyne“ (LUEV 1963) ir „Lietuvos miškų vardyne“ (Brukas, 1994), ir turėjo egzistuoti tarpukario Lietuvoje, nes įvardija didesnius svarbius objektus. Šie vietovardžiai pažymėti santrumpa *of.*, kuri rodo, kad vietovardis išrašytas tik iš oficialiųjų šaltinių. Daugelis gyvenamųjų vietų vardų, vandenvardžių ir miškų vardų fiksuoti ir anketose, ir oficialiuosiuose šaltiniuose.

Kriukų valsčiaus vietovardžiai nėra išsamiai tirti. Šiame straipsnyje pateikiama 1935 m. užrašytų Kriukų valsčiaus vietovardžių darybos analizė, atkreipiamas dėmesys į pagrindinius darybos polinkius.

Pagal įvardijamą objektą skiriami tokie Kriukų valsčiaus vietovardžių poklasiai: I. Gyvenamųjų vietų vardai; II. Vandenvardžiai: 1. Upių vardai, 2. Pelkėtų vietų vardai; III. Žemėvardžiai; IV. Miškų vardai; V. Kalnuotų vietų vardai; VI. Kelių vardai; VII. Kiti vietovardžiai. Kiekvieno poklasio vietovardžiai grupuojami pagal darybą. Remiantis A. Vanago pasiūlyta darybine lietuvių hidronimų klasifikacijos schema, kuri tinka ir kitų toponimų subklasijų darybos analizei (Vanagas, 1970: 25–26), Kriukų valsčiaus vietovardžiai skirstomi taip:

Straipsnis „Vermės“ leidyklai įteiktas 2004 10 18, serijos „Lietuvos valsčiai“ Lietuvos lokaliųjų tyrimų mokslo darbų komisijos įvertintas 2007 11 05, pirmą kartą paskelbtas 2012 04 18 elektroninio serialinio leidinio „Lietuvos lokaliniai tyrimai“, ISSN 2029–0799 visateksteje svetainėje [www.llt.lt](http://www.llt.lt).

1. **Pirminiai.** Tai vietovardžiai, kurie, visiškai nepasikeisdami, yra kilę iš bendrinių ir tikrinių žodžių (žr. Vanagas, 1970: 28).

## 2. Antriniai:

2.1. *Vediniai.* Tai vietovardžiai, kurie remiasi vienu pamatiniu žodžiu ir formaliai nuo jo skiriasi darybos formantu (Vanagas, 1970: 53; DLKG 1996: 86). Pagal formantą skiriami **galūnių, priesagų** ir **priešdėlių** vediniai.

2.2. *Sudurtiniai.* Tai vietovardžiai, sudaryti iš dviejų žodžių sandūros būdu (Vanagas, 1970: 225).

2.3. *Sudėtiniai.* Skiriami kilmininkiniai (pirmasis dėmuo yra kokio nors žodžio kilmininkas, antrasis dėmuo – vardininko linksnio) ir kvalifikaciniai (abu dėmenys yra vardininko linksnio) sudėtiniai vietovardžiai.

Pagal darybos pamatą vietovardžiai dar skirstomi į: **a.** *Apeliatyvinius* (darybos pamatas – bendrinis žodis); **b.** *Vietovardinius* (darybos pamatas – vietovardis); **c.** *Asmenvardinius* (darybos pamatas – asmenvardis).

Kriukų valsčiaus vietovardžiai tiriama aprašomuoju metodu, taikomi ir statistinio bei lyginamojo metodo elementai. Kiekvienas vietovardis įvertinamas darybos požiūriu, šio regiono vietovardžių darybos tipai apibendrinami statistiškai, gretinami kiekvieno vietovardžių poklasio darybos polinkiai.

Išsami Kriukų valsčiaus vietovardžių darybos analizė atskleidžia tik šiam regionui buvusius būdingus įvairių objektų įvardijimo ypatumus, kurie neatsiejami nuo tarminės leksikos. Be to, užrašyti vietovardžiai liudija ir apie regionui būdingą kraštovaizdį, svarbius jo objektus. Šalia kai kurių vietovardžių darybos analizės pateikiama liaudies etimologijų, istorinių faktų.

## I. Gyvenamųjų vietų vardų daryba

Kriukų valsčiaus gyvenamųjų vietų vardai – tai kaimų, vienkiemų, dvarų, miestelio (valsčiaus centro) ir geležinkelio stoties vardas. Jie sudaro didžiausią 1935 m. užrašytų vietovardžių dalį. Šių vardų daryba labai įvairi: tai 57 pirminiai vietovardžiai, 26 priesagų ir priešdėlių vediniai, 6 sudurtiniai ir 7 sudėtiniai vietovardžiai. Kaimų vardams būdinga daryba iš asmenvardžių, ypač paplitę daugiskaitiniai kaimų vardai, kurių darybos pamatas – asmenvardžio daugiskaitos vardininkas, vadinamieji *pluralia tantum* vietovardžiai (pvz., *Grigóniai* k.). Daugiskaitiniais vardais iš asmenvardžių buvo linkstama vadinti ir dvarvietes – daugelio jų vardai sutampa su kaimų vardais, nes dvaras ir gyvenvietė apie jį ilgą laiką buvo nedalomas darinys. Vienkiemų vardams būdinga priesaginė daryba. Ypač dažni priesagos *-išk-* vediniai: užrašyta gyvenamųjų vietų vardų su įvairiais šios priesagos variantais *-išké, -iškės, -iškis, -iškiai*. Vienintelio miestelio vardas yra daugiskaitinis vietovardis (žr. *Kriukaĩ*). Taip pat buvo vadinama ir geležinkelio stotis šalia miestelio. Jei gyvenamosios vietos vardo darybos pamatas nėra aiškus, tokiu atveju pateikiamas spėjamas gretinimas (pvz., *Cibukaĩ*).

### 1. Pirminiai gyvenamųjų vietų vardai

Kriukų valsčiuje paplitę tik pirminiai daiktavardiniai gyvenamųjų vietų vardai. Jų darybos pamatas yra bendrinis daiktavardis, kitas vietovardis arba asmenvardis. Pirminiai vietovardžiai sudaro 59 proc. Kriukų valsčiaus gyvenamųjų vietų vardų.

**a. Apeliatyviniai.** Šių gyvenamųjų vietų vardų darybos pamatas yra fiziografinis terminas, vietos arba asmens pavadinimas, kitas koks konkrečios reikšmės bendrinis daiktavardis. Taip nusakomos vietovės ypatybės pagal žemės kokybę, reljefą, gyventojus ar tam tikrą paskirtį.

*Dumbljėnė* k.: *dumbljėnė* „vieta, kur daug dumblo“ (DŽe); *Kelmjėnė* vs.: *kelmjėnė* „vieta, kur palikta daug kelmų“ (LKŽ V 525); *Sodiniūkai* k.: *sodiniūkas* dgs. „sodžiaus gyventojas“ (LKŽ XIII 276), būtina nurodyti, kad dėl šio vietovardžio darybos galimos įvairios nuomonės: M. Razmukaitė darybos pamatu laiko apeliatyvą *sōdas* (1998: 20), R. Endzelytė – asmens pavadinimą (2005: 41); *Vaiduōkliai* k.: *vaiduōklis* dgs. „nesanti būtybė; baidyklė“ (LKŽ XVII 846), gali būti padarytas ir iš pravardinės kilmės asmenvardžio, plg. pravardę *Vaidinuōklis* (Butkus, 1995: 434); *Vakzālas* vs.: skol. *\*vakzalas*, plg. rus. *вокзал* „stotis“ (RLKŽ I 240)<sup>1</sup>; *Valākai* k.: *valākas* dgs. „žemės sklypas“ (LKŽ XVII 1013), dar plg. avd. *Valākas* (LPŽ II 1145); *Žandagai* k. – darybos pamatas nėra aiškus. R. Endzelytė nurodo hidroniminę šio pirminio oikonimo kilmę (2005: 41), tačiau A. Vanagas mini tik hidronimą *Žendagjys*. Juo vadinamas Voverkio intakas, tekantis pro Meškuičius gretimame Šiaulių r. (1970: 42). Vėliau A. Vanagas mini netoli Skaistgirio užfiksuotus vienodus lauko ir balos vardus – *Žaūdagas* ir sieja su fiziografiniu terminu *žėmdagas*, *žėmdagjys* „žemės degimas“, lat. *zēmdēga*, *zēmdēgas* „išdeges durpynas, pelkė“ (Vanagas, 1981: 397). Dar plg. lat. avd. *Zemdegis* (Staltmanė, 1981: 134). Greičiausiai šio oikonimo darybos pamatas – fiziografinis terminas.

**b. Vietovardiniai.** Pirminiai vietovardžiai, kurių darybos pamatas yra kitas vietovardis, laikomi perkeltiniais. A. Vanagas *perkeltiniu vietovardžiu* vadina vardą, kurį objektas gauna iš kito objekto, šalia kurio jis yra, pavyzdžiui: miškas gauna kalno vardą, pieva – lauko ir pan. (1981a: 25). Kriukų valsčiuje užrašyti du perkeltiniai gyvenamųjų vietų vardai. Geležinkelio stoties vardo darybos pamatas yra kaimo, šalia kurio buvo įsikūrusi, vardas, o dvaras pavadintas upės, šalia kurios buvo, vardu. Dar dviejų – kaimo ir dvaro – vardai yra daugiskaitiniai vietovardžiai, jų darybos pamatas – vandenvardis.

*Liepōrai* dv., k.: *Liepōras* up.; *Liepōrai* gel. st.: *Liepōrai* k.; *Švitinjys* dv. (var. *Krīlupis*): *Švitinjys* up.

**c. Asmenvardiniai.** Pirminiai asmenvardiniai Kriukų valsčiaus gyvenamųjų vietų vardai – daugiskaitiniai vietovardžiai (pvz., *Butkūnai* – avd. *Butkūnas*, *Katinai* – avd. *Kātinas*), susidarę iš asmenvardžių daugiskaitos vardininko. Pirminių asmenvardinių gyvenamųjų vietų vardų darybos pamatas yra lietuviškos kilmės (pvz., *Gai-liūnai*, *Mažėliai*) arba nelietuviškos kilmės (pvz., *Brūveriai*, *Šeřžentai*) asmenvardžiai.

*Aļpiai* vs. (var. *Kārlshofas*): avd. *\*Alpis*, plg. avd. *Aļpas* ir lat. avd. *Alps* (LPŽ I 89); *Andrijūnai* k.: avd. *Andrijūnas* (LPŽ I 100); *Bikāičiai* k.: avd. *\*Bikaitis*, plg. avd. *Bikas*, *Bikāuskas* (LPŽ I 254, 255); *Bitūžiai* k.: avd. *\*Bitūžis*, plg. avd. *Bitē* (LPŽ I 268); *Blauzdžiūnai* k.: avd. *Blauzdžiūnas* (LPŽ I 273); *Brūveriai* vs.: avd. *Brūveris*, plg. lat. avd. *Brūveris*, *Brūvers* (LPŽ I 318); *Butkūnai* k.: avd. *Butkūnas* (LPŽ I 368); *Cibukai* k.: avd. *\*Cibukas*, plg. *Cibas*, *Cibāuskas*, dar plg. *cibūkas* „atsikišęs, styrantis daiktas“, pavadina ir pravardžiuodami žmogų (LKŽ II 18), *cibas* „trumpas, striukas; mulkis, neišmanėlis“ (LKŽ II 17); *Dārginiai* dv., k.: avd. *\*Dārginis*, plg. avd. *Dārgis*, *Dārginas* (LPŽ

<sup>1</sup> Iš žmonių užrašyta, kad viensėdis taip vadinamas dėl čia keistų pašto arklių, jis buvęs lyg stotis važiuojantiems pro šalį plentui.

I 462); *Dovydaičiai* vs.: avd. *Dovydaitis* (LPŽ I 517); *Gailiūnai* k.: avd. *Gailiūnas* (LPŽ I 608); *Gilūčiai* k.: avd. \**Gilutis*, plg. avd. *Gilis*, *Gilius* (LPŽ I 666–667); *Grigóniai* k.: avd. *Grigónis* (LPŽ I 714); *Indriliūnai* k. of.: avd. *Indriliūnas* (LPŽ I 770); *Indrišiūnai* k.: avd. *Indrišiūnas* (LPŽ I 770); *Jackóniai* k.: avd. *Jackónis* (LPŽ I 781); *Juodeikai* vs.: avd. *Juodeikà* (LPŽ I 857); *Katinaĩ* k.: avd. *Kātinās* (LPŽ I 947); *Kazylai* dv., k.: avd. \**Kazyilas*, plg. *Kāzilas*, *Kāzlas* (LPŽ I 958–959), pravardes *Kāzilas*, *Kazilinis* (Butkus, 1995: 257), dar plg. *kāzilas* „gegnės; tvoros statinis“, *kazilai* „prietaisas uždėti rąstams, ožys“ (LKŽ V 458–459); *Kriukai* k., mstl.: avd. *Kriukas* (LPŽ I 1083); *Laukūnai* k.: avd. *Laukūnas* (LPŽ II 33); *Madviliūnai* k.: avd. \**Madvilionis*, plg. *Mėdvilas* (LVKŽ, 2005: 234), taip pat žr. vardus su *Med-* (Salys, 1933: 90); *Maļdariai* vs.: avd. *Maļdaris* (LPŽ II 144); *Mālgūžiai* k., dv.: darybos pamatas nėra aiškus, gali būti iš avd. \**Malgūžis*, R. Endzelytė sieja su senaisiais asmenvardžiais, turinčiais kamieną *Mel-* (2005: 25); *Mankūnai* k.: avd. *Mankūnas* (LPŽ II 154); *Mažėliai* k.: avd. \**Mažėlis*, plg. avd. *Mažis*, dar plg. pravardę *Mažėlis* (Butkus, 1995: 305); *Narsūčiai* k.: avd. *Narsūtis* (LPŽ II 300); *Nociūnai* k., dv.: avd. \**Nociūnas*, plg. avd. *Nōcius*, *Nocỹs* (LPŽ II 331); *Pikcevičiai* k.: avd. \**Pikcevičius*, plg. *Pikiūnas*, *Pikčius* (LPŽ II 451); *Ragaišiai* k.: avd. *Ragaišis* (LPŽ II 558); *Rópėdai* vs.: avd. \**Ropėdas*, gali būti pravardinės kilmės – plg. *Rópė*, *Ropėnius* (LPŽ II 621), *Rópė* (Butkus, 1995: 370); *Skakai* k.: avd. *Skākas* (LPŽ II 728); *Stagariai* k.: avd. \**Stagarys*, plg. *Stāgaras* (LPŽ II 792); *Suōdai* vs.: avd. \**Suodas*, plg. avd. *Suodis*, dar plg. *Suōdė* (Butkus, 1995: 394); *Svirai* k.: avd. \**Sviras*, plg. avd. *Svirūlis*, *Svirūšis*, *Svirūžis* (LPŽ II 870); *Šāšiai* k.: avd. *Šāšis* (LPŽ II 892); *Šeivakōjis* vs.: avd. \**Šeivakojis*, plg. *šeivakojis* „kas su ilgomis plonomis kojomis“ (LKŽ XIV 614); *Šeržentai* k.: avd. *Šeržentas* (LPŽ II 915); *Šležai* k.: avd. *Šlēžas* (LPŽ II 953); *Valančiūnai* k.: avd. *Valančiūnas* (LPŽ II 1146); *Veĩkšiai* k.: avd. \**Veikšis*, plg. avd. *Veikšys*, *Veĩkšas* (LPŽ II 1180).

## 2. Antriniai gyvenamųjų vietų vardai

### 2.1. Vediniai

Tarp tiriamų vietovardžių yra 26 gyvenamųjų vietų vardai, sudaryti su priesagomis ir priešdėliais. Vedinių, kaip ir pirminių gyvenamųjų vietų vardu, darybos pamatas gali būti apeliatyvas, vietovardis arba asmenvardis. Priesaginiams gyvenamųjų vietų vardams būdinga daryba iš asmenvardžių. Ypač buvo paplitę priesagų *-išk-* ir *-yn-* vediniai iš asmenvardžių.

„Šios priesagos (priesagos *-išk-* – N. B.) suteikiama kilmės ir priklausomybės reikšmė ypač akivaizdi asmenvardinės kilmės vietovardžiuose, kurių gausu visoje Lietuvoje. (...) buvusioje Žiemgalos teritorijoje vietovardžiai su priesaga *-išk-* rodo lietuvišką jų kilmę“ (Endzelytė, 2004).

Užrašytas tik vienas gyvenamosios vietos vardas, sudarytas su vietos reikšmės priešdėliu *pa-*.

#### 2.1.1. Priesagų vediniai

##### a. Apeliatyviniai:

*-iškis (-iškiai)*: *Dvarel-iškiai* k. (var. *Sobačyznà*): *dvarėlis*, plg. *dvāras* „sodyba“ (Dže); *Šil-iškiai* k.: *šilas* „spygliuočių (ppr. pušų) miškas“ (LKŽ XIV 776);

-(i)ukas (-i)ukai): **Berž-iùkai** vs.: *béržas*.

**b. Vietovardiniai:**

-ėlis (-ėliai): **Gailiūn-ėliai** k.: *Gailiūnai* k.; **Malgūž-ėliai** k. of.: *Malgūžiai* k.

**c. Asmenvardiniai:**

-inė: **Čušk-inė** vs.: avd. \**Čuškus*, plg. *čiuškis* „kas pavargęs, nuskuręs; apsileidėlis, nevala“ (LKŽ II 185), dar plg. *čiuškynė* „gyvatynė“ ir lat. *čūska* (žr. JŠŽr); **Fránk-inė** vs.: avd. *Fránkas* (LPŽ I 596)<sup>2</sup>;

-ynas (-ynai): **Grub-ýnai** k.: avd. *Grùbis*, *Grubýs*, bet gali būti ir pirminis oikonomas iš \**grubynas*, plg. *grubynė* „vieta, kur daug grublių (kęsų, nelygumų, gurvolių)“ (LKŽ III 650). M. Razmukaitė šį oikonimą priskiria prie neaiškių atvejų ir darybos pamatu laiko avd. \**Grubynas* (1998: 107);

-ynė: **Abrom-ýnė** vs.: avd. *Abrōmas* (LPŽ I 60); **Kamuol-ýnė** vs.: avd. \**Kamuolis*, \**Kamolis*, plg. lat. *Kamols* (Staltmanė, 1981: 179); **Švilp-ýnė** vs.: avd. *Švilpà* (LPŽ II 1005);

-iškė: **Miūgin-iškė** vs. (var. *Mažóji Malgūžėlė*): avd. *Miūginas* (LPŽ II 250);

-iškis (-iškiai): **Atkōč-iškis** k. (var. *Pakalniškis*): avd. *Atkōčius* (LPŽ I 133); **Gaidel-iškis** vs.: avd. *Gaidėlis* (LPŽ I 606); **Latvel-iškiai** k., dv. (var. *Latveliškės*): avd. *Latvėlis* (LPŽ II 29); **Lazdýn-iškiai** dv., k. (var. *Lazdýniškės*): avd. *Lazdýnas* (LPŽ II 39); **Pakaln-iškis** k. (var. *Atkōčiškis*): avd. *Pakālnis* (LPŽ II 370); **Pīler-iškis** k.: avd. \**Pīleris*, plg. *Pīliarskis*, dar plg. lat. *Pīlers* (Staltmanė, 1981: 201); **Vagar-iškiai** k., dv.: avd. *Vagaras*, lat. *Vagars* (LPŽ II 1125); **Veņgr-iškis** dv., k.: avd. *Veņgris* (LPŽ II 1190).

-yzna: **Sobač-yznà** k. (var. *Dvarelīškiai*), dv.: avd. \**Sobatas*, plg. *Sóbutas*, *Sobūckas*, gali būti iš apeliatyvo, plg. rus. *собáчуи, собáчина, собáка* (RLKŽ III 150–151).

2.1.2. Priešdėlių vediniai

už-: **Ūž-švitinis** vs.: *Švitinys* up.

2.2. Sudurtiniai gyvenamųjų vietų vardai

1935 m. Kriukų valsčiuje užrašyti 6 sudurtiniai gyvenamųjų vietų vardai. Visi jie sudaryti iš daiktavardžių. Pirmasis (apibrėžiantysis) sandas yra bendrinis daiktavardis, kitas vietovardis arba asmenvardis, antrasis (apibrėžiamasis) sandas – bendrinis daiktavardis. Dalies vietovardžių antrieji sandai gretinami su kitų kalbų – latvių arba vokiečių – apeliatyvais (pvz., *Kárlshofas*). Kai kurių sudurtinių gyvenamųjų vietų vardų antrieji sandai yra fiziografiniai terminai, nurodantys objektą, kuris galėtų priklausyti kitam vietovardžių poklasiui (pvz., *Krīlupis*). Tokie vietų vardai gali būti perkeltiniai. Sudurtiniai gyvenamųjų vietų vardų sandai jungiami be jungiamųjų balsių.

**a. Abu sandai – iš apeliatyvų:**

**Mūr-kruogas** vs.: lat. *mūris* „mūras“ (LLKŽ 423) ir *krogs* „smuklė“ (LLKŽ 354)<sup>3</sup>;

**b. Pirmasis sandas – iš vietovardžio, antrasis – iš apeliatyvo:**

**Suōd-mužė** vs.: *Suōdai* k. ir lat. *muiža* „dvaras“ (LLKŽ 422).

**c. Pirmasis sandas – iš asmenvardžio, antrasis – iš apeliatyvo:**

**Bāč-galiai** k. of.: avd. *Bāčis*, *Bačýs* (LPŽ I 150) ir *gālas*, dar plg. *bāčius* „bat-siuvyš“ (LKŽ I 539); **Kárls-hofas** vs. (var.

<sup>2</sup> Toje vietoje gyveno žmogus, vardu *Fránkas*, ir turėjo smuklę (užrašyta iš žmonių).

<sup>3</sup> Iš žmonių užrašyta, kad šiame vienkiemyje buvo įsikūrusi smuklė. *Mūrkrugu* buvo vadinama pasuktinė smuklė prie Latvijos sienos, važiuojant į Mintaują. Grįždami iš Mintaujos, pardavę prekes, lietuviai čia labai nusigerdavę.

*Al̄piai*): avd. *Kárlas, Kárla* ir vok. *Hof* „kiemas, sodyba, dvaras“ (VLKŽ I 514), plg. lat. *Kirchofs, Grinhofs* ir pan. (Staltmanė, 1981: 134)<sup>4</sup>; *Krìl-upis* dv. (var. *Švitinỹs*): avd. *Krìlis, Krìlius* (LPŽ I 1077) ir *ùpė*<sup>5</sup>; *Rāš-pieviai* k.: avd. *Rašỹs* (LPŽ II 578) ir *píeva*, dar plg. *rašỹs* „stiebas“ (LKŽ XI 213).

### 2.3. Sudėtiniai gyvenamųjų vietų vardai

Kriukų valsčiuje užrašyti 7 sudėtiniai gyvenamųjų vietų vardai: 2 kilmininkiniai ir 5 kvalifikaciniai vietovardžiai. Vienas iš kilmininkinių gyvenamųjų vietų vardų sudarytas iš apeliatyvų – jis nusako vietą pagal gyventojus, o kitą sudaro asmenvardis ir apeliatyvas – šiam vietovardžiui būdinga posesyvumo (priklausymo) reikšmė. Sudėtiniais kvalifikaciniais vietovardžiais įvardijami nedideli kaimeliai, esantys šalia didesnių gyvenviečių. Jų pirmasis komponentas – įvardžiuotinis būdvardis *mažāsis, mažōji*, antrasis – gyvenamosios vietos vardas. Tokius vietovardžius J. Senkus priskiria mažybiniais vietovardžiams (žr. Senkus, 1963). Išsiskiria du sudėtiniai kvalifikaciniai gyvenamųjų vietų vardai, kurių pirmasis komponentas – įvardžiuotinis kelintinis skaitvardis, antrasis – gyvenamosios vietos vardas. Taip atskiriami du vienodi pavadinimai, tik vienas įvardija buvusio dvaro centrą, kitas – kaimą. Tokia vietovardžių grupė artima vietovardžių poliarizacinėms poroms, kurios skiriamos pagal pirmąją komponentą – būdvardžius antonimus (žr. Vanagas, 1970: 274).

#### 2.3.1. Sudėtiniai kilmininkiniai gyvenamųjų vietų vardai

##### a. *Abu dėmenys* – *apeliatyvai*:

*Bajōrų káimas* k. (var. *Liepōrai*): *bajōrai* ir *káimas*.<sup>6</sup>

##### b. *Pirmasis dėmuo* – *asmenvardis, antrasis* – *apeliatyvas*:

*Brāšo (Brāzio) dvāras* dv. (var. *Liepōrų dvāras*): vok. avd. *Brass* (tarm. *Brāšas, Brazỹs*) (LPŽ I 302) ir *dvāras*.

#### 2.3.2. Sudėtiniai kvalifikaciniai gyvenamųjų vietų vardai

*Mažíeji Liēsai* k.: *mažíeji* ir *Liēsai* k.; *Mažíeji Skakaĩ* k.: *mažíeji* ir *Skakaĩ* k.; *Mažōji Malgūžēlė* vs. (var. *Miņginiškė*): *mažōji* ir *Malgūžēlė*, plg. *Mālgūžiai* k., dv.;

*Pirmíeji Mygūnai* dv.: *Mygūnai* k. ir sktv. *pirmíeji* – *Antríeji Mygūnai* k.: *Mygūnai* k. ir sktv. *antríeji*.

## II. Vandenvardžių daryba

Lietuvių toponimikoje vandenvardžiams, arba hidronimams, tradiciškai priskiriami upių ir ežerų vardai (žr. Vanagas, 1970; Mickienė, 2001). Per Kriukų valsčių tekėjo kelios didesnės upės, kurių vardai aptinkami Lietuvos vandenvardžių tyrinėjimo darbuose arba oficialiuose sąrašuose (tai *Šešėvė, Liepōras, Viršỹtis, Švitinỹs*), ir nemažai mažesnių upelių,

<sup>4</sup> Iš žmonių užrašyta, kad seniau vienkiemis buvo vadinamas *Al̄piais*, nes valdęs nuomininkas *Alpis*, vėliau sodybą nupirkęs latvis, vardu *Karls*, tada vietiniai dvarininkai, vėliau ir visi žmonės pradėję vadinti vienkiemį vokiškai *Kárlshofu* („Karlo kiemu“). Dabar vartojami abu vardai – *Kárlshofas* ir *Al̄piai*.

<sup>5</sup> Iš žmonių užrašytas pasakojimas, kad *Krilupio* dvare gyvenęs ponas, kuris labai lupdavęs žmones. Vis dėlto šis vietovardis sietinas su bendrinio žodžiu *ùpė*, dvaras ir stovėjęs netoli Švitinio upės.

<sup>6</sup> Iš žmonių užrašyta, kad šiame kaime gyvenę tik dideli ūkininkai, kurie nėję į baudžiavą.

kurių vardai žinomi tik aplinkiniams gyventojams. Ežerų vardų neužrašyta, nes šiam regionui nebuvo būdingi tokie vandens telkiniai. Prie vandenvardžių skiriami ir pelkėtų vietų vardai, arba helonimai (žr. Bilkis, 1998). Taigi analizuojant Kriukų valsčiaus vandenvardžių darybą, skiriamos dvi dalys: 1. Upių vardų daryba; 2. Pelkėtų vietų vardų daryba.

## II.1. Upių vardų daryba

Kaip minėta, Kriukų valsčiuje užrašyta tik upių ir mažesnių upelių vardų – ežerų šiame regione nėra. 21 upių ir upelių vardas sudarytas įvairiais darybos būdais: užrašyti 2 pirminiai ir 19 antrinių upių vardų (9 priesagų vediniai, 8 sudurtiniai, 2 sudėtiniai). Kaip matyti, ypač buvo paplitę priesaginiai ir sudurtiniai upių vardai. Jų darybos pamatas – dažniausiai apeliatyvas, užrašyti keli upių vardai, sudaryti iš asmenvardžio ar kito vietovardžio.

### 1. Pirminiai upių vardai

#### a. Apeliatyviniai:

*Straūtas* up. (var. *Strautėlis, Rāštupė*): *straūtas* „srovė, tėkmė; nedidelis upelis“ (LKŽ XIII 941) ir lat. *strauts* „upelis“ (LLKŽ 694);

#### b. Vietovardiniai:

*Viłkbalė* up.: *Viłkbalė* pv.

### 2. Antriniai upių vardai

#### 2.1. Vediniai

Užrašyta tik priesagos vedinių. Tarp jų paplitę mažybinių priesagų – *-el-*, *-ėl-*, *-yt-* – vediniai, kurių darybos pamatas – apeliatyvas arba kitas vietovardis. Vietovardžius, kurie su deminutyvinėmis priesagomis sudaryti iš kito vietovardžio, M. Razmukaitė vadina toponiminėmis mažybėmis, turinčiomis ne tik nurodomosios informacijos, bet ir emocionalumo (1998: 8). Kriukų valsčiuje užrašyti 3 tokie upių vardai (pvz., *Strautėlis*). Dar keletas upių vardų iš apeliatyvų sudaryta su priesagomis *-ėv-*, *-in-*, *-or-*. Vienas upės vardas su priesaga *-išk-* sudarytas iš asmenvardžio.

#### 2.1.1. Priesagų vediniai

#### a. Apeliatyviniai:

*-elis*: *Up-ėlis* up.: *ùpė*;

*-ėvė*: *Šeš-ėvė* up. (var. *Dešinióji Šešėvė*) – darybos pamatas nėra aiškus, siejama su liet. *šešėlis* „nuo šviesos užstojama tamsi vieta“; be to, manoma, kad hidronimai su *šeš-* gali būti išlaikę senesnę reikšmę „šaltas, vėsus“, plg. liet. *šalti* (Vanagas, 1981: 329);

*-inys*: *Švit-inỹs* up. – darybos pamatas nėra aiškus (žr. Vanagas, 1970: 165), siejama su *švisti*, *švytėti*, *švitulỹs* (Vanagas, 1981: 338);

*-ytis*: *Virš-ýtis* up.: *viršūs* (Vanagas, 1970: 180);

*-oras*: *Liep-ōras* up.: *lėpa* (Vanagas, 1981: 190).

#### b. Vietovardiniai:

*-elis*: *Straut-ėlis* up. (var. *Straūtas, Rāštupė*): *Straūtas* up.;

*-ėlė*: *Šešėv-ėlė* up. (var. *Kairióji Šešėvė*): *Šešėvė* up.;

*-ėlis*: *Liepor-ėlis* up.: *Liepōras* up.

### c. Asmenvardiniai:

-iškis: *Drąg-iškis* up.: avd. *Drągas* (LPŽ I 519); A. Vanagas hidronimus, turinčius tokią šaknį, sieja su liet. *drągės* „mielės; iš stintų lydomų taukų nuosėdos“ (LKŽ II 624) (Vanagas, 1981: 90).

## 2.2. Sudurtiniai upių vardai

Sudurtinių upių vardų pirmasis sandas yra iš bendrinio žodžio, kuriuo nusakoma kokia nors hidroobjekto ypatybė: spalva, forma, judrumas, temperatūra. Pirmasis sandas gali būti iš daiktavardžio, būdvardžio arba veiksmažodžio. Antrasis sandas yra iš fiziografinio termino *ùpė*. Išsiskiria vandenvardis *Raistāgriovis*, kurio antrasis sandas – iš bendrinio daiktavardžio *griovys*, be to, šis vandenvardis vietintelis turi jungiamąjį balsį *a*, kitų vietovardžių abu sandai jungiami tiesiogiai, be jungiamojo balsio.

*Gìrn-upė* up. (var. *Gìrn-upis*) up.: *gìrna* „malamasis akmuo“ (DŽe) ir *ùpė*, dar plg. avd. *Gìrnius*, *Gìrnis* (LPŽ I 676); *Júod-upė* up. (var. *Júod-upis*): *júodas* ir *ùpė*; *Kùš-upis* up.: *kùšti* „pradėti judėti“, *kušėti* „judėti“ ir *ùpė* (Vanagas, 1981: 175); *Skařd-upis* up. of.: *skařdis* „status šlaitas, krantas“ (LKŽ XII 752) ir *ùpė*; *Raist-ā-griovis* up.: *raistas* „klampi vieta, pelkė“ (LKŽ XI 59) ir *griovys* „vandens išgraužta gilesnė vieta“ (LKŽ III 615); *Rāšt-upė* up. (var. *Straūtas*, *Strautėlis*): *rāštas* „margintai austas audeklas, marginys“ ir *ùpė* (žr. Vanagas, 1981: 273); *Rùd-upė* up. of.: *rùdas*, -à ir *ùpė*; *Šālt-upė* up.: *šāltas* ir *ùpė*.

## 2.3. Sudėtiniai upių vardai

Užrašyti 2 sudėtiniai kvalifikaciniai vandenvardžiai, kurie sudaro poliarizacinę porą. Šie upių vardai yra labiau paplitusių upių vardų variantai, labiau žinomi vietiniams gyventojams, – taip norėta atskirti dvi gretimas upes.

*Dešinióji Šešėvė* up. (var. *Šešėvė*): *dešinióji* ir *Šešėvė* up. – *Kairióji Šešėvė* up. (var. *Šešėvėlė*): *kairióji* ir *Šešėvė* up.

## II.2. Pelkėtų vietų vardų daryba

Pelkėtų vietų vardai – tai pelkių, balų, raistų, šaltinių vardai. Kriukų valsčiuje užrašytas 21 toks vietovardis. Tarp jų daugiausia pirminių ir sudurtinių pelkėvardžių. Kitokios darybos – galūnių, priesagų vedinių ir sudėtinųjų – pelkėtų vietų vardų vos po keletą.

### 1. Pirminiai pelkėtų vietų vardai

Tai vienas labiausiai paplitusių pelkėtų vietų vardų darybos būdų Kriukų valsčiuje. Pelkėvardžiu nederivaciniu būdu tampa bendriniai daiktavardžiai, nuskantys kokį nors objekto požymį (pvz., formą – *Platūmai*), objekto ypatybės gausą rodo pelkėtų vietų vardais tapę priesagos *-ynė* vediniai (pvz., *Nendrynė*). Keletas pelkėtų vietų vardų be jokio darybos formanto sudaryti iš fiziografinių terminų, kurie įvardija vandens telkinį (pvz., *Raistas*). Išsiskiria du pelkėtų vietų vardai, kurių darybos pamatas yra tikrinis daiktavardis: balos vardas *Puřvė* yra perkeltinis – pelkėtai vietai pavadinti perkeltas upės vardas, o vietovardžio *Judeikis* darybos pamatas siejamas su tikriniu daiktavardžiu – asmenvardžiu.



**a. Apeliatyviniai:**

*Degimai* b.: *degimai* „išdegusi vieta“ (DŽe); *Kelmynė* b.: *kelmynė* „vieta, kur, nupjovus medžius, palikta daug kelmų“ (LKŽ V 525); *Nendrynė* b.: *nendrynė* „nendrėmis apaugęs plotas“ (LKŽ VIII 655); *Pempynė* b.: *pempynė* „prasta, kemsuota pieva“ (DŽe); *Platumai* plk.: *platumas* „plotis“, *platus* „į visas puses nusitęsęs, erdvus“, *platumà* „plačios vietos, didelis plotas“ (LKŽ X 85–86); *Raistas* b.: *raistas* „klampi vieta, pelkė“ (LKŽ XI 59); *Šilė* plk.: *šilė* „šilas“ (LKŽ XIV 785); *Verdėnė* šlt. Stagarių k., šlt. Kazylų k.: *verdėnė* „šaltinis“ (DŽe).

**b. Vietovardiniai:**

*Puřvė* b.: *Puřvė* up.

**c. Asmenvardiniai:**

*Judeikis* b.: avd. *Judeikis* (LPŽ I 850–851).

**2. Antriniai pelkėtų vietų vardai****2.1. Vediniai**

Užrašyti du priesagų vediniai, iš kurių vienas yra toponiminė mažybė – deklinatyvinės priesagos vedinys iš upės vardo, kito darybos pamatas – bendrinis daiktavardis, nusakantis objektą pagal vieną požymį – augaliją.

**2.1.1. Priesagų vediniai****a. Apeliatyviniai:**

*-inė*: *Nendr-inė* b.: *néndrė*.

**b. Vietovardiniai:**

*-ėlis*: *Juodup-ėlis* b.: *Júodupis* up.

**2.2. Sudurtiniai pelkėtų vietų vardai**

Tai vienas labiausiai paplitusių pelkėtų vietų vardų darybos būdų. Ypač tokia daryba būdinga balų vardams. Pirmasis (apibrėžiantysis) sandas yra iš apeliatyvo ir nusako balos ypatybę: klampumą, formą, fauną ir pan. Antrasis sandas – iš bendrinio daiktavardžio *balà*. Balų vardai *Klumpupis* ir *Liňkelis* turi kitokį antrąjį sandą – iš fiziografinių terminų *ùpė* ir *kėlias*. Sudurtinių pelkėtų vietų vardų sandai jungiami jungiamaisiais balsiais *a* ir *u* arba be jungiamojo balsio.

*Klump-upis* b.: *klumpė*, *klumpti* „sunkiai eiti“ (DŽe) ir *ùpė*; *Kuľn-a-balė* b.: *kuľnas* ir *balà*, plg. avd. *Kuľnis*, *Kuľnys* (LPŽ I 116); *Liň-kelis* b.: *liňkti* „svirti žemyn, lenktis; darytis lanko formos“ (DŽe) ir *kėlias*; *Pipš-balė* b.: \**pipšas*, plg. *pipšala*, *pipšas* „kas nuolat dejuoja, aimanuoja“ (LKŽ IX 1078–1079) ir *balà*; *Šark-ù-balė* b.: *šárka* ir *balà*; *Varn-ù-balė* b.: *várna* ir *balà*.

**2.3. Sudėtiniai pelkėtų vietų vardai**

Užrašyti du sudėtiniai kilmininkiniai pelkėtų vietų vardai, kurių vienam būdinga posesyvumo reikšmė – vietovardis sudarytas iš asmenvardžio ir bendrinio daiktavardžio; kito dėmenys – bendriniai daiktavardžiai, kuriais nusakoma objekto paskirtis.

**a. Abu dėmenys – apeliatyvai:**

*Bràvoro šulinėlis* šlt.: *bràvoras* „spirito varykla ar alaus darykla“ (LKŽ I 1020) ir *šulinėlis*, plg. *šulinys* „gili duobė“ (DŽe).

**b. Pirmasis dēmuo – asmenvardis, antrasis – apeliatyvas:**

*Kreňkalio balà* b.: avd. *Kraňkalis* (tarm. *Kreňkalis*) (LPŽ II 1064) ir *balà*.

**III. Žemėvardžių daryba**

Žemėvardžiai, t. y. pievų, dirbamų laukų, ganyklų vardai, sudaro vieną didžiausių 1935 m. užrašytų Kriukų valsčiaus vietovardžių dalį. Tokių žemėvardžių paplitimą galėjo lemti privati žemės nuosavybė, vienkiemiais išskirstyti kaimai. Pagal darybą šie vietovardžiai pasiskirstę taip: 41 pirminis, 39 antriniai: 21 vedinys, 12 sudurtinių ir 6 sudėtiniai žemėvardžiai. Kaip matyti, labiausiai buvo paplitę pirminiai žemės plotų vardai. Pastebima, kad dalis žemėvardžių yra perkelti pelkėtų vietų vardai (pvz., *Čivilbala*, *Klibzės balėlė*, *Katinų balà*). Tai susiję su XX a. pirmojoje pusėje Lietuvoje vykdyta melioracija: daugelis nusausintų pelkėtų vietų tapo dirbamais laukais, ganyklomis. Tuo metu Lietuvoje buvo nusausinta, daugiausia grioviais, 500 tūkst. ha žemės (žr. Dirsė, Morkūnas, 2001).

**1. Pirminiai žemėvardžiai**

Kriukų valsčiaus pirminių žemėvardžių darybos pamatas yra daiktavardis, būdvardis arba skaitvardis. Daiktavardiniai vietovardžiai sudaro didžiausią užrašytų pirminių žemėvardžių dalį – 95 proc. Pagal pamatinį žodį skiriamos dvi jų grupės: apeliatyviniai ir vietovardiniai. Pirminių apeliatyvinių žemėvardžių darybos pamatas yra fiziografiniai terminai (pvz., *Kertė*), vietų pavadinimai (pvz., *Beržynė*) ar kitas koks konkrečios reikšmės bendrinis daiktavardis (pvz., *Pāpečkos*). Pirminių būdvardinių ir skaitvardinių žemėvardžių užrašyta vos keletas. Pirminiai vietovardiniai žemėvardžiai yra perkeltiniai vietovardžiai – žemės plotams pavadinti perkelti kaimų, upių, upelių, šalia kurių jie plyti, vardai. Išsiskiria lauko vardas *Amėrika*, kurio darybos pamatas – šalies pavadinimas.

**a. Apeliatyviniai:****a. 1. darybos pamatas – bendrinis daiktavardis:**

*Akmenynė* l. prie Šašių k., l. prie Mažųjų Liesų k.: *akmenynė* „akmenuota vieta“ (Dže); *Apluōkas* pv.: *apluōkas* „aptvaras prie tvartų gyvuliams paganyti“ (Dže); *Beržynė* l. prie Katinų k., l. prie Vaiduoklių k.: *beržynė* „vieta, kur daug beržų“ (Dže); *Dālinykai* pv.: *dālinykas* „bendrininkas“ (LKŽ II 246); *Degimai* pv.: *degimas* „išdegusi vieta“ (Dže); *Degimas* gn.: *degimas* „išdegusi vieta“ (Dže); *Dubrāvai* l.: *dubrāvas* „išmušta duobė kelyje, duburys“ (LKŽ II 784); *Ežerynė* l.: *\*ežerynė*, plg. *ežerynas* „ežerų grupė; užaugęs, išdžiūvęs ežeras“ (LKŽ II 1168); *Kelmynė* gn.: *kelmynė* „vieta, kur palikta daug kelmų“ (LKŽ V 525); *Kertė* l.: *kertė* „nedidelis sklypas, pakraštys“ (Dže); *Kyllys* l.: *kyllys* „smailus sklypas“ (LKŽ V 780); *Lieknas* pv.: *lieknas* „klampi pieva su krūmais; raistas“ (Dže); *Pāpečkos* pv.: *pāpečka* „pakrosnis“ (LKŽ IX 353); *Pylimas* pv.: *pylimas* „supilta žemių juosta“ (Dže); *Pūsvalakiai* pv.: *pūsvalakis* „pusė valako“ (Dže); *Putinynė* gn.: *\*putinynė*, plg. *pūtinas* „toks krūmas“ (Dže); *Rūdynė* l.: *rūdynė* „šlapia žemė su durpių priemaiša“ (Dže); *Sėdimai* pv. prie Šležų k.; l. prie Nociūnų k.: *\*sėdimas*, plg. *sėdymas*, *sėdimasis*, *sėdimoji* „žemės režis ties sodyba“ (LKŽ XII 289–290); *Siāurės* l.: *siāurė* „siauras žemės režis“ (LKŽ XII 479); *Skešės* l.: *skešė* „kas dedama skersai; skersinė linija; skersvagė“ (LKŽ XII 825); *Smiltynės* l.: *smiltynė* „smėlynė“ (Dže); *Stukai* l.: *stūkas* „žemės sklypas, ruožas, plotas“ (LKŽ XIII 1015); *Tarpkelė*

l.: *taŗpkelė* „vieta tarp dviejų kelių“ (LKŽ XV 901); *Uosỹnė* l.: *uosỹnė* „vieta, kur priaugę uosiu“ (DŽe); *Ūžvara* gn.: \**užvara*, plg. *užvaras* „aptverta vieta; ppr. ganykla“ (LKŽ XVII 753); *Valākai* l.: *valākas* „žemės rėžis toliau nuo namų“ (LKŽ XVII 1013); *Vil̄kduobė* l.: *vil̄kduobė* „klampi ar įdubusi vieta“ (LKŽ XIX 388);

**a.2. darybos pamatas – būdvardis:**

*Platījeji* l.: *platījeji*, plg. *platūs* „didelis per plotį“ (DŽe);

**a.3. darybos pamatas – skaitvardis:**

*Antrījeji* l.: *antrījeji*, plg. *añtras* „antraeilis, ne geriausias, ne pagrindinis“ (LKŽ I 171).

**b. Vietovardiniai:**

*Amėrika* l.: *Amėrika* vlst.; *Atkōčiškis* l.: *Atkōčiškis* k.; *Beržiūkai* gn.: *Beržiūkai* k.; *Rūdupė* l.: *Rūdupė* up.; *Šešėvė* pv. prie Kazylų k., l. prie Šašių k.: *Šešėvė* up.; *Šešėvėlė* l.: *Šešėvėlė* up.; *Upėlis* l.: *Upėlis* up.; *Viņgris* pv.: *Viņgris* up.

## 2. Antriniai žemėvardžiai

### 2.1. Vediniai

Kriukų valsčiuje užfiksuota priesaginių ir priešdėlinių žemėvardžių. Priesagų vedinių darybos pamatas yra apeliatyvai – bendriniai daiktavardžiai ir būdvardžiai – ir asmenvardžiai. Paplitę priesagų *-išk-* ir *-in-* vediniai: užrašyta *-išk-* priesagos vedinių, sudarytų iš asmenvardžių, ir *-in-* priesagos vedinių, sudarytų iš bendrinių žodžių. Priesagos *-išk-* vediniams būdinga priklausymo reikšmė, o vietovardžiai su priesaga *-in-* pabrėžia kokią nors objekto ypatybę. Būdingi ir deminutyvinių priesagų (*-el-*, *-ėl-*, *-(i)uk-*) vediniai. Priešdėlių vedinių nėra gausu. Jų darybos pamatas yra apeliatyvas arba kitas vietovardis. Užrašyta po keletą vietos reikšmę turinčių priešdėlių *pa-* ir *už-* vedinių.

#### 2.1.1. Priesagų vediniai

**a. Apeliatyviniai:**

**a.1. darybos pamatas – bendrinis daiktavardis:**

*-elė*: *Dėgsn-ėlė* pv.: *dėgsnė* „išdegusi vieta“ (LKŽ II 367); *Dirv-ėlė* pv.: *dirvā* „dirbama žemė, laukas“ (DŽe); *Liekn-ėlė* pv.: *lieknas* „klampi pieva su krūmais; raistas“ (DŽe); *-inė*: *Dīrs-inė* l.: *dīrsė* „piktžolė“ (LKŽ II 584); *Vilkmed-inė* gn.: \**vilkmedis* (: *vil̄k-* as + *mėd-is*), plg. *Vilkmedžiaĩ* k. Šilutės r. (VŽ 423);

*-inis*: *Gal-iniai* l.: *gālas* „baigiamoji ilgesnio daikto dalis“ (DŽe); *Krašt-iniai* l.: *kraštas* „pakraštys“ (DŽe); *Strid-inis* l.: lat. *strīds* „ginčas“ (LLKŽ 695), plg. lat. *stride*, *strīds* „aptvaras, tvora“ (Vanagas, 1981: 316)<sup>7</sup>;

*-(i)ukas (-i)ukai*): *Rėž-iūkas* l.: *rėžis* „žemės ruožas“ (DŽe); *Siaur-iūkai* l.: *siáurė* „siauras žemės rėžis“ (LKŽ XII 479);

**a.2. darybos pamatas – būdvardis:**

*-ėlė (-ėlės)*: *Skersin-ėlės* l.: *skersinis* „skersai einantis“ (DŽe);

*-inė (-inės)*: *Skers-inės* l.: *skeřsas* „iš-ilgas; kreivas“ (LKŽ XII 822–823).

**c. Asmenvardiniai:**

*-iškis (-iškiai)*: *Buñt-iškiai* l.: avd. *Buñtinās* (lat. *Bunts*, *Buntiks*) (LPŽ I 350–

<sup>7</sup> Iš žmonių užrašyta žemėvardžio *Stridinis* etimologija: buvo pasakojama, kad dėl šio lauko kilo ginčas su Lieporų dvaro ponu Grotužiu, kai laukas po ginčų atiteko žmonėms, šie ėmę jį vadinti *Stridiniu*. Žemėvardis siejamas su latvių *strīds* „ginčas“. A. Vanagas pastebi ryšį su lat. *stride*, *strīds* „aptvaras, tvora“ (Vanagas, 1981).

351); **Būrb-iškiai** gn.: avd. *Būriba* (LPŽ I 353); **Juřg-iškis** l.: avd. *Juřgis* (LVKŽ 215); **Kokel-iškiai** l.: avd. \**Kokelis*, plg. avd. *Kōklis*, *Koklįs* (LPŽ I 1039), dar. plg. *kōklinti* „bastytis, vaikštinėti“ (LKŽ VI 299); **Pētr-iškiai** gn.: avd. *Pētras* (LVKŽ 299);  
-*ynė*: **Vengel-ynė** pv.: avd. *Veņgelis* (LPŽ II 1189).

### 2.1.2. Priešdėlių vediniai

#### a. Apeliatyviniai:

**pa-**: **Pā-kerėblis** l.: *kerėbla*, *kerėblas* „išsikėtojęs, daug vietos užimantis daiktas“ (LKŽ V 601);

**už-**: **Ūž-balis** pv.: *balà*.

#### b. Vietovardiniai:

**pa-**: **Pā-lieporis** pv.: *Liepōras* up.

## 2.2. Sudurtiniai žemėvardžiai

Kriukų valsčiaus sudurtinių žemėvardžių pirmasis sandas yra iš bendrinio daiktavardžio arba būdvardžio, vietovardžio arba asmenvardžio, antrasis sandas dažniausiai yra iš fiziografinio termino, tiesiogiai nurodančio žemės plotą – pievą, lauką. Kelių žemėvardžių antrasis sandas yra iš fiziografinio termino, nurodančio hidroobjektą (pvz., *Ragūlbalė*, *Rūdupė*). Tokie žemėvardžiai gali būti perkeltiniai. Sudurtiniai žemėvardžiai sudaryti be jungiamojo balsio.

#### a. Abu sandai – iš apeliatyvų:

**Blāšk-upė** pv.: *blaškūs* „neramus, judrus“ (DŽe) ir *ùpė*; **Dvār-laukis** l.: *dvāras* ir *laūkas*; **Lauk-ā-galis** l.: *laūkas* ir *gālas*; **Rēž-galiai** l.: *rēžis* „ilgas siauras žemės sklypas“ (LKŽ XI 508) ir *gālas* „kraštinė dalis; kraštas“ (LKŽ III 54–55); **Vīlk-balė** pv.: *vīlkas* ir *balà*.

#### b. Pirmasis sandas – iš vietovardžio, antrasis – iš apeliatyvo:

**Čivīl-balė** l.: *Čivīliai* krm. ir *balà*.

#### c. Pirmasis sandas – iš asmenvardžio, antrasis – iš apeliatyvo:

**Gudėl-balė** gn.: avd. *Gudėlis* (LPŽ I 736) ir *balà*; **Ragūl-balė** gn.: avd. *Ragūlis* (LPŽ II 561) ir *balà*; **Rāš-pievės** pv.: avd. *Rašys* (LPŽ II 578) ir *pieva*, dar plg. *rašys* „stiebas“ (LKŽ XI 213); **Smetón-pievė** pv.: avd. *Smetonà* (*Smetōnas*) (LPŽ II 770) ir *pieva*; **Šerėl-balė** pv.: avd. *Šerėlis* (LPŽ II 913) ir *balà*; **Šlėž-pievės** pv.: avd. *Šlėžas* (LPŽ II 953) ir *pieva*.

## 2.3. Sudėtiniai žemėvardžiai

Sudėtinių žemėvardžių užrašyta nedaug, tačiau jiems taip pat būdinga darybos įvairovė. Pirmasis dėmuo yra asmenvardis, kitas vietovardis arba bendrinis žodis. Ant-rasis dėmuo nusako pavadinamą objektą – jis dažniausiai yra bendrinis daiktavardis *laūkas*, tačiau užrašyta ir sudėtinių žemėvardžių, kurių antrasis komponentas – fiziografinis terminas *balà*. Toks įvardijimas galėjo atsirasti dėl melioruojamų žemių.

### 2.3.1. Sudėtiniai kilmininkiniai žemėvardžiai

#### a. Abu dėmenys – apeliatyvai:

**Dvāro laūkas** l.: *dvāras* ir *laūkas*; **Kapū laūkas** l.: *kapaĩ* ir *laūkas*; **Prūdo balà** l.: *prūdas* „tvenkinys“ (DŽe) ir *balà*.

#### b. Pirmasis dėmuo – vietovardis, antrasis – apeliatyvas:

*Katinų balà* l.: *Katinaĩ* k. ir *balà*.

c. *Pirmasis dėmuo – asmenvardis, antrasis – apeliatyvas:*

*Klibzės balėlė* pv.: avd. *Klibzė* (*Klibzà*) (Butkus, 1995: 266) ir *balėlė*, plg. *balà*;  
*Linkio balà* pv.: avd. *Linkis*, *Linkys* (LPŽ II 87) ir *balà*.

## IV. Miškų vardų daryba

Kriukų valsčiuje užrašyti 54 miškų, nedidelių miškelių, krūmynų vardai. Daugelis jų vietinės reikšmės, žinomi tik aplinkinių kaimų gyventojams. Pagal darybą miškų vardai pasiskirsto taip: pirminių – 17, antrinių – 37: vedinių – 15, sudurtinių – 2, sudėtinių – 20.

### 1. Pirminiai miškų vardai

Pirminiai vietovardžiai sudaro 31 proc. miškų vardų. Jų darybos pamatas daugiausia (80 proc. pirminių miškų vardų) yra bendriniai daiktavardžiai: vietų pavadinimai ir fiziografiniai terminai. Keleto kitų darybos pamatas – kitas vietovardis arba asmenvardis.

#### a. Apeliatyviniai:

*Apyšnė* krm.: *apyninė* „vieta, kur apyniai auga“ (LKŽ I 217); *Apušnė* mš.: *apušinė* „apusių priaugusi vieta“ (LKŽ I 276); *Apušotai* mš.: *apušotas* „apusių miškas, apušynas“ (LKŽ I 276); *Ažuolinė* mš. of.: *ažuolinė* „vieta, kur auga ažuolai“ (DŽe); *Beržinė* mš.: *beržinė* „vieta, kur auga daug beržų“ (DŽe); *Eglinė* mš.: *eglinė*; *Karklinė* mš. of.: *karklinė* „karklų priaugusi vieta“ (DŽe); *Ketvičiai* mš.: *ketvirtis* „ketvirta dalis; valako ketvirtadalis“ (LKŽ V 669); *Liėgumos* mš.: *\*liegumos*, plg. lat. *liegums* „draustinis“ (LLKŽ 380)<sup>8</sup>; *Liėgumai* mš.: *\*liegumas*, plg. lat. *liegums* „draustinis“ (LLKŽ 380); *Šalteksnė* mš.: *\*šalteksnė*, plg. *šalteksnė* „šalteksnių priaugusi vieta“ (LKŽ XIV 474); *Trėinai* mš.: *trėinas* „medžio gabalas, iš kurio skeliamos skalos; kas liesas, sudžiūvęs“ (LKŽ XVI 735); *Uosinė* krm. prie Šležų k., mš. prie Užšvitinio k.: *uosinė* „vieta, kur priaugę uosių“ (DŽe).

#### b. Vietovardiniai:

*Beñdostupė* krm.: *Beñdostupė* up.

#### c. Asmenvardiniai:

*Čiviliai* krm.: avd. *Čivilis* (LPŽ I 436), dar plg. *čivylis* „kikilių šeimos paukštis“ (DŽe); *Stōkai* mš.: avd. *Stōkas* (LPŽ II 824).

### 2. Antriniai miškų vardai

#### 2.1. Vediniai

Užrašyta tik priesaginių miškų vardų. 87 proc. jų sudaryti su priesagomis iš apeliatyvų, 13 proc. darybos pamatas – asmenvardis. Ypač paplitę deminutyvinių priesagų – *-el-*, *-ėl-*, *-(i)uk-* vediniai iš apeliatyvų. Jų darybos pamatas yra fiziografinis terminas, augalo, vietos pavadinimai ar kitas koks konkrečios reikšmės bendrinis daiktavardis (pvz., *baĩsas*). Kiti apeliatyviniai vediniai sudaryti su priesaga *-in-* iš augalų pavadinimų, vienas šios priesagos vedinys – iš būdvardžio. Keli asmenvardiniai vediniai sudaryti su priesagomis *-in-* ir *-išk-*.

<sup>8</sup> Buvęs jaunas miškas, į kurį neišleisdavę gyvulių.

## 2.1.1. Priesagų vediniai

a. *Apeliatyviniai*:

-*ėlė*: *Bal-ėlė* krm.: *balà*; *Šil-ėlė* mš.: *šilas, šilė*;

-*elis*: *Bals-ēlis* mš.: *bašsas*, gali būti ir iš asmenvardžio (žr. Endzelytė, 2005: 143); *Liekn-ēlis* krm.: *lieknas*; *Mišk-ēlis* krm.: *miškas*; *Veid-ēlis* krm.: *vėidas*, gali būti iš asmenvardžio (žr. Endzelytė, 2005: 143);

-*ēlis*: *Beržyn-ēlis* mš. prie Monkūnų k., mš. prie Šeivakojų vs., mš. prie Vagarišio k.: *beržynas*;

-*inė*: *Bleñd-inė* krm.: *bleñdė* „blindė, gluosnių rūšis“ (LKŽ I 918); *Ūos-inė* mš.: *úosis*;

-*inis*: *Lapúot-inis* mš.: *lapúotas* „apaugęs lapais, išlapojęs“ (LKŽ VII 159);

-(*i*)ukas (-(*i*)ukai): *Berž-iùkai* krm.: *béržas*.

c. *Asmenvardiniai*:

-*inis*: *Lies-inis* mš.: avd. *Liėsis, Liesys*, gali būti ir iš apeliatyvo, plg. *liesiñčius, liesiniñkas* „miško sargas, girininkas“ (LKŽ VII 434);

-*iškis* (-*iškiai*): *Brýg-iškiai* krm.: avd. \**Brygys*, plg. avd. *Brigys, Brìgas* (LPŽ I 308).

## 2.2. Sudurtiniai miškų vardai

Užrašyti du sudurtiniai miškų vardai, kurių abu sandai yra iš apeliatyvų. Abiejų miškų vardų pirmasis sandas yra iš etnonimo. Šie vietovardžiai gali turėti posesyvumo arba memorialinę, t. y. priminti kokią nors su ta vieta susijusį įvykį, reikšmę.

*Čigōn-miškis* mš. of.: *čigōnas*, dar plg. avd. *Čigōnas* (LPŽ I 426); *Žýd-miškis* mš.: *žýdas* ir *miškas*.

## 2.3. Sudėtiniai miškų vardai

Sudėtiniai miškų vardai sudaro didžiausią miškų vardų dalį – 37 proc. Visi jie sudėtiniai kilmininkiniai. Labiausiai paplitę miškų vardai, kurių pirmasis komponentas – vietovardis, dažniau – gyvenamosios vietos vardas, antrasis – fiziografinis terminas *miškas*. Šalia kaimų buvę didesni miškai pavadinami jų vardu, pabrėžiant ne tik lokaciją, bet ir posesyvumą – būtent artimiausios gyvenvietės žmonės daugiausia ir naudodavosi mišku. Dviejų miškų vardų pirmasis dėmuo – vandenvardis; juo taip pat nurodoma lokacija. Užrašyti ir du sudėtiniai apeliatyviniai miškų vardai, kurių vieno pirmasis dėmuo yra gyvūno pavadinimas, kito – slavybė. Kaip minėta, beveik visų sudėtinių miškų vardų antrasis dėmuo yra fiziografinis terminas *miškas*, išsiskiria tik vietovardis *Kurāpkų tankynė*, kurio antrasis dėmuo – vietos pavadinimas.

## 2.3.1. Sudėtiniai kilmininkiniai miškų vardai

a. *Abu dėmenys – apeliatyvai*:

*Kurāpkų tankynė* krm.: *kurapkà* ir *tankynė* „tankiai apaugusi vieta“ (DŽe); *Zārubežio miškas* mš.: skol. \**zarubežis*, plg. rus. *зарубежный* „užsienio“ (RLKŽ I 663) ir *miškas*.

b. *Pirmasis dėmuo – vietovardis, antrasis – apeliatyvas*:

**b.1. Pirmasis dėmuo – gyvenamosios vietos vardas, antrasis – fiziografinis terminas miškas**: *Dárginių miškas* mš. of.: *Dárginiai* k.; *Dvariūku miškas* mš. of. (var. *Mazūjų Liėšų miškas*): *Dvariūkai* k.; *Girminiū miškas* mš. of.: *Girminiai* k.; *Kriukū miškas* mš. of.: *Kriukai* k.; *Latveliškų miškas* mš. of.: *Latveliškiai* k.; *Lazdýniškų miškas* mš.: *Lazdýniškiai*

k. ir *miškas*; *Liepūrų miškas* mš. of.: *Liepōrai* k.; *Madviliōnių miškas* mš. of.: *Madviliōniai* k.; *Mankūnų miškas* mš. of.: *Mankūnai* k.; *Mažūjų Liėšų miškas* mš. of. (var. *Dvariūkų miškas*): *Mažieji Liėσαι* k.; *Nemeikšių miškas* mš. of.: *Nemeikšiai* k.; *Oliskos miškas* mš. of.: *Oliskà* k.; *Pāvirčiuvės miškas* mš. of.: *Pāvirčiuvė* k.; *Pūraičių miškas* mš. of.: *Pūraičiai* k.; *Šeivakōjo miškas* mš. of.: *Šeivakōjis* k.; *Vagariškių miškas* mš. of.: *Vagariškiai* k.;

**b.2. Pirmasis komponentas – vandenvardis, antrasis – fiziografinis terminas miškas:** *Šešėvės miškas* mš. of.: *Šešėvė* up.; *Švitinio miškas* mš. of.: *Švitinys* up., dar plg. *Švitinys* vs.

## V. Kalnuotų vietų vardų daryba

Kriukų valsčius patenka į Žiemgalos moreninės lygumos teritoriją, todėl kraštovaizdžiui nebūdingi aukštesni žemės dariniai. Vis dėlto nedidelių kalvų buvo – užrašyti keli kalnuotų vietų vardai: 1 pirminis, 2 priesagų vediniai, 1 sudurtinis ir 7 sudėtiniai. Taigi Kriukų valsčiuje paplitę sudėtiniai kilmininkiniai kalnuotų vietų vardai, kitokios darybos vietovardžiu – tik po kelis.

### 1. Pirminiai kalnuotų vietų vardai

*Būbinas* kln.: *būbinas* „kalnelis pievoje“ (LKŽ I 1110).

### 2. Antriniai kalnuotų vietų vardai

#### 2.1. Vediniai

##### 2.1.1. Priesagų vediniai:

##### a. *Apeliatyviniai:*

-iškis: *Káln-iškis* kln.: *kálnas* „aukštas žemės pakilimas“ (LKŽ V 146);

##### c. *Asmenvardiniai:*

-iškis (-iškiai): *Geřl-iškiai* kln.: avd. \**Gerla*, \**Gerlys*, plg. avd. *Gerlikas* (LPŽ I 657)<sup>9</sup>.

#### 2.2. Sudurtiniai kalnuotų vietų vardai

*Suōd-kálnis* kln.: *Suōdai* k. ir *kálnas*.

#### 2.3. Sudėtiniai kalnuotų vietų vardai

Kriukų valsčiuje labiausiai paplitę sudėtiniai kalnuotų vietų vardai. Visi jie – sudėtiniai kilmininkiniai. Jų pirmasis dėmuo yra asmenvardis, nusakantis priklausomybę, arba bendrinis daiktavardis, nurodantis objekto kokį nors požymį, antrasis dėmuo – fiziografinis terminas *kálnas* arba jo priesaginis vedinys *kálnėlis*.

##### a. *Abu dėmenys – apeliatyvai:*

*Ážuolo kálnas* kln.: *ážuolas* ir *kálnas*; *Kártuvių kálnas* kln.: *kártuvės* ir *kálnas*; *Lāpių kálnėlis* kln.: *lāpės* ir *kálnėlis*, plg. *kálnas*; *Linksmýbės kálnėlis* kln.: *linksmýbė* ir *kálnėlis*, plg. *kálnas*<sup>10</sup>; *Vartýkšlių kálnėlis* kln.: *vartýkšlis* „vartų lenta“ (LKŽ XVIII 323) ir *kálnėlis*, plg. *kálnas*.<sup>11</sup>

<sup>9</sup> Iš žmonių užrašyta, kad toje vietoje gyvenęs vokietis *Herlich*, tarmiškai vadintas *Gerliku*.

<sup>10</sup> Iš žmonių užrašyta, kad *Linksmýbės kálnėliu* aukštumėlė pavadinta todėl, kad sekmadienį, dvylik-tą valandą, ten girdėdavosi muzika.

<sup>11</sup> Iš žmonių užrašyta, kad *Vartýkšlių kálnėlio* vardas atsirado dėl to, kad ten augusios tiesios epušės, jei reikėdavę jas perskelti, mediena buvusi susiraičiusi, niekam tikusi; sakydavę, kad tokios epušės tinkančios vartams daryti.

**b. Pirmasis dėmuo – asmenvardis, antrasis – apeliatyvas:**

*Būdōs kalnēlis* kln.: avd. *Būdā* (lat. *Būda*) (LPŽ II 327) ir *kalnēlis*, plg. *kálnas*; *Daņparo kálnas* kln.: avd. \**Damparas* ir *kálnas*.<sup>12</sup>

## VI. Kelių vardų daryba

Kriukų valsčiaus kelių vardų poklasis negausus, tačiau užrašyta įvairios darybos kelių vardų: 3 pirminiai, 2 priesagų vediniai, 1 sudurtinis ir 3 sudėtiniai vietovardžiai. Beveik visų jų darybos pamatas yra apeliatyvai: pirminių kelių vardų darybos pamatas – fiziografiniai terminai, nurodantys tam tikros rūšies kelią, priesagų vedinių darybos pamatas yra bendrinis daiktavardis ir veiksmazodis, sudurtinio kelio vardo sandai taip pat iš apeliatyvų. Sudėtiniai kelių vardai įvairesni: užrašyti du kilmininkiniai kelių vardai (vieno dėmenys – apeliatyvai, kitas sudarytas iš vietovardžio ir apeliatyvo), o vieninteliu sudėtinu kvalifikaciniu vardu buvo vadinamas 29 km ilgio siaurasis geležinkelis, ejęs pro Kriukų miestelį.

## 1. Pirminiai kelių vardai

*Ūžvaras* kl.: *ūžvaras* „varymo takas, varykla“ (LKŽ XVII 753); *Varyklà* kl. prie Mažėlių k., kl. prie Gailiūnų k.: *varyklà* „bandotakis“ (DŽe).

## 2. Antriniai kelių vardai

## 2.1. Vediniai

## 2.1.1. Priesagų vediniai

-*elė* (-*elės*): *Brast-ēlės* kl.: *brastā* „negili upės vieta“ (DŽe);

-*inis*: *Bēr-īnis* kl.: *bērti*, *bēria*, *bēre* „pilti smulkų, birų daiktą“ (LKŽ I 772).

## 2.2. Sudurtiniai kelių vardai

*Dvár-kelis* kl.: *dvāras* ir *kēlias*.

## 2.3. Sudėtiniai kelių vardai

## 2.3.1. Sudėtiniai kilmininkiniai kelių vardai

**a. Abu dėmenys – apeliatyvai:**

*Kapj gātvė* g.: *kapai* ir *gātvė*.

**b. Pirmasis dėmuo – vietovardis, antrasis – apeliatyvas:**

*Jackónių kēlias* kl.: *Jackóniai* k. ir *kēlias*.

## 2.3.2. Sudėtiniai kvalifikaciniai kelių vardai

*Siauràsis geležinkelis* gel.: *siauràsis*, plg. *siaūras* „mažo pločio“ (LKŽ XII 477) ir *geležinkelis*.

## VII. Kitų vietų vardų daryba

Šiame skyriuje analizuojama Kriukų valsčiaus vietovardžių, nepatenkančių nė į vieną vietovardžių poklasį, da-

<sup>12</sup>Iš žmonių užrašyta, kad netoli šios vietos gyvenęs vokietis, pavarde *Denffer*, žmonių vadintas *Daņparū*.



ryba. Tai duobių, kapaviečių, nedidelių tvenkinių vardai, čia priskiriamas ir upės dalies – Viršyčio upės įlankos – vardas. Šiame vietovardžių poklasyje daugiausia pirminių vietovardžių, kurių darybos pamatas – fiziografinis terminas (pvz., *Kāpinės*, *Tvenkinys*).

## 1. Pirminiai kitų vietų vardai

*Kāpinės* kp.: *kāpinės*; *Prūdas* tvnk.: *prūdas* „tvenkinys“ (DŽe); *Sėnkapiai* kp.: *sėnkapiai* „nebelaidojamos senovės kapinės“ (DŽe); *Sūrinỹčia* db.: *sūrinỹčia* „vieta sūriams laikyti“ (LKŽ XIV 214); *Tvenkinys* tvnk.: *tvenkinys* „vandens telkinys, kūdra“ (LKŽ XVII 245); *Viļkduobės* db.: *viļkduobė* „duobė vilkams gaudyti“ (DŽe); *Žvūrduobės* db.: *žvūrduobė* „duobė, iš kurios kasamas žvyras“ (DŽe).

## 2. Antriniai kitų vietų vardai

### 2.1. Vediniai

#### 2.1.1. Priesagų vediniai

##### a. *Apeliatyviniai*:

-ynė: *Skendv-ynė* db.: darybos pamatas nėra aiškus, gali būti iš *\*skendva*, *\*skendvė*, plg. *skeñdė* „gelmė“ (LKŽ XII 808).

##### c. *Asmenvardiniai*:

-iškis: *Martyn-iškis* up. įlanka: avd. *Martynas* (LPŽ II 167);

-ynė: *Grant-ynė* db.: avd. *Grantas* (*Grantinis* (lat. *Grantinš*) (LPŽ I 701).

### 2.3. Sudėtiniai kitų vietų vardai

#### 2.3.1. Sudėtiniai kilmininkiniai kitų vietų vardai

##### a. *Pirmasis dėmuo – vietovardis, antrasis – apeliatyvas*:

*Bitūzių kapėliai* kp.: *Bitūziai* k. ir *kapėliai*, plg. *kapaĩ*; *Liepōrų kapėliai* kp.: *Liepōrai* k. ir *kapėliai*, plg. *kapaĩ*.

##### b. *Pirmasis dėmuo – asmenvardis, antrasis – apeliatyvas*:

*Daņparo kāpas* kp.: avd. *\*Damparas*<sup>13</sup> ir *kāpas*.

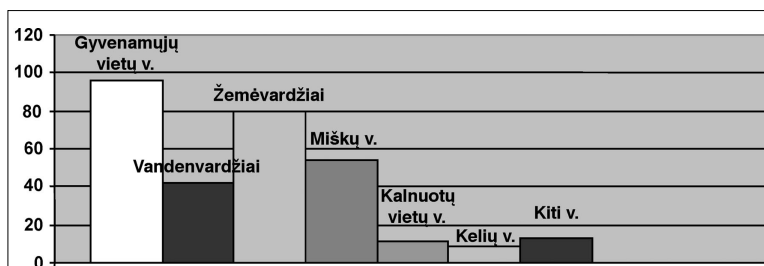
## Išvados

Išanalizavus 1935 m. užrašytų Kriukų valsčiaus vietovardžių darybą, galimos tokios išvados:

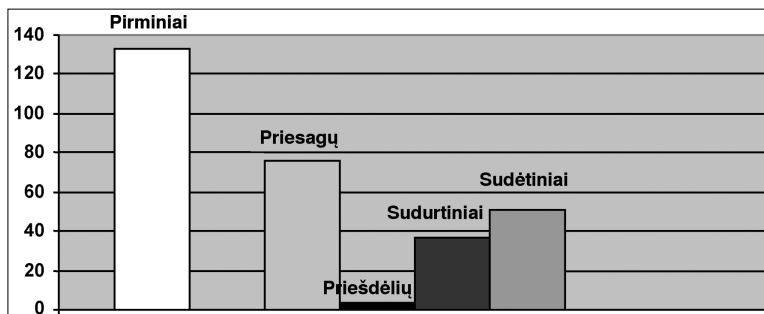
1. 1935 m. Kriukų valsčiuje užrašyti 305 įvairių poklasių vietovardžiai: gyvenamųjų vietų vardų, vandenvardžių (upių vardų ir pelkėtų vietų vardų), žemėvardžių, miškų vardų, kalnų vardų, kelių vardų ir kitų vietų (kapaviečių, duobių, tvenkinių ir kt.) vardų (žr. 1 pav.). Labiausiai buvo linkstama suteikti vardus žmonių gyvenamosioms vietoms: kaimams, vienkiemiams, dvarams, ir naudojamiems, dirbamiems žemės plotams – laukams, pievoms, ganykloms. Tai galima sieti su 1935 m. buvusią žemės nuosavybe, vienkiemiais išsiskirsčiusiais kaimais. Kiek daugiau užrašyta ir miškų vardų.

2. Vertinant darybinio požiūriu, matyti, kad Kriukų valsčiaus vietovardžiai sudaryti pagal daugelį darybinės klasifikacijos schemoje nurodytų darybos būdų. 1935 m. čia užrašyta 44 proc. pir-

<sup>13</sup>Žr. *Daņparo kálnas*.



1 pav. Kriukų valsčiaus vietovardžiai (v. – vardai)



2 pav. Kriukų valsčiaus vietovardžiai pagal darybą

minių ir 56 proc. antrinių vietovardžių. Taigi vyrauja antriniai vietovardžiai. Pirminiai vietų vardai taip pat sudaro beveik tolygią dalį. Jų darybos pamatas – tikriniai ir bendriniai žodžiai: 47 proc. visų pirminių vietovardžių darybos pamatas yra tikriniai daiktavardžiai (asmenvardis arba kitas vietovardis), 53 proc. – apeliatyvai (bendriniai daiktavardžiai, būdvardžiai, skaitvardžiai).

3. Pagal darybą antriniai vietovardžiai pasiskirsto taip: vediniai sudaro 27 proc. visų vietovardžių (priesagų – 25 proc., priešdėlių – 2 proc.), sudurtiniai vietovardžiai – 12 proc., sudėtiniai vietovardžiai – 17 proc. visų vietovardžių (žr. 2 pav.).

4. Didžioji dalis antrinių vietovardžių sudaryta su darybos formantu – priesaga arba priešdėliu. Ypač paplitę priesagų vediniai. Įvairius vietovardžius linkstama sudaryti su priesaga *-išk-* ir deminutyvinėmis priesagomis *-ėl-*, *-el-*, *-(i)uk-*, paplitę ir priesagų *-in-* bei *-yn-* vediniai. Su priesagomis *-ėv-*, *-yt-*, *-yzn-*, *-or-* sudaryta vos po vieną vietovardį. Priešdėlių vedinių nėra gausu (2 proc. visų vietovardžių). Su priešdėliais *pa-* ir *už-* sudaryta gyvenamųjų vietų vardų ir žemėvardžių.

5. Dar vienas labiau paplitęs Kriukų valsčiuje antrinių vietovardžių darybos būdas – sudėjimas. Iš visų užrašytų sudėtinių vietovardžių 84 proc. sudaro kilmininkiniai, 16 proc. – kvalifikaciniai vietovardžiai. 27 proc. kilmininkinių vietovardžių apibūdina objektą pagal kokį nors požymį (abu dėmenys – apeliatyvai), 59 proc. nurodo objekto lokaciją (pirmasis dėmuo – vietovardis), 14 proc. nurodo objekto priklausomybę (pirmasis dėmuo – asmenvardis). Sudėtiniai kvalifikaciniai vietovardžiai daugiausia įvardija gyvenamąsias vietas – mažesnius kaimus šalia didesnių gyvenviečių.

6. Sudurtiniai vietovardžiai sudaro 12 proc. visų vietovardžių. Abu sandai dažniausiai yra daiktavardžiai, iš kurių pirmasis apibrėžia antrąjį. Pirmasis (apibrėžiantysis) sandas gali būti apeliatyvas (65 proc.), asmenvardis (27 proc.), kitas vietovardis (8 proc.). Antrasis (apibrėžiamasis) sandas – visada bendrinis daiktavardis, dažniausiai fiziografinis terminas. Tik 1 proc. sudurtinių vietovardžių turi jungiamąjį balsį *a* arba *u*, kitų sandai jungiami tiesiogiai, be jungiamojo baltio.

7. 1935 m. užrašytų Kriukų valsčiaus vietovardžių darybos pamatu gali eiti asmenvardis, kitas – vietovardis arba apeliatyvas: bendrinis daiktavardis, būdvardis, skaitvardis. Sudurtinius ir sudėtinius vietovardžius sudaro įvairūs sandai/dėmenys – bendriniai ir tikriniai žodžiai. Vertinant juos pagal darybos pamatą, apeliatyviniams priskirti sudurtiniai ir sudėtiniai vietovardžiai, kurių abu sandai/dėmenys yra iš apeliatyvų, vietovardiniams – jei bent vienas sandas/dėmuo yra iš vietovardžio, asmenvardiniams – jei bent vienas sandas/dėmuo yra iš asmenvardžio. Tuo remiantis, galima teigti, kad 50 proc. vietovardžių darybos pamatas – bendrinis žodis, 19 proc. – kitas vietovardis, 31 proc. – asmenvardis. Išsiskiria vietovardžių daryba iš bendrinių žodžių: daiktavardžių, būdvardžių, skaitvardžių. Toks darybos pamatas būdingas Kriukų valsčiaus negyvenamųjų vietų vardams, ypač vandenvardžiams, žemėvardžiams, miškų vardams. Daryba iš asmenvardžių ir kitų vietovardžių būdinga gyvenamųjų vietų vardams bei žemėvardžiams. Taip pabrėžiama objektų priklausomybė arba lokacija.

### Sutrumpinimai

avd. – asmenvardis,

b. – bala,

db. – duobė,

dgs. – daugiskaita,

dv. – dvaras,

gel. – geležinkelis,

gel. st. – geležinkelio stotis,

l. – laukas,

gn. – ganykla,

k. – kaimas,

kl. – kelias,

kln. – kalnas,

kp. – kapinės,

krm. – krūmynas,

lat. – latvių,

liet. – lietuvių,

mstl. – miestelis,

mš. – miškas,

of. – oficialusis,

plg. – palyginkite,

plk. – pelkė,

ppr. – paprastai,

pv. – pieva,

r. – rajonas,

rus. – rusų,

skol. – skolinys,

sktv. – skaitvardis,

šlt. – šaltinis,

tarm. – tarnėje,

tvnk. – tvenkinys,

up. – upė,

var. – variantas,

vlst. – valstybė,

vok. – vokiečių,

vs. – viensėdis, vienkiemis.

### Straipsnio šaltinis

Lietuvių kalbos instituto Vardyno skyriaus archyve saugomi 1935 m. surinkti Kriukų valsčiaus vietovardžiai.

### Literatūra

Alminauskis, 1934 – *Instrukcija Lietuvos žemės vardynui surašyti*, sudarė K. Alminauskis, Klaipėda, 1934.

Bilkis, 1998 – Bilkis L. *Lietuvių priesaginės darybos helonimai*, daktaro disertacija, Vilnius, 1998 (rankraštis).

Brukas, 1994 – Brukas A. *Lietuvos miškų vardynas*, Kaunas, 1994.

Butkus, 1995 – Butkus A. *Lietuvių pravardės*, Kaunas, 1995.

Diršė, Morkūnas 2001 – Diršė A., Morkūnas V. Melioracija: ištakos, dabartis, perspektyvos, *Mokslas ir gyvenimas*, 2001, Nr. 9.

DLKG 1996 – *Dabartinės lietuvių kalbos gramatika*, Vilnius, 1996.

DŽe – *Dabartinės lietuvių kalbos žodynas*, Vilnius (elektroninė versija).

Endzelytė, 2004 – Endzelytė R. Šiaurės Vidurio Lietuvos vietovardžiai su priesaga *-išk-*, *Acta Linguistica Lithuanica*, 2004, t. 50, p. 1–10.

Endzelytė, 2005 – Endzelytė R. *Šiaurės Vidurio Lietuvos vietovardžiai*, daktaro disertacija, Kaunas, 2005.

JŠŽr – Jonišio šnektų žodynas (rankraštis), *Šiaulių universiteto Dialektologijos centras*.

LATSŽ 1974; 1976 – *Lietuvos TSR administracinio-teritorinio suskirstymo žinynas*, Vilnius, 1974, t. 1; 1976, t. 2.

LKŽ – *Lietuvių kalbos žodynas*, Vilnius, 1956–2000, t. 1–20.

LLKŽ – *Latvių–lietuvių kalbų žodynas*, Kaunas, 2003.

LPŽ – *Lietuvių pavardžių žodynas*, Vilnius, 1985, t. 1; 1989, t. 2.

- LUEV – Lietuvos TSR upių ir ežerų vardynas, Vilnius, 1963.  
 LVKŽ – Kuzavinis K., Savukynas B. Lietuvių vardų kilmės žodynas, Vilnius, 1994.  
 Mickienė, 2001 – Mickienė I. *Telšių rajono toponimų daryba*, daktaro disertacija, Kaunas, 2001, (rankraštis).  
 Razmukaitė, 1998 – Razmukaitė M. *Lietuvos priesaginiai oikonimai*, daktaro disertacija, Vilnius, 1998, (rankraštis).  
 RLKŽ – Lemchenas Ch. *Rusų–lietuvių kalbų žodynas*, Vilnius, 1982–1985, t. 1–4.  
 Salys, 1933 – Salys A. Mūsų lietuviškieji vardai, *Gimtoji kalba*, 1933, sąs. 8–9.  
 Senkus, 1963 – Senkus J. Lietuvių kalbos mažybiniai hidronimai, *Lietuvos TSR mokslų akademijos darbai, A serija*, Vilnius, 1963, t. 2 (15).  
 Stalmanė, 1981 – Сталмане В. Э. *Латышская антропонимия. Фамилии*, Москва, 1981.  
 Vanagas, 1970 – Vanagas A. *Lietuvos TSR hidronimų daryba*, Vilnius, 1970.  
 Vanagas, 1981 – Vanagas A. *Lietuvių hidronimų etimologinis žodynas*, Vilnius, 1981.  
 Vanagas, 1981a – Vanagas A. Lietuvių hidronimų semantika, *Lietuvių kalbotyros klausimai*, Vilnius, 1981, t. 21.  
 VLKŽ – Križinauskas J. *Vokiečių–lietuvių kalbų žodynas*, Vilnius, 1992.  
 VŽ – *Vietovardžių žodynas*, sudarė A. Pupkis, M. Razmukaitė, R. Miliūnaitė, Vilnius, 2002.

## Abėcėlinis Kriukų valsčiaus vietovardžių sąrašas

Abromėnė (2) vs., Akmenėnė (2) l., l., Aļpiai (2) vs., Amėrika (1) l., Andrijūnai (1) k., Antrieji (1) l., Antrieji (1) Mygūnai (1) k., Apynėnė (2) krm., Aplúokas (1) pv., Apušėnė (2) mš., Apušótai (1) mš., Atkōčiškis (1) k., l., Ažuolėnė (2) mš., Ážuolo (3a) kálnas (3) kln., Bāčgaliai (1) k., Bajōrų (2) káimas (1) k., Balėlė (2) krm., Balsėlis (2) mš., Beñdos-tupė (1) krm., Beržiukai (2) vs., gn., krm., Beržėnė (2) l., l., mš., Beržynėlis (2) mš., Bėrinis (2) kl., Bikáičiai (1) k., Bitūžiai (2) k., Bitūžių (2) kapėliai (2) kp., Blāškupė (1) pv., Blauzdžiūnai (1) k., Bleñdinė (1) krm., Brastėlės (2) kl., Brāšo (Brāzio) (2) dvāras (4) dv., Brāvoro (3b) šulinėlis (2) šlt., Brýgiškiai (1) krm., Brūveriai (1) vs., Būbinas (3b) kln., Buñtiškiai (2) l., Būrbiškiai (1) gn., Butkūnai (1) k., Būdōs (4) kalnėlis (2) kln., Cibukai (3b) k., Čigónmiškis (1) mš., Čivilbalė (1) l., Čiviliai (2) krm., Čuškinė (1) vs., Dālinycai (2) pv., Dañparo (1) kálnas (3) kln., Dañparo (1) kāpas (4) kp., Dārginiai (1) dv., k., Dārginių (1) miškas (4) mš., Degimai (2) b., pv., Degimas (2) gn., Dešinióji Šešėvė (2) up., Dėgsnėlė (2) pv., Dīrsinė (2) l., Dirvėlė (2) pv., Dovydáičiai (1) vs., Dragiškis (2) up., Dubrāvai (2) l., Dumblynė (2) k., Dvarelíškiai (2) k., Dvariūkų (2) miškas (4) mš., Dvārkelis (1) kl., Dvārlaukis (1) l., Dvāro (4) laūkas (4) l., Eglėnė (2) mš., Ežerėnė (2) l., Fránkinė (1) vs., Gaidelíškis (2) vs., Gailiūnai (1) k., Gailiūnėliai (2) k., Galiniai (2) l., Geřliškiai (1) kln., Gilūčiai (2) k., Girminių (3) miškas (4) mš., Gīrnupė (Gīrnupis) (1) up., Grantėnė (2) db., Grigóniai (1) k., Grubýnai (1) k., Gudėlbalė (1) gn., Indriliūnai (1) k., Indrišiūnai (1) k., Jackóniai (1) k., Jackónių (1) kėlias (4) kl., Juodeikaĩ (3a) dv., Judeĩkis (2) b., Júodupė (Júodupis) (1) up., Juodupėlis (2) b., Juřgiš-

kis (1) l., Kairioji Šešėvė (2) up., Kálniškis (1) kln., Kamuolynė (2) vs., Kāpinės (3b) kp., Kapū (4) gātvė (2) g., Kapū (4) laūkas (4) l., Karklŷnė (2) mš., Kárlshofas (1) vs., Kártuvių (1) kálnas (3) kln., Katinai (3b) k., Katinų (3b) balà (2) l., Kazýlai (1) k., dv., Kelmŷnė (2) vs., b., gn., Kerė (4) l., Ketviřčiai (2) mš., Kylŷs (4) l., Klībzsės (2) balėlė (2) pv., Klūmpupis (1) b., Kokeliškiai (2) l., Kraštiniai (2) l., Kreňkalio (3b) balà (2) b., Krilupis (1) dv., Kriukai (4) k., mst., Kriukų (4) miškias (4) mš., Kuľnabalė (1) b., Kurāpkų (2) tankŷnė (2) krm., Kūšupis (1) up., Laukúnai (1) k., Lāpių (2) kalnėlis (2) kln., Lapúotinis (1) mš., Latveliškiai (2) k., dv., Latveliškų (2) miškias (4) mš., Laukāgalis (1) l., Lazdŷniškiai (1) dv., Lazdŷniškų (1) miškias (4) mš., Liėgumai (1) mš., Liėgumos (1) mš., Liėknas (1) pv., Lieknėlė (2) pv., Lieknėlis (2) krm., Liepōrai (2) dv., k., gelež. st., Liepōras (2) up., Lieporėlis (2) up., Liepōrų (2) kapėliai (2) kp., Liepōrų (2) miškias (4) mš., Liesinis (1) mš., Liňkelis (1) b., Lĩnkio (1) balà (2) pv., Linksmŷbės (1) kalnėlis (2) kln., Madviliōniai (1) k., Madviliōnių (1) miškias (4) mš., Maľdariai (1) vs., Malgūžėliai (2) k., Mālgūžiai (1) k., dv., Mankúnai (1) k., Mankúnų (1) miškias (4) mš., Martŷniškis (1) up. įlanka, Mažėliai (2) k., Mažieji Liėσαι (2) k., Mažieji Skakai (4) k., Mažioji Malgūžėlė (2) vs., Mažųjų Liėsu (2) miškias (4) mš., Miňginiškė (1) vs., Miškėlis (2) krm., Mŷrkrugas (1) vs., Narsučiai (2) k., Nemeĩkšų (2) miškias (4) mš., Nendrinė (2) b., Nendrynė (2) b., Nociúnai (1) k., dv., Oliskos (2) miškias (4) mš., Pakalniškis (2) k., Pākerėblis (1) l., Pālieporis (1) pv., Pāpečkos (3b) pv., Pāviričiuvės (1) miškias (4) mš., Pempŷnė (2) b., Pėtriškiai (1) gn., Pĩkcevičiai (1) k., Pĩleriškis (1) k., Pĩpšbalė (1) b., Pirmieji Mygúnai (1) dv., Pýlimas (1) pv., Platieji (1) l., Platūmai (2) plk., Prŷdas (2) tvnk., Prŷdo (2) balà (2) l., Puřvė (4) b., Pŷraičių (1) miškias (4) mš., Pŷvalakiai (1) pv., Putinŷnė (2) gn., Ragaiřiai (2) k., Ragŷlbalė (1) gn., Raistāgriovis (1) up., Raistas (2) b., Rāšpievės (1) pv., Rāšpieviai (1) k., Rāštupė (1) up., Rėžgaliai (3b) l., Rėžiũkas (2) l., Ropėdai (1) vs., Rũdupė (1) l., up., Rũdŷnė (2) l., Sėnkapiai (1) kp., Sėdimai (1) pv., l., Siaurasis geležinkelis (1) gelež., Siáurės (2) l., Siauriũkai (2) l., Skakai (4) k., Skařdupis (1) up., Skendŷnė (2) db., Skeřsės (2) l., Skersinėlės (2) l., Skersinės (1) l., Smetōnpievė (1) pv., Smiltŷnės (2) l., Sobačyznà (2) k., dv., Sodiniňkai (2) k., Stagariai (3b) k., Stōkai (2) mš., Straũtas (2) up., Strautėlis (2) up., Stridinis (3b) l., Stukai (4) l., Suōdai (2) vs., Suōdkalnis (1) kln., Suōdmužė (1) vs., Sŷrinýčia (1) db., Svirai (4) k., Šalteksňynė (2) mš., Šaltupė (1) up., Šarkũbalė (1) b., Šāřiai (2) k., Šeivakōjis (2) vs., Šeivakōjo (2) miškias (4) mš., Šerėlbalė (1) pv., Šeržentai (1) k., Šešėvė (2) up., pv., l., Šešėvėlė (2) up., l., Šešėvės (2) miškias (4) mš., Šilėlė (2) mš., Šilė (2) plk., Šiliškiai (1) k., Šlezai (4) k., Šlėžpievės (1) pv., Švilpŷnė (2) vs., Švitinio (3b) miškias (4) mš., Švitinŷs (3b) up., dv., Tařpkelė (1) l., Trėinai (1) mš., Tvenkinŷs (3b) tvnk., Ūosinė (2) mš., Uosŷnė (2) l., krm., mš., Upėlis (2) up., l., Ūžbalis (1) pv., Ūžšvitinis (1) vs., Ūžvara (1) gn., Ūžvaras (3b) kl., Vagariškiai (2) k., dv., Vagariškų (2) miškias (4) mš., Vaiduōkliai (2)

k., **Vakzālas** (2) vs., **Valākai** (2) k., l., **Valančiūnai** (1) k., **Varyklà** (2) kl., **Varnūbalė** (1) b., **Vartỹkšliũ** (2) **kalnėlis** (2) kln., **Veidėlis** (2) krm., **Veĩkšiai** (2) k., **Vengelynė** (2) pv., **Veņgriškis** (1) dv., k., **Verdėnė** (2) šlt., **Viĩkbalė** (1) up., pv., **Viĩkduobės** (1) l., db., **Vilkmedinė** (2) gn., **Viņgris** (1) pv., **Viršỹtis** (2) up., **Zārubežio** (1) **mĩškas** (4) mš., **Žan-dagaiĩ** (3b) k., **Žỹdmiškis** (1) mš., **Žvỹrduobės** (1) db.

Straipsnis numatomas spausdinti „Lietuvos valsčių“ serijos monografijoje „Kriukai“.

Straipsnio kalbos redaktorius *Albinas Masaitis*, korektorė *Vida Kasparavičienė*, *Rasa Kašėtienė*, anglų k. redaktorius, vertėjas *Aloyzas Pranas Knabikas*.

Straipsnio priedai, skelbiami atskirai (tam skirtuose leidinio skyriuose):

1. Straipsnio santraukos lietuvių ir anglų kalbomis.
2. Žinios apie autorių.

*Nurodymai dėl straipsnių naudojimo (citavimo): Skelbiant ar bet koku būdu panaudojant bet kurį elektroninio serialinio leidinio „Lietuvos lokaliniai tyrimai“ svetainės [www.llt.lt](http://www.llt.lt) straipsnį ar jo dalį kartu su juo privaloma skelbti leidinio „Lietuvos lokaliniai tyrimai“ visą nesutrumpintą pavadinimą, jo tarptautinio standartinio serialinio leidinio numerį ISSN 2029-0799, interneto svetainės [www.llt.lt](http://www.llt.lt) pavadinimą, tomo (darbo) sutartinį kodinį pavadinimą, straipsnio autorių, straipsnio pavadinimą, „Lietuvos valsčių“ serijos ir monografijos, kuriai straipsnis parašytas, pavadinimus bei straipsnio pirmojo paskelbimo serijos monografijoje ir jo paskelbimo svetainėje [www.llt.lt](http://www.llt.lt) datas (jei šios datos sutampa, skelbiama viena – paskelbimo svetainėje [www.llt.lt](http://www.llt.lt) data).*