

Iš seniausios Bąbtų praeities

Ilona Vaškevičiūtė

Lietuvos edukologijos universitetas

Įvadas

Pastaruoju metu smarkiai išaugęs Kauno rajono miestelis Bąbtai, nutolęs per 24 km į šiaurės vakarus nuo Kauno, pro kurio šiaurės rytų kraštą buvo nutiesta autostrada Vilnius–Klaipėda, mena ir pačią seniausią Lietuvos praeitį.

Šylant klimatui ir ledynui negrįžtamai traukiantis į šiaurę, į dabartines Bąbtų apylinkes paskui besiganančias šiaurės elnių kaimenes atkeliavo ir pirmieji jų medžiotojai. Nuo to laikotarpio mes galime pradėti skaičiuoti Bąbtų istoriją. Vieni laikotarpiai yra turtingesni palikta archeologine medžiaga, kiti – atspindėti tik negausiais to meto reliktais, bet, visą medžiagą apibendrinus, matome pakankamai išsamų vaizdą apie priešistorės laikais čia gyvenusius žmones.

Šio straipsnio tikslas – remiantis archeologinių paminklų medžiaga ir muziejuose išlikusiais radiniais, atskleisti Bąbtų krašto proistorę, panagrinėti šio krašto apgyvendinimo raidą, apžvelgti išlikusius archeologinius paminklus, įvertinti jų svarbą tiriant senąją krašto praeitį.

Rašant straipsnį panaudoti analitinis, lyginamasis, apibendrinamasis, šaltinių tyrimo ir aprašomasis metodai.

Geografinė padėtis

Bąbtų apylinkės yra Nevėžio žemumoje, kuri apima dabartinius Panevėžio, Kėdainių ir Kauno rajonus. Šiaurinė šios žemumos dalis nėra ryški, sutartine riba laikoma Nevėžio ir Lėvenš upių vandenskyra. Žemuma priklauso Vidurio Lietuvos moreninių lygumų sričiai, kuri išsidėsčiusi tarp Rytų Žemaičių plynaukštės, Vilkijės ir Viešintų kalvagūbrių.

Žemės paviršius čia formavosi tirpstant ir traukiantis pleistoceno ledyno Nevėžio plaštakai. Ši plaštaka yra trijų lygmenų. Viena jų – abipus Nevėžio slėnio, t. y. mūsų aptariamoje teritorijoje, – siekia apie 65 m aukščio nuo jūros lygio. Šią didžiausią apatinio lygmens lygumą pajvairina dienovidžių krypties gūbriškos kalvos arba gūbriai – ledyno plaštakos šoniniai moreniniai dariniai arba riedulingi ruožai, o žemumos šiaurėje – upių senslėniai. Yra smėliu užpiltų plotų.

Nevėžio žemumos upių tinklas tankus, tačiau jos nevandeningos. Yra nenuotakių plotų. Visame Nevėžio baseino rajone vyrauja velėniniai glėjiniai ir velėniniai karbonatiniai dirvožemiai. Žemuma gana miškinga. Kraštovaizdžiai sukultūrinti, intensyviai naudojami žemdirbystei ir gyvulininkystei. Būdingi pasikartojantys peizažai – visiškai plyna lyguma, vietomis pajvairinta gūbrių ar apaugusi mišku. Gražesni peizažai atsiveria upių (ypač Nevėžio) slėnių šlaituose. Bąbtų apylinkes vagoja į Nevėžį įtekantys mažesnieji upeliai su savo intakais. Patys didžiausi – kairieji Nevėžio intakai

Straipsnis „Vermės“ leidyklai įteiktas 2012 09 13, serijos „Lietuvos valsčiai“ Lietuvos lokaliųjų tyrimų mokslo darbų komisijos įvertintas 2012 12 27, pirmą kartą paskelbtas 2017 06 07 elektroninio serialinio leidinio „Lietuvos lokaliniai tyrimai“, ISSN 2029-0799 visatekstėje svetainėje www.llt.lt. It. Straipsnio kodas elektroniniame serialiniame leidinyje LLT:2017-1/27-301/AL.

Gynia ir Kiaunupis. Dešiniųjų intakų priskaičiuojama apie dešimt. Tai Aluona, Asiūklys, Alksnupys, Algupys (Striūnos intakas), Garnupis, Strebukas, Striūna, Šventupys, Vejuona. Upeliai nedideli, kai kurie melioruoti, ištiesinti, patvenkti.

Apylinkes supa girios ir miškai – Karalgiris, Babtų, Bajėnų, Biliūnų, Gailiūšių, Krivėnų, Laučynės, Muniškių, Naujatriobių, Padauguvos, Sausinės, Sitkūnų, Varlupos, Žėbiškių.

Taigi Babtų apylinkės išikūrusios draugiškoje žmogui gyventi gamtinėje aplinkoje, čia yra (o reikia manyti ir buvo) reikiamos sąlygos visų istorinių epochų bendruomenių ekonominei veiklai – pradėdant pasisavinamuoju ūkiu ir baigiant gamybiniu. Vėlyvojo paleolito medžiotojai čia turėjo palankias sąlygas šiaurės elnių medžioklei, mezolito ir ankstyvojo neolito bendruomenes maistu aprūpinti pajėgė abipus Nevėžio plytintys miškai ir nepavojinga žvejams ramiai tekanti upė. Viduriniajame neolite pradėtas kultivuoti gamybinis ūkis čia rado itin palankias sąlygas žemdirbystei ir sėsliai gyvulininkystei plėtoti.

Pirmieji gyventojai

Pirmieji gyventojai Babtų apylinkes turėjo pasiekti jau vėlyvojo paleolito laikotarpyje tada, kai buvo apgyvendinta pietinė (dabartinės) Lietuvos dalis. Šio laikotarpio stovyklaviečių su madleno ir svidrų kultūros titnaginių strėlių antgaliais rasta netolimoje Babtų kaimynystėje – Raudondvaryje ir Šilėlyje¹, prie Nevėžio, netoli jo santakos su Nemunu. Nėra abejonių, kad medžiotojai pasiekdavo ir vietoves, esančias šiek tiek šiauriau Nevėžio santakos.

Akmens amžiaus stovyklavietė Babtų apylinkėse žinoma tik viena. Ji rasta 1938 m. Pakapių kaime, tyrinėjant žirgų kapinyną. Stovyklavietė aptikta atsitiktinai graužduobėje netoli Nevėžio². Naudota mezolito laikotarpyje (VIII–V tūkstantmečiai prieš Kristų). Čia rastas titnago ietigalis, apskritas gremžtukas ir nuoskalos. Radiniai saugomi Kauno karo muziejuje³. Greičiausiai iš tos pačios stovyklavietės, tačiau jau kaip atsitiktinis radinys į Kėdainių muziejų yra papuoles akmens kirvelis siaurėjančia pentimi⁴ (jo ilgis – 8,5 cm, ašmenų plotis – 4,5 cm, storis – 4,5 cm).

Atsitiktinai rastų akmens amžiumi datuotų radinių iš Babtų apylinkių žinoma daugiau. Vieni jų (7 vnt.) yra registruoti ir įtraukti į Lietuvos archeologijos atlasą, kiti – eksponuojami Babtų visuomeniniame kraštotyros muziejuje, bet nėra įjungti į mokslinę apyvartą, o treči, visai neseniai surasti, yra privačioje kolekciijoje.

Lietuvos archeologijos atlase yra minimas titnago kirvis keturkampio pjūvio pentimi (9,9 cm ilgio, ašmenų plotis – 3,1 cm, storis – 2 cm). Radimo vieta nurodyta Eglynų kaimas, o buvimo vieta – Babtų muziejus⁵. Babtų muziejuje yra kirvis, kurio radimo vieta nurodoma Vōsiškių kaimas⁶. Reikėtų manyti, jog tai tas pats radinys, nes abu kaimai yra greta vienas kito, o laukai, kuriame rastas kirvelis, susisiekiama. Kirvelis rudo titnago, be skylės kotui, skirtinas įtveriamųjų kirvelių keturkampio pjūvio grupei (1 pav.). Tokie kirveliai gausiausi šioje grupėje. Ašmenys tiesūs, šiek tiek plėtėjantys, pentis stora, plonėjanti, paviršius gludintas. Jie būdingi vėlyvojo neolito

¹ Lietuvos TSR archeologijos atlasas (toliau – LAA), Vilnius, 1974, kn. 1. Priedas (žemėlapiai) 1, 2, 3.

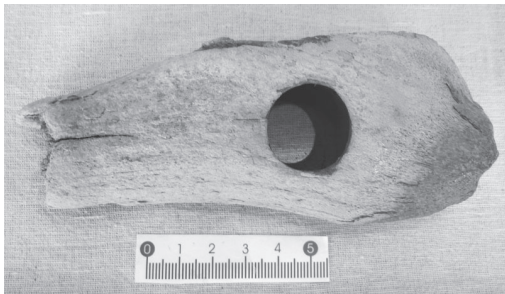
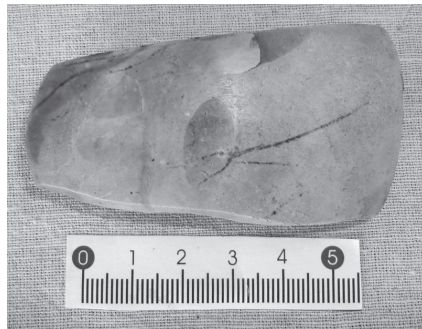
² Ten pat, p. 60 (227).

³ Kauno karo muziejus (toliau – KKM), inv. nr. 1572:1–2.

⁴ Kėdainių muziejus, inv. nr. 985.

⁵ LAA, kn. 1, p. 122 (265).

⁶ Babtų kraštotyros muziejus (toliau – BKM), inv. nr. 1847 (rastas kasant žemę daržui).



1 pav. Titnaginis kirvukas
iš Vosiškių. Autorės nuotr.

2 pav. Titnaginis kirvukas
iš Žemaitkiemio. Autorės nuotr.

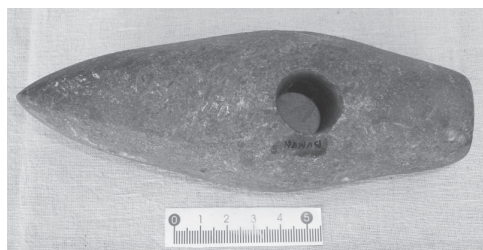
3 pav. Raginis kirvukas
iš Panevėžiuko. Autorės nuotr.

stovykloms, nors išsilaikė iki vėlyvojo žalvario amžiaus⁷. Paplitę Pietų Lietuvoje, Merkio–Ūlos baseine, Panemuniais Kauno rajone, t. y. ten, kur buvo paplitusi Nemuno kultūra.

Dar vienas 10 × 5 × 2 cm dydžio titnago kirvis (literatūroje neminimas) be skylės kotui, šviesios spalvos titnago rastas Žemaitkiemio kaime⁸ (2 pav.). Skirtinas prie lėšio pjūvio kirvelių, tiesiais ašmenimis. Jie panašiausi į mezolitinius ovalinius negludintus kirvelius. Briaunos tiesios, tik pentis kiek siaurėja. Tokie kirveliai būdingi Rytų Pabaltijui, galėjo būti gaminti titnago gausiose vietose – Pietų Lietuvoje arba Vakarų Baltarusijoje – ir iš ten gabenti į Latviją ir Estiją, datuojami IV–III tūkstantmečiu⁹.

Panevėžiukė rastas kirvukas pagamintas iš gyvūno rago išaugos¹⁰ (3 pav.). Tokie kirveliai buvo naudoti mezolito ir neolito medžiotojų. Jie turi iškaltą arba pragrežtą skylę kotui. Vakarų Europoje pasirodo jau ančiau laikotarpiu, o Rytų – daugiausia tik neolito. Lietuvoje jie sietini su maglemozės kultūra ir priskirtini mezolitui, tačiau vartoti ir neolite¹¹.

Vosiškių kaime kasant bulves rasta akmens kirvio (laivinio ar panašaus į laivinį) nuolauža (10,5 × 5,5 cm dydžio)¹². Vikūnų kaime kasant melioracijos griovį, 1967 m. rastas akmens laivinis kovos kirvis (4 pav.). Jo ilgis – 19 cm, plotis – 5,5 cm, saugomas Babtų muziejuje¹³. Tokie



4 pav. Laivinis kovos kirvis iš Vikūnų.
Autorės nuotr.

⁷ LAA, kn. 1, p. 85.

⁸ BKM, inv. nr. 1857.

⁹ LAA, kn. 1, p. 85–86.

¹⁰ BKM, inv. nr. 5100.

¹¹ LAA, kn. 1, p. 12.

¹² BKM, inv. nr. 1933; LAA, kn. 1, p. 198 (1376).

¹³ BKM, inv. nr. 1210.

kirviai paplitę Vakarų Lietuvoje iki Dubysos ir Nemuno vidurupio, yra rastų ir tarp Nevėžio bei Šventosios aukštupių. Datuojami vėlyvuojų neolitu¹⁴.

Šašių kaime rastas akmens kirvis su skylė kotui keturkampe pentimi (ilgis 8 cm, ašmenų plotis – 4,5 cm)¹⁵ (5:1 pav.). Dar vienas panašus kirvelis rastas Vareikonių kaimo žvyruobėje. Jo ilgis – 8,6 cm, ašmenų plotis – 5,8 cm, storis – 5 cm, saugomas Kauno karo muziejuje¹⁶. Tokių kirvelių šonai mažai išgaubti, pentis ilga, baigiasi statmenu keturkampiu. Kirveliai plačiai randami akmens amžiaus pabaigos–žalvario amžiaus pradžios gyvenvietėse¹⁷.

Dirvinių* kaime aptiktas akmens kirvukas su skylė kotui, apvalia pentimi. Tokie kirveliai skiriami darbo kirvių grupei, jų ašmenys platus ir dar truputį platus¹⁸ (5:2 pav.). Panašus, tik didesnis kirvis (16 × 7,5 cm) rastas Pagynės kaime, renkant akmenis nuo dirvos. Jis plačiais ašmenimis, apvalėjančia pentimi, simetriškas¹⁹ (6 pav.). Tokie kirviai paplitę Vidurio Lietuvoje, naudoti nuo III tūkstantmečio prieš Kristų, randami dar ir žalvario amžiumi datuojamuose piliakalniuose, o kildinami iš visai suprastėjusių laivinių kovos kirvių²⁰.

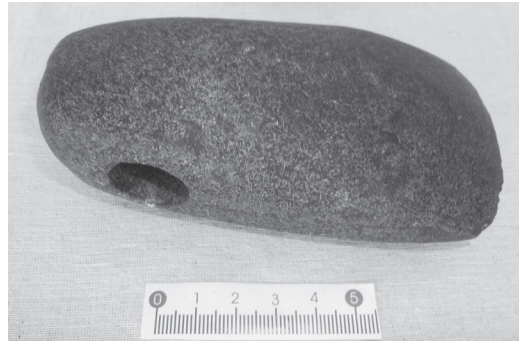
Vilkėnų kaime atsitiktinai rastas akmens kirvis siaurėjančia pentimi (ilgis – 12 cm, ašmenų plotis – 6,5 cm)²¹. Tokie dažniausiai randami Vakarų Lietuvoje, naudoti, kaip ir kirviai plėtojant pentimi, nuo III tūkstantmečio prieš Kristų²².

Babtų muziejuje saugomas ir 1946 m. Kauno pilies griuvėsiuose rastas akmens kirvukas su skylė kotui (12 × 4 cm)²³. Kirvuko abu kraštai apdaužyti. Jis turėtų būti priskiriamas dviašmenių kirvių tipui. Tokie kirveliai, datuojami II–I tūkstantmečio riba, t. y. vėlyvuojų neolitu ir ankstyvuojų žalvario amžiumi, dažniausiai paplitę Vidurio Lietuvos ruože, prie Nemuno vidurupio ir tarp Dubysos bei Šventosios²⁴.

„Lietuvos valsčių“ serijos „Babtų“ monografijos vyr. redaktorius ir sudarytojas D. Šniukas perdavė man



5 pav. Akmeninis darbo kirvis iš Šašių (1), kirvis iš Dirvinių (2). Autorės nuotr.



6 pav. Akmeninis kirvis iš Pagynės. Autorės nuotr.

¹⁴ LAA, kn. 1, p. 94.

¹⁵ LAA, kn. 1, p. 182 (1152); BKM, inv. nr. 10.

¹⁶ LAA, kn. 1, p. 193 (1308); KKM, inv. nr. 573.

¹⁷ LAA, kn. 1, p. 88.

* Babtų kaimo rytinėje galulaukėje buvęs kaimelis. (Red. pastaba.)

¹⁸ LAA, p. 90–91; BKM, inv. nr. 1845.

¹⁹ BKM, inv. nr. 1932.

²⁰ LAA, p. 90–91.

²¹ LAA, kn. 1, p. 196 (1349); BKM, inv. nr. 9.

²² LAA, kn. 1, p. 91.

²³ BKM, inv. nr. 8.

²⁴ LAA, kn. 1, p. 97.

duomenis apie dar du niekur iki šiol nežinotus ir neskelbtus Babtų apylinkių radinius. Apie juos savo straipsnyje užsimena dr. Stasys Švirinas:

„Vaikščiodamas [Lietuvos sodininkystės ir daržininkystės bandymų] stoties eksperimentinio ūkio laukais ir dirvų tyrėjo akimis žvelgdamas į žemę, netikėtai radau du akmeninius kirvukus: 1961 m. dabartinių šiltnamių teritorijoje, o 1970 m. – sodinant parką prie LSDI administracinio pastato. 1957 m. vieną buvau radęs ir Vytėnų laukuose. Šie protėvių buities ir kovų įrankiai mane dažnai nuteikia pamąstymams, kiek amžių turėjo praeiti, kol Babtų krašto žmonės iš medžiotojų ir žvejų tapo žemdirbiais ir sodų puoselėtojais.“



7 pav. Akmeninis dviašmenis kirvukas ir darbo kirvuko fragmentas

Pirmasis kirvis dviašmenis, aštriais ašmenimis. Tai simetriškas dirbinys su skyle kotui per vidurį, abiem vienodo pločio ašmenimis; 13 cm ilgio, 7 cm pločio, tiesūs šonai išpūsti, lygiu lanku susieina ties ašmenimis. Pagamintas iš tamsaus akmens (7 pav.).

Tai plačiai Europoje žinomas kirvių tipas, Vakaruose siekias Olandiją, Pietuose – Austriją ir Vengriją, Rytuose apima Lenkiją ir Pabaltijį. Kartais aptinkamas Fatjanovo kultūros srityje. Tokios formos kirviai dažniausi Rusijos Federacijos Kaliningrado srityje, Lietuvoje (prie Nemuno vidurupio, tarp Dubysos–Šventosios) ir Latvijoje. Estijoje jų mažiau, o Suomijoje iš viso nerasta. Datavimui duomenų maža, tačiau remiantis esamais (pvz., rastu Latvijoje Reznių kapinyno deg. kape nr. 99), galima manyti, jog jie priklauso II ir I tūkstantmečių prieš Kristų ribai²⁵.

Antrasis kirvelis (fragmentas) greičiausiai turėtų būti priskirtinas prie laivinių baltiškųjų kovos kirvių nuožulniais šonais ir trumpa pentimi. Šios formos kirviai vietiniai, gaminti pagal europinių kirvių pavyzdžius, o datuojami vėlyvuju akmens amžiumi ir žalvario amžiaus pirmąja puse²⁶.

Ankstyvųjų metalų laikotarpis

Laikotarpis, prasidėjęs apie 2000 m. prieš Kristų ir tęsėsis iki pirmųjų metų po Kristaus, archeologų yra įvardijamas kaip ankstyvasis metalų laikotarpis. Jį sudaro du periodai – žalvario amžius²⁷ (2000–500 m. pr. Kr.) ir ankstyvasis geležies amžius (500 m. pr. Kr.–1 m. po Kr.). Laikotarpio pradžioje žmonės po truputį susipažįsta su pirmuoju metalu, tiesa, dar ne tokiu tvirtu, kad galėtų visiškai atsisakyti darbo įrankių, paga-

²⁵ Ten pat, p. 98.

²⁶ Ten pat, p. 96.

²⁷ Šio laikotarpio pavadinimas pastarojo meto literatūroje vis dažniau įvardijamas kaip bronzos amžius. Žr. Lietuvos istorija. Akmenis ir ankstyvųjų metalų laikotarpis, Vilnius, 2005, t. 1.

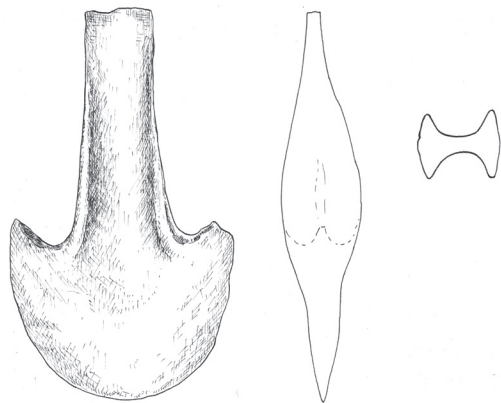
mintų iš akmens. Prasidėjusi intensyvesnė prekyba su Centrine Europa paspartino ūkio raidą, o ši – socialinius procesus.

Pereinamasis laikotarpis iš neolito į žalvario amžių visoje rytinėje Baltijos jūros pakrantėje buvo ilgas. Dar beveik 800 metų čia nematome didesnių pokyčių, žmonės gyvena tose pačiose gyvenvietėse kaip ir vėlyvajame neolite, naudojami beveik tais pačiais darbo įrankiais. Tą mums rodo ir atsitiktinai Babtų apylinkėse rasti kai kurie akmens kirvukai. Neturėdami lydinčios medžiagos (t. y. kitų gerai datuojamų radinių, surastų viename sluoksnyje arba šalia), kai kuriuos kirvius datavome II tūkstantmečio prieš Kristų pabaiga–I tūkstantmečio prieš Kristų pradžia, arba vėlyvučiu neolitu ir ankstyvučiu žalvario amžiumi. Tokie būtų dviašmeniai kirviai, laiviniai kovos kirviai, Vosiškiuose, Šašiuose ir Dirviniuose rastieji, bei kiti mūsų minėti kirveliai.

Vėlyvajame žalvario amžiuje Lietuvos teritorijoje mes jau randame išsikristalizavusias baltų kultūras – vakarinėje jos dalyje *Vakarų baltų pilkapių kultūros* sritį, rytinėje – *Rytų baltų brūkšniuotosios keramikos kultūros* sritį, su tik joms būdingais kultūros bruožais. Vidurio Lietuva, į kurią įeitų mūsų aptariama teritorija, nėra priskiriama nė vienai iš jų. Babtų apylinkėse taip pat nerandame žalvario amžiaus paminklų. Mat vėlyvajame žalvario amžiuje gyventojai iš atviro tipo gyvenviečių persikelia gyventi į aukštesnes vietas, gyvenvietes kuria ant kalvų, gerai gamtos apsaugotose vietovėse, dar jas sustiprindami ir apsaugodami pylimais, grioviais, aptverdami tvoromis, t. y. įrengdami įtvirtintas gyvenvietes – piliakalnius. Tam ypač tiko Rytų Lietuva. Babtų apylinkėse turime tik du piliakalnius, bet jie datotini laikotarpiu jau po Kristaus.

Tačiau nėra abejonių, jog žalvario amžiuje gyventojų čia būta. Greičiausiai apylinkėse vyko medžioklės, galbūt ir kariniai konfliktai dėl medžioklės plotų su kaimyninėmis gentimis. Tai liudija atsitiktinai rasti žalvario kirviai, kurie, daugumos mokslininkų nuomone, yra reprezentaciniai ginklai. Žalvaris – brangi, iveržtinė prekė. Nors mūsų aptariamieji ginklai gaminti vietoje, tačiau jų vertė nuo to nesumažėja: metalą reikėjo įsigyti, o ginklą – mokėti pasigaminti.

Babtų apylinkėse rasti du žalvario kirviai. Pirmasis – atkraštinis, Rytų Pabaltijo tipo, 12,8 cm ilgio, ašmenų plotis – 7,3 cm, pentis – 2,2 cm, atkraščio aukštis – 0,7–0,8 cm. Jo paviršius sutrūkinėjęs, vienas ašmenų galas nulūžęs (8 pav.). Rytų Pabaltijo tipo atkraštiniai kirviai turi plačius ašmenis ir išgaubtą įtvaros griovelį. Rastasis Babbuose išsiskiria iš kitų tokios formos kirvių labai plačiais vėduoklės formos ašmenimis. Lietuvos teritorija yra vienas pagrindinių Rytų Pabaltijo tipo kirvių paplitimo arealų. Tokie kirviai kildinami iš Šiaurės Vokietijos ir armorikariško tipo kirvių, o išsirutuliavo iš ankstyvųjų šio tipo kirvių formų. Iš paplitimo galima sprę-



8 pav. Žalvarinio atkraštinio kirvio piešinys.
Iš LNM kartotekos

ti, kad jie gaminti buvusioje Rytprūsių teritorijoje. Čia greičiausiai sukurta kirvių forma, iš čia jie plito į kaimynines sritis – Lietuvos teritoriją²⁸. Radinys datuojamas žalvario amžiaus III–IV periodu (1400/1200–1200/1000 m. pr. Kr.), saugomas Lietuvos nacionaliniame muziejuje (LNM)²⁹.

Antrasis kirvis – įmovinis, jo ilgis – 12,5 cm, ašmenų plotis – 5,6 cm, penties skersmuo – 3,8 cm. Įmovos kraštas išlūžęs³⁰ (9 pav.). Kirvis skirtinas Žygaičių tipui (Melareno tipo kirvių, gamintų vietoje, atmaina). Be abejo, pirmieji vietiniai šios formos kirviai buvo gaminti pagal atvežtinius pavyzdžius. Babbuose rastasis datuojamas žalvario amžiaus IV periodu (1200–1000 m. pr. Kr.), saugomas Nacionaliniame muziejuje³¹.

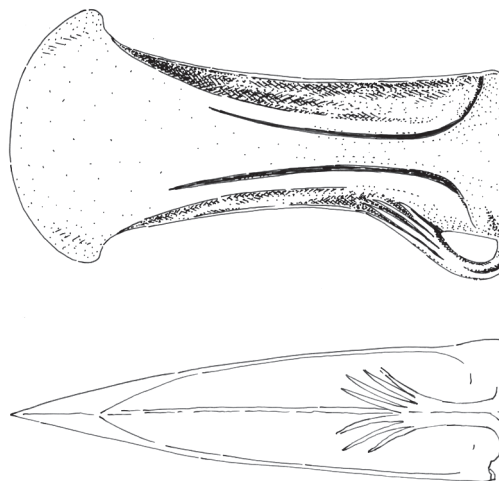
Taigi ankstyvųjų metalų laikotarpis Babtų žemėje nėra plačiai atspindėtas nei paminklais, nei radiniais.

Geležies amžius

Šis laikotarpis prasideda jau pirmaisiais metais po Kristaus ir tęsiasi iki XIII a. vidurio, t. y. iki valstybės sukūrimo. Archeologai šį amžių išskaido į tris smulkesnius periodus – senąjį, vidurinį ir vėlyvąjį. Mes šio laikotarpio palikimą Babtų apylinkėse aptarsime viename skyriuje, jo neskaidydami.

Pirmieji amžiai po Kristaus į baltų gyvenimą įnešė daug naujovių. Mūsų protėviai iš vietinės balų rūdos išmoko išgauti geležį. Vietinės geležies gamybos išplitimas padarė perversmą visose baltų gyvenimo srityse, pradedant ūkiniu-ekonominiu ir baigiant socialiniu. Geležiniu kirviu didžiuliai miškų masyvai paversti dirbamąja žeme, mediena panaudota šiltesnių būstų statybai, geležiniai dalgiai ir pjautuvai įgalino sezoninę gyvulininkystę paversti sėsliąja. Buvo stiprinami piliakalniai, kuriuose saugotos padidėjusios bendruomenės grūdų atsargos. Pagerėjus gyvenimo sąlygoms, gausėjo gyventojų. Visa Lietuvos teritorija buvo apgyventa beveik tolygiai³². Naujos gamybinės sąlygos ardė gimininę bendruomenę, skatino genčių sąjungų stiprėjimą ir jų persigrupavimą. Šį reiškinį atspindi naujų kultūrų susidarymas.

Lietuvos teritorijoje archeologai pagal paliktus laidojimo paminklus išskiria šešias kultūras. Babtų apylinkės įeitų į vadinamąją *Centrinės Lietuvos plokštinių kapinynų kultūros* sritį, iš kurios jau vėlesniu laikotarpiu (V–VI a.) išsiskiria aukštaičių gentis.



9 pav. Žalvarinio įmovinio Žygaičių tipo kirvio piešinys. Iš LNM kartotekos

²⁸Grigalavičienė E. *Žalvario ir ankstyvasis geležies amžius Lietuvoje*, Vilnius, 1995, p. 151, pav. 85:8.

²⁹LAA, kn. 1, p. 213 (9); Grigalavičienė E. *Žalvario ir ankstyvasis geležies amžius Lietuvoje*, p. 147, pav. 82; LNM, inv. nr. 392:1.

³⁰Abu piešiniai (il. 8 ir 9) iš LNM kartotekos (A. Ruzienės pieš.).

³¹LAA, kn. 1, p. 213 (9); Grigalavičienė E. *Žalvario ir ankstyvasis geležies amžius Lietuvoje*, p. 156, pav. 88; p. 157, pav. 89:10; LNM, inv. nr. 392:2.

³²Jovaiša E. *Senasis geležies amžius: paminklai ir kultūros, Istorija*, Vilnius, 1997, kn. XXXVI, p. 48–65.



10 pav. Piepalių piliakalnis. 2012 m. Autorės nuotr.

Geležies amžiaus laikotarpio paminklams Babtų apylinkėse reikėtų priskirti du piliakalnius – Piepalių ir Vikūnų bei Pakapių kapinyną. Be to, Babtų apylinkėse – Gailiūšiuose, Panevėžiukė, Kaniūkuose, Karālgiryje, Jugiūtuose, Vareikōniuose ir prie Striūnōs upelio – yra surinkta atsitiktinai rastų geležies amžiumi datuojamų radinių, gal iš ten buvusių ardomų ar jau suardytų to laikotarpio paminklų. Babtų muziejuje taip pat yra geležies amžiaus radinių, surinktų Babtų ir tolimesnėse apylinkėse.

Piliakalniai

Piepalių ir Vikūnų piliakalniai dar netyrinėti.

Piepalių piliakalnis įrengtas Nevėžio dešiniojo kranto aukštutinės terasos kyšulyje, Nevėžio ir Asiūklio upelio kairiajame krante. Iš PV ir PR jį juosia upelio, iš ŠR Nevėžio slėniai. Aikštelė trikampė, orientuota ŠV–PR kryptimi, 17 m ilgio, 24 m pločio (ŠV gale). ŠV aikštelės krašte supiltas 3 m aukščio, 18 m pločio pylimas, kurio išorinis 5 m aukščio šlaitas leidžiasi į 30 m pločio, 1,5 m gylio griovį. Pylime daug perdegusio smulkaus molio, tinko. Šlaitai statūs, apie 15 m aukščio. Dalis PV aikštelės krašto išgriuvusi į upelį. PV pašlaitė eroduoja, aikštelės PV dalyje iškastas apkasas, pylimo PV dalyje – duobė. Piliakalnio R šlaite ir pylimo vidinėje pusėje nukirsti medžiai, pylimo išorinė pusė yra apaugusi krūmais. Piliakalnis žinomas ir Babtyno vardu. R piliakalnio papėdėje 2 ha plote yra papėdės gyvenvietė. Piliakalnis datuojamas I tūkstantmečiu–II tūkstantmečio pradžia³³, jį 1961 m. žvalgė Lietuvos istorijos institutas (vad. Adolfas Tautavičius)³⁴ (10 pav.).

Vikūnų piliakalnis įrengtas lygioje vietoje supiltoje kalvelėje, Aluonos dešiniajame krante, 300 m į V nuo Nevėžio dešiniojo kranto. Aikštelė ovali, orientuota R–V kryptimi, 4 m ilgio, 8,5 m pločio, iš visų pusių apjuosta

³³Tarassenka P. *Lietuvos archeologijos medžiaga*, Kaunas, 1928, p. 211; *Lietuvos TSR archeologijos atlasas*, Vilnius, 1975, kn. 2 (toliau – LAA, kn. 2), p. 134 (575); Baubonis Z., Zabiela G. *Lietuvos piliakalniai* (toliau – LPA), atlasas, Vilnius, 2005, t. 1, p. 332–333.

³⁴Tautavičius A. 1961 m. vykdytos žvalgomošios archeologinės ekspedicijos Kauno, Raseinių, Tauragės, Jurbarko ir Šilalės r. ataskaita, *Lietuvos istorijos institutas*, Rankraščių skyrius (toliau – LII RS), fondas 1, byla nr. 101.



11a pav. Vikūnų piliakalnis. 1961 m. Iš LNM fondu.



11b pav. Vikūnų piliakalnis 2012 m. Autorės nuotr.

0,5–1,5 m aukščio (V pusėje) ir 8 m pločio pylimo. Šlaitai vidutinio statumo, 4 m aukščio. Aikštelė apgadinta, palei pylimą iškastos duobės, kurios kraštuose matyti apdegusio molio. (Duobė žiojėjo ir 2011 m. rudenį, kai teko lankytis Vikūnų piliakalnyje kartu su šios knygos sudarytoju D. Šniuku.) Piliakalnis dirvonuoja, jame auga beržas. Datuojamas XIV a.³⁵, žvalgytas 1961 m.³⁶ (11a ir 11b pav.).

³⁵LAA kn. 2, p. 182 (819); LPA, p. 342, pav. p. 344; Zabiela G. Nuo medinės prie mūrinės pilies (Motai Europoje ir Lietuvoje), *Lietuvos pilių archeologija*, Klaipėda, 2001, p. 22–23; Zabiela G., Vaitkevičius V. Archeologijos paminklų žvalgymas Žemaitijoje, *Archeologiniai tyrinėjimai Lietuvoje 1996 ir 1997 metais*, Vilnius, 1998, p. 488.

³⁶Tautavičius A. 1961 m. vykdytos žvalgomosios archeologinės ekspedicijos Kauno, Raseinių, Tauragės, Jurbarko ir Šilalės r. ataskaita, *LII RS*, f. 1, b. nr. 101.

Laidojimo paminklai

Babtų apylinkėse yra žinomi keli geležies amžiaus kapinynai: Kaniūkai, Pakapiai, Panevėžiukas ir Vareikonai. Tačiau tik vienas jų – Pakapiai – yra tyrinėtas. Kapinynas rastas atsitiktinai, apie 1939 metus, kaimo pakraštyje esančioje kalvelėje pradėjus kasti žvyrą (12 pav.). Kauno kultūros muziejaus darbuotojas Pranas Baleniūnas minėtoje kalvelėje ištyrė 450 m² plotą, rado 1 sudeginto ir 27 nedegintų žmonių kapus, kuriuos datavo XV–XVI amžiumi, bei 32 žirgų griaučius su XI–XIV a. įkapėmis. 1988 m. Kauno valstybinio istorijos muziejaus Kultūros paminklų apsaugos metodinio darbo skyrius (vad. Virgilijus Valickis) atliko Pakapių kapinyno liekanų archeologinius tyrimus. Ištyrė 186 m² plotą, rado dar vieną degintinį kapą bei atsitiktinių XIII–XIV amžiaus radinių³⁷. Iki šiol kapinyno medžiaga nebuvo skelbta, tačiau kai kuriuos radinius mini autoriai, aptarią vėlyvojo geležies amžiaus baltų genčių kultūrą³⁸. Plačiau rašyta tik apie žirgų kapus³⁹.

Kiti paminklai, radus juose vienokių ar kitokių pavienių dirbinių, tik fiksuoti.

Iš Kaniūkų kapinyno 1936 m. į tuometinį Kultūros muziejų Kaune pateko dvi žalvarinės šešiakampio pjūvio apyrankės. Jos rastos kaimo teritorijoje, kasant žvyrą dešiniajame Nevėžio krante⁴⁰. Apyrankės datuoti sunku, nes jos – atsitiktiniai radiniai, tačiau panašaus tipo papuošalai daugiausia paplitę Žemaitijos ir Šiaurės Lietuvos pilkapiuose, o pavienių pasitaiko ir centrinėje Lietuvoje. Greičiausiai jos buvo nešiotos II–III a.⁴¹

Panevėžiuke 1929 m. kasant žvyrą, aptikta žmonių kaulų ir kitų archeologinių radinių, datuotų V–VIII a. Dalis jų pateko į Kauno kultūros muziejų. Tai šeši geležiniai įmoviniai ir vienas pentinis siauraašmenis kirviai, keturi įmoviniai ietigaliai, lankinės segės – dvi žieduotosios, keturios ilgakojės, viena lenkta kojele (visos segės sulūžusios), 5 apyrankės pastorintais galais bei dar vienos tokios pat fragmentas, įvijiniai žiedai ir įvijos, du tekinti gintaro karoliai, pentinas su žvaigždute⁴². Pentinas turėtų būti datuojamas kiek vėlesniu XI–XIII–XIV a. laikotarpiu, kirviai, sprendžiant iš jų dydžio, irgi galėtų priklausyti ne tik V–VIII, bet ir VIII–XI a., tekinti karoliai taip pat iš vėlyvojo geležies amžiaus periodo. Visi rasti dirbiniai būdingi V–XIII a. aukštaičių kultūrai.

Vareikonų kaimo šiaurinėje dalyje, Nevėžio dešiniajame krante, į P nuo Šventupio, lauke buvo randama sudegintų mirusiųjų pėdsakų. 1937 m. į muziejų pateko apdegusių X–XII a. datuojamų

³⁷Valickis V. Pakapių senkapio (Kauno r.) archeologinių tyrinėjimų ataskaita, *LII RS*, f. 1, b. 1305.

³⁸Alseikaitė-Gimbutienė M. *Die Bestattung in Litauen in der vorgeschichtlichen Zeit*, Tübingen, 1946, p. 197; Kulikauskas P., Kulikauskienė R., Tautavičius A. *Lietuvos archeologijos bruožai* (toliau – LAB), Vilnius, 1961, p. 278, 321, 553; Volkaitė-Kulikauskienė R. IX–XII amžių kalavijai Lietuvoje, *Iš lietuvių kultūros istorijos*, Vilnius, 1964, t. 4, p. 226; *Lietuvių liaudies menas*, Vilnius, 1966, kn. 2, pav. 210, 212, 214–220; Volkaitė-Kulikauskienė R. *Lietuviai IX–XII amžiais*, Vilnius, 1970, p. 284; Volkaitė-Kulikauskienė R. *Lietuvio kario žirgas*, Vilnius, 1971, pav. 39; Kuncienė O. Prekybiniai ryšiai IX–XIII amžiais, *Lietuvos gyventojų prekybiniai ryšiai I–XIII amžiuje*, Vilnius, 1972, p. 241; *Lietuvos TSR archeologijos atlasas* (toliau – LAA, kn. 3), Vilnius, 1977, p. 79 (464).

³⁹Antanavičius J. Pakapių kaimo žirgų kapai, *Kraštotyra*, Vilnius, 1971, p. 147–163.

⁴⁰Rad. KVIM, inv. nr. 691:1–2.

⁴¹LAA, kn. 3, p. 50 (249); Michelbertas M. *Senasis geležies amžius Lietuvoje*, Vilnius, 1986, p. 137–138.

⁴²KVIM, inv. nr. 699:1–41; Puzinas J. Naujaisių proistorinių tyrinėjimų duomenys, *Senovė*, Kaunas, 1938, t. 4, p. 140; Alseikaitė-Gimbutienė M. *Die Bestattung in Litauen in der vorgeschichtlichen Zeit*, 1946, p. 187; LAB, p. 541; LAA, kn. 3, p. 82 (485).



12 pav. Pakapių kapinynas. 2012 m. Autorės nuotr.

ginklų – trys pentiniai plačiaašmeniai kirviai, vienas jų vėduokliniais ašmenimis, ir trys įmoviniai karklo lapo formos plunksna ietigaliai⁴³ (13 pav.).

Babtų kraštotyros muziejuje, kaip minėta, yra nemaža kolekcija geležies amžiui priklausančių daiktų, rastų tiek Babtų apylinkėse, tiek ir kitose vietovėse.

Gailiušių kaime buvo rasta balto metalo (sidabrinė?) antkaklė, 3 apvijų, užsibaigianti plokščiais pailgais užapvalintais galais⁴⁴. Antkaklės lankelis tordiruotas, galai padaryti tarsi iš dviejų liežuvėlių (dalių): užapvalinimu besibaigianti plokštelė dar kartą pailginta ir tik tada užapvalinta. Antkaklės galų ilgis sudaro du trečdalius viso lankelio skersmens. Suformuota plokščia pakankamai didelė papuošalo detalė dekoruota. Dekorui panaudotas akučių ir susisiekančių trikampėlių du kartus besikartojantis ornamentas, pritaikytas kiekvienai liežuvėlio daliai. Nors dekoruojamas paviršius didelis, tačiau ornamentas jo neapsunkina. Tokios antkaklės pradėtos nešioti tik nuo XIII–XIV a. Randamos retai, ir visos skirtingai užbaigtos bei dekoruotos. Be Gailiušių, tokio tipo papuošalai yra rasti Graužių lobyje (Kėdainių r., Josvainių seniūnija, XIII–XIV a.), Cinkiškėse, Skaruliuose (Jonavos r.), Raseinių apylinkėse. Be aiškesnės radimo vietos (vienos jų radinio metrikoje nurodyta vietovė – Lietuva), saugomos Trūkų istorijos muziejuje. Pastebėta, kad tokių antkaklių radimo vietos koncentruojasi Nemuno ir Nevėžio upių pakrantėse, beveik vien vidurio Lietuvoje⁴⁵.

Jugintų kaime dirvos paviršiuje Vytautas Liugaila rado kalaviją ir ietigalį. Kalavijas dviašmenis, su rankenos



13 pav. Plačiaašmenis kirvis ir įmovinis ietigalis iš Vareikonijų. Autorės nuotr.

⁴³Rad. KVIM, inv. nr. 1087:1–6. Literatūra: LAB, p. 555; Volkaitė-Kulikauskienė R. *Lietuviai IX–XII amžiais*, p. 289.

⁴⁴Radinyš perduotas į KKM.

⁴⁵Butrimas A., Aleksiejūnas V. Lietuvos Didžiosios kunigaikštystės diduomenės juvelyrika XIII–XV a., *Baltų menas*, Vilnius, 2009, p. 557.

skersinuku ir buože. Kalavijo geležtė gerai neišlikusi (išlikusios dalies ilgis – 40 cm, geležtės plotis – 1,5 cm). Buoželė, pagal V. Kazakevičiaus klasifikaciją, skirtina rombo formos buoželių tipui⁴⁶. Tos formos kalavijams būdingas platus ir smarkiai lenktas skersinukas. Datuojami XII–XIII amžiumi. Visiškai tikėtina, jog tai karaliaus Mindaugo laikų ginklas.

Ietigalis yra įmovinis, stambus, 29 cm ilgio, plunksna – 19 cm ilgio, karklo lapo formos, su aiškia briauna per vidurį. Kaip ir kalavijas, jis turėtų priklausyti kovų su kryžiuočiais laikotarpiui.

Panašiai datuoti turėtų būti ir kovos kirviai, kurių Babtų muziejuje yra du. Abu skirtini plačiaašmenių pentinių kovos kirvių grupei. Be abejo, kiekvienas kirvis prireikus gali būti panaudotas ir kovoje, tačiau vėlyvajame geležies amžiuje pradedami gaminti specialūs, tik kovai skirti kirviai. Jie gerokai platesnių ašmenų, pentis dažniausiai turi atsparnius ar atkraštes, kurie reikalingi mediniui kotui sustiprinti smūgio metu, nes patys kotai paprastai naudoti plonesni nei darbo kirvių.

Pirmasis jų surastas Kalgirio kaime (inv. nr. 1942). Kirvis turi plačius ašmenis ir labai siaurą liemenį, pentis baigiasi atsparniais. Labai panašus į jį yra ir rastas Laivių kapinyne (Kretingos r.) kape nr. 195. Tik pastarasis restauruotas, matosi, jog jo paviršius buvo padengtas žalvariu, o liemens pakraščiais ornamentuotas trikampelių eilėmis. Laivių kirvis datuotas XI a., tačiau naudoti buvo iki XII a. pabaigos⁴⁷.

Kitas Babtų muziejaus kirvis rastas ne vietos apylinkėse, o už 20 km – Sargėnuose (Kauno m., inv. nr. 1851). Jis turi plačius ašmenis, trumpą liemenį ir itin plačią trapecijų formos „barzdą“ (kirvio užpakalinė liemens dalis labai paplatinta į koto pusę ir tuo daug išsikiša už penties užpakalinės dalies linijos, sudarydama savitą išsikišimą, vadinamą „barzda“). Pentis turi atkraštes. Sargėnų kapinyne tokie kirviai randami degintiniuose XII–XIII a. kapuose. Panašūs kirviai žinomi iš Sarių kapinyno (Švenčionių r.), kur rasti XII–XIV a. kapuose⁴⁸. Panašiu laikotarpiu turėtumėme datuoti ir šį atsitiktinai rastą kirvį.

Babtų muziejuje saugomas geležinis kirtiklis, rastas Kėdainių rajono Maleikonų kaime (inv. nr. 1852). Jo dydis – 24 × 5 cm.

Eksponuojami du įmoviniai ietigaliai. Vienas – rastas Gelgaudiškyje (Šakių r., inv. nr. 165), karklo lapo formos plunksna, kitas (inv. nr. 596) – be aiškesnės radimo vietos. Pastarojo įmova ir plunksna gerokai aptrupėjusios. Šiuos ietigalius, kaip rastus atsitiktinai, sunku datuoti tiksliau. Jie greičiausiai buvo naudoti vėlyvajame geležies amžiuje arba jau kovų su kryžiuočiais laikotarpyje.

Gailiušių kaime atsitiktinai surastas geležinis skiltuvus kartu su titnago gabalėliu ir kerpe yra pilnas komplektas įnagių, reikalingų ugniai įskelti. Skiltuvus (inv. nr. 1943) ovalo formos, plonesniais į kilpelę sulenktais galais. Tokios formos skiltuvai plačiau mūsų kraštuose pradėti naudoti nuo X a. ir randami iki XIX a. pabaigos⁴⁹, tačiau nėra labai dažnas radinys. Priešistorės laikotarpyje skiltuvai randami kapuose. Mirusysis palaidotas su skiltuvu priskiriamas prie

⁴⁶Kazakevičius V. *IX–XIII a. Baltų kalavijai*, Vilnius, 1996, p. 82–85.

⁴⁷Volkaitė-Kulikauskienė R. *Lietuviai IX–XII amžiuje*, p. 215; Malonaitis A. *Plačiaašmeniai vėlyvojo geležies amžiaus kirviai: bendroji apžvalga, Istorija*, Vilnius, 2011–2012, t. 82, p. 3–13.

⁴⁸Kuncienė O. *Sarių kapinynas, Tarybų Lietuvos enciklopedija*, 1987, t. 3, p. 629.

⁴⁹Vaškevičiūtė I. *Žiemgaliai IX–XII amžiuje*, Vilnius, 2004, p. 85.

ypatingų bendruomenės narių, kurio veikla galbūt sietina su ugnies iškėlimu, jos „atnaujinimu“ ir t. t.

Babtų Kėdainių ir Prieplaukos gatvėse rasti verpstukai. Tai sudedamosios verpstės dalys, naudotos prie medinio, per vidurį kiek pastorinto, kotelio. Verpstės smagračio dydis ir ypač svoris lėmė verpiamo siūlo kokybę: lengvesniais smagračiais buvo verpiami storesni siūlai, sunkesniais – plonesni.

Pirmasis verpstukas (inv. nr. 15) iš smiltainio akmens, plokščias, žemo cilindro formos. Antrasis (inv. nr. 109) – molinis, nupjauto kūgio formos su nežymia briaunele per vidurį. Kadangi rasti atsitiktinai, tai jų datavimas platus – atsirado dar neolito laikais, ypač paplinta nuo pirmųjų metų po Kristaus, naudoti per visą geležies amžiaus laikotarpį, randami iki XX a. pradžios.

Dar vienas muziejaus eksponatas – miniatiūrinis žalvarinis juostų audimo įrankis ir plokštelė (be inv. nr.). Tai tikrų juostų vijimo įrankių miniatiūrinė kopija, kuri randama kaip įkapė kuršių moterų kapuose. Tokių įrankių komplektą sudarė kelios keturkampės žalvarinės plokštelės, kurių kiekviename krašte yra po skylutę, nedidelis žalvarinis peiliukas, šluotelė iš susuktų žalvarinių vielų ar iš susuktos skardelės, kurios visas pakraštys sukarpytas į liežuvėlius, žalvarinė adata ir miniatiūrinis žalvarinis verpstukas. Dažniausiai toks komplektas būna surištas ir įdėtas į tošinę dėžutę. Kaip minėta, tai išskirtinai kuršių moterų įkapė, kitų genčių moterų kapuose nerandama. Eksponato radimo vieta nenurodoma, tačiau aišku, jog jis papuolė iš pajūrio suardytų kapų. Komplektelis ne visas – čia rasta tik viena plokštelė ir žalvarinis verpstukas su žalvariniu smagračiu. Tokie radiniai datuojami VIII, IX a.–XIII a.⁵⁰

Saugomas žalvarinis kryžinis smeigtukas (be inv. nr.) išplotomis plokštelėmis kryžmų galuose su į smeigtuko adatą įsegtu kabučiu. Kabutis pusemėnulis formos su trumpomis ataugėlėmis. Kryžmų plokštumose išlikusios sidabrinių plokštelių tvirtinimo vietos ir dekoru elementų atspaudai – koncentrinė ratelių ornamentas. Dauguma šio tipo smeigtukų buvo dengti sidabro plokštelėmis ir ornamentuoti koncentriniais rateliais. Tokie smeigtukai ypač buvo mėgstami žemaičių ir žiemgalių moterų, bet nešioti ir centrinėje Lietuvoje. Paprastai jie naudoti poromis, sujungti grandinėlėmis. Tam buvo naudoti kabučiai, kurių ataugėlėse yra įkabintos didesnės grandelės grandinėlėms įkabinti. Tokie smeigtukai pradedami nešioti VIII a., bet gausiau randami IX–XII a. kapuose⁵¹.

Yra dvi pasaginės segės – viena cilindriniais (inv. nr. 167)⁵², kita gyvūniniais galais (be inv. nr.). Tokios segės yra bene universaliausios, paplitusios visoje Lietuvos teritorijoje ir už jos ribų. Pradėtos nešioti VIII a. pabaigoje–IX a. pradžioje, randamos dar ir XVII a. kapuose⁵³. Cilindrinių galų segės lankelis yra pusapvalio skersinio pjūvio, ornamentuotas, dekoras sunkiai išžiūrimas (tarsi ruplėtas). Kita segė užsibaigia stilizuoto gyvūno galvutėmis – gal išsižiojusio žalčiuko, gal linksmo pasakų drakono, o gal net primena lelijos ar tulpės žiedą. Jos lankelis vyta, į galus kiek siaurėja, segė, kaip ir visos to tipo, nedidelio skersmens. Tokios segės dažnesnės Vakarų Lietuvoje, bet randamos ir centrinėje. Nešiotos nuo X a. Žalvarinė juostinė apyrankė (be

⁵⁰ Volkaitė-Kulikauskienė R. *Lietuviai IX–XII a.*, p. 85; Volkaitė-Kulikauskienė R. *Lietuva valstybės priešaušriu*, Vilnius, 2001, p. 209.

⁵¹ Vaškevičiūtė I. Šukionių kapinynas (Pakruojo r., Lygumų apyl.), *Lietuvos archeologija*, Vilnius, 2000, t. 20, p. 176.

⁵² LAA, kn. 4, p. 47.

⁵³ BKM, inv. nr. 167, rasta Gelgaudiškyje.

inv. nr.) pusapvalios formos lankeliu (lankelis trūkęs). Tokios formos apyrankės gausiausios V–VI a. Lietuvos pajūrio kapinyuose ir Vidurio Lietuvoje⁵⁴.

Žalvarinė diržo sagtis (be inv. nr.), ovalo formos priekine dalimi, išmaugtais šonais. Prie sagtelės išlikusi ir žalvarinė diržo plokštelė. Diržai Baltų kraštuose pradedami nešioti jau nuo pirmųjų amžių po Kristaus. Skirtingai nuo germanų, juos nešiojo tik vyrai. Net ne visų genčių vyrai juos mėgo, pavyzdžiui, žiemgaliai retai laidojo mirusįjį sujuostą diržu. Tuo tarpu kuršiai, žemaičiai, aukštaičiai nešiojo žalvariu ornamentuotus, puošnius diržus. Babtų muziejuje esantis galėtų būti datuotas vėlyvuju geležies amžiumi.

Žalvariniai kabučiai–žvangučiai. Jie rasti du. Tai kriaušės formos su kryžine išpjova apatinėje platesnėje dalyje ir kilpele prikabinti siauresnėje dalyje dirbinys. Tokie žvangučiai, priklausomai nuo jų dydžio, naudoti tiek smeigtukų kabučiams ar drabužių dalims puošti⁵⁵, tiek ir žirgų kamanoms ar karčiams dabinti⁵⁶. Datuojami X–XII a. Į Babtų muziejų greičiausiai papuolė iš žirgų kapinyno, esančio Pakapių kaime.

Greičiausiai iš to paties kapinyno į Babtų muziejų papuolė ir stambi žalvarinė įvija bei stambus įvijinis žiedas smailėjančiomis kraštinėmis įvijomis. Tokie daiktai taip pat naudoti žirgų kamanų puošyboje.

Dar vienas įvijinis žiedas – žirgo „šeimininko“ papuošalas. Jis trijų apvijų, stambus, matyt, nešiotas vyro. Tokie žiedai plačiai paplitę, nešioti visų genčių vyrų ir moterų, datuoti geležies amžiumi.

Iš Kauno pilies į Babtų muziejų yra papuolęs keraminis puodelis (inv. nr. 177). Jis miniatiūrinis, žiestas, lygiu paviršiumi, stačiomis plonomis sienelėmis, be kaklo, lūpa atriasta į išorę. Tokie puodeliai buvo naudojami buityje, prieskoniams, vaistams, dažams laikyti⁵⁷. Žiesta keramika Lietuvos teritorijoje atsiranda X a., bet plačiau pradėta naudota tik nuo XI a.⁵⁸

Pakapių kapinynas

Pakapių kapinynas yra prie kelio Babtai–Labūnava, per 9 km nutolęs nuo Babtų miestelio, dešinėje kelio pusėje. Atrastas atsitiktinai. Prieš Antrąjį pasaulinį karą kalvelėje, kasant žvyrą, buvo rasta žmonių ir žirgų kaulų. Manoma, jog didelė kapinyno dalis tuo metu buvo sunaikinta. 1939 m. Kultūros muziejus (vad. – P. Baleniūnas) žvyruobės pakraštyje ištyrė 450 m² plotą ir rado 1 sudeginto žmogaus, 25 nedegintų žmonių XV–XVI a. datuojamus kapus, taip pat 30 žirgų griaučius su XI–XIV a. įkapėmis. Žvyras kurį laiką iš šios kalvelės buvo kasamas dar ir pokariu, todėl 1988 m. Kauno valstybinio istorijos muziejaus Kultūros paminklų apsaugos metodinio darbo skyrius (vad. – Virgilijus Valickis) atliko Pakapių kapinyno liekanų archeologinius tyrimus. Ištyrė 186 m² plotą, rado dar vieną degintinį kapą bei atsitiktinių XIII–XIV a. radinių⁵⁹.

⁵⁴Tautavičius A. *Vidurinis geležies amžius Lietuvoje (V–IX a.)*, Vilnius, 1996, p. 248.

⁵⁵Vaškevičiūtė I., Cholodinskienė A. *Pavirvytės kapinynas (X–XIII amžiai)*, Vilnius, 2008, p. 144, pav. 52, 53.

⁵⁶*Lietuvių liaudies menas: senovės lietuvių papuošalai*, Vilnius, 1966, kn. 2, p. 11, pav. 113–115, 130, 134.

⁵⁷Tautavičius A. *Vidurinis geležies amžius Lietuvoje*, Vilnius, 1996, p. 270.

⁵⁸Volkaitė-Kulikauskienė R. *Lietuva valstybės priešaušriu*, Vilnius, 2001, p. 286.

⁵⁹Pakapių (Kauno r., Babtų apyl.) kapinyno 1939 m. kasinėjimų dienoraštis, *LII RS*, f. 1, b. 606; Valickis V. Pakapių senkapio (Kauno r.) archeologinių tyrinėjimų ataskaita, *LII RS*, f. 1, b. 1305.

Apie Pakapių kapinyno žirgų kapus yra rašęs J. Antanavičius⁶⁰. Pakapių radiniai susilaukė ir kitų mokslininkų dėmesio⁶¹.

Žmonių palaidojimai

1939 m. atliktų tyrimų planai ir brėžiniai nėra išlikę (arba jie nebuvo sudarinėjami), todėl šiandien negalime pasakyti, kurioje kapinyno dalyje buvo laidojami XI–XIV a. žirgai ir kurioje XV–XVI a. mirę žmonės. Galima tik numanyti, kad XV–XVI a. žmonės buvo laidojami greta žirgų, tiesiog tęsiant kapinyną ir taip pat plečiant jo ribas į kurią nors pusę. Tokia išvada peršasi dėl to, jog dviejų vaikų kapai – nr. 12 ir 13 – buvo aptikti tarp žirgų kapų nr. 10–23 ir 6–8.

Kaip minėta, buvo aptikti 25 palaidojimai: 9 vaikų kapai (k. nr. 2, 3, 4, 6, 7, 12, 13, 17, 24) ir 16 suaugusiųjų. Mirusiųjų amžiaus, lyties nustatymo bei kiti antropologiniai-diagnostiniai tyrimai nebuvo atlikti. Vaikų palaidojimai išskirti paties tyrėjo, matyt, remiantis griaučių ilgio matmenimis, nes vaikų griaučių ilgis – 80–120 cm. Suaugusiųjų griaučių ilgis siekė nuo 155 iki 176 cm. Remiantis tokia pačia metodika (šiuo atveju jinai nebūtų labai tiksli), galime manyti, jog iš 14 suaugusiųjų (žinomas jų griaučių ilgis, kitų dviejų – k. nr. 14 ir 15 – neišliko kojų kaulai) 7 kapai galėtų būti skiriami vyrams (griaučių ilgis 172–176 cm) ir 7 moterims (griaučių ilgis 155–168 cm). Kapinyne surastas vienas dvigubas kapas (vienoje duobėje rasti dveji griaučiai nr. 22–23), žmogaus su jaučiu palaidojimas (k. nr. 20) ir palaidojimas (k. 29), kur rasti žirgo, degintiniai žmogaus ir šuns griaučiai.

Laidota negiliai. Kapų duobių dugnai – 60–75 cm gylyje, vaikų kapai, kaip įprasta, rasti kiek seklesnėse duobėse – 30–40 cm gylyje. Tik dvigubas kapas įkastas į 105 cm gylį.

Duobės kastos 200 × 100 / 230 × 120 cm dydžio, vaikų kapai atitinkamai mažesnės, o dvigubo kapo – 350 × 280 cm dydžio. Laidota karstuose. Karsto medienos didesnių ar mažesnių gabalų aptikta kapuose nr. 1, 5, 11, 15, 19. Visi karstai gaminti iš ažuolo lentų, tik nr. 11 buvęs iš drebulės ar beržo. Apie vinių buvimą kasinėjimų dienoraštyje neužsimenama. Todėl pasakyti, ar karstų lentos buvusios sukaltos geležinėmis vinimis ar mediniais šulais, negalime.

Laidota laikantis krikščioniškosios tradicijos – visi mirusieji orientuoti galvomis į vakarus, kad, atėjus Paskutiniojo teismo dienai, prisikėlęs žmogus būtų atsisukęs veidu į rytus. Vyrauja ŠV 280° kryptis (13 kapų), 290 – 4, 260 – 3; 300 – 3; 250 – 2 kapai.

Mirusieji karstuose guldyti ant nugaros ištiestomis kojomis ir dažniausiai ištiestomis palei šonus rankomis. Plaštakos guli ant dubenkaulių ar šlaunikaulių (pav. 14:a; k. nr. 5, 6, 14, 15, 16, 25), arba išorinėje šlaunikaulių pusėje (pav. 14:c; k. nr. 18), arba abi plaštakos padėtos ant vieno duben-

⁶⁰Antanavičius J. Pakapių kaimo žirgų kapai, *Kraštotyra*, Vilnius, 1971, p. 147–163.

⁶¹Alseikaitė-Gimbutienė M. *Die Bestattung in Litauen in der vorgeschichtlichen Zeit*, p. 197; LAA, p. 553; Volkaitė-Kulikauskienė R. *Lietuviai IX–XII a.*, p. 284; LAA, kn. 3, p. 79 (464); *Lietuvių liaudies menas: senovės lietuvių papuošalai*, Vilnius, 1966, kn. 2, pav. 210, 212, 214–220; Volkaitė-Kulikauskienė R. *Lietuvio kario žirgas*, Vilnius, 1971, pav. 39; Kuncienė O. *Prekybiniai ryšiai IX–XIII amžiais, Lietuvos gyventojų prekybiniai ryšiai I–XIII a.*, Vilnius, 1972, p. 241; Antanavičius J. Balno kilpos Lietuvoje X–XIV a., *MADA*, 1976, 1(54), p. 69–81.

kaulio (pav. 14: b, f; k. 1, 8, 19, 21), arba viena ranka ištiesta palei šoną, o kita padėta ant dubenkaulio (pav. 14:e; k. nr. 10) ir t. t. Tik kapuose nr. 2, 17 ir 20 rankos sulenktos per alkūnes ir padėtos krūtinės srityje taip, kad plaštakos siekia apatinį žandikaulį (pav. 14: g, h), o kape nr. 22 viena ranka ištiesta palei šoną, o kita sulenкта stačiu kampu (pav. 14:i).

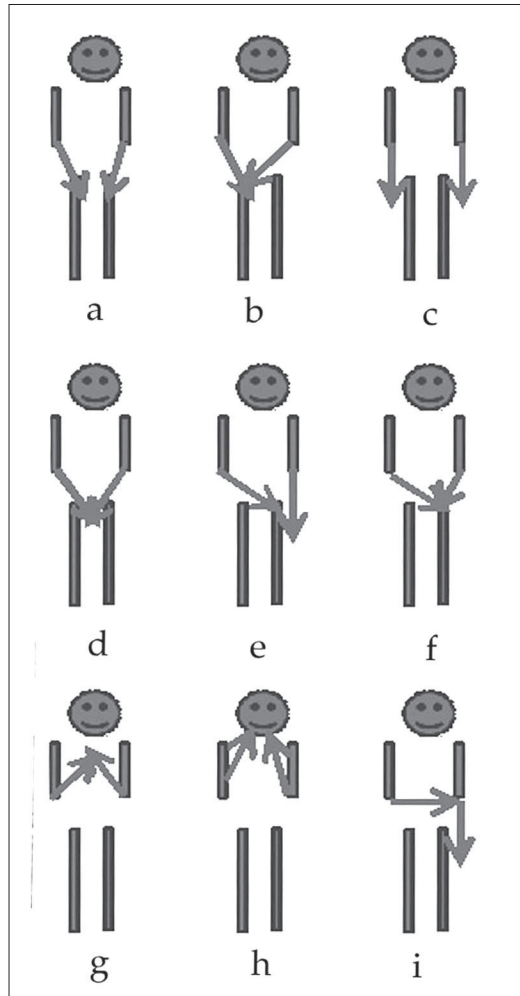
Dvigubame kape žmonės laidoti be karstų, abu guldyti ta pačia kryptimi – į vakarus. Kokiu atstumu paguldyti vienas nuo kito, neaišku, nes tai liko neužfiksuota. Sprendžiant iš griaučių ilgio, atrodo, kad viename kape palaidoti vyras ir moteris. Abu su įkapėmis – vyras su moneta ir peiliuku, moteris su žiedu ant dešinės rankos piršto.

Kape nr. 20 vienoje duobėje, kaip minėta, rasti žmogaus ir jaučio palaikai. Tačiau jau ir pats tyrėjas užfiksavo, jog palaidojimas ne vienalaikis – žmogus buvo palaidotas anksčiau, o jautis įkastas į kapą, nors abu griaučiai guli viename gylyje. Žmogaus dešinė pusė suardyta, matyt, kasant duobę gyvuliui. Manychiau, kad jautis čia įkastas vėliau ir atsitiktinai ir su žmogaus kapu nieko bendro neturi.

Pakapių kapinyne žmonės palaidoti pagal tuo metu visoje Lietuvos teritorijoje egzistavusias tradicijas. Laidojimo būdas neišskiria Pakapių kapinyno iš kitų vėlyvųjų viduramžių Lietuvos laidojimo paminklų⁶².

Įkapės

Paprotys laidoti mirusiuosius su jų turėtais daiktais – darbo įrankiais, ginklais ir papuošalais – egzistavo nuo pat pirmųjų palaidojimų mezolite iki XVIII a. po Kristaus. Tačiau vėlyvaisiais viduramžiais įkapių skaičius mažėja, o pačios įkapės paprastėja. Šiame laikotarpyje mirusiajam į kapą dažniausiai dedamas peiliukas, žiedas, kartais segė ir kiek dažniau moneta ar kelios jų (priklausomai nuo mirusiojo turtinės padėties). Ne išimtis ir Pakapių kapinynas. Įkapių čia rasta nedaug. Vaikai laidoti visai be įkapių. Iš 16 suaugusių mirusiųjų kapų įkapių rasta vienuolikoje. Dažniausiai dėtos dvi įkapės: peiliukas ir moneta arba 2 žiedai. Tik kape nr. 11



14 pav. Pakapių kapinyne palaidotų žmonių rankų padėtis (schema)

⁶² Lietuvos archeologija, Vilnius, 1995, t. 11, p. 408.

įdėtos trys įkapės – segė, auskaras ir žiedas, o kape nr. 15 – peilis, piniginė, moneta. Įkapių dėjimo vieta taip pat įprasta to laikotarpio tradicijoms – žiedai randami užmaiti ant pirštų, monetos po galva ar ant krūtinės, peiliukas – galvos ar dubens srityje, segė – ant krūtinės.

Peiliukai. Jie rasti 9, iš jų 7 kapuose: nr. 10 (be inv. nr.), 14 (inv. nr. 1691:169), 15 (1691:173), 19 (inv. nr. 1691:174), 21 (inv. nr. 1691:176), 22 (inv. nr. 1691:177), 25 (inv. nr. 1691:179) bei dar 2 atsitiktiniai⁶³. Visi jie geležiniai, kriauniniai, kriaunas dengia medinės rankenėlės. Tokios medinės rankenėlės fragmentai kartu su žalvariniais žiedais, tvirtinančiais kotą ir kartu puošiančiais jį, rastos kape nr. 25. Peiliukų ilgis buvęs 20–22 cm, iki kriaunų – 13,5–14 cm, plotis – 1,5–2 cm. Šie peiliai universalūs, naudoti įvairiems buities darbams, sunkiai datuojami, nes jų išvaizda nesikeitė beveik iki pat XX a. pradžios.

Žiedai rasti 5, iš jų 4 kapuose: nr. 1 (2), (inv. nr. 1691:163, 164), 11 (inv. nr. 1691:168), 23 (inv. nr. 1691:178) ir 1 atsitiktinai. Žiedai išskirti į kelias grupes.

Juostiniai žiedai rasti 2 (k. 1, 23). Abu jie uždari, su grioveliu per vidurį. Užkeistais plonėjančiais galais žiedas rastas k. 11. Jo priekinė dalis pusiau apvalaus pjūvio, ornamentuota įstrižais ranteliais.

Kape nr. 1 rastas žiedas išplatinta priekine dalimi. Atsitiktinai rastasis – praplatinta, pastorinta ir tordiruota priekine dalimi.

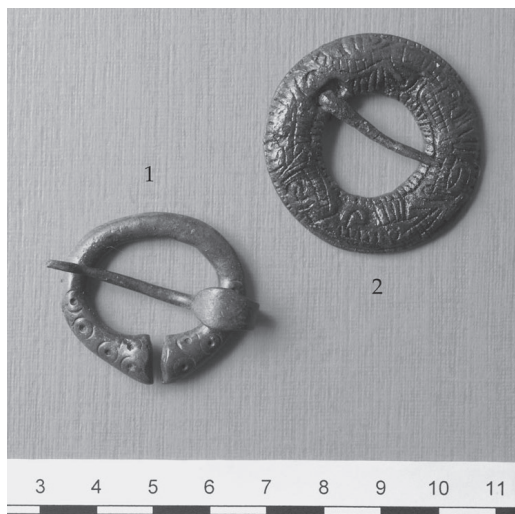
Kaip rodo ir kitų Lietuvos viduramžių kapinynų medžiaga, tokie žiedai buvo nešioti XIV–XVII amžiuose⁶⁴.

Kape nr. 11 rastas vienintelis šiame kapinyne auskaras (inv. nr. 1691:167). Jis sulenktas iš apvalaus pjūvio 2,5 cm storio vielos, rastas kairėje kaukolės pusėje.

Segių rasta 2-juose kapuose (nr. 11, inv. nr. 1691:166), 25 (inv. nr. 1691:180) ir 4 atsitiktinai.

Kapo nr. 11 segė plokštelinė, apskrita, ornamentuota metaloplastiniu būdu išmušant eilutes, mažų konusėlių. Dar viena tokio tipo segė rasta atsitiktinai, bet yra tikimybė, jog jiniai galėjo būti įdėta į degintinį kapą nr. 2. Jos išgaubtu viduriu, skardinės su liežuvėliu, skersmuo 7 cm, pakraštėlis puoštas iškiliais spurgeliais, o vidurys – išpaustu banguotų griovelių raštas.

Kita segė rasta atsitiktinai (perkasa VI), žiedinė plokštinė, lietinė su liežuvėliu. Skersmuo – 3,9 cm, lankelelis – 1 cm pločio, puoštas geometriniu griovelių raštu. Liežuvėlis – 2,4 cm ilgio (pav. 15:2).



15 pav. Segės: 1. Pasaginė plėtėjančiais galais, 2. Plokštelinė su liežuvėliu. (Pakapių kapinynas, KKM)

⁶³Visi atsitiktiniai daiktai rasti 1988 m. tyrinėjimu metu, jie bus apžvelgti kartu su kapų radiniais. Atsitiktiniais, arba pavieniais, vadinami tie, kurie surasti ne kapo komplekte, o kapinyno teritorijoje, manytina iš suardytų kapų.

⁶⁴Lietuvos archeologija, Vilnius, 1995, t. 11.

Kapo nr. 25 segė pasaginė, gyvūniniams galais. Ji nedidelė, tik 2 cm skersmens. Dar dvi pasaginės segės rastos atsitiktinai. Viena (perkasa I) atlenktais storėjančiais pusapvaliais galais, kita (perkasa II) platėjančiais galais, kurie puošti išmuštais apskritimais su vidury esančia duobute, 3,5 × 3 cm dydžio (pav. 15:1).

Visos rastos įkapės galėtų būti datuojamos XIV–XVII a.

Monetos. Kapinyno chronologiją tiksliausiai gali nusakyti surastos monetos. Jų rasta 5-iuose kapuose (nr. 8, 10, 14, 15, 19, 22).

Kapuose nr. 8 ir 15 rasti Aleksandro denarai. Kape nr. 8 moneta labai sunykusi, neinventorinta. Kape nr. 15 rasta odinėje piniginėje (pati piniginė išlikusi tik fragmentiškai). Datuojamos tokios monetos 1492–1506 m. Šio nominalo monetos yra plačiai paplitusios Lietuvos senkapiuose, yra vienos iš dažniausiai aptinkamų⁶⁵.

Kapuose nr. 10, 14, 22 rastos labai retos Lietuvoje aukšto nominalo monetos – Vaclovo IV Prahos skatikai (1378–1419). Paprastai viduramžių senkapiuose mirusiesiems į kapus dėti mažesnio nominalo pinigėliai. Šios monetos – išskirtinis atvejis. Be Pakapių, tokių monetų rasta dar trijuose senkapiuose – Diktaruose, Ruseiniuose ir Šilelyje⁶⁶.

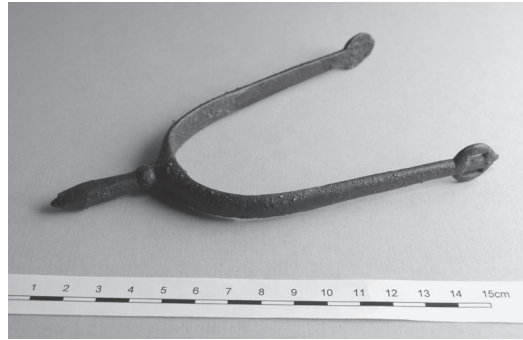
Kape nr. 19 rastas Jono Kazimiero denaras (1658).

Rastosios monetos leidžia datuoti Pakapių kapinyną XIV–XV a. pr.–XVII a.

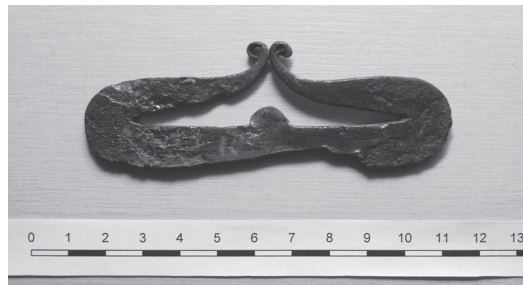
Kiti atsitiktiniai radiniai. Iš atsitiktinių radinių KKM yra saugomas geležinis pentinas su spygliu, kurio abiejuose galuose yra po dvi pailgas keturkampes skylutes dirželiui prakišti (pav. 16), geležinis skiltuvas ovalo formos su atrietais galiukais, nedidelis, vos 8 cm dydžio, pentinis kirvelis (pav. 17).

1988 m. tyrimų metu buvo rasta dar keletas radinių, kurie turėtų priklausyti suardytiems kapams. Perkasoje VI rasta 6,7 cm ilgio ir 0,3 cm storio geležinė yla, kapinyno teritorijoje surinkta keletas žalvarinių įvijų bei žalvarinis stačiakampio formos apkalėlis su išpaustomis 5 duobutėmis.

Taigi tiek rastieji papuošalai – žiedai ir segės – tiek ir monetos rodo, jog čia palaidoti XIV–XVII a. mirę žmonės.



16 pav. Pentinas, atsitiktinis. Pakapiai. (KKM)



17 pav. Skiltuvas, geležinis, atsitiktinis. Pakapiai. (KKM)

⁶⁵Svetikas E. Monetos XIV–XVII a. Lietuvos kapinynuose, *Lietuvos archeologija*, Vilnius, 1995, t. 11, p. 117–151; Ivanauskas E. *Monetos ir žetonai Lietuvos senkapiuose 1387–1850*, Vilnius, 2001.

⁶⁶Svetikas E. Monetos XIV–XVII a. Lietuvos kapinynuose, *Lietuvos archeologija*, Vilnius, 1995, t. 11, p. 139.

Degintiniai žmonių kapai

Pakapių kapinyne rasti 2 degintiniai žmonių kapai. Vienas 1939 m., kitas – 1988 m. tyrinėjimų metu. Kape nr. 29 gerai iš aplinkinės žemės išsiskiriančioje 200 × 150 cm dydžio duobėje, beveik jos paviršiuje (15 cm gylyje), matėsi daug degėsių, suodžių ir degintinių žmogaus kaulų. Kiek giliau rasti apardyti žirgo griaučiai. Kapas apardytas arimo metu. Žmogaus deginti kaulai, kaip ir degėšiai, buvo išsimėtę visoje duobėje. Žirgo griaučiai išlikę geriau – jis palaidotas kniūbsčias, trūksta tik kaukolės (likę tik dantis). Dešinėje žirgo pusėje virš šonkaulių gulėjo šuns žandikaulis ir keletas apardytų kaulų. Ar šuns kaulai turi ką nors bendro su palaidojimu, ar šuo užkastas vėliau ir „netyčia“ pataikė į kapo duobę, neaišku. Rasta žmogaus ir žirgo įkapių. Žmogui skirtini du žalvariniai žiedai pinta priekine dalimi, žirgui – žąslai, balno kilpos, sagtis, skambalas, įvijos. Tiesa, kaip pažymi tyrinėtojas, rastos įkapės labai skiriasi nuo kituose kapuose buvusių. Be to, tai vienintelis kapas, kur žirgas palaidotas su sudegintu žmogumi. Žirgo griaučių padėtis byloja apie patirtą prievartą, istumiant jį į kapo duobę. Žirgas buvęs didesnis nei kiti šalia esantieji (nuo uodegos iki viršugalvio – 172 cm). Atrodo, jog tas kapas išsiskiria iš kitų. Galbūt čia palaidotas ne Pakapių bendruomenės narys.

Degintinis kapas nr. 2 rastas 1988 m. kastų perkasų IV ir V sandūroje. Apie 40 cm gylyje degėsių koncentracija sudarė 1,4 m skersmens dydžio dėmę. 55 cm gylyje išryškėjo 1 m skersmens degėsių dėmė, o 63 cm gylyje jos centre atsidendė stačiakampio formos 25 × 20 × 15 cm dydžio degto medžio, greičiausiai medinio karsto, kontūrai. Jame rasti sudeginto žmogaus palaikai. Manoma, kad karstas su mirusiojo palaikais buvo padėtas ant smėlio ir apibertas degėšiais. Tame pat sluoksnyje rasta apskrita plokštinė išgaubtu viduriu segė ir dvi įvijos. Tyrėjo nuomone, tai galėjusios būti šio kapo įkapės.

Sprendžiant iš įkapių, kapas galėtų būti datuojamas XIV amžiumi.

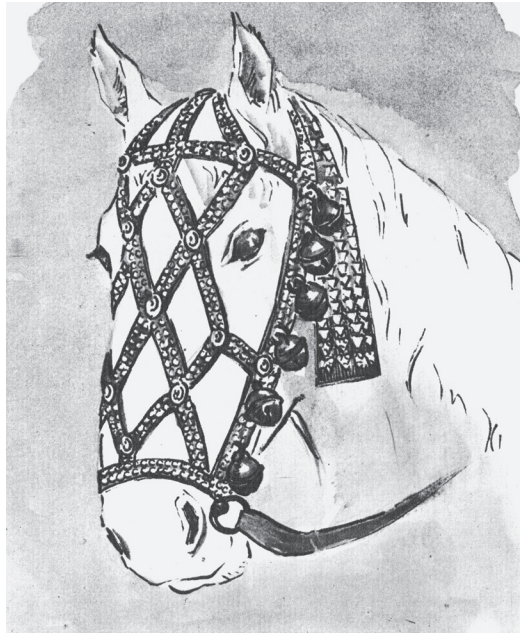
Žirgų kapai

Kai kuriose baltų gentyse žinomas paprotys kartu su mirusiuoju laidoti ir jo žirgą. Tokį paprotį turėjo žemaičiai, aukštaičiai, lietuviai, skalviai, kuršiai, prūsų žemės gyventojai. Vienose gentyse ši tradicija atsirado jau pirmaisiais amžiais po Kristaus (pvz., pas prūsus), Vakarų Lietuvoje duomenų apie žirgų kapus turima nuo II a.⁶⁷, kitur išigalėjo kiek vėliau. Be to, kiekvienoje gentyje egzistavo skirtingas žirgų laidojimo būdas. Prūsų žemėse laikytasi tradicijos kapo duobėje pirmiau palaidoti žirgą, o ant jo palaikų – žmogų. Lietuvos teritorijoje egzistavo net keletas žirgų laidosenos tradicijų, ir kiekvienoje gentyje ji buvo skirtinga. Vienos gentys (kuršiai) paties žirgo nelaidojo, bet į kapą vyrui dėjo ne tik raitelio, bet ir žirgo aprangos reikmenis – žąslus, balno kilpas. Kitose gentyse (skalviai) kartais raitelio kape randame įdėtą žirgo galvą ar dantis bei aprangos reikmenis. Patį žirgą į kapą guldė tik žemaičiai, lietuviai ir aukštaičiai. Bet ir čia egzistavo savos tradicijos. Žemaičiai laidojo tik žirgo galvą ir kojas (o galbūt padarydavo ir žirgo iškamšą?). Tokį žirgą dažniausiai paguldydavo ant žmogaus karsto taip, kad žirgo galva gulėtų virš žmogaus

⁶⁷Jovaiša E. Baltų visuomenė ankstyvųjų viduramžių pradžioje (V–VI a.), *Istorija*, Vilnius, 2006, t. LXIV/64, p. 11.

galvos, kojos randamos padėtos kars-to galuose. Lietuviai žirgą guldė šalia mirusiojo. Tame pačiame pilkapyje randame ant nugaros paguldytą mirusįjį, o vienoje ar kitoje jo pusėje ant šono gulintį žirgą. Išgalėjus mirusiųjų deginimo papročiu, sudegindavo ir žmogų, ir žirgą. Aukštaičiai VII–IX a. žirgus laidojo atskiroje nuo žmogaus duobėje, bet žirgų ir žmonių kapų duobės randamos greta. Nuo X a. čia ima rasti atskiri žirgų kapinynai. Dažniausiai tame pačiame kapinyne atsiranda du atskiri sektoriai, skirti žmonių ar žirgų kapams. Būtent toks turėjo būti ir Pakapių kapinynas.

Kaip minėta, archeologai jį atrado jau gerokai apardytą. Neiškilo ta kapinyno dalis, kurioje buvo laidoti žmonės (rasti tik vėlyvi XIV–XVII a. žmonių palaidojimai, kurie su žirgų kapais nieko bendro neturi). Kokio dydžio turėjusi būti žirgams laidoti skirta kapinyno dalis ir kiek joje buvo palaidota žirgų, lieka neaišku. Archeologai surado ir ištyrė 30 žirgų kapų. Kaimyniniuose aukštaičių teritorijoje randamuose žirgų kapinyuose aptinkama kur kas daugiau palaidotų žirgų, pvz., Graužiuose – 150, Veršvuose – 203, Marvelėje – 300 žirgų kapų. Gali būti, jog Pakapiuose archeologai rado tik nedidelį kapinyno pakraštį (pav. 18).



18 pav. Žirgo kamanos (rekonstrukcija pagal Veršvų kapinyno k. 92 radinius, LLM, pav. 119)

Žirgų laidosena

Žirgai laidoti po vieną duobėje, tik kapuose nr. 1 (1A ir 1B) ir nr. 27 (27A ir 27B) 40–70 cm gylyje aptikti dvejį žirgų griaučiai. Duobės, atrodo, turėjusios būti gilesnės, tačiau žemė nuo jų laikui bėgant, buvo nupustyta, nuarta arba nustumdyta ruošiantis kasti žvyrą. Duobės 150–200–200 × 250 cm dydžio, iš aplinkinės žemės beveik neišsiskyrė. Vienas jų galas gilesnis nei kitas. Toks pat reiškiny užfiksuotas ir kituose žirgų kapinyuose – Veršvuose, Graužiuose, Nendrinuose. Duobės galų amplitudė svyruoja nuo 15–20 cm (Pakapiai) iki 55–60 cm (Veršvai, Ruseiniai). Tokios formos duobės kastos tam, kad į jas galima būtų įvesti žirgą. Nuožulnėjančiose duobėse žirgai randami gulintys kniūbsti. Tiek duobės, tiek ir palaidotų žirgų padėtis rodo, jog žirgai buvo įstumiami į kapą dar gyvi, tik nuvarginti. Žirgų kapų tyrinėtojas Juozas Antanavičius mano, jog gyvi žirgai kapo duobėje buvo uždusinami, o tik po to užkasami⁶⁸.

Pakapiuose žirgų palaikai rasti paguldyti trimis būdais: kniūbsti (kapai nr. 1A, 1B, 2, 4, 6, 7, 8, 10, 13, 14, 16, 18, 20, 21, 24, 25, 26, 28, 29, 30), ant vieno ar kito šono (ant kairiojo nr. 3, 17, 23,

⁶⁸Antanavičius J. Pakapių kaimo žirgų kapai, *Kraštotyra*, Vilnius, 1971, p. 150.

ant dešiniojo nr. 9, 11, 12, 15), sėdintys (nr. 5). Trijuose kapuose (nr. 19, 22, 27A) žirgų griaučiai suardyti ir jų palaidojimo padėtis neaiški. Jau buvo užsiminta apie tai, jog žirgų griaučiai kapuose guli labai nenatūraliai. Pvz., kape nr. 12 žirgo priekinė dalis guli ant dešiniojo šono, o užpakalinė – kniūbsčia, t. y. žirgo kūnas tarsi persuktas. Kape nr. 5 žirgas „sėdi“, kūnas sulenktas, kaukolė guli juosmens srityje. Kniūbsčių žirgų kaklai išriesti, tarsi „S“ raidės formos, kaukolės guli prie užpakalinių kojų ar po stuburo nareliais. Dažnai žirgo kaukolės guli taip, kad kakta remiasi į kapo duobės dugną. Kniūbsčiai arkliai tarsi parklupdyti ant kelių – kartais ant priekinių, kartais ant užpakalinių, o kartais ant visų keturių. Visa tai byloja, jog ir Pakapių žirgai į kapą guldėti gyvi, o jų neįprasta padėtis rodo, jog jie buvo uždušinti. Tokią mintį patvirtina kituose žirgų kapinynuose ant žirgų galvų ar tik nasrų rasti odiniai maišų gabalai⁶⁹. Nustatyta, kad tokie maišai negalėjo būti naudojami žirgams šerti, nes oda nepraleidžia oro. Taigi tokio maišo paskirtis – uždušinti žirgą. Dusdamas žirgas turėjo blaškytis, todėl ir jų griaučiai randami tokiose neįprastose padėtyse. Be to, istoriniai šaltiniai mini, jog, įvedant žirgą į duobę, jis būdavo dar ir fiziškai nuvarginamas⁷⁰.

Visų žirgų kapai orientuoti į V 280–290° kryptimi. Žirgų griaučių tyrimai neatlikti. Tačiau išliko tyrėjo pastebėjimų apie žirgų ūgį ir amžių, kurie, manau, yra pakankamai patikimi. Kape nr. 7 palaidotas jaunas 4–5 metų žirgas, kurio griaučių ilgis nuo uodegos iki viršugalvio – 174 cm, kapo nr. 6 žirgas buvęs 5–6 metų, kapų nr. 8, 12 ir 16 – labai jauni, neiškritę pieniniai dantys, kape nr. 17 didelis ir suaugęs žirgas, kapo 21 žirgo griaučių ilgis – 190 cm, kapo 23 – 183 cm⁷¹.

Žirgo aprangos ir puošybos elementai

Aukštaitijoje vyravo paprotys žirgus laidoti su kamanomis, pabalnotus ir išpuoštus (pav. 19). Pakapiuose tik dviejuose kapuose – nr. 22 ir 26 – nerasta jokių įkapių. Tiesa, tie kapai rasti visiškai suardyti. Kape nr. 22 rasta tik žirgo griaučių užpakalinė dalis, o nr. 26 – tik atskiros griaučių dalys: stuburo nareliai, šonkauliai ir kt. Iš likusių žirgų palaidojimų matyti, jog jie laidoti išpuošti, kamanoti ir pabalnoti.

Vieni daiktai susiję tik su žirgo puošyba (karčių skardelės ir karoliai), kiti papuošalai funkciniai (kamanos su žaslais), tretį reikalingi raiteliui patogiau ir tvirčiau jaustis žygyje, bet jie taip pat dekoruoti ir ornamentuoti (balnai, balno kilpos). Bet kokiu atveju, kalbėdami apie žirgo kape rastus daiktus, turime matyti dvi jų puses – funkcinę ir dekoratyvinę. Abi jos persipynusios tarpusavyje, papildo viena kitą ir padeda atlikti žirgui jo skirtą funkciją – tarnauti žmogui ir gyvam, ir išėjusiam anapilin.

Karčių skardelės ir karoliai. Beveik visų žirgų kapuose pakauškaulio srityje rastos žalvarinės sulenktais šonais skardelės, kurių vidurinioji dalis išplota ir ornamentuota. Skardelių



19 pav. Karčių įvija.
Pakapiai k. 4 (LLM, pav. 214)

⁶⁹Ten pat, p. 150.

⁷⁰Scriptores Rerum Prussicarum, 1863, Leipzig, t. 2, p. 620–621.

⁷¹Pakapių (Kauno r., Babtų apyl.) kapinyno 1939 metų kasinėjimų dienoraštis, LII RS, f. 1, b. 606. (Kopija, originalas KKM, inv. nr. 426).

skersmuo – 6,5–9 cm, jų viduje randama organinės medžiagos – žirgo karčių (kapai nr. 3, 4). Tokios skardelės naudotos kaktos karčiams susegti ir prilaikyti, kad jie nelįstų žirgui į akis ir kartu puoštų kaktą. Dažnam žirgui būna išsegta net ne viena, o kelios skardelės – dvi (kapai nr. 1A, 4, 9, 15, 17, 21, 23), trys (nr. 3, 7) ar net keturios (nr. 5, 11). Šiuo atveju jos randamos ir sprando srityje, arčiau menčių. Skardelės ornamentuotos metalo plastiniu būdu. Jų ornamentas – iškilios briaunelės, keturkampės duobutės, netaisyklingi rombeliai, susikertantys brūkšneliai (pav. 20).



20 pav. Žalvariniai kamanų žvangučiai. Pakapiai. (KKM)

Kape nr. 9 žirgo kaktą dabino kiek sudėtingesnis papuošalas iš dviejų karčių skardelių, prie kurių buvo prikabintos keturios ant kaktos kabančios 10 cm ilgio įvijos. Į jų truputį storesnės vielos galus įkabintos grandinėlės su žalvariniais žvangučiais. Įvijose rasta lininių siūlų. Po žirgo galva, prie dešinės ausies, rastas geltono stiklo karolis, matyt, buvęs išsegtas į karčius.

Tokios karčių skardelės randamos ir kituose žirgų kapinyuose – Veršvų, Grauzių, Ruseinių, Rimaisių⁷², tačiau tik Pakapiuose beveik visi žirgai palaidoti su jomis.

Žirgams į karčius būdavo išsegamas ir vienas gintaro karolis – amuletas (kapai nr. 3, 7, 10, 12, 14, 20, 23, 30). Beveik visi rasti karoliai dvigubo nupjauto kūgio, 1,4–1,7 cm skersmens. Gintaro karolio paskirtis buvo ne tiek puošti žirgą, kiek apsaugoti jį nuo nelaimių. Tokią pačią apsauginę funkciją turėjo ir vyro nešiotas karolis-amuletas. Dažniausiai toks papuošalas randamas vyro (ypač žemaičio) kape, išsegtas į galvos juostą ar kepurę, arba pririštas prie ietigalio koto, segės ar kito metalinio daikto. A. Tautavičiaus nuomone, jis buvo nešiotas ne kaip papuošalas, bet kaip amuletas, saugantis nuo demonų, be to, ir patys karoliai yra smulkučiai, kartais ir neapdirbti⁷³. Tai, kad ir raitelis, ir žirgas nešiojo tokius pačius papuošalus, juos saugojo tokie patys amuletai, jie laidoti tame pačiame kapinyne ir, matyt, tuo pačiu metu, rodo nedalomą ryšį tarp raitelio ir jo kovos draugo, nuo kurio greitumo, miklumo, paklusnumo ir nuovokumo dažnai priklausė raitelio sėkmė bei gyvastis, o po mirties – kelionė anapilin.

Kamanos. Tai pakinktų dalis, odinis apynasris su žąslais arkliui valdyti. Dažniausiai kamanos darytos iš odinių įvairiai sukryžiuotu diržų. Sukryžiovimo vietos puoštos apkaustais, arba visas paviršius būdavo nusagstomas smulkiomis žalvarinėmis rozetėmis. Prie šoninių diržų tvirtinti žalvariniai žvangučiai, kurie, žirgui bėgant, turėjo gražiai dzinguliuoti. Tas garsas pranešdavo aplinkiniams apie atjojantį raitelį ir nubaidydavo „piktąsias jėgas“ nuo kelio. Panaši funkcija yra priskiriama ir moterų nešiotiems smeigtukams su įkabintomis į jas grandinėlėmis ir žvangučiais⁷⁴.

⁷²Antanavičius J. Pakapių kaimo žirgų kapai, *Kraštotyra*, Vilnius, 1971, p. 152; *Lietuvių liaudies menas*, Vilnius, 1966, kn. 2, pav. 151, 155, 156.

⁷³Tautavičius A. Požerės kapinynas, *Lietuvos archeologija*, Vilnius, 1984, t. 3, p. 98.

⁷⁴Vaškevičiūtė I., Cholodinskienė A. *Pavirvytės kapinynas (X–XIII amžiai)*, Vilnius, 2008, p. 132.

Gerai išlikusių kamanų Pakapiuose nerasta, tačiau net aštuoniuose kapuose aptikta mažesnių ar didesnių jų fragmentų (kapai nr. 5, 9, 13, 15, 21, 23, 15, 28).

Kapo nr. 5 kamanos buvo apkalto švininiais sidabruotais apkalais, kurių išliko tik pėdsakai. Apkalai prie kamanų tvirtinti žalvariniais viniukais (klemorėliais), kurie buvo įliedinti per švininio apkalo centrą, o jų galai perverti per odą ir užlankstyti. Apkalai – 2,5 × 1,2 cm dydžio. Dešinėje kaukolės pusėje, matyt, įsegti į kamanų dirželius, buvo 3 žvangučiai, o kairėje – 4 (du didesni ir du mažesni). Kartu rastas storas sluoksnis organinės medžiagos (kamanų odiniai diržai, pav. 21).

Kape nr. 9 žirgo kaktą puošė mūsų minėtas papuošalas, padarytas iš dviejų karčių skardelių ir įvijų. Be šio papuošalo, žirgas dar turėjo ir kamasas. Kaktos centre išlikęs masyvus liedintas kryžiaus formos ornamentuotas kamanų apkalas. Kitas toks pat apkalas buvęs ant viršutinio žandikaulio ir dar du – po apatiniu žandikauliu, kiekvienoje pusėje po vieną. Nuėmus kaukolę, rasti dar du apkalai. Taigi kamanos buvo sujungtos 6 apkalais.

Kape nr. 13 (jis visiškai suardytas) rastas tik kamanų apkalo fragmentas, kuris buvo puoštas iš rombų sudarytu ornamentu ir sidabruotas.

Kape nr. 15 prie abiejų žirgo ausų rasta po kryžinį 3,5 cm dydžio apkalą. Žalvariniai apkalai puošti švino plokšte sidabruotu paviršiumi. Prie viršugalvio buvusios dvi ovalo formos geležinės grandelės plokščia priekine dalimi 2,2 × 2,9 cm dydžio, prie jų rasti dar du apkalai.

Kape nr. 21 kamasas jungė 2 geležiniai apkalai, rasti dešinėje žirgo galvos pusėje, jie apskriti, 3,5 cm skersmens. Į kamasas dešinėje ir kairėje jų pusėse 6 cm ilgio įvijomis buvo įsegti po tris žalvarinius skambučius, ant kiekvienos įvijos po vieną. Vidurinė įvija stambesnė, centrinis žvanguotis didesnis, kraštiniai – mažesni. Įvijos sujungtos stačiakampe plokšte su 3 skylutėmis (tokios pat naudotos pagalviamis jungti).

Kape nr. 23 išlikę kamanų apkalai. Kryžiniai ornamentuoti, padengti švinu ir sidabru. Apkalų rasta keturi – po vieną (iš abiejų pusių) prie smilkinių ir prie šnervių. Prie viršugalvio išlikusi 2,2 × 2,5 cm dydžio ovalo formos žalvarinė sagtelė su skersinuku ir dar vienas 3 × 1 cm dydžio žalvarinis pailgos formos apkalas.

Kapo nr. 25 kamanų fragmentų mažai, tačiau juos čia buvus liudija išlikę žalvariniai žvangučiai ir įvijos bei žaslai. Be to, žirgas buvo papuoštas kabučių vėriniumi. Jis sudarytas iš 7 mažų žvangučių. Rastas po apatiniu žandikauliu.

Panašus vėrinys buvęs ir kape nr. 28⁷⁵. Čia kairėje žirgo galvos pusėje rasta 11 žvangučių, kuriuos skyrė žalvarinės įvijos, o dešinėje pusėje jų būta dar 13 (iš viso 24). Žvangučių dydis – 1,4 × 1,6 cm. Be šio vėrinio, žirgo kamasas



21 pav. Žaslai dvinariai. Pakapiai. (KKM)

⁷⁵ *Lietuvių liaudies menas*, Vilnius, 1966, kn. 2, pav. 216.

puošė ir ant ilgesnių žalvarinių įvijų išegti didesni žvangučiai. Kamanos buvo sujungtos 6 kryžiniais apkalais, padengtais švinu ir sidabro plokštele. Apkalai rasti prie smilkinių, apatinio žandikaulio, šnervių. Rasta ir odos fragmentų.

Matome, jog pagrindinė išlikusių kamanų dalis yra metaliniai apkalai, kuriais odiniai kamanų dirželiai jų persipynimo vietoje buvo prilaikomi ir puošiami. Surastieji apkalai buvę kelių formų. Vieni jų masyvūs, liedinti, kryžiaus formos, su apskritu iškilimu centre, ornamentuoti reljefiniu ornamentu. Tokių rasta penki, visi kape nr. 9. Tokie pat apkalai yra žinomi ir iš Graužių kapinyno. Manoma, jog jie skandinaviškos kilmės – arba tai importas, arba gaminti pagal skandinaviškus pavyzdžius⁷⁶.

Daug daugiau – 14 – buvo rasta kryžinių apkalų su kampuotu galų užbaigimu. Šių apkalų paviršius buvo puoštas metaloplastiniu būdu sidabrine ornamentuota plokštele.

Pagaliau trečią grupę sudarytų pailgo stačiakampio formos apkalėliai, pagaminti iš plonos žalvarinės plokštelės.

Nors net aštuoniuose kapuose žirgai palaidoti su kamanomis, iš išlikusių dalių matome, jog kamanos buvusios puošnios, tačiau, kaip buvo sukryžiuoti kamanų dirželiai, kokį piešinį jie sudarė, šiandien pasakyti būtų sunku. Aišku tik, jog Pakapiuose rastos kamanos turėjo būti panašios į Graužiuose, Veršvuose, Pakalniškiuose ir kt. rastąsias.

Žąslai. Šiame kapinyne su žąslais palaidoti beveik visi žirgai (išskyrus kapus nr. 13, 22, 26, 27A, kurie rasti suardyti kasant duobes kitiems kapams). Be to, dar 14 pavienių žąslų surinkta iš suardytų kapų. Jie saugomi Kauno karo (5 vnt.) ir Kėdainių kraštotyros muziejuose⁷⁷.

Rasti dviejų tipų žąslai – dvinariai ir trinariai. Ir vieni, ir kiti būna su laužtukais ir be laužtukų. Dvinariai rasti kapuose nr. 1A, 9, 15, 17, 18, 19, 21, 24, 25, 28, 30. Kapų 1A, 15, 28, 30 žąslai su laužtukais. Dvinariai žąslai be laužtukų pagaminti iš keturkampio skersinio pjūvio narelių, kurių galai kiek suploti ir užlenkti į kilpelę (pav. 22). Kilpelėje būna įkabinta pavadžio grandis. Narelių ilgis – 15–16 cm, grandys – 3–4 cm skersmens. Kape nr. 9 nareliai buvę skirtingo ilgio, o nr. 25 – S raidės formos. Laužtukai gaminti iš kaulo, žalvario ar geležies. Kape nr. 15 rasti geležiniai laužtukai inkrustuoti sidabru, nr. 28 – žalvariniai, užsibaigiantys pumpurėliais, o nr. 1A ir 30 – kauliniai, ornamentuoti brūkšneliais ir akutėmis, stilizuota virvele, o jos persukimuose įmuštos akutės. Laužtukai 9,4–15 cm ilgio.



22 pav. Žąslai trinariai. Pakapiai. (KKM)



23 pav. Balno kilpos. Pakapiai. (KKM)

⁷⁶Antanavičius J. Pakapių kaimo žirgų kapai, *Kraštotyra*, Vilnius, 1971, p. 152.

⁷⁷Ten pat, p. 154.

Trinariai žąslai gausesni. Trinariai be laužtukų esti dviejų tipų – vienu nareliai gaminti, susukant kelias geležines vielas, o jų galuose įvertos didelės pavadžio grandys (pav. 23). Tokių žąslų ilgis – 15–18 cm, grandžių skersmuo – 6–7 cm. Kitą tipą sudaro žąslai, gaminti iš apskrito arba keturkampio pjūvio juostelės, yra gulsčios S raidės formos (nr. 11, 23). Kape nr. 16 žąslų du nareliai susukti, o vienas S raidės formos. Kapo nr. 29 narelių kilpos ornamentuotos iškilia briaunele. Žąslų galuose įvertos pavadžio 6,5–7,5 cm skersmens grandys. Kapų nr. 3 ir 5 žąsluose išlikę laužtukų fragmentai.

Balnai ir balno kilpos. Balnas yra raitelio pasėdas, pagamintas iš medinio ar metalinio karkaso ir aprauktas oda. Jis tolygiai paskirsto raitelio svorį išilgai žirgo nugaros. Prie jo pritvirtintos kilpos pėdoms atsiremti leidžia raiteliui tvirčiau jaustis ir ne taip greitai pavargti jojant. Į Lietuvą pirmieji balnai atkeliavo kartu su rytiniais kaimynais – klajoklių gentimis apie V a. Tiek balnai, tiek ir jų kilpos labiau išplito vėlyvajame geležies amžiuje. Tuo laiku atsiranda ir žirgų kapinynai, todėl ir duomenų apie žirgo aprangą turime daugiau.

Balnų ar jų išlikusių fragmentų turime labai nedaug. Pakapių kapinyne balno likučių rasta tik kape nr. 29. Čia ant žirgo nugaros surasta ovalo formos sagtelė greičiausiai ir liudija balno buvimą. Tačiau apie balnų naudojimą galime spręsti iš išlikusių balnakilpių. Jų šiandien priskaičiuojama per 500 vienetų. Daugiausia balno kilpų rasta Pakalniškių (Šakių r.) kapinyne – 320⁷⁸.

Pakapiuose balno kilpų rasta keturiuose kapuose (nr. 1A, 15, 24, 29) bei dar 5 – atsitiktinai kapinyno teritorijoje. Kape nr. 24 buvusi tik viena balno kilpa, rasta kairėje žirgo pusėje, kituose – po dvi vienodas, tik kape nr. 29 balno kilpos skirtingų formų. Balno kilpos skirstomos į tipus, atsižvelgiant į jų formą ir pamino plotį.

Kapų nr. 15 ir 24 kilpos pusiau ovalo formos, pagamintos iš apskrito pjūvio lankelio su ataugėlėmis šonuose. Jų pamino mažai išgaubtos (pav. 24). Kilpų aukštis – 12,2–12,8 cm, plotis – 3,2–3,8 cm. Kapo nr. 1A kilpos – ovalo formos, taip pat su ataugėlėmis. Tokios balno kilpos, pagal Juozą Antanavičių, yra skiriamos VI tipui ir yra daugiausiai paplitusios vidurio Lietuvoje, o datuojamos X–XII amžiumi⁷⁹.

Kape 29 rastosios kilpos skirtingos. Kairėje žirgo pusėje buvo vadinamosios gotiško tipo, o dešinėje – baroko. Tai beveik išskirtinis atvejis, nes dažniausiai viename kape randamos vienodo tipo balno kilpos. Panašios į Pakapių yra žinomos iš pietų Rusijos, kur datuojamos XIII–XIV a.⁸⁰

Atsitiktinai rastoji balno kilpa yra siauru lankeliu. Ji aukšta (17 cm), pamino plotis – 2,5 cm, ji kiek paaukštinta. Pagal J. Antanavičių, ji skirtina



24 pav. Balno kilpa, ornamentuota, atsitiktinė. Pakapiai (LLM, pav. 220)

⁷⁸ Antanavičius J. Balno kilpos Lietuvoje X–XIV a., *Lietuvos TSR Mokslų akademijos darbai*, serija A, t. 1(54), Vilnius, 1976, p. 69–81.

⁷⁹ Ten pat, p. 75–76.

⁸⁰ Antanavičius J. Pakapių kaimo žirgų kapai, *Kraštotyra*, Vilnius, 1971, p. 160.

V tipui⁸¹. Kita atsitiktinai rastoji – su plačiu lankeliu. Jos lankelis puoštas sidabru. Skirtina IX tipui, datuojama XI–XII a.⁸²

Skambalai. Žirgo pakaklėje neretai būdavo pakabinamas geležinis skambalas. Jų rasta kapuose nr. 2, 5, 21, 23, 29. Skambalų būta kelių formų. Kape nr. 5 rastasis apskritas, varpo formos, jo skersmuo 4 cm, aukštis 6 cm; nr. 21 – pailgos formos, 8,3 cm aukščio, vienas galas kiek platesnis (4,8 ir 3,7 cm). Prie skambalo buvo išlikę žirgo karčių. Kapo nr. 23 skambalas taip pat pailgas. Jo aukštis – 9 cm, platesnysis galas – 4,4 cm, siauresnysis – 3,5 cm. Kape nr. 29 rastasis yra plokščias, jo aukštis – 7,5 cm, plotis viršuje – 7,5 cm, apačioje – 6,5 cm, storis – 5,8 ir 3,2 cm. Už dabartinės Lietuvos ribų jie žinomi tik Prūsijoje⁸³. Skambalų paskirtis, matyt, tokia pati, kaip ir kamanų žvangučių – pranešti apie jojantį raitelį.

Atsitiktinai kapinyne teritorijoje rastas geležinis botkotis. Jis – 21 cm ilgio, 1,5 cm storio. Vienas galas užsibaigia trapeciniu išplojimu su skylute grandelei. Ant grandelės užkabintas apkalas diržui ir keletas kabučių. Geležiniai botkočiai nėra plačiai paplitę. Šiandien mes žinome tik 9 iš 7 radimo vietų⁸⁴.

Be jau aptartų žirgų kapuose rastų įkapių, dar reikėtų paminėti diržų sagtis ir sagteles. Jos gamintos iš geležies arba žalvario, kelių formų – stačiakampio, užapvalintais galais, ovalo, su liežuvėliais ir skersinukais. Rastos kapuose nr. 1A (3), 15 (2), 23, 24 (2), 28, 29, 30. Tokios pačios sagtys, kaip ir rastosios žirgų kapuose prie balnų, kamanų, balnų kilpų diržų ir įvairių dirželių, buvo naudotos ir vyrų nešiotiems diržams, perpečiams, batams susegti ar pentinams prisegti.

Kapinyne chronologija ir etninė priklausomybė

Pakapių kapinyne 1939 ir 1988 m. ištirtas 636 m² plotas, surasti 25 nedeginti ir vienas sudeginto žmogaus kapas, 30 žirgų kapų su 32 žirgų palaidojimais. Neišlikus brėžiniams šiandien negalime konkrečiai pasakyti, kurioje kapinyne dalyje buvo laidojami žirgai, kurioje – žmonės. Be to, žirgų ir žmonių kapų chronologija skirtinga, t. y. žirgai ir rastieji žmonių palaikai priklauso ne tam pačiam istoriniam laikotarpiui. Žirgų kapai, remiantis juose rastomis įkapėmis, datuojami XI–XIV a., o žmonių, remiantis geriausiai leidžiančiais datuoti radiniais – monetomis, XIV–XV a. pr.–XVII amžiumi.

Lyginant Pakapių kapinyne su kitais panašiais laidojimo paminklais (Veršvais, Grauziais, Rimaisiais, Pakalniškiais, Marvele), galime daryti prielaidą, jog čia buvo surastas ir tirtas tik pats kapinyne pakraštys – nerasta ta jo dalis, kurioje buvo laidoti rastų žirgų šeimininkai, taip pat ir žirgų skaičius yra gerokai mažesnis nei įprasta tokiems paminklams.

Rastieji žmonių palaidojimai yra keletą šimtmečių vėliau Pakapių kaime gyvenusių žmonių palaikai, palaidoti seniau įrengtose kapinaitėse.

Žirgų kapai, jų laidojimo būdas ir rastosios įkapės rodo, jog Pakapių kaimo bendruomenė tiek savo materialine, tiek ir dvasine kultūra buvo

⁸¹ Antanavičius J. *Balno kilpos Lietuvoje X–XIV a.*, p. 72, pav. 1.

⁸² Antanavičius J. Pakapių kaimo žirgų kapai, *Kraštotyra*, Vilnius, 1971, p. 162, pav. 15; Antanavičius J. *Balno kilpos Lietuvoje X–XIV a.*, p. 72, pav. 1; *LLM*, pav. 220.

⁸³ Antanavičius J. Pakapių kaimo žirgų kapai, *Kraštotyra*, Vilnius, 1971, p. 159.

⁸⁴ Butėnas E. Kario raitelio kapas iš Kurklių Šilo pilkapyno, *Lietuvos archeologija*, Vilnius, 2001, t. 21, p. 227, pav. 1.

adekvati kitoms to meto aukštaičių genties bendruomenėms, gyvenusioms tarp Nevėžio aukštupio iki jo santakos su Nemunu ir siauru ruožu abipus Nemuno, iki dabartinio Jurbarko.

Išvados

1. Pirmieji gyventojai Babtų apylinkes turėjo pasiekti jau vėlyvojo paleolito laikotarpyje. Akmens amžiaus stovyklavietė Babtų apylinkėse žinoma viena, Pakapių kaime. Ji datuota mezolito laikotarpiu. Daugiau žinoma tik atsitiktinai rastų akmens amžiumi datuotų radinių. Vieni jų (7 vnt.) yra registruoti ir įtraukti į Lietuvos archeologijos atlasą, kiti – surinkti ir eksponuojami Babtų kraštotyros muziejuje, bet iki šiol dar nebuvo įvesti į mokslinę apyvartą.

2. Ankstyvųjų metalų laikotarpiu datuotų gyvenviečių nerasta, tačiau yra rasta atsitiktinių to laikotarpio radinių: tai akmeniniai kirveliai iš Vosiškių, Šašių, Dirvinių kaimų bei du žalvariniai kirviai: atkraštinis, rytų Pabaltijo tipo ir įmoninis, Žygaičių tipo (Melareno tipo kirvių, gamintų vietoje, atmaina).

3. Geležies amžiaus laikotarpio paminklams priskiriami du piliakalniai – Piepalių ir Vikūnų bei Kaniūkų, Pakapių, Panevėžiuko ir Vareikonų kapinynai. Tačiau iš jų tik Pakapių kapinynas tyrinėtas. Be to, Babtų apylinkėse – Gailiušiuose, Panevėžiuke, Kaniūkuose, Karalgiryje, Jugintuose, Vareikoniuose ir prie Striūnos upelio yra surinkta atsitiktinai rastų geležies amžiumi datuojamų radinių iš ardomų ar jau suardytų to laikotarpio paminklų.

4. Piepalių piliakalnis įrengtas Nevėžio dešiniojo kranto aukštutinės terasos kyšulyje, Nevėžio ir Asiūklio upelio kairiajame krante. R piliakalnio papėdėje 2 ha plote yra papėdės gyvenvietė. Piliakalnis datuojamas I tūkstantmečio pradžia. Netyrinėtas. Vikūnų piliakalnis įrengtas lygioje vietoje supiltoje kalvelėje, Aluonos dešiniajame krante. Netyrinėtas.

5. Pakapių kapinyne 1939 ir 1988 m. ištirtas 636 m² plotas, surasti 25 nedeginti ir vienas sudeginto žmogaus kapai bei 30 žirgų kapų su 32 žirgų palaidojimais. Žirgų ir žmonių kapų chronologija skirtinga t. y. žirgai ir rastieji žmonių palaikai priklauso ne tam pačiam istoriniam laikotarpiui. Žirgų kapai datuojami XI–XIV a., o žmonių – XIV/XV a. pr.–XVII amžiumi. Manoma, jog čia surastas ir tirtas tik pats kapinyno pakraštys, nerasta ta jo dalis, kurioje buvo laidoti žirgų šeiminkai.

6. Žirgų kapai, jų laidojimo būdas ir rastosios įkapės (balno kilpos, žąslai, kamanos, karčių įvijos ir kt.) rodo, jog Pakapių kaimo bendruomenė tiek savo materialine, tiek ir dvasine kultūra buvo adekvati kitoms to meto aukštaičių genties bendruomenėms, gyvenusioms tarp Nevėžio aukštupio iki jo santakos su Nemunu ir siauru ruožu abipus Nemuno, iki dabartinio Jurbarko.

7. Taigi Babtai yra įkurti draugiškoje žmogui gyventi gamtinėje aplinkumoje, čia yra (o reikia manyti ir buvo) reikiamos sąlygos visų istorinių epochų bendruomenių ekonominei veiklai vystyti – pradedant pasisavinamuoju ūkiu ir baigiant gamybiniu.

Šaltiniai ir literatūra

Šaltiniai

- Pakapių (Kauno r., Babtų apyl.) kapinyno 1939 metų kasinėjimų dienoraštis. *LII RS*, f. 1, b. 606. Kopija. (Originalas KKM, inv. nr. 426).
- Tautavičius A. 1961 m. žvalgomosios archeologinės ekspedicijos Kauno, Raseinių, Tauragės, Jurbarko ir Šilalės rajonuose ataskaita. *LII RS*, f. 1, b. 101.
- Valickis V. Pakapių senkapio (Kauno r.) archeologinių tyrinėjimų ataskaita. *LII RS*, f. 1, b. 1305.

Literatūra

- Alseikaitė-Gimbutienė M. *Die Bestattung in Litauen in der vorgeschichtlichen Zeit*, Tübingen, 1946.
- Antanavičius J. Pakapių kaimo žirgų kapai, *Kraštotyra*, Vilnius, 1971, p. 147–163.
- Antanavičius J. Balno kilpos Lietuvoje X–XIV a. *Lietuvos TSR Mokslų akademijos darbai*, serija A, t. 1(54), Vilnius, 1976, p. 69–81.
- Baubonis Z., Zabiela G. *Lietuvos piliakalniai*, Atlasas, t. 1, Vilnius, 2005.
- Butėnas E. Kario raitelio kapas iš Kurklių Šilo pilkapyno, *Lietuvos archeologija*, t. 21, Vilnius, 2001, p. 227–234.
- Butrimas A., Aleksiejūnas V. Lietuvos Didžiosios kunigaikštystės diduomenės juvelyrika XIII–XV a., *Baltų menas*, Vilnius, 2009, p. 511–604.
- Grigalavičienė E. *Žalvario ir ankstyvasis geležies amžius Lietuvoje*, Vilnius, 1995.
- Ivanauskas E. *Monetos ir žetonai Lietuvos senkapiuose 1387–1850 m.*, Vilnius, 2001.
- Jovaiša E. Senasis geležies amžius: paminklai ir kultūros, *Istorija*, XXXVI, Vilnius, 1997, p. 48–65.
- Jovaiša E. Baltų visuomenė ankstyvųjų viduramžių pradžioje (V–VI a.), *Istorija* LXIV/64, 2006, p. 5–16.
- Kazakevičius V. *IX–XIII a. Baltų kalavijai*, Vilnius, 1996.
- Kulikauskas P., Kulikauskienė R., Tautavičius A. *Lietuvos archeologijos bruožai*, Vilnius, 1961.
- Kuncienė O. Prekybiniai ryšiai IX–XIII amžiais, *Lietuvos gyventojų prekybiniai ryšiai I–XIII a.*, Vilnius, 1972, p. 149–254.
- Kuncienė O. Sarių kapinynas, *Tarybų Lietuvos enciklopedija*, Vilnius, 1987, t. 3, p. 629.
- Lietuvių liaudies menas. Senovės lietuvių papuošalai*, knyga II, Vilnius, 1966.
- Lietuvos archeologija*, t. 11, Lietuvos viduramžių kapinynai, vyr. red. G. Zabiela, Vilnius, 1995, t. 11.
- Lietuvos istorija*. Akmens amžius ir ankstyvųjų metalų laikotarpis, Vilnius, 2005, t. 1.
- Lietuvos TSR archeologijos atlasas*. Akmens ir žalvario amžiaus paminklai, Vilnius, 1974, kn. I.
- Lietuvos TSR archeologijos atlasas*. Piliakalniai, Vilnius, 1975, kn. II.
- Lietuvos TSR archeologijos atlasas*. I–XIII a. pilkapynai ir senkapiai, Vilnius, 1977, kn. III.
- Malonaitis A. Plačiašmeniai vėlyvojo geležies amžiaus kirviai: bendroji apžvalga, *Istorija*, Vilnius, 2011–2012, t. 82, p. 3–13.
- Michelbertas M. *Senasis geležies amžius Lietuvoje*, Vilnius, 1986.
- Puzinas J. Naujausių proistorinių tyrinėjimų duomenys, *Senovė*, IV, Kaunas, 1938.
- Scriptores Rerum Prussicarum*, Die Chronik Wigands von Marburg, Band II, Leipzig, 1863, p. 620–621.
- Svetikas E. Monetos XIV–XVII a. Lietuvos kapinynuose, *Lietuvos archeologija*, Vilnius, 1995, t. 11, p. 117–151.
- Tarasenka P. *Lietuvos archeologijos medžiaga*, Kaunas, 1928.

- Tautavičius A. *Vidurinis geležies amžius Lietuvoje (V–IX a.)*, Vilnius, 1996.
- Tautavičius A. Požerės kapinynas, *Lietuvos archeologija*, t. 3, Vilnius, 1984, p. 93–118.
- Vaškevičiūtė I. Šukionių kapinynas (Pakruojo r., Lygumų apyl.), *Lietuvos archeologija*, t. 20, Vilnius, 2000, p. 159–224.
- Vaškevičiūtė I. *Žiemgaliai IX–XII amžiuje*, Vilnius, 2004.
- Volkaitė-Kulikauskienė R. IX–XII amžių kalavijai Lietuvoje, *Iš lietuvių kultūros istorijos*, t. IV, Vilnius, 1964, p. 197–226.
- Volkaitė-Kulikauskienė R. *Lietuviai IX–XII amžiuje*, Vilnius, 1970.
- Volkaitė-Kulikauskienė R. Lietuvio kario žirgas, *Acta Historica Lituanica*, VII, Vilnius, 1971.
- Volkaitė-Kulikauskienė R. *Lietuva valstybės priešaušriu*, Vilnius, 2001.
- Zabiela G., Vaitkevičius V. Archeologijos paminklų žvalgymas Žemaitijoje. *Archeologiniai tyrinėjimai Lietuvoje 1996 ir 1997 metais*, Vilnius, 1998, p. 487–497.
- Zabiela G. Nuo medinės prie mūrinės, *Lietuvos pilių archeologija*, Klaipėda, 2001, p. 22–23.

Straipsnis numatomas spausdinti „Lietuvos valsčių“ serijos monografijoje „Babtai“ (vyr. redaktorius ir sudarytojas Domijonas Šniukas).

Straipsnio kalbos redaktorius Albinas Masaitis, korektorė Rasa Kašėtienė, anglų k. redaktorius, vertėjas Aloyzas Pranas Knabikas.

Straipsnis recenzuotas ne mažiau kaip dviejų mokslininkų ekspertų.

Straipsnio priedai skelbiami atskirai tam skirtuose leidinio skyriuose:

1. Straipsnio santraukos lietuvių ir anglų kalbomis.
2. Žinios apie autorių.

Nurodymai dėl straipsnių naudojimo (citavimo): Skelbiant ar bet koku būdu panaudojant bet kurį elektroninio serialinio leidinio „Lietuvos lokaliniai tyrimai“ svetainės www.llt.lt straipsnį ar jo dalį kartu su juo privaloma skelbti leidinio „Lietuvos lokaliniai tyrimai“ visą nesutrumpintą pavadinimą, jo tarptautinio standartinio serialinio leidinio numerį ISSN 2029-0799, interneto svetainės www.llt.lt pavadinimą, tomo (darbo) sutartinį kodinį pavadinimą, straipsnio autorių, straipsnio pavadinimą, „Lietuvos valsčių“ serijos ir monografijos, kuriai straipsnis parašytas, pavadinimus bei straipsnio pirmojo paskelbimo serijos monografijoje ir jo paskelbimo svetainėje www.llt.lt datas (jei šios datos sutampa, skelbiama viena – paskelbimo svetainėje www.llt.lt data)