

Kelmės valsčiaus archeologijos paminklai

Mykolas Michelbertas

Vilniaus universitetas



1 pav. Flerijoniškės „Bliūzo kalno“ liekanos. 1967 m. Autoriaus nuotr.

Kelmės valsčiaus archeologijos paminklai ir jų tyrimų istorija. Buvusio Kelmės valsčiaus žemės yra rytiniame Žemaitijos pakraštyje, kuriame labai gausu įvairių archeologijos paminklų, bylojančių apie seniausią šio krašto praeitį. Buvusiame Kelmės valsčiuje žinomi keli piliakalniai, apie dešimtį senovės laidojimo paminklų, aptiktas žalvario žaliavos lobis. Reikia pažymėti, jog kai kurie tyrinėti paminklai yra labai svarbūs Lietuvos archeologijai savo unikaliais radiniais.

Deja, didelė dalis Kelmės valsčiaus archeologijos paminklų buvo apardyti ar visai sunaikinti įvairių žemės judinimo darbų metu. XX a. viduryje kasant žvyrą, buvo sunaikinta kalva Flerijoniškėje, vadinamasis Bliūzo kalnas (1 pav.). Spėjama, kad tai buvęs piliakalnis, kuriame XVII–XVIII a. buvo ir laidojama¹. Maironių (Saudininkų) pilkapynas sunaikintas nuarus sampilus, akmenis iš vainikų panaudojus statyboms. Tik keletas I–II a. daiktų iš pilkapyno pateko į muziejų. Pilkapynai buvo suardyti Pašventupėje, Lašinskiuose-Karoliniškėje, gerokai apardytas Noruišių pilkapynas, Paprūdžių kapinynas.

Tačiau įdomus faktas, kad dar XIX a. viduryje archeologijos paminklais susidomėjo vietiniai senienų ieškotojai. Vaišviliškių k. esantį kapinyną 1858 (1860?) m. kasinėjo vietos gyventojai ir jame aptiko žmonių griaučių su įkapėmis – geležiniais kirviais, ietigaliais, žalvariniais papuošalais. Dalis mirusiųjų buvo palaidoti su žirgais. Deja, dauguma radinių buvo išsklaidyti – dalis jų pateko į Senienų muziejų Vilniuje, dalis buvo dovanota Oginskiui Rietave. Tik 1887 m.

Straipsnis „Vermės“ leidyklai įteiktas 2019 02 06 serijos „Lietuvos valsčiai“ Lietuvos lokaliųjų tyrimų mokslo darbų komisijos įvertintas 2021 05 04, pirmą kartą paskelbtas 2024 05 16 elektroninio serialinio leidinio „Lietuvos lokaliniai tyrimai“, ISSN 2029–0799 visatekstėje svetainėje www.llt.lt. Straipsnio kodas elektroniniame serialiniame leidinyje yra LLT:2024-1/31-352/AL.

¹ Lietuvos TSR archeologijos atlasas. II. Piliakalniai, Vilnius, 1975, p. 58.

keli daiktai iš Vaišviliškių suardytų kapų pateko archeologui Tadui Daugirdui, kuris juos atidavė buvusiam Kauno miesto muziejui². Yra išlikęs geležinis įmovinis kirvis ir žalvarinis kryžinis smeigtukas apvalaine buožele³.

Senienų ieškojimas archeologijos paminkluose buvo tęsiamas XIX a. pabaigoje–XX a. pirmojoje pusėje. Taip XX a. pradžioje iš Pašventupės k. į Peterburgo Ermitažą pateko keliolika daiktų. Šiuos dirbinius muziejus pirko iš kažkokio F. D. Bordinskio. Deja, daiktų radimo aplinkybės lieka neaiškios. Surasti daiktai yra būdingi senojo geležies amžiaus pilkapiams. Tai žalvarinis plokštelinis antsmilkinis, antkaklė trimitiniais galais, karoliai, cilindriai, ritinis smeigtukas ir kt.⁴ Tik prieš keletą metų šių eilučių autoriaus visi Pašventupės radiniai buvo paskelbti mokslinėje literatūroje⁵. Suardytas Pašventupės pilkapynas gali būti datuojamas I m. e. a. antrąja puse–II a. pabaiga.

Yra taip pat likę žinių, kad vietinis dvarininkas kasinėjo Lašinskių-Karoliniškės pilkapius⁶.

XIX a. pabaigoje–XX a. pradžioje kai kurie Kelmės valsčiaus archeologijos paminklai minimi mokslinėje spaudoje. Vilniaus Senienų muziejaus direktorius Fiodoras Pokrovskis Kauno gubernijos archeologijos žemėlapyje (atlase) mini Šeduviškės, Burbaičių, Gaučiškės ir Flerijoniškės piliakalnius⁷. XX a. pradžioje lenkų antropologas ir sociologas, vėliau vienas žymiausių Lietuvos piliakalnių tyrinėtojų Liudvikas Kšywickis (*L. Krzywicki*) aplankė Burbaičių piliuką. Jis nurodo, kad piliakalnio šlaitai jau tada slinko į Kražantę. Piliakalnyje buvo aptiktas pelenų sluoksniu, kuriame buvo daug anglių ir geležies šlako, briedžio kaulas⁸. Vėliau istorikas Konstantinas Avižonis darbe apie kai kurias istorines Lietuvos vietas aprašė Burbaičių piliuką, Karoliniškių pilkapyną, Panūdžių kapinyną⁹, archeologas Petras Tarasenko knygoje „Lietuvos archeologijos medžiaga“ paminėjo visus Kelmės valsčiaus piliakalnius, kai kuriuos laidojimo paminklus, kurių tarpe pirmą kartą paminėti Noruišių pilkapiai¹⁰.

Noruišių pilkapynas buvo kaimo vakarinėje dalyje. 1926 m. rudenį keli pilkapiai buvo suardyti, tačiau dalis aptiktų daiktų pateko į tuometinį Kauno miesto muziejų¹¹. Pagal radinius galima spėti, kad buvo suardyti keli griautiniai kapai su gausiomis įkapėmis. Tarp pastarųjų buvo žalvarinės antkaklės kūginiais ir dėželiniais galais, laiptelinės segės, žiediniai ir lazdeliniai smeigtukai, įvairių tipų apyrankės, geležiniai įmoviniai kirviai, įmoviniai ietigaliai, peiliai, romėniškos monetos. Unikalus radinys – apskrita sidabrinė segė, puošta aukso plokštele.

Noruišių radiniai sukėlė didelį archeologų susidomėjimą. Dalis jų bu-

² Tarasenko P. *Lietuvos archeologijos medžiaga*, Kaunas, 1928, p. 255; Šnore R. Dzelzės laikmeta latviešu rotas adatas, *Latviešu aizvēstures materiāli*, I, Rīga, 1930, lpp. 105, tab. XVIII:3; Puzinas J. Naujausių proistorinių tyrinėjimų duomenys, *Senovė*, IV, Kaunas, 1938, p. 266, pav. 69:6; *Lietuvos TSR archeologijos atlasas*, III, I–XIII a. pilkapynai ir senkapiai, Vilnius, 1977, p. 118.

³ Šiuo metu radiniai saugomi Kauno Vytauto Didžiojo karo muziejuje (toliau sutrumpintai – KVDKM), inv. Nr. 699:5,6.

⁴ Radiniai saugomi St. Peterburgo Ermitažo Rytų Europos ir Sibiro archeologijos skyriuje, inv. Nr. 726/1-13.

⁵ Michelbertas M. Pašventupės radiniai, *Lietuvos archeologijos šaltiniai Sankt Peterburge*, Vilnius, 2011, p. 87–94.

⁶ *Lietuvos TSR archeologijos atlasas*, III, p. 61.

⁷ Покровский Ф. В. Археологическая карта Ковенской губернии, Вильна, 1899, с. 128–129.

⁸ Krzywicki L. *Żmudź starożytna*, Warszawa, 1906, s. 85, 88–89.

⁹ Avižonis K. *Kelios istorinės Lietuvos vietos*, Kaunas, 1927, p. 14, 30–32.

¹⁰ Tarasenko P. *Lietuvos archeologijos medžiaga*, p. 112, 150, 174, 190, 203, 214, 241, 255.

¹¹ Šiuo metu daiktai saugomi KVDKM, inv. Nr. 644:1-6, 645:1-9, 646:1-9, 647:1-10, 648:1-11, 649:1-9, 1143.

vo aptarta, kai kurie ir paskelbti iikarinėje XX a. mokslinėje literatūroje¹². Didelis dėmesys šiems radiniams buvo skirtas dėl to, jog iš Žemaitijos pilkapy- nų tuo metu buvo sukaupta labai ne- daug medžiagos, trūko duomenų apie šio regiono gyventojų nešiotus papuo- šalus, kitus buityje naudotus daiktus. Todėl ir po Antrojo pasaulinio karo lietuviškoje archeologinėje literatūroje Noruišių radiniai buvo dažnai minimi, ypač daug dėmesio skiriant unikaliems daiktams – sidabrinei segei su auk- so plokštele, retoms Romos imperijos monetoms¹³.

Noruišių radiniai buvo datuoti III–IV m. e. amžiais.

Kitas Kelmės valsčiaus archeo- logijos paminklas, sulaukęs taip pat didelio dėmesio, buvo Paprūdžių ka- pinynas. Kapinynas yra prie pat plento Tauragė–Šiauliai, jo dešinėje pusėje. XX a. ketvirtajame dešimtmetyje, imant žvyrą plento taisymui, buvo nukasta kalvelė, kurioje aptikta gana daug ar- cheologinių daiktų. Jie pateko į tuome- tinį Kauno Vytauto Didžiojo kultūros muziejaus Priešistorinį skyrių¹⁴. Tarp radinių yra žalvariniai ritinis ir žie- dinis smeigtukai, antkaklės dėželiniais ir šaukštiniais galais, lankinės žieduo- tosios segės, nuokamienis smeigtukas, kampuoto pjūvio apyrankės, lankinė skliutakojė segė, pasaginė segė daugia- kampiais galais, apyrankė gyvuliniais galais ir kt. Radinių chronologija gana plati – nuo II iki XI–XII amžiaus, gal- būt ir XIII–XIV a. Taigi Paprūdžiuose buvo suardytas įvairių geležies amžiaus laikotarpių kapinynas. Šio kapiny- no radiniai taip pat buvo skelbiami ar minimi įvairių autorių darbuose¹⁵.

Deja, iki Antrojo pasaulinio karo archeologiniai tyrimai Kelmės valsčiuje nebuvo vykdomi.

¹²Puzinas J. Naujausių proistorinių tyrinėjimų duomenys, p. 225, 271, pav. 38; Moora H. *Die Eisenzeit in Lettland bis etwa 500 n. Chr., II. Teil, Analyse*, Tartu, 1938, S. 99, 239–240, 292, 361, 396, 582, 743, Abb. 30:1, 31:6, 47:1; Puzinas J. Dvigubas IV a. kapas, surastas Veršvuose, *Vytauto Didžiojo kultūros muziejaus metraštis, I*, Kaunas, 1941, p. 36.

¹³Alseikaitė-Gimbutienė M. *Die Bestattung in Litauen in der vorgeschichtlichen Zeit*, Tübingen, 1946, S. 181; *Lietuvių liaudies menas, Senovės lietuvių papuošalai*. I kn. Sudarė Kulikauskienė R. ir Rimantienė R., Vilnius, 1958, pav. 107, 127, 169–171, 206, 217; Kulikauskas P., Kulikauskienė R., Tautavičius A. *Lietuvos archeologijos bruožai*, Vilnius, 1961, p. 158, 164, 225–226, 536, pav. 133, 151; Michelbertas M. Romos monetų radiniai Lietuvos TSR teritorijoje, *MADA*, 1(10), 1961, p. 19, 28; Radzvilovaitė E. Lietuvių genčių skydai II–VIII amžiais, *MADA*, 2(21), p. 134, 140; Nakaitė L. Senovės lietuvių sidabriniai papuošalai, *Iš lietuvių kultūros istorijos*, II, Vilnius, 1959, p. 62; Michelbertas M. Prekybiniai ryšiai su Romos imperija, *Lietuvos gyventojų prekybiniai ryšiai I–XIII a.*, Vilnius, 1972, p. 107, 117; *Lietuvos TSR archeologijos atlasas*, III, p. 74, Nr. 424; *Lietuvos TSR archeologijos atlasas*, IV, I–XIII a. radiniai, Vilnius, 1978, p. 14–15, 17–20, 3–40, 75, 115, 123, 130, 132; Vaitkunsienė L. *Sidabras senovės Lietuvoje*, Vilnius, 1981, p. 14–15, 41, 47, 85, pav. 15:2, spalvota fotografija pav. 6; Michelbertas M. *Senasis geležies amžius*, Vilnius, 1986, p. 8, 97, 99, 116, 120, 122, 134, 144, 146, 163, 173, 174, 219; Tautavičius A. *Vidurinis geležies amžius Lietuvoje*, Vilnius, 1996, p. 137; Michelbertas M. *Corpus der römischen Funde im europäischen Barbaricum. Litauen*, Vilnius, 2001, S. 50; Banytė-Rowell R. Romėnų įtakos ir baltų kultūrų klestėjimo laikotarpis, *Lietuvos istorija, II, Geležies amžius*, Vilnius, 2007, p. 88, 136, pav. 30; Kiulkys D. Senojo ir vidurinio geležies amžiaus skydai Lietuvoje, *Archeologia Litwana*, 11, Vilnius, 2010, p. 37–38, 105; Кропоткин В. В. *Клады римских монет на территории СССР*, Москва, 1961, с. 100, № 1435; Кропоткин В. В. *Римские импортные изделия в Восточной Европе (II в. до н. э. – V в. н. э.)*, Москва, 1970, с. 118; ir kt.

¹⁴Šiuo metu Paprūdžių radiniai saugomi KVDKM Archeologijos skyriuje, inv. Nr. 700:1-29, 714:1-26.

¹⁵Puzinas J. Naujausių proistorinių tyrinėjimų duomenys, p. 254–255, 258, 263, pav. 58:5, 59:2, 60:1, 61:2; Moora H. *Die Eisenzeit...*, II, S. 138, 311, 392, Abb. 714:3, 12; Puzinas J. Dvigubas IV a. kapas, p. 36; Alseikaitė-Gimbutienė M. *Die Bestattung in Litauen*, S. 199; *Lietuvių liaudies menas, Senovės lietuvių papuošalai I*, pav. 109, 277, 279, 453, 522; Kulikauskas P., Kulikauskienė R., Tautavičius A. *Lietuvos archeologijos bruožai*, p. 203, 318, 327, 533, 541, 553, pav. 138:1, 139:4, 219, 377:4; Volkaitė-Kulikauskienė R. *Lietuviai IX–XII amžiais*, p. 285, pav. LII:6, 22:3; *Lietuvos TSR archeologijos atlasas*, III, p. 83, Nr. 491; *Lietuvos TSR archeologijos atlasas*, IV, p. 19–20, 41, 44, 56, 70–71, 75, 78, 91; Michelbertas M. *Senasis geležies amžius*, p. 137, 144, 146; Dakanis B. Kelmės rajono archeologijos paminklų žvalgymas, *ATL 1988 ir 1989 metais*, 1990, p. 187; Banytė-Rowell R. Romėnų įtakos ir baltų kultūrų klestėjimo laikotarpis, p. 55; ir kt.



Pokario metais tik XX a. septintajame dešimtmetyje vėl susidomėta šio regiono paminklais. 1967 m. dabartiniame Kelmės rajone lankėsi tuometinio Mokslų akademijos Istorijos instituto žvalgomoji archeologinė ekspedicija, vadovaujama Archeologijos sektoriaus vadovo dr. Adolfo Tautavičiaus. Buvo surinkti papildomi duomenys apie Burbaičių, Gaučiškės (2 pav.) ir Šeduviškės piliakalnius, sunaikintą Flerijoniškės kalną, Noruišių ir Maironių pilkapius, Paprūdžių ir Panūdžių laidojimo paminklus. Maironių k. iš vietos gyventojų buvo gauti keli archeologiniai daiktai iš buvusio pilkapyno, keliolika vėlyvojo XV–XVIII a. kapinyno daiktų¹⁶.

Archeologijos paminklus buvusio Kelmės valsčiaus teritorijoje žvalgė ir kitos įstaigos, pradėti tyrinėti ardomi paminklai. 1974 m. tuometinė Kultūros ministerijos Mokslinė metodinė kultūros paminklų apsaugos taryba tyrė Maironių (Saudininkų) pilkapyno vietą, tačiau aptiko tik vėlyvus XVII a. kapus¹⁷. Ši įstaiga 1974 m. tyrė ir Noruišių pilkapių vietą (tyrimų vadovas – Juozas Markelevičius). Vienoje iš perkasų buvo surastos ir senojo geležies amžiaus kapo liekanos, kurio įkapes sudarė žalvarinė ir sidabrinė antkaklės dėželiniais galais, žalvarinis ritinis smeigtukas ir grandinėlės liekanos, dvi žalvarinės pusiau apskrito pjūvio apyrankės. Aptikta ir keletas suardytų XVI–XVII a. kapų¹⁸. Deja, išsamiau tyrimų medžiaga nepaskelbta. Tik po kelerių metų archeologė Bronė Tautavičienė paskelbė Noruišių senojo geležies amžiaus kapo sidabrinę antkaklę dėželiniais galais (3 pav.)¹⁹.

2 pav. Gaučiškės (Liolių) piliakalnis. 1967 m. Autoriaus nuotr.

3 pav. Noruišiai. Sidabrinė antkaklė dėželiniais galais. K. Vainoro nuotr.



¹⁶Radiniai saugomi Lietuvos nacionalinio muziejaus Vilniuje (toliau sutrumpintai – LNM) Archeologijos skyriuje, inv. Nr. AR 460:1-16.

¹⁷Lietuvos TSR archeologijos atlasas, III, p. 66.

¹⁸Dakanis B. Bandomieji kasinėjimai Kelmės rajone 1974 metais, *ATL 1974 ir 1975 metais*, 1978, p. 97–98.

¹⁹Tautavičienė B. *III–XVI a. sidabriniai ir sidabru puošti dirbiniai. Katalogas*, Vilnius 1981, p. 5, Nr. 5/3, pav. 3.

1974 m. J. Markelevičius kasinėjo ir Flerijoniškėje, kur šalia suardyto piliakalnio surado 8 XVII–XVIII a. kapus²⁰.

XX a. aštuntajame dešimtmetyje buvusio Kelmės valsčiaus archeologijos paminklai buvo įtraukti į Lietuvos TSR kultūros paminklų sąrašą. Respublikinės reikšmės paminklais buvo paskelbti Burbaičių, Gaučiškės ir Šeduviškės piliakalniai, Paprūdžių kapinynas, Bumbulų gynybiniai įtvirtinimai (vad. Daugvierės kalnas), vietinės reikšmės – Noruišių, Lašinskių pilkapynai, Maironių, Panūdžių kapinynai ir Flerijoniškės senkapis²¹. Kultūros paminklais buvo paskelbti ir kai kurie akmenys su ženklais.

Plačiausi archeologiniai tyrimai buvusio Kelmės valsčiaus teritorijoje vykdyti Paprūdžių kapinyne. Čia 2000–2009 m. dirbo Vilniaus universiteto Archeologijos katedros ekspedicija (vadovas – M. Michelbertas). Per 10 archeologinių tyrimų sezonų kapinyne teritorijoje ir greta jos buvo iškastos 48 perkasos, kurių bendras plotas yra apie 970 m². Gerokai apardytame kapinyne, kuris ilgą laiką buvo ariamas, jame kasami bulviarūšiai ir kitos paskirties duobės, vis tik pasisėkė aptikti 27 geriau ar blogiau išlikusius nedegintų mirusiųjų kapus. Pagal įkapes kapinyne tirtoji dalis gali būti datuojama III a. pabaiga–VI a. pradžia. Kapinyne buvo rasti ypač turtingi vyrų – karių kapai. Moterų kapuose rasta stiklo ir emalio karolių, importuotų iš Romos imperijos provincijų, apvaros. Aptikta daug vietinės gamybos žalvarinių papuošalų, geležinių darbo įrankių ir ginklų. Surasta ir unikalių Lietuvos archeologinei medžiagai daiktų.

Kiekvienų metų tyrimų rezultatai šių eilučių autoriaus buvo skelbiami informaciniame leidinyje „Archeologiniai tyrinėjimai Lietuvoje“²², paskelbta vyro kapo Nr. 24 medžiaga, o 2014 m. pasirodė ir monografija apie šį kapinyną²³.

Archeologiniai tyrimai pastarajame dešimtmetyje buvo vykdyti ir pačiame Kelmės mieste, prie buvusio Kelmės dvaro rūmų²⁴. Šie tyrimai papildė duomenis apie XVI–XVIII a. dvaro gyventojų buitį.

Baigiant apžvelgti Kelmės valsčiaus archeologijos paminklus, reikia paminėti ir atsitiktinius radinius. Jo teritorijoje yra rasta įvairių tipų akmeninių kirvių, žinomi kulto paminklai – dubenuotieji akmenys. Vienas toks akmuo yra Šeduviškės k. (4 pav.).

Taigi buvusiam Kelmės valsčiuje yra žinomi piliakalniai, pilkapynai, plokštiniai kapinynai, senkapiai, vėlyvi XVI–XVIII a. kariniai įtvirtinimai. Kaip



4 pav. Šeduviškė. Dubenuotasis akmuo prie J. Zavelskio sodybos. 1967 m. Autoriaus nuotr.

²⁰Tautavičius A. Kiti tyrinėti paminklai, *ATL 1974 ir 1975 metais*, 1978, p. 173.

²¹Lietuvos TSR kultūros paminklų sąrašas, Vilnius, 1973, p. 126, 127, Nr. 382, 389, 394, 398, 400, p. 237–239, Nr. 318, 321, 323, 346, 348.

²²Žr. šio leidinio tomas už 2000–2009 metus (Vilnius, 2002–2010).

²³Michelbertas M. Ein Kriegergrab der mittleren Eisenzeit aus Paprūdžiai, *Archaeologia Lituana*, 9, Vilnius, 2008, p. 41–53; Michelbertas M. *Paprūdžiai. Žemaičių karinio elito kapinynas*, Vilnius, 2014.

²⁴Vaškevičiūtė I., Dakanis B. Kelmės dvaro sodyba, *ATL 2006 metais*, 2007, p. 228–230; Morūnas V., Dakanis B. Kelmės dvaro sodyba, *ATL 2009 metais*, 2010, p. 250–251.

matėme, tik dalis šių paminklų yra sistemingai tyrinėta. Vis tik šių paminklų tyrinėjimai, gana gausūs atsitiktiniai radiniai leidžia susidaryti vaizdą apie Kelmės apylinkių seniausius gyventojus, jų pagrindinius užsiėmimus, prekybinius ryšius, žmonių buityje naudotus daiktus, kai kuriuos dvasinės kultūros reiškinius.

Pirmieji žmonių veiklos pėdsakai Kelmės apylinkėse

Kol kas trūksta duomenų apie pirmuosius buvusio Kelmės valsčiaus gyventojus. Žvelgiant į platesnę teritoriją – dabartinę Kelmės rajoną, galima teigti, kad čia pirmieji žmonių veiklos pėdsakai yra užfiksuoti pradedant mezolito (vidurinio akmens amžiaus) laikotarpiu (apie VIII–IV tūkstantmetis prieš m. e.). Kelmės rajone yra žinomos kelios mezolitinės stovyklos, deja, netyrinėtos. Tai Paluknio (Žaiginio apyl.), Šukiškių (Šaukėnų apyl.), Maudžiorų (Užvenčio apyl.) stovyklos, kuriose aptikta titnaginių skelčių, nuoskalų, gremžtukų, žeberklo akmenėlių, strėlės antgalis. Šie radiniai liudija, kad pirmieji dab. Kelmės rajono gyventojai buvo medžiotojai ir žvejai. Kur kas daugiau žmonių veiklos pėdsakų turime iš neolito (naujojo akmens amžiaus) laikotarpio, įnešusio daug pasikeitimų ūkinėje veikloje. Neolite Lietuvos gyventojai pradėjo naudoti molinius indus, išmoko šlifuoti ir gręžti akmenį, buityje paplito akmeninis kirvis. Nuo III tūkst. prieš m. e. palaipsniui pereinama prie gamybinio ūkio – žemdirbystės ir gyvulininkystės. Kelmės rajone būta neolito laikotarpio gyvenviečių, kurios, deja, plačiau netyrinėtos (Lygšilis, Šaukėnų apyl., Tytuvėnų Gryžuvos stovyklavietė ir kt.).

Galima kalbėti apie neolito radinius ir buvusio Kelmės valsčiaus teritorijoje. Tai akmeniniai kirviai, aptikti Azorų k., pačiame Kelmės mieste, Sirvydų ir Žebrių vietovėse. Kirviai yra įvairūs – vieni jų turi siaurėjančias, kiti apvalias pentis²⁵. Maironių k. surastas vadinamasis laivinis kovos kirvis²⁶. Šie kirviai būdingi virvelinės keramikos kultūrai, siejamai su vienu paskutiniųjų baltų (aisčių) genčių susidarymo etapu.

Akmeniniai kirviai gyventojų buvo naudojami ir bronzos (žalvario) amžiuje (apie 1800–500 m. prieš m. e.). Deja, iš šio laikotarpio neturime duomenų apie to laikotarpio gyvenvietes, laidojimo paminklus ar pavienius metalinius daiktus buvusio Kelmės valsčiaus teritorijoje. Tiesa, ankstyvesnėje archeologinėje literatūroje minimas lobis Miežaičių k., skiriamas bronzos amžiui²⁷. Lobis buvo rastas 1931 m., tačiau tikslesnės radimo aplinkybės nežinomos. Jame buvo 8 pusapvalės, trikampės 28–47 cm ilgio metalo žaliavos lazdelės. Tik XX a. aštuntajame dešimtmetyje, atlikus lazdelių metalo cheminės sudėties analizę, paaiškėjo, kad ji nebūdinga bronzos ir ankstyvojo geležies amžių metalui. Lazdelės pagamintos iš vario lydinio, paveikto gana dideliu (iki 26,0 %) cinko procentu. Alavo rasta vos tūkstantosios procento dalys. Tokia žalvario sudėtis būdinga tik I m. e. tūkstantmečio dirbiniams²⁸.

Miežaičių lobiai lazdelės saugomos Šiaulių ir Kauno muziejuose²⁹.

²⁵ Lietuvos TSR archeologijos atlasas, I, Akmens ir žalvario amžiaus paminklai, Vilnius, 1974, p. 108, Nr. 53, p. 139, Nr. 514, p. 178, Nr. 1086, p. 199, Nr. 1395.

²⁶ Lietuvos TSR archeologijos atlasas, I, p. 149, Nr. 661.

²⁷ Puzinas J. Žalvario amžius Lietuvoje, *Gintasai kraštas*, Nr. 3–4, Šiauliai, 1935, p. 326; Kulikauskas P., Kulikauskienė R., Tautavičius A. Lietuvos archeologijos bruožai, p. 107, pav. 68; Lietuvos TSR archeologijos atlasas, III, p. 132, Nr. XI; ir kt.

²⁸ Merkevičius A. Seniausųjų Lietuvos metalo dirbinių cheminė sudėtis, *MAD, A*, 2(43), 1973, p. 94.

²⁹ Šiaulių „Aušros“ muziejus, inv. Nr. 1986, KVDMK, inv. Nr. 1911:1-4.

Neturime konkrečių duomenų ir apie ankstyvojo geležies amžiaus (500 m. iki m. e.–m. e. riba) Kelmės valsčiaus paminklus. Galima tik nurodyti, kad Kelmės valsčiaus gyventojai (kaip ir kiti baltai) bronzos ir ankstyvajame geležies amžiuje susipažino su spalvotųjų metalų apdirbimu iš importinės žaliavos, geležies išgavimu iš vietinės balų rūdos, išmoko gaminti geležinius daiktus. Tuo laikotarpiu Lietuvoje atsirado įtvirtintos gyvenvietės ant kalvų – piliakalniai. Galimas daiktas, kad ankstyvajame geležies amžiuje buvo apgyvendintas ir vienas kitas piliakalnis dabartiniame Kelmės rajone.

Piliakalniai Lietuvos teritorijoje toliau naudoti ir senajame geležies amžiuje, bei vėlesniais laikotarpiais.

Senasis geležies amžius

Šis laikotarpis Lietuvoje datuojamas I–IV m. e. amžiais. Tai buvo labai reikšmingas laikotarpis visoms baltų gentims, tarp jų ir Lietuvos gyventojams. Tuo laikotarpiu Lietuvoje labai plačiai imti naudoti geležiniai dirbiniai. Lietuvoje rasta geležies lydimo įrenginių – rudnelių, kalbančių apie vietinę metalurgiją. Iš geležies gaminti visi pagrindiniai darbo įrankiai, ginklai, kai kurie kiti buitiniai daiktai. Suklestėjo gamyba iš atvežtinės spalvotųjų metalų žaliavos. Meistrai – juvelyrų gamino žalvarinius, pasidabruotus, o nuo III a. ir sidabrinus papuošalus.

Lietuvos gyventojai vertėsi lydimine žemdirbyste, galima kalbėti ir apie ariamosios žemdirbystės pradžia. Su žemdirbyste glaudžiai buvo susijusi ir sėslioji naminė gyvulininkystė.

I–IV a. Lietuvoje padaugėjo gyventojų, buvo įdirbta daug naujų žemių, atsirado daugiau bendruomenių. To laikotarpio gyvenvietėse (įtvirtintose ir neįtvirtintose) aptinkami mediniai ilgi ar nedideli stačiakampės formos stulpinės konstrukcijos pastatai, medinės gynybinės užtvartos. Jau buvo naudojama ir rėtinė pastatų konstrukcija.

Išsiplėtė mūsų krašto prekybiniai-kultūriniai ryšiai. Galima teigti, jog senasis geležies amžius Lietuvos gyventojams buvo laikotarpis, suformavęs tolesnės baltų genčių ekonominės ir visuomeninės raidos pagrindus.

Lietuvoje pagal I–IV a. laidojimo paminklus išskiriamos kelios kultūrinės sritys. Viena jų – Žemaitijos ir Šiaurės Lietuvos pilkapynų sritis, kuri apėmė ir Pietų Latviją. Šioje srityje susiformavo žemaičių, žemgalių, sėlių, latgalių etniniai junginiai.

Pilkapynų kultūrinei sričiai priklauso ir dabartinio Kelmės rajono teritorija, kurioje žinoma apie 25 pilkapynus³⁰. Laidosenos bruožai pilkapiuose labai gerai atkurti pagal tokius tyrinėtus Kelmės krašto pilkapynus, kaip Akmeniai, Perkūniškė, Paalksniai, Kuršiai. Mirusieji pilkapiuose buvo laidojami nedeginti, su gausiomis įkapėmis. Dažniausiai pilkapiui pasirinkta vieta nebūdavo išlyginama, joje būdavo atliekamos apeigos su ugnimi. Todėl dažnai pilkapių pagrindu aptinkamas degėsių – pelenų sluoksnis. Buvo manoma, kad ugnis apvalo – išbaudo piktašias dvasias. Mirusiuosius nuo piktųjų dvasių turėdavo saugoti ir statomas akmenų vainikas, magiška riba, skyrusi gyvųjų ir mirusiųjų pasaulį. Pirmasis mirusysis būdavo guldomas ant pilkapio pagrindo, virš jo supilamas sampilas. Kiti mirusieji jau būdavo įkasami į sampilą. Sampilų dydžiai įvairūs. Jų skersmuo gali būti nuo 8–10 iki 11–14 m, aukštis – iki 1–1,6 m. Žemaitijos ir Šiaurės Lietuvos pilkapiuose

aptinkama nuo vieno iki kelių ar net keliolikos kapų. Paprastai pilkapis laikomas atskiros šeimos laidojimo vieta, kurioje gali būti laidojama ilgą laiką.

Duomenis apie pilkapių laidoseną, įkapes papildo ir buvusio Kelmės valsčiaus pilkapynų medžiaga. Deja, kaip minėta, Maironių, Noruišių, Pašventupės pilkapynai buvo suardyti.

Dar 1927 m. Lašinskių k. buvo likęs apardytas 10 m skersmens pilkapis su akmenų vainiku. Sampilo aukštis buvo 1,5 m. Kiti pilkapiai buvo sunaikinti vietos dvarininko „kasinėjimo“ metu. Buvo rasta žmonių kaulų ir įvairių dirbinių, kurie neišliko³¹.

Maironių pilkapyne, buvusiame dešiniajame Dubysos krante, apie 250 m nuo upės, buvo apie 30 pilkapių su akmenų vainikais. Šių vainikų akmenys buvo nurinkti statyboms, sampilai pradėti arti apie 1930 m. Kai kurie ardomų Maironių pilkapių radiniai apie 1938 m. pateko į Kelmės muziejų, tačiau per gaisrą karo metu žuvo³². Kaip minėta, vos keletas dirbinių buvo gauta 1967 m. žvalgomosios ekspedicijos metu.

Galima teigti, kad Maironių pilkapynas buvo vienas didžiausių pagal pilkapių skaičių buvusiame Kelmės valsčiuje. Jis buvo įrengtas labai gražioje vietoje, Dubysos slėnyje.

Noruišių pilkapynas buvo tarp kelio Kelmė–Vaiguva ir kaimo kapinaičių. Vietinių gyventojų pasakojimu, apie 1930–1940 m. čia dar buvę 5 pilkapiai su apie 1 m aukščio sampilais ir akmenų vainikais³³.

Netenka abejoti, kad pilkapių būta ir Paprūdžiuose. Tą rodo atsitiktiniai senojo geležies amžiaus dirbiniai, esantys muziejuje, ir 2008 m. kapinyno tyrimų medžiaga. XLIII perkasoje buvo aptiktos akmenų vainiko liekanos, susidedančios iš 22 įvairaus dydžio akmenų (5 pav.). Kai kur vainiko akmenys buvo kelių „aukštų“ – mažesni akmenys dėti virš didesnių. Tokie vainikai būdingi pilkapiams.

5 pav. Paprūdžių kapinynas. Akmenų vainiko liekanos XLIII perkasoje. 2008 m. Autoriaus nuotr.



³⁰Michelbertas M. Seniausia Kelmės krašto praeitis, *Kelmės kraštas*, Vilnius, 1997, p. 14.

³¹Tarasenka P. *Lietuvos archeologijos medžiaga*, p. 150; *Lietuvos TSR archeologijos atlasas*, III, p. 61, Nr. 327.

³²*Lietuvos TSR archeologijos atlasas*, III, p. 66, Nr. 365.

³³Dakanis B. Bandomieji kasinėjimai Kelmės rajone 1974 metais, p. 97.

Kaip minėta, apie Pašventupės pilkapyną duomenų neišliko. Sprendžiant pagal neapdegusias įkapes, mirusieji jame laidoti nedeginti.

Didelis pilkapių ir kapų suardymas neleidžia detaliau kalbėti apie įkapių kompleksus. Galima aptarti vos kelių geriau išlikusių kapų įkapes.

Kaip minėta, Noruišių suardytame pilkapyje aptiktas moters kapas Nr. 5. Jame rasta sidabrinė (3 pav.) ir žalvarinė dėželinės antkaklės, žalvarinis ritinis smeigtukas ir grandinėlės liekanos, dvi žalvarinės pusiau apskrito pjūvio apyrankės. Taigi kape surasti penki daiktai. Nors daiktų skaičius nėra labai didelis, tačiau turint galvoje, kad kape aptiktos dvi antkaklės, iš kurių viena sidabrinė, tai yra vienas iš turtingiausių moterų kapų šiame regione. Kapą galima datuoti III a.

Tarp XX a. trečiojo dešimtmečio pabaigoje į muziejų patekusių Noruišių pilkapyno daiktų taip pat buvo mėginta išskirti turtingą moters kapo kompleksą³⁴. Jam skiriama žalvarinė III gr. antkaklė kūginiais galais, sidabrinė apskrita segė su aukso plokštele, dvi žalvarinės III gr. I pogrupio laiptelinės segės, žalvarinis žiedinis smeigtukas ir krūtinės papuošalo dalis – du žalvariniai pasidabruoti ažūriniai skirstikliai su prie jų pritvirtintomis žalvarinėmis grandinėlėmis. Šie daiktai buvo datuoti III–IV a. Jeigu tai iš tikrųjų yra vieno kapo kompleksas, tai jis taip pat priklausė labai turtingai moteriai. Beje, įkapių rinkinys nėra pilnas. Ažūriniai skirstikliai turėjo būti prikabinėti prie dviejų smeigtukų (rastas tik vienas), trūksta rankų papuošalų.

Apie vyrų ir vaikų-mergaičių įkapių kompleksus galima spręsti iš kelių Paprūdžių kapinyno kapų, datuojamų IV a. II puse–V a. pradžia. Vyro kapo Nr. 1 įkapes sudarė du geležiniai įmoviniai ietigaliai, geležinė diržo sagtis ir du gintaro karoliai, vyro kapo Nr. 2 įkapes – geležinis įmovinis ietigalis ir žalvarinė diržo sagtis (6 pav.). Taigi viename kape buvo 5 daiktai, kitame – 2, tačiau kapai buvo apardyti ir įkapių kompleksai nepilni. Įdomus radinys vyro kape – gintariniai karoliai. Jie, matyt, būdavo nešiojami kaip amuletai.

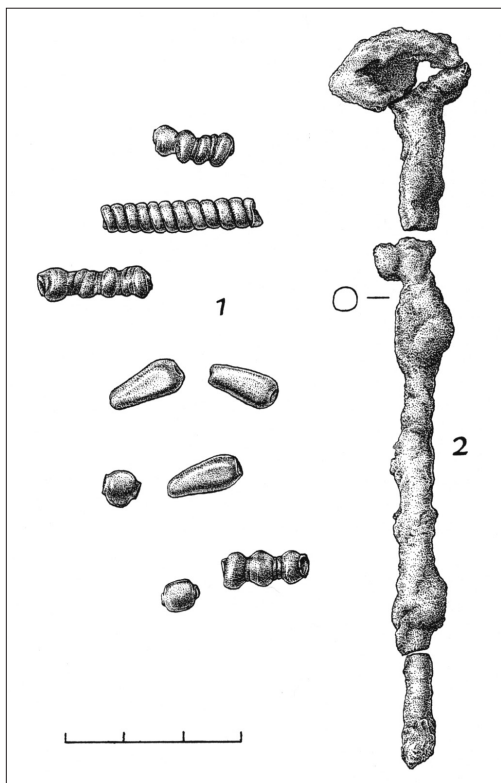
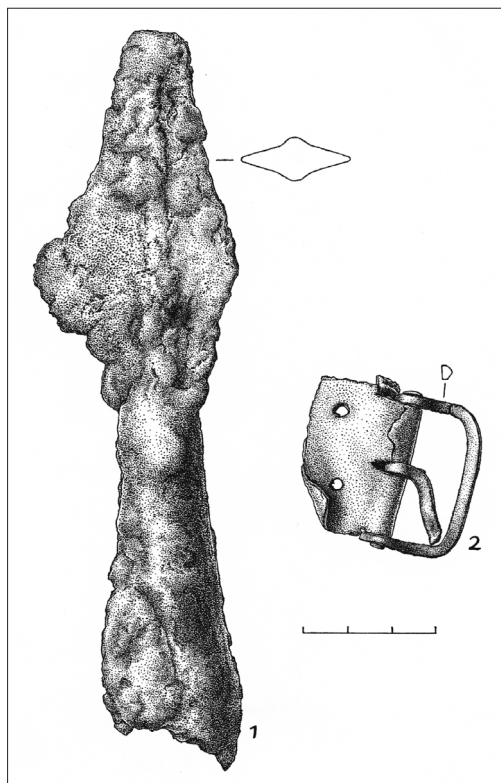
Paprūdžių kapinyno mergaitės kape Nr. 6 buvo aptikti du daiktai – geležinis lazdelinis smeigtukas ir kaklo apvara. Pastarąją sudarė dvi žalvarinės įvijos ir keturi skirtingi stiklo karoliai. Mergaitės kape Nr. 7 taip pat buvo rastas geležinis lazdelinis smeigtukas ir kaklo apvara iš žalvario įvijos bei aštuonių įvairiaspalvių stiklo ir emalio karolių (7 pav.). Nors pagal daiktų kiekį (apvaros laikomos vienu daiktu) kapai neturtingi, bet juose rasti importiniai daiktai – stiklo ir emalio karoliai. Tokių kapų Žemaitijos teritorijoje yra nedaug.

Suardytuose buvusio Kelmės valsčiaus laidojimo paminkluose surasta gana daug ir įvairių daiktų, ypač papuošalų. Tarp pastarųjų reikia paminėti galvos, kaklo, krūtinės ir rankų papuošalus.

Galvos papuošalams priklauso Pašventupėje rastas žalvarinis plokštelinis antsmilkinis (8:1 pav.). Tokie antsmilkiniai moterų būdavo nešiojami po vieną abiejose galvos pusėse prie smilkinių. Antsmilkinis datuojamas I a. viduriu–II a. pirmąja puse. Iki šiol plokštelių antsmilkinių daugiausia rasta Žemaitijos ir Šiaurės Lietuvos pilkapynų teritorijoje.

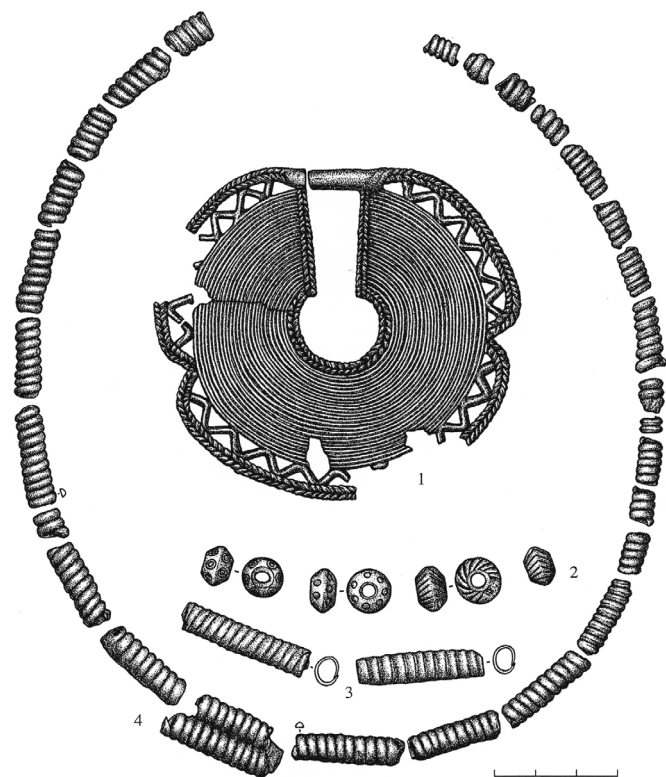
Kaklo papuošalus sudaro antkaklės ir kaklo apvaros, kurių chrono-

³⁴Puzinas J. Naujausių proistorinių tyrinėjimų duomenys, pav. 38:1,2,4,6; *Lietuvių liaudies menas, Senovės lietuvių papuošalai*, I, pav. 169–171, 217; Banytė-Rowell R. Romėnų įtakos ir baltų kultūrų klestėjimo laikotarpis, pav. 30.

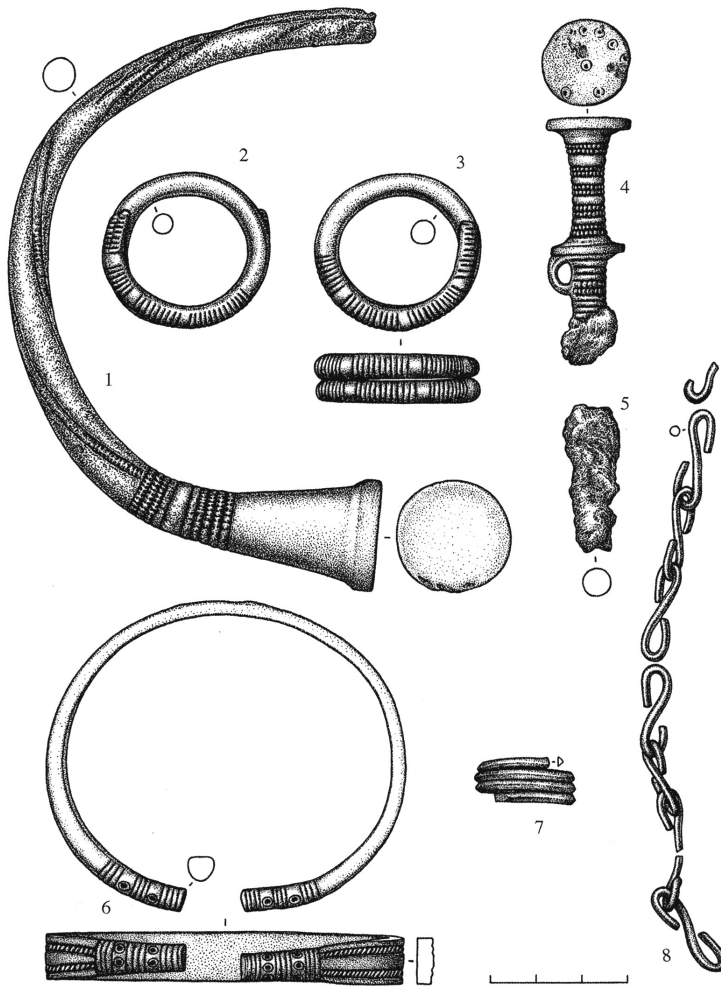


6 pav. Paprūdžių kapinynas.
Vyro kapo Nr. 2 įkapės

7 pav. Paprūdžių kapinynas.
Mergaitės kapo Nr. 7 įkapės



8 pav. Pašventupė.
Radiniai iš suardytų pilkapių
(galvos ir kaklo papuošalai).
I. Maciukaitės piešiniai



9 pav. Pašventupė.
Radiniai iš suardytų
pilkapių (kaklo,
krūtinės ir rankų
papuošalai).
I. Maciukaitės pieš.

logija yra skirtinga. Ankstyviausia chronologiniu požiūriu yra žalvarinė antkaklė trimitiniais galais, aptikta Pašventupėje (likusi tik antkaklės pusė, 9:1 pav.). Šio tipo antkaklės (II gr.) rastos 33 vietovėse, daugiausia Žemaitijoje ir Šiaurės Lietuvoje. Įdomu tai, kad viena šios grupės antkaklė trimitiniais galais yra aptikta Bonoje (Vokietija), t. y. buvusių Romos imperijos Pareinės provincijų teritorijoje. Be abejonės, antkaklė ten pateko iš baltų žemių, galbūt iš dabartinės Lietuvos teritorijos. II grupės antkaklės trimitiniais galais pagrindinai datuojamos I a. paskutiniu trečdaliu–II a. pirmąja puse, nors kai kurios galėjo būti nešiojamos ir vėliau – II a. antrojoje pusėje.

Vėlyvesnės yra III gr. žalvarinės antkaklės kūginiais galais (Noruišiai, 3 vnt.), datuojamos pagrindinai III a. ir taip pat labiausiai nešiotos Žemaitijos bei Šiaurės Lietuvos gyventojų. Minėta, kad Noruišių moters kape rasta sidabrinė antkaklė dėželiniais galais (3 pav.),

³⁵Puzinas J. Naujausių proistorinių tyrinėjimų duomenys, pav. 38:5; *Lietuvių liaudies menas, Senovės lietuvių papuošalai*, I, pav. 127; *Lietuvos TSR archeologijos atlasas*, IV, p. 18; ir kt.

³⁶*Lietuvių liaudies menas, Senovės lietuvių papuošalai*, I, pav. 107.

³⁷*Lietuvių liaudies menas, Senovės lietuvių papuošalai*, I, pav. 109.

be to, Noruišiuose ir Paprūdžiuose rastos kelios žalvarinės šios grupės antkaklės³⁵. Šios antkaklės taip pat pagrindinai skiriamos III a. Vėlyviausios chronologiniu atžvilgiu yra žalvarinės šaukštinės antkaklės, rastos Noruišiuose³⁶ ir Paprūdžiuose (2 vnt.)³⁷. Jos datuojamos pagrindinai III–IV a., kai kurios nešiotos ir V a.

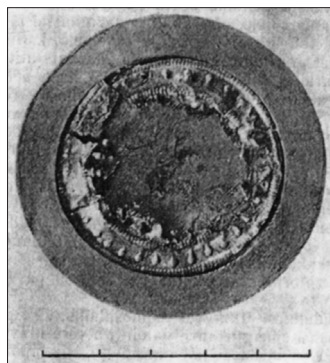
Reikia pažymėti, kad antkaklės nebuvo vien moterų papuošalu. Jas nešiodavo ir vyrai.

Tipiškas moterų papuošalas – kaklo apvaros. Minėta, kad apvaros iš žalvario įvijų, stiklo ir emalio karolių rastos Paprūdžių kapinyno mergaičių kapuose Nr. 6 ir 7. Galima pridurti, kad kape Nr. 7 buvo aptikti mėlyno ir žalio stiklo lašo pavidalo karoliai – iki šiol Lietuvoje nežinomas karolių tipas. Keli emalio ir stiklo karoliai rasti ir Noruišių pilkapyne. Emalio ir stiklo karoliai pateko į Lietuvą iš Romos imperijos provincijų. Kaklo apvarose taip pat randama vietinių meistrų pagamintų žalvario karolių, įvijų, cilindrelių (Pašventupė, 8:2–4 pav.).

Iš aptiktų krūtinės papuošalų daugiausia rasta žalvarinių segių. Maironių k. rasta vadinamoji prūsų serijos akinė segė, datuojama pagrindinai I a. paskutiniu trečdaliu–II a. pirmąja puse³⁸. Vėlyvesnė yra lankinė žieduotoji segė iš Noruišių³⁹, datuotina III a., minėtosios laiptelinės segės iš Noruišių⁴⁰. Pastarosios labiausiai buvo būdingos Vakarų Lietuvos pajūriui, iš kur galėjo patekti į Žemaitijos teritoriją. Laiptelinės segės pagrindinai datuojamos II a. pabaiga–III a.

Atskirai reikia paminėti sidabrinę apskritą segę su aukso plokštele iš Noruišių pilkapyne (10 pav.). Minėta, kad ji skelbta ir aptarta daugelio autorių. Ši segė laikoma importu iš Elbės germanų teritorijos ir buvo datuota III a. pabaiga ar IV a. pradžia⁴¹. Be abejo, tai yra unikalus radinys Lietuvos archeologinėje medžiagoje. Buvo atlikta šios segės cheminės sudėties analizė⁴². Paaiškėjo, kad segė pagaminta iš prastos kokybės sidabro. Sidabro kiekis segės pagrinde sudarė vos 41,9 %, užsegime – 46,4 %. Segės paviršiuje buvusioje plokštelėje – folioje buvo 85,2 % aukso, 13,2 % sidabro.

Krūtinės papuošalams priklauso ir smeigtukai. Kaip minėta, Paprūdžių vaikų kapuose rasta geležinių lazdelinių smeigtukų, jų rasta ir Noruišių pilkapyne. Kiti buvusio Kelmės valsčiaus paminkluose rasti smeigtukai yra žalvariniai su geležinėmis adatomis arba ištais žalvariniai. Pašventupėje rastas I gr. ritinis smeigtukas (9:4 pav.), Paprūdžiuose – II gr. ritinis smeigtukas⁴³. Šių radinių chronologija – nuo I a. iki II a. pabaigos. Žiediniai smeigtukai, aptikti Paprūdžiuose⁴⁴ ir Noruišiuose (2 vnt.), skiriami III a. antrajai pusei–IV a. Kartais tokius smeigtukus nešiodavo poromis,



10 pav. Noruišiai. Sidabrinė segė su aukso folija. Pagal R. Volkaitę-Kulikauskienę ir K. Jankauską (1992)

³⁸ Michelbertas M. *Senasis geležies amžius*, p. 108–110, pav. 33:4.

³⁹ Puzinas J. Naujausių proistorinių tyrinėjimų duomenys, pav. 38:3.

⁴⁰ Puzinas J. Naujausių proistorinių tyrinėjimų duomenys, pav. 38:1; *Lietuvių liaudies menas, Senovės lietuvių papuošalai*, I, pav. 171.

⁴¹ Michelbertas M. *Senasis geležies amžius*, p. 122.

⁴² Volkaitė-Kulikauskienė R., Jankauskas K. Iš senosios lietuvių amatininkystės istorijos (alavas senuosiuose lietuvių papuošaluose), *Lietuvos archeologija*, 8, Vilnius, 1992, p. 139–140, I lentelė.

⁴³ Kulikauskas P., Kulikauskienė R., Tautavičius A. *Lietuvos archeologijos bruožai*, pav. 138:1.

⁴⁴ *Ten pat*, pav. 139:4.

pritvirtinant prie jų kabučius-skirstiklius su grandinėlėmis. Greičiausiai, toks krūtinės papuošalas buvo Noruišiuose, kur, kaip minėta, aptiktas žiedinis smeigtukas ir du ažūriniai kabučiai-skirstikliai su grandinėlėmis⁴⁵. Noruišių pilkapiuose rasta ir daugiau kabučių-skirstiklių, neažūrinių kabučių, sudariusių krūtinės papuošalų dalis⁴⁶.

Suardytuose kapuose aptikta gana daug rankų papuošalų – žalvarinių apyrankių.

Viena ankstyviausių chronologiniu požiūriu apyrankių rasta Maironių pilkapiuose. Tai keturkampio pjūvio apyrankė, pagaminta iš metalo juostelės⁴⁷. Ji yra sudėtinių apyrankių, nešiotų ant rankos po kelias ar keliolika, dalis. Tai labai retas radinys Lietuvos teritorijoje. Daugiausia sudėtinių apyrankių aptikta Baltijos kraštų finougrų teritorijoje, iš kur tikriausiai tokie papuošalai patekdavo į baltų žemes. Maironių apyrankę galima skirti I a. Šiam laikotarpiui skirtina ir kita Maironiuose aptikta apyrankė – apyrankė pumpuriniais galais⁴⁸. Šio tipo apyrankės buvo paplitusios didžiulėje Europos teritorijoje – nuo romėniškų Padunijos provincijų pietuose iki Estijos ir Suomijos šiaurėje.

Noruišiuose ir Paprūdžiuose rasta dar keliolika juostinių pusiau apskrito ir trikampio pjūvio apyrankių, daugiausia žinomų III–IV a. archeologinėje medžiagoje. Tik nedaug šių daiktų paskelbta archeologinėje literatūroje⁴⁹. Ankstyvesnės yra Pašventupėje (9:6 pav.) ir Paprūdžiuose⁵⁰ rastos keturkampio pjūvio apyrankės suapvalintais galais, datuojamos II a. antrąja puse. Minėtina ir Paprūdžiuose rasta kamuoto pjūvio apyrankė⁵¹. Tai apyrankių tipas, labiausiai žinomas baltų ir Baltijos finougrų žemėse. Apyrankių chronologija – nuo II a. pabaigos iki IV a. pradžios.

Iš rankų papuošalų minėtini du žalvariniai apskrito skersinio pjūvio žiedai užkeistais galais, aptikti Pašventupėje (9:2,3 pav.). Juos tenka skirti I–II a. Gana ankstyvas yra ir trečiasis ten rastas įvijinis žiedas su atlenktais į išorę galais (9:7 pav.), skirtinas I a. pabaigai–II a.

Apyrankės ir žiedai nešioti tiek vyrų, tiek moterų, kai kurios apyrankės gamintos vaikams. Mažų matmenų vaikiškų apyrankių yra aptikta Paprūdžiuose.

Palyginti nedaug buvusio Kelmės valsčiaus paminkluose yra surasta geležinių darbo įrankių ir ginklų. Įmoniniai kirviai rasti Noruišiuose ir Maironiuose (2 vnt.)⁵², peilis lenkta nugarėle – Noruišiuose.

Iš aptiktų ginklų minėtinas geležinis įmoninis ietigalis lauro lapo plunksna, aptiktas Noruišiuose ir Vytauto Kazakevičiaus skirtas jo tipologijos IVB tipui, labiausiai paplitusiam Žemaitijos ir Šiaurės Lietuvos paminklų teritorijoje⁵³. Įdomesnis Noruišių radinys – geležinis antskydis⁵⁴, kalbantis apie tai, jog senajame geležies amžiuje kai kurie kariai Žemaitijoje būdavo laidojami su skydais. Tai vienintelis tokio pobūdžio radinys Žemaitijos pilkapiuose, skirtinas, greičiausiai, III a.

Šie negausūs ginklų radiniai vis tik rodo, kad Kelmės apylinkių vyrai buvo ginkluoti viena arba dviem

⁴⁵ *Lietuvių liaudies menas, Senovės lietuvių papuošalai*, I, pav. 171, 217.

⁴⁶ Moora H. *Die Eisenzeit*, II, Abb. 29:7,11, 30:1, 31:6.

⁴⁷ Michelbertas M. *Senasis geležies amžius*, p. 135, pav. 49:1.

⁴⁸ *Ten pat*, p. 135, pav. 49:3.

⁴⁹ Moora H. *Die Eisenzeit*, II, Abb. 47:1.

⁵⁰ KVDKM, inv. Nr. 714:20.

⁵¹ *Ten pat*, inv. Nr. 714:12.

⁵² *Lietuvos TSR archeologijos atlasas*, IV, p. 115.

⁵³ Казакевичюс В. *Оружие балтских племен II–VIII веков на территории Литвы*, Вильнюс, 1988, карта IX.

⁵⁴ Radzvilovaitė E. *Lietuvių genčių skydai*, p. 134, 140; *Lietuvos TSR archeologijos atlasas*, IV, p. 123; Kiulkys D. *Senojo ir vidurinio geležies amžiaus skydai Lietuvoje*, p. 37–38, 105, žemėl. 1.

ietimis, turėjo medinius skydus su geležiniais antskydžiais, kaip ginklus galėjo naudoti geležinius kirvius.

Noruišių pilkapiuose aptikta ir daugiau importinių daiktų. Tai 8 Romos imperijos monetos, daugiausia žalvariniai sestercijai. Jos kaldintos II a. antroje pusėje–III a. pirmojoje pusėje. Viena moneta yra Marko Aurelijaus (161–180 m.), viena Faustinos II (?) (mirė 175 m.), viena Karakalos (211–217 m.), kaldinta Tomuose prie Juodosios jūros, viena Aleksandro Severo (222–235 m.), kaldinta Nikėjoje, dar viena Aleksandro Severo (?), viena Gordiano III (238–244 m.), kaldinta Tomuose ir dvi Komodo (177–192 m.) monetos. Tomai buvo Žemutinės Mezijos provincijoje, Nikėja – Bitynijos provincijoje (Mažoji Azija).

Taigi ir buvusio Kelmės valsčiaus gyventojams buvo žinomas paprotys dėti mirusiesiems į kapus Romos monetas, liudijantis romėniškos kultūros įtaką baltų gentims. Iš viso Lietuvoje žinomi 38 laidojimo paminklai su Romos monetomis. Noruišių radinys rodo, kad Lietuvą pasiekdavo ir tolimų romėniškų provincijų monetos. Ypač retu radiniu yra moneta iš Nikėjos. Be Noruišių, Lietuvoje yra aptiktas Nikėjos monetų lobis Dargiškeje, Telšių r. ir, tikriausiai, šio lobia dalis, registruota kaip atskiras lobis iš Janapolės apylinkių⁵⁵.

Įdomu tai, kad Nikėjos monetos buvo kaldintos piniginei apyvartai tik pačiame mieste ir jo apylinkėse. Tokių monetų nerasta kitose baltų žemėse ir netgi pagal svarbius prekybos kelius. Taigi Nikėjos monetų radiniai liudija apie tiesioginius Lietuvos gyventojų ryšius su Bitynijos provincija Mažojoje Azijoje (dab. Turkijos teritorija).

Kaip minėta, Kelmės apylinkių gyventojus pasiekė ir kita romėniško importo rūšis – stiklo ir emalio karoliai, sidabrinė segė iš germanų teritorijos, galima kalbėti apie ryšius su finougrais ir, žinoma, su Vakarų Lietuva. Pastaroji, turtinga gintaro – pagrindinės prekės su Romos imperija, aktyviausiai dalyvavo šioje prekyboje. Dalis importinių daiktų iš Vakarų Lietuvos pasiekdavo toliau nuo jūros gyvenančias baltų bendruomenes. Čia pasitarnavo vietiniai prekybos keliai – Nemunas, Neris, šių upių intakai. Matyt, nemažai importo į Kelmės apylinkes pateko Dubysos keliu.

Reikia paminėti dar vieną labai svarbią Lietuvos gyventojų prekybos su romėnais išdavą. Į dab. Lietuvos žemes būdavo įvežama spalvotųjų metalų žaliava, iš kurios vietos meistrai – juvelyrų gamindavo įvairius papuošalus, kitus buitines daiktus. Greičiausiai, pirmiesiems m. e. amžiams priklauso ir minėtasis Miežaičių žalvario žaliavos – lazdelių lobis. Sprendžiant pagal surastą didelį žalvarinių daiktų kiekį, Kelmės apylinkėse senajame geležies amžiuje galėjo būti vienas iš spalvotųjų metalų dirbinių gamybos centrų.

Galima nurodyti, kad senajame geležies amžiuje buvusio Kelmės valsčiaus teritorija buvo, palyginti, gana tankiai apgyvendinta. Sprendžiant pagal laidojimo paminklus, senajame geležies amžiuje baltų bendruomenės buvo išsikūrusios Lašinskiuose, Maironiuose, Noruišiuose, Paprūdžiuose, Pašventupėje.

Greičiausiai tuo laikotarpiu buvo apgyvendintas ir Gaučiškės (Liolių) piliakalnis (2 pav.). Šis piliakalnis įrengtas Rūdijos kairiajame krante esančiame aukštumos kyšulyje⁵⁶. Aikštelė yra ovali, 19 × 17 m dydžio. Piliakalnio šlaitai

⁵⁵ Michelbertas M. *Corpus der römischen Funde*, S. 56–57.

⁵⁶ *Lietuvos piliakalniai. Atlasas*, I, Vilnius, 2005, p. 378–379.

kai kur siekia iki 13 m aukščio. Deja, piliakalnis labai apardytas arimų, žvyro karjero, iškasinėtų įvairių duobių. Piliakalnis netyrinėtas.

Įtvirtintos gyvenvietės ant kalvų – piliakalniai dar daugiau naudoti vidurinio geležies amžiaus laikotarpiu.

Vidurinis ir vėlyvasis geležies amžius

Vidurinis geležies amžius Lietuvoje datuojamas pagrindinai V–VIII amžiais, nors kai kurie tyrinėtojai šiam laikotarpiui skiria ir IX a.

Vidurinis geležies amžius Lietuvos gyventojams buvo svarbus daugeliu požiūrių. Europai tai buvo vadinamasis tautų kraustymosi laikotarpis. Tuo metu jau buvo žlugusi Vakarų Romos imperija, jos teritorijoje šeimininkavo barbarai. Į Europos pietus nuo IV a. pabaigos plūdo klajoklių gentys – hunai, avarai ir kt. Sumažėjo rytinių baltų gyvenami plotai, kurių didesnę dalį iki VIII a. užėmė slavai. Netenka abejoti, kad apie gresiantį pavojų Lietuvos gyventojai gerai žinojo ir ruošėsi gintis. Tai gerai atsispindi archeologinėje medžiagoje. Beveik visoje Lietuvoje vidurinio geležies amžiaus vyrų kapuose aptinkama daug ginklų – kalavijų, kovos peilių, iečių antgalių, antskydžių, žirgo aprangos daiktų. Tuo metu formuojasi genčių kariaunos, kurios ne tik atremdavo priešų antpuolius, bet ir pačios vykdavo į tolimus karo žygius.

Visoje Lietuvoje stiprinamos gyvenvietės ant kalvų – piliakalniai, kuriuose vykdomi įvairūs fortifikacijos darbai.

Apie baltų žemdirbių ir gyvulininkų bendruomenių pastangas apginti savo žemes ir turtus liudija ir buvusio Kelmės valsčiaus archeologinė medžiaga.

Galima teigti, jog viduriniame geležies amžiuje naudotas Burbaičių piliakalnis (Piliukas), įrengtas Kražantės dešiniajame krante prie santakos su bevardžiu upeliu. Piliakalnio aikštelė yra ovali, pailga rytų–vakarų kryptimi, 13 × 10 m dydžio⁵⁷. Aikštelės šlaitai gana statūs, vietomis iki 24 m aukščio. Iš rytų ir pietų pusės buvo supiltas pylimas, kurio dabartinis aukštis – 1,5 m. Matyt, savo metu virš pylimo stovėjo kažkokie gynybiniai įrengimai. Kad piliakalnis naudotas viduriniame geležies amžiuje, rodo aikštelėje surasta vadinamoji grublėtoji keramika.

Gyventa ir piliakalnio papėdėje, kur į pietryčius apie 3 ha plote buvo gyvenvietė. Čia rasta keramikos grublėtu ir lygiu paviršiumi.

Tikriausiai viduriniame geležies amžiuje buvo naudojamas ir Šeduviškės piliakalnis, įrengtas kalvoje, apjuostoje nemažos pelkės. Piliakalnio viršus apvalus, 45 m skersmens, aukštesne pietine dalimi⁵⁸. Piliakalnio šlaitai yra 3–9 m aukščio. Piliakalnis netyrinėtas.

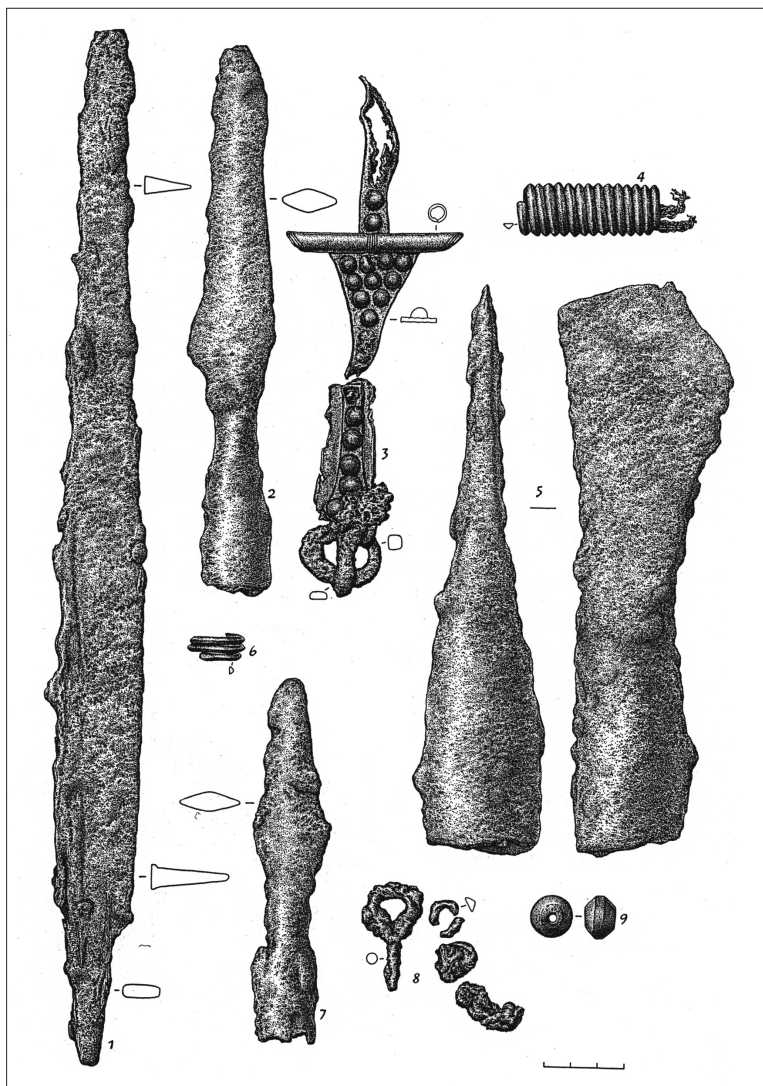
Naudotos ir atviros gyvenvietės. Viena tokių galėjo būti Paprūdžiuose, kur prie pat kapinyno rasta nemažai grublėtos keramikos puodų šukių.

Informacijos apie buvusio Kelmės valsčiaus gyventojų laidoseną viduriniame geležies amžiuje suteikė kapinynai. Ir šioje sąlyginai nedidelėje teritorijoje gerai matyti vykę laidojimo papročių pasikeitimai. Nors mirusieji ir toliau laidoti nedeginti, jiems jau nebepilami pilkapiai. Kiekvienam mirusiajam dabar iškasama atskira kapo duobė.

Daugiausia duomenų suteikė Paprūdžių kapinyno tyrimai, kaip minėta,

⁵⁷ Lietuvos piliakalniai. Atlasas, I, p. 374–377.

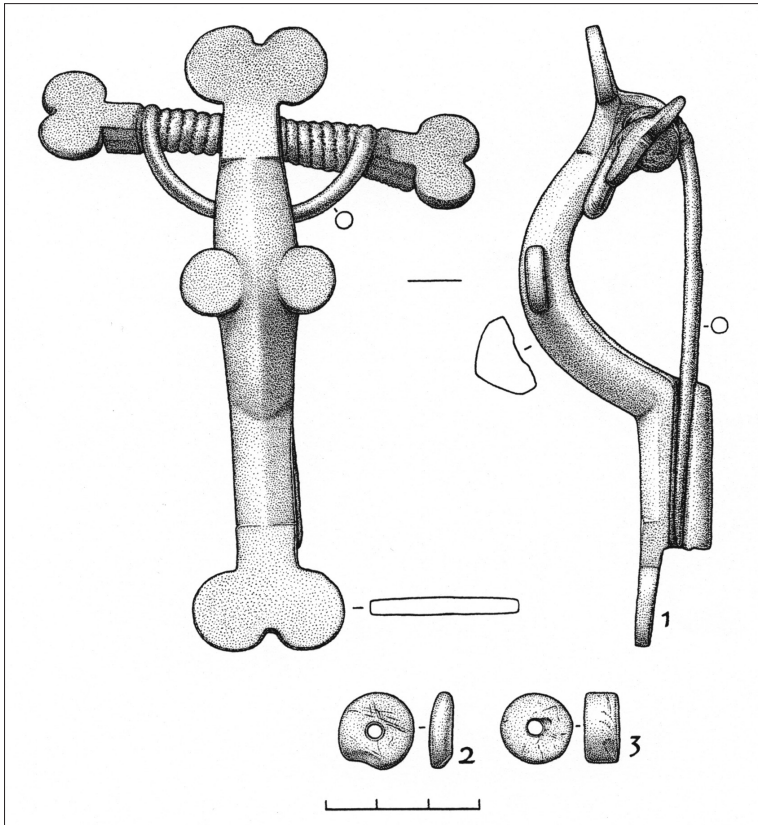
⁵⁸ Lietuvos piliakalniai. Atlasas, I, p. 396–397.



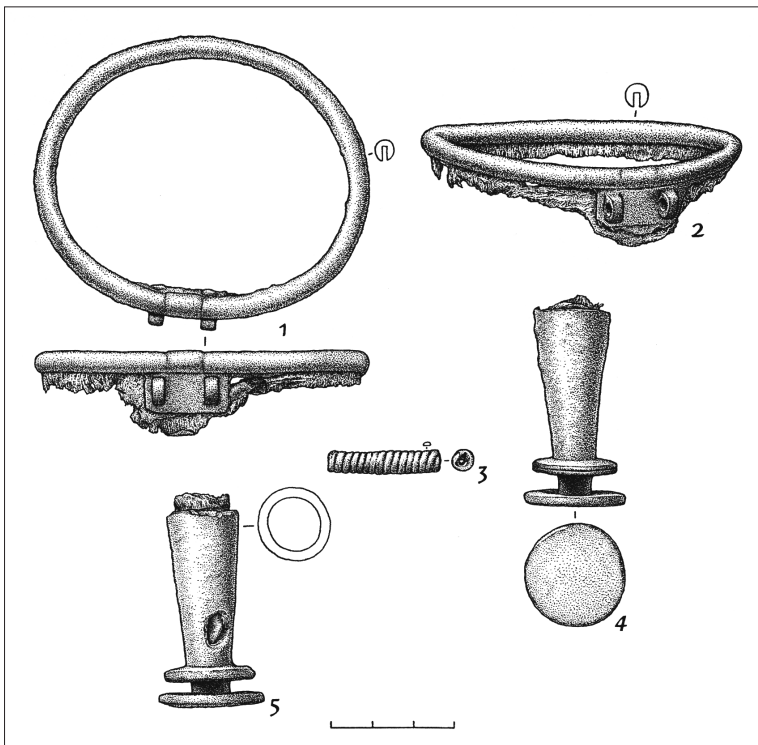
11 pav. Paprūdžių kapinynas. Vyro kapo Nr. 19 įkapės. I. Maciukaitės pieš.



12 pav. Paprūdžių kapinynas. Vyro kapas Nr. 24. 2006 m. Autoriaus nuotr.



13 pav. Paprūdžių kapinynas. Kape Nr. 24 rastoji segė ir gintaro karoliai



14 pav. Paprūdžių kapinynas. Kapas Nr. 24. Geriamųjų ragų apkalai ir įvija. I. Maciukaitės piešiniai

vykdyti 2000–2009 metais. Čia aptikti 27 geriau ar blogiau išlikę nedegintų mirusiųjų kapai, kurių didesnė dalis priklauso V–VI a. pradžiai. Tikint pomirtiniu pasauliu, į kapus dėtos įvairios įkapės, kurių pobūdis priklausė nuo mirusiojo lyties, amžiaus, socialinės padėties bendruomenėje.

Ypač gausūs įkapių yra Paprūdžių kapinyno vyrų – karių kapai. Kapo Nr. 19 (11 pav.) įkapes sudarė geležinis įmovinis kirvis, du geležiniai įmoviniai ietigaliai, geležinis kovos peilis, kuris buvo nešiojamas ant perpetės. Perpetę sudarė odinis diržas, puoštas žalvariniais spurgeliais ir skersinuku – tūtele, ir geležinė sagtelė. Kape taip pat rasta žalvarinė įvija, žalvarinis žiedas, geležinis lazdelinis smeigtukas ir gintarinis karolis. Įdomiausiu kapo radiniu yra perpetės liekanos. Tai pirmas tokio pobūdžio radinys žemaičių teritorijoje. Iki šiol daugiausia jų buvo rasta kuršių, skalvių, aukštaičių kapinyuose⁵⁹. Perpetės pagrindinai datuojamos IV a. pab.–V a. pr. iki VI a. vidurio. Kape Nr. 24 (12 pav.) aptikti du geležiniai įmoviniai ietigaliai, geležinis kovos peilis, geležinis įmovinis kirvis, odinio diržo – perpetės su žalvariniais spurgeliais liekanos, diržo galo apkalu ir žalvarine ovalia sagtimi. Mirusiojo krūtinės srityje aptikta žalvarinė lankinė segė ilga kojele, apačioje, viršuje ir šonuose puošta dvigubais apskritimais (13 pav.). Prie segės siūlais buvo pririšti du gintariniai karoliai. Mirusiojo galvūgalyje aptikti dviejų geriamųjų ragų viršutiniai ir apatiniai žalvariniai apkalai (14 pav.). Vienas įdomiausių šio kapo radinių yra žalvarinė segė. Tai unikalus daiktas Lietuvos archeologinėje medžiagoje, kaip spėjama, galėjęs būti karių rango ar pasižymėjimo ženklu.

Kapo Nr. 24 geriamųjų ragų apkalai Lietuvos archeologinėje medžiagoje tikslų analogų neturi. Nekyla abejonių, kad ragai į kapą buvo įdėti su gėrimais. Lietuvos nacionalinio muziejaus restauravimo centre chemikė Regina Ulozaitė atliko geriamųjų ragų organinių liekanų infraraudonųjų spindulių spektrinę analizę. Buvo nustatyta, kad ragų apatiniuose apkaluose – taurelėse, baltose nuosėdose ir tamsesnėje masėje yra polisacharidų, etilo ir metilo alkoholio junginių ir kitų organinių junginių liekanų⁶⁰. Galima daryti išvadą, kad abiejuose raguose būta midaus likučių. Matyt, mirusysis į aną pasaulį buvo palydėtas su midumi. Taigi išryškinta dar viena baltų laidosenos ir pomirtinio pasaulio suvokimo detalė.

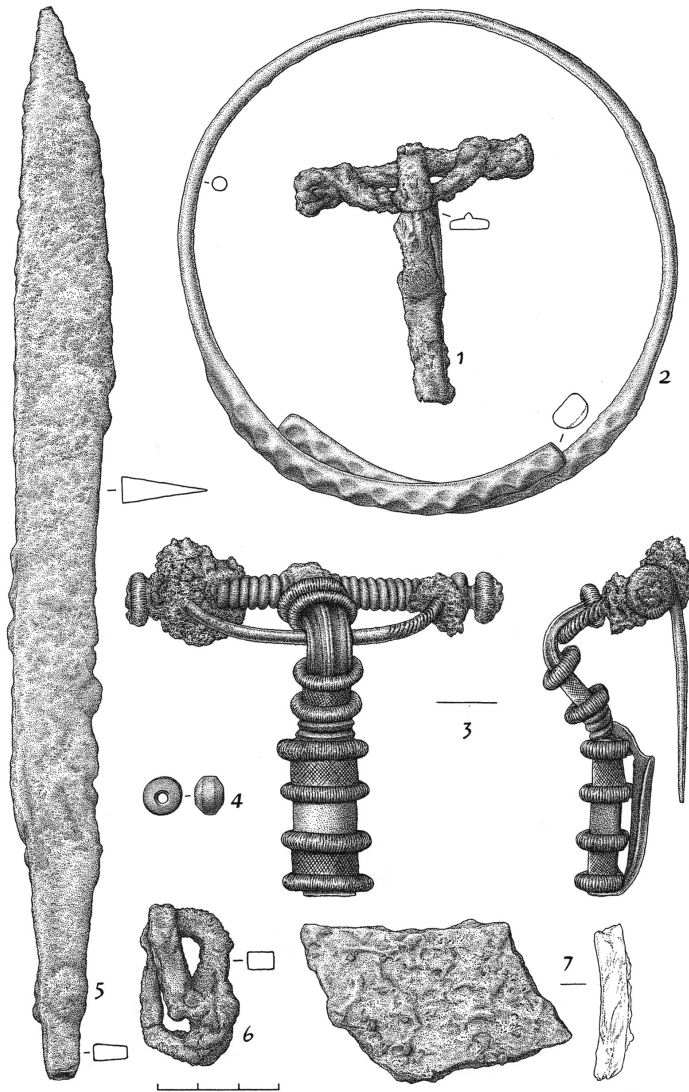
Tarp apardytų vyrų kapų rasta dar keletas retų daiktų. Kape Nr. 12, be geležinio įmovinio kirvio, kovos peilio fragmento, geležinio smeigtuko dalies ir žalvarinio įvijinio žiedo, rasti du iečių kotų apatinės dalies geležiniai smaigai. Dar vienas toks dirbinys rastas suardytame kape Nr. 27. Tai ankstyviausi iečių kotų smaigai, žinomi dabartinėje Lietuvos teritorijoje. Ietį su tokiu smaigu lengvai galima buvo įbesti į žemę, galbūt ir panaudoti šį smaigą mūšio metu, jeigu ietigalis būdavo nulaužiamas.

Kai kuriuose vyrų kapuose rastas ir didesnis kiekis papuošalų. Kape Nr. 18, be ginklo – kovos peilio, rasta sidabrinė antkaklė pastorintais užkeistais ruplėtais galais, žalvarinė lankinė žieduotoji segė, geležinė lankinė segė, gintarinis karolis (15 pav.). Kaip minėta, gintariniai karoliai vyrų nešioti kaip amuletai.

Paprūdžių turtingi vyrų kapai rodo, kad ir šiame Žemaitijos regi-

⁵⁹ Astrauskas A., Gleiznienė G., Šimėnas V. Perpetės baltų kraštuose I m. e. tūkstantmečio viduryje, *Archaeologia Lituana*, 1, Vilnius, 1999, p. 119–144.

⁶⁰ Ulozaitė R. Paprūdžių kapinyno kario kapo Nr. 24 geriamųjų ragų spektroskopiniai tyrimai, *Archaeologia Lituana*, 9, p. 54–56.

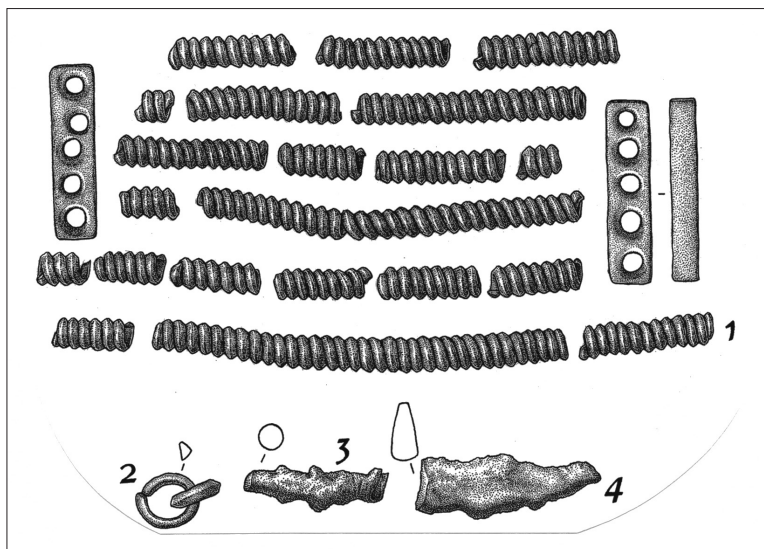


15 pav. Paprūdžių kapinynas. Vyro kapo Nr. 18 įkapės. I. Maciukaitės pieš.

one tautų kraustymosi laikotarpiu formavosi kariaunos, kurios galėjo dalyvauti tolimuose karo žygiuose, vadinamuose hunų karuose Centrinėje Europoje. Kaip matėme, kariai būdavo ginkluoti dviem ietimis, nešiojo kovos peilius – durklus ant perpečių, kovoje galėjo naudoti įmovinius kirvius.

Gaila, bet dauguma Paprūdžių kapinyno moterų kapų buvo suardyta. Vienas iš moterų įkapėms būdingų daiktų – apgalviai iš žalvarinių įvijų ir skiriamųjų plokštelių su skylutėmis. Tokio apgalvio liekanos aptiktos kape Nr. 15 (16:1 pav.). Šis apgalvis buvo penkių eilių. Atsitiktinai aptikta apgalvių skiriamųjų plokštelių su 4 skylutėmis, nuo keturių eilių papuošalo. Aptariami apgalviai nuo vidurinio geležies amžiaus pradžios daugiausia nešioti žemgalių gyventoje teritorijoje. Paprūdžių radiniai papildė šių papuošalų radimviečių sąrašą rytinėje Žemaitijoje.

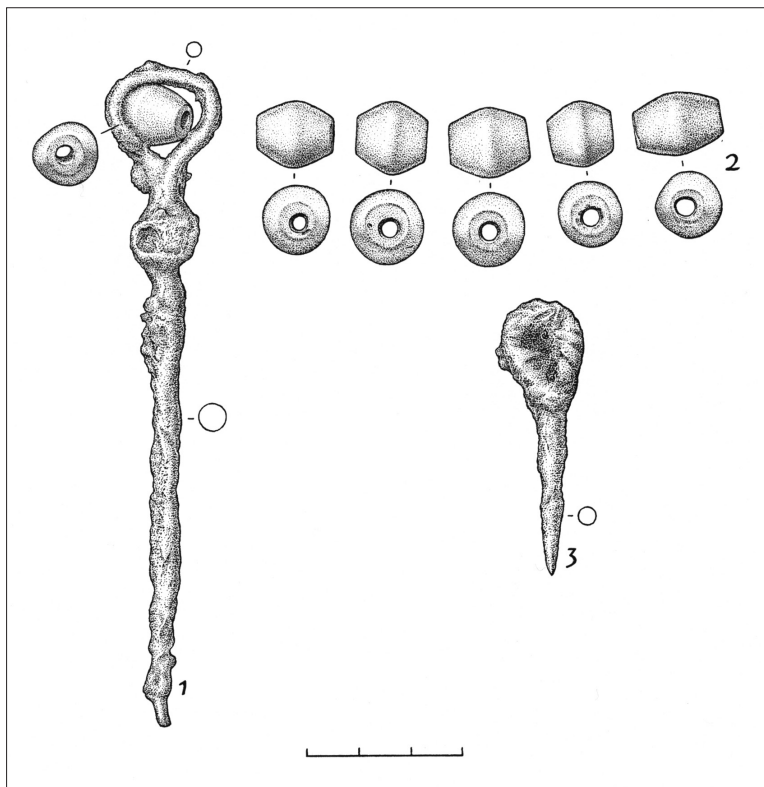
Kita moterų kapams būdinga įkapė – gintarinių karolių apvaros. Viena tokia apvara buvo išlikusi vaiko – mergaitės kape Nr. 26 (17:2 pav.). Ją sudarė



16 pav. Paprūdžių kapinynas. Moters kapo Nr. 15 įkapės

17 pav. Paprūdžių kapinynas. Mergaitės kapo Nr. 26 įkapės.

I. Maciukaitės piešiniai



6 dvigubo nupjauto kūgio formos, nevienodo dydžio karoliai. Šiame kape taip pat buvo aptikti du geležiniai lazdeliniai smeigtukai (17:1,3 pav.). Kapas įdomus ir savo įrengimu. 25–30 cm gylyje buvo aptiktas beveik ovalus akmenų vainikas, sudėtas iš 12 įvairaus dydžio akmenų. Šiek tiek žemiau vainiko buvo aptiktos kapo liekanos – keli mirusiojo dantys ir minėtos įkapės. Reikia pažymėti, kad akmenų vainikai apie kapus Žemaitijai nebūdingi. Šitokia laidosena labiausiai žinoma Vakarų Lietuvos regione.

Tarp atsiktinių kapinyne surastų daiktų galima paminėti akmeninius verpstukus. Tai taip pat būdinga moterų kapų įkapė. Aptikta ir daugiau daiktų – geležinių ylių, peilių, įvairaus tipo žalvarinių apyrankių, lankinių segių dalių, įvijų, kurių dalis tikriausiai sudarė moterų kapų įkapes.

Baigiant kalbėti apie Paprūdžių kapinyne laidoseną, tenka paminėti kapų gylį nuo dabartinio žemės paviršiaus. Kapų liekanos aptiktos 25–30 cm ir 100–120 cm gylyje. Be abejo, savo metu mirusieji buvo palaidoti giliau, nes kapinyne paviršiaus lygis dėl įvairių darbų pasikeitė. Tik dalyje kapų pasisekė nustatyti mirusiųjų laidojimo kryptį. Mirusieji laidoti galvomis pietvakarių (210°, 215°, 230°) arba šiaurės vakarų (300°, 310°, 320°, 345°) kryptimi. Pakoregavus šias kryptis matyti, kad didesnė dalis mirusiųjų buvo laidota galvomis į vakarus arba šiaurę. Mirusiųjų laidojimo kryptys siejamos su dangaus kūnų garbinimu.

Vidurinio geležies amžiaus kapų taip pat būta Panūdžiuose ir Sirvyduose, apie ką liudija pavieniai daiktai, patekę į muziejus⁶¹. Pvz., Panūdžiuose, be žalvarinės antkaklės plokščiais užkeistais galais fragmento, žalvarinės storagalės apyrankės dalies, aptiktas ir retas daiktas – geležinė peikena. Peikenos arba vedegos yra medžio apdirbimo įrankiai, naudoti skaptavimui, kartais iškirsti bitėms dreves.

Sprendžiant pagal paminklus, viduriniame geležies amžiuje baltų bendruomenės buvo išsikūrusios Burbaičiuose, Panūdžiuose, Paprūdžiuose, Sirvyduose, Šeduviškėje.

Kur kas mažiau duomenų turime apie buvusio Kelmės valsčiaus vėlyvojo geležies amžiaus (IX–XII–XIII a.) gyventojus. Vėlyvasis geležies amžius Lietuvos gyventojams atnešė daug permainų. Tuo laikotarpiu didesnėje Lietuvos dalyje paplito ariamoji žemdirbystė, atsirado sukamosios girmos. Toliau vystėsi gyvulininkystė. Amatai galutinai atsiskyrė nuo žemdirbystės, atsirado specializacija kalvių tarpe. Kalviai sugebėjo gaminti damaskinio plieno dirbinius. Suintensyvėjo krašto prekybiniai ryšiai tiek su Vakarų Europa (ypač skandinavų kraštais), tiek su Rytai (arabais, Bizantija, Kijevo Rusia). Vėlyvojo geležies amžiaus pabaigoje Lietuvoje suformuota vietinė piniginė sistema, apyvartoje pasirodė sidabriniai piniginiai lydiniai.

Ūkinė pažanga, pasikeitimai socialiniuose santykiuose, išorinis pavojus paskatino susikurti feodalinę Lietuvos valstybę.

Deja, neturime nei vieno plačiau tyrinėto buvusio Kelmės valsčiaus vėlyvojo geležies amžiaus archeologijos paminklo. Galima tik spėti, kad Burbaičių Piliuko įtvirtinimai buvo įrengti būtent šiuo laikotarpiu. Tikriausiai toliau naudotas ir Šeduviškės piliakalnis.

Vėlyvojo geležies amžiaus kapų

būta Paprūdžių kapinyne. Kaip minė-

⁶¹ Lietuvos TSR archeologijos atlasas, III, p. 82, 103.

ta, tyrinėtoji kapinyno dalis priklauso senojo geležies amžiaus pabaigai–vidurinio geležies amžiaus pirmajai pusei. Apie vėlyvojo geležies amžiaus įkapes liudija atsitiktiniai radiniai. Kapinyno tyrinėjimų metu XIX perkasoje buvo aptiktas tamsiai mėlyno stiklo rantytas karolis. Tokių karolių apvaros Lietuvoje daugiausia nešiotos X–XI amžiais. Keletas vėlyvojo geležies amžiaus daiktų iš Paprūdžių saugoma Kauno Vytauto Didžiojo karo muziejaus Archeologijos skyriuje. Tai žalvariniai kryžiniai smeigtukai, žalvarinė pasaginė segė daugiakampiais galais, žalvarinis įvijinis žiedas. Šie daiktai rodo, kad prieš Antrąjį pasaulinį karą imant žvyrą kelio-plento remontui Paprūdžiuose buvo suardyti keli vėlyvojo geležies amžiaus kapai. Deja, kapų kompleksų jau neįmanoma atkurti.

Spėjama, kad dalis daiktų yra iš nedegintų žmonių kapų, dalis iš degintinių kapų. Apdegusių dirbinių yra rasta ir Sirvyduose, ardomo kapinyno teritorijoje (KVDM, inv. Nr. 1187:2-4). Todėl galima teigti, kad ir buvusio Kelmės valsčiaus teritorijoje vėlyvajame geležies amžiuje palaiptams keitėsi laidojimo papročiai – pereinama prie mirusiųjų deginimo.

Baigiant buvusio Kelmės valsčiaus paminklų apžvalgą, galima paminėti ir keletą vėlyvesnių archeologijos objektų. Vienas jų – Bumbulų pylimas, esantis Daugviesės kalvos viršuje. Pylimo ilgis – 225 m. Jo abiejose pusėse yra grioviai. Pylimas juosia apie 200 m ilgio ir 90 m pločio aikštelę. Šie įtvirtinimai galėjo būti įrengti apie XVI–XVIII a.

Jau minėta, kad buvusiam Kelmės valsčiuje žinoma ir keletas vėlyvų krikščioniškojo laikotarpio laidojimo paminklų – senkapių. XV–XVIII a. kapų rasta Maironiuose, Noruišiuose, Flerijoniškėje.

Išvados

Aptarti archeologijos paminklai, įvairūs radiniai leidžia dalinai atskleisti seniausius Kelmės apylinkių istorijos puslapius.

Ankstyviausi žmonių veiklos pėdsakai čia gali būti datuojami neolito laikotarpiu, nors kaimyninių valsčių archeologinė medžiaga rodo dab. Kelmės rajono apgyvendinimą dar mezolite. Neolitui skirtini Kelmės valsčiuje aptikti įvairūs akmeniniai kirviai, tarp jų ir laivinis kovos kirvis.

Labai trūksta duomenų apie ankstyvąjį metalų laikotarpį – bronzos ir ankstyvąjį geležies amžių (apie 1800 m. prieš m. e.–m. e. riba). Bronzos amžiui buvo skiriamas metalo žaliavos – lazdelių lobis, aptiktas Miežaičių k., tačiau jų cheminė sudėtis leidžia lobį skirti vėlyvesniam laikotarpiui, greičiausiai, senajam geležies amžiui.

Senajame geležies amžiuje (I–IV m. e. a.) Kelmės apylinkės jau buvo tankiau apgyvendintos. To laikotarpio paminklai – pilkapynai žinomi Lašinskiuose, Maironiuose, Noruišiuose, Paprūdžiuose, Pašventupėje, tačiau beveik visi yra apardyti arba visai sunaikinti. Vis tik iš suardytų kapų surinkta gana daug įvairių daiktų, dėtų į mirusiųjų kapus.

Buvusio Kelmės valsčiaus teritorija priklauso vadinamajai Žemaitijos ir Šiaurės pilkapių kultūrinei grupei. Mirusieji čia laidoti pilkapiuose su akmenų vainikais, nedeginti. Tarp įkapių yra ir darbo įrankių, ir ginklų, ir įvairių papuošalų. Ypač įdomūs daiktai rasti Noruišių pilkapyne. Čia rasta apskrita sidabrinė segė su

aukso folija, patekusi iš Elbės germanų teritorijos, sidabrinė antkaklė dėželiniais galais, įvairių Romos imperijos provincijų monetos. Šie ir kiti daiktai liudija apie tolimus Kelmės apylinkių gyventojų prekybinius ryšius.

Greičiausiai, pirmaisiais m. e. amžiais buvo apgyvendintas Gaučiškės piliakalnis.

Viduriniame geležies amžiuje (V–VIII–IX a.) įtvirtintos gyvenvietės ant kalvų – piliakalniai buvo naudojami ir toliau. Šiam laikotarpiui skirtinas Burbaičių Piliukas, prie kurio buvo ir papėdės gyvenvietė. Tikriausiai jau buvo naudojamas Šeduviškės piliakalnis, atvira gyvenvietė galėjo būti Paprūdžiuose.

Paprūdžių kapinynas liudija laidosenos pasikeitimus. Mirusieji jau nebelaidojami pilkapiuose, kiekvienam mirusiajam dabar iškasama atskira duobė. Toliau mirusieji laidojami nedeginti, su įvairiomis įkapėmis. Ypač gausūs įkapių yra Paprūdžių kapinyno vyrų – karių kapai (Nr. 19, 24, 18). Juose rastos odinės perpetės, prie kurių būdavo prikabinami kovos peiliai – durklai, įvairių tipų ietigaliai, įmoviniai kirviai. Kape Nr. 24 prie mirusiojo galvos buvo aptiktos dviejų geriamųjų ragų liekanos – žalvariniai apkalai. Atlikus apatinių apkalų – taurelių organinių liekanų infraraudonųjų spindulių spektrinę analizę paaiškėjo, kad taurelėse nuosėdose ir tamsesnėje masėje yra polisacharidų, etilo ir metilo alkoholio junginių liekanų. Galima teigti, kad abiejuose raguose būta midaus likučių.

Tarp įdomesnių daiktų Paprūdžių vyrų kapuose minėtina unikali žalvarinė segė, iečių kotų apatinių dalių antgaliai – smaigai. Paprūdžių turtingi vyrų kapai rodo, kad ir šiame Žemaitijos regione tautų kraustymosi laikotarpiu formavosi kariaunos, kurios galėjo dalyvauti tolimuose karo žygiuose, vadinamuose hunų karuose Centrinėje Europoje.

Moterų kapuose tarp geriau išlikusių daiktų galima paminėti apgalvių iš žalvarinių įvijų ir skiriamųjų plokštelių liekanas, gintarinių karolių apvaras.

Kur kas mažiau duomenų likę apie buvusio Kelmės valsčiaus vėlyvojo geležies amžiaus (IX–XII–XIII a.) gyventojus. Galima spėti, jog tuo metu toliau naudotas Burbaičių piliakalnis, galbūt ir Šeduviškės piliakalnis.

Paprūdžių kapinyne atsitiktinai rasta keletas vėlyvojo geležies amžiaus daiktų. Tai mėlyno stiklo rantytas karolis, žalvarinė pasaginė segė, įvijinis žiedas ir kt. Spėjama, kad vėlyvajame geležies amžiuje ir buvusioje Kelmės valsčiaus teritorijoje pradeda išsigalėti mirusiųjų deginimo paprotys.

Šioje teritorijoje žinoma ir keletas vėlyvesnio laikotarpio paminklų. Tai Bumbulų pylimas, XV–XVII a. senkapiai Maironiuose, Noruišiuose, Flerijoniškėje.

Santrumpos

MAD,A – Lietuvos TSR Mokslų akademijos darbai, A serija, Vilnius

ATL – Archeologiniai tyrinėjimai Lietuvoje ... metais, Vilnius

Straipsnis numatomas spausdinti „Lietuvos valsčių“ serijos monografijoje „Kelmė“ (vyr. redaktorius ir sudarytojas *Alfonsas Alijošius, sudarytojai prof. Jonas Gudmonas, Stefanija Kundrotienė*).

Straipsnio kalbos redaktorė *Vida Kasparavičienė*, korektorė *Rasa Kašėtienė*, anglų k. redaktorius, vertėjas *Aloyzas Pranas Knabikas*.

Straipsnis recenzuotas ne mažiau kaip dviejų mokslininkų ekspertų.

Straipsnio priedai skelbiami atskirai tam skirtuose leidinio skyriuose:

1. Straipsnio santraukos lietuvių ir anglų kalbomis.
2. Žinios apie autorių.

Nurodymai dėl straipsnių naudojimo (citavimo): Skelbiant ar bet koku būdu panaudojant bet kurį elektroninio serialinio leidinio „Lietuvos lokaliniai tyrimai“ svetainės www.llt.lt straipsnį ar jo dalį kartu su juo privaloma skelbti leidinio „Lietuvos lokaliniai tyrimai“ visą nesutrumpintą pavadinimą, jo tarptautinio standartinio serialinio leidinio numerį ISSN 2029-0799, interneto svetainės www.llt.lt pavadinimą, tomo (darbo) sutartinį kodinį pavadinimą, straipsnio autorių, straipsnio pavadinimą, „Lietuvos valsčių“ serijos ir monografijos, kuriai straipsnis parašytas, pavadinimus bei straipsnio pirmojo paskelbimo serijos monografijoje ir jo paskelbimo svetainėje www.llt.lt datas (jei šios datos sutampa, skelbiama viena – paskelbimo svetainėje www.llt.lt data).