

Panemunio valsčiaus archeologinis paveldas

Andra Simniškytė

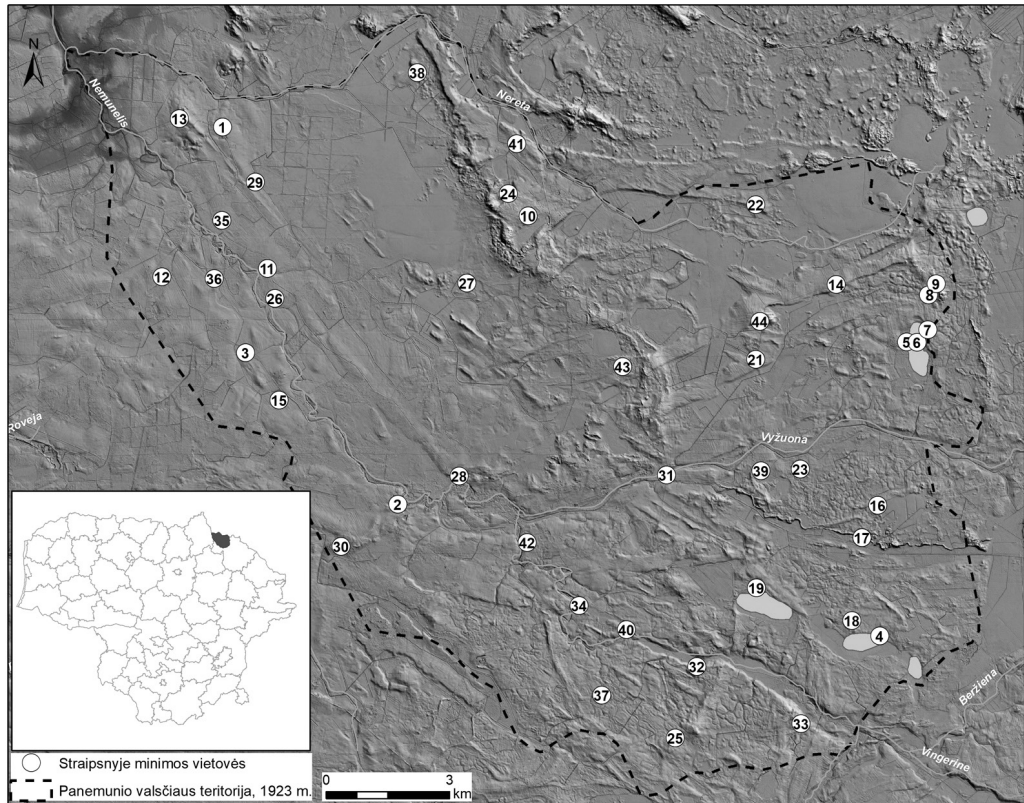
Įvadas

Buvusio Panemunio valsčiaus istorija – neatsiejama Rokiškio krašto istorijos dalis (1 pav.). Pastarasis, amžiams bėgant, ne kartą keitė savo teritorinės priklausomybės statusą. XVI–XVIII a. Rokiškio krašto valsčiai priklausė Ukmergės (Vilkmergės) apskrčiai (pavietui). XIX a. teritorija buvo carinės valdžios sukurtos Novoaleksandrovsko (Zarasų) apskrities dalis. Panaikinus baudžiavą, pagal dvarus buvo steigiamos valstiečių bendruomenės, kurios vėliau pertvarkytos į valsčius. Čedasai ir Kvetkaĩ buvo tokių valsčių centrai. Nepriklausomybės metais Čedasai priklausė Panemunio valsčiui, 1915 m. pastarasis tapo vokiečių valdžios suformuotos Rokiškio apskrities, vėliau, sovietmečiu, – Rokiškio rajono dalimi.

Žvelgiant į kur kas senesnius laikus, iki XIII ar XIV a. čia driekėsi istorinės Sėlos žemės. Buv. Panemunio valsčius užima maždaug 260 km² teritoriją, tai maždaug 2–3 % Sėlos teritorijos. Patys ankstyviausi negausūs pėdsakai valsčiuje siekia neolitinės kultūras, vėliau čia gyvavo ir viena kitą keitė vadinamoji Brūkšniuotosios keramikos kultūra (II t-mečio pr. Kr. pabaiga–m. e. pradžia) ir Pilkapių su akmenų vainikais kultūra (I t-mečio po Kr. I pusė), o nuo I t-mečio po Kr. II pusės čia jau ieškoma sėliškos kultūros apraiškų. Šiuo metu kultūros vertybių registre¹ įrašyta vos keletas archeologijos objektų buv. Panemunio valsčiaus teritorijoje. Jais remiantis gana sudėtinga susidaryti išpūdį apie ankstyvąjį valsčiaus apgyvendinimą, istorinę ir kultūrinę raidą; archeologinis paveldas šiuo požiūriu taip pat nėra tinkamai apžvelgtas. Tam reikalingi išsamūs ir sistemingi regiono ar tam tikros jo dalies tyrimai, kurių poreikis gali atsirasti vystant didelės apimties infrastruktūrinius projektus. Šiuo straipsniu siekiama bent dalinai užpildyti šią spragą ir apibendrintai įvertinti turimą informaciją. Pastaroji nuolat pildoma, pateikiama intriguojančių naujų faktų apie krašto apgyvendinimą, istorinę ir kultūrinę jo raidą.

Straipsnis „Versmės“ leidyklai įteiktas 2023 02 14, serijos „Lietuvos valsčiai“ Lietuvos lokalinių tyrimų mokslo darbų komisijos įvertintas 2023 09 04, pirmą kartą paskelbtas 2024 10 28 elektroninio serialinio leidinio „Lietuvos lokaliniai tyrimai“, ISSN 2029–0799 visateksteje svetainėje www.llt.lt. Straipsnio kodas elektroniniame serialiniame leidinyje yra LLT:LLT:2024-4/32-355/AL

¹ Kultūros vertybių registras, www.kvr.kpd.lt.



1 pav. Straipsnyje minimos vietovės: 1. Andrišónys; 2. Aukštadvarys; 3. Barjškiai; 4. Baubliai; 5–7. Čedasai; 8–9. Daličičiai; 10. Daratiškis; 11. Gačionys; 12. Gervelėnai; 13. Gikónys; 14. Ginočiai; 15. Gintautai (Palaidžià); 16–17. Grūbos; 18. Indriūnai; 19. Janikūnai; 20. Kalpokiškis; 21. Kavoliai; 22. Kebėliai; 23. Kelmynė; 24. Lilynė; 25. Maželiai; 26. Medikiai; 27. Miliūnai; 28. Minkūnai; 29. Miškinė; 30. Mykoliškiai; 31. Naujāsodė; 32. Naujikai; 33. Palėpis; 34. Panemūnis; 35. Roviškėlės; 36. Roviškiai; 37. Šarkiūnai; 38. Šarkiūnėliai; 39. Šilėlis; 40. Stepóniai (Gailiūniškis); 41. Suvainiškis; 42. Veseliškiai (Šilingiškis); 43. Vilkoliai (Vingriškis); 44. Zablāčius. Parengė A. Simniškytė. Kartografinis pagrindas – reljefo modelis pagal LIDAR duomenis

Šaltiniai

Valsčiaus archeologiniai objektai pradėti registruoti XIX a. pabaigoje. Vienas pirmųjų tai atliko Vilniaus senienų muziejaus vedėjas Fiodoras Pokrovskis. Jis sudarė tuometinės Kauno gubernijos archeologinį žemėlapi², informaciją vėliau kartoję Mykolas Eustachijus Brenšteinas³ ir Petras Tarasenska⁴. XX a. pradžioje spaudoje pasirodė kelios žinutės apie Čedasų

² Покровский Ф. В. Археологическая карта Ковенской губернии, Вильна, 1899, с. 48–50.

³ Inwentarz archeologiczny guberni kowieńskiej Michała Eustachego Brensztejna = Archäologisches Inventar des Gouvernements Kowno von Michał Eustachy Brensztejn = Archeologinis Kauno gubernijos inventorius, parengtas Mykolo Eustachijaus Brenšteino / redakcija Anna Bitner-Wróblewska, Rasa Banytė-Rowell; [przekład polsko-niemiecki Martin Lemke, przekład polsko-niemiecki Irena Katilienė, przekład litewsko-polski Beata Piasecka]. (Aestiorum Hereditas 3, cz. 1–2), Warszawa: Ministerstwo Kultury i Dziedzictwa Narodowego: Państwowe Muzeum Archeologiczne; [Wilno]: [Lietuvos istorijos institutas], 2016.

⁴ Tarasenska P. Lietuvos archeologijos medžiaga, Kaunas, 1928.

vietovėje aptiktas monetas⁵, žmonių griaučius Daliėčiuose⁶, radinius Suvainiškyje⁷. Įvairios informacijos apie Panemunio apylinkių archeologinius objektus galima rasti Valstybės archeologijos komisijos (toliau – VAK) medžiagoje, kuri kartu su muziejuose (Rokiškio krašto muziejus (toliau – RKM), Lietuvos nacionalinis muziejus (toliau – LNM), Kauno Vytauto Didžiojo Karo muziejus (toliau – KVVDK) saugomais radiniais tapo atspirties tašku apylinkių objektų žvalgymams⁸. Pasirodė apibendrinamųjų darbų⁹ su archeologinių vietų ir radinių aprašais, į kuriuos pateko ir buv. Panemunio valsčiaus objektai.

Tyrimai

Panemunio valsčius yra vienas mažiausiai archeologų tyrinėtųjų dabartinio Rokiškio rajono ribose. Žinios apie radinius iš vieno ar kito objekto, o kartais ir patys radiniai šias dienas pasiekė nenustatytomis aplinkybėmis, bet ir jie ilgą laiką išvengė profesionalių tyrėjų dėmesio. Pirmieji dokumentuoti tyrinėjimai buv. Panemunio valsčiuje fiksuojami tik XX a. pabaigoje ir yra labai nedidelės apimties. 1985 m., žvalgant Rokiškio rajono archeologinius objektus, buvo aptikta Čedasų senovės gyvenvietė. Siekiant patikslinti jos vertingąsias savybes, 1997 m. Kultūros paveldo centro (KPC) archeologai ištyrė 8 m² plotą ir aptiko 30–65 m storio kultūrinį sluoksnį su degusiais akmenimis ir geležies gargažėmis, lipdytąja bei žiestąja keramika. Gyvenvietė datuojama I t-mečio II puse – XII–XIII a.¹⁰

1999 m. šio straipsnio autorė vykdė tyrimus (60 m²) Indriūnuose, iš kur dar XIX a. pabaigoje į Sankt Peterburgo Ermitažo muziejų buvo patekę radinių, būdingų X–XII a. palaidojimams. 1999 m., ištyrus 6 perkakas (80 m²), nesuardytų palaidojimų nerasta, tik kelios kaulų skeveldros ir X–XII a. radinys – žvangutis¹¹.

Pirmieji žmogaus pėdsakai

Šioje vietovėje ledynų neliko prieš keliolika tūkstančių metų. Dabartinį paviršių suformavęs apie iki kelių šimtų metų storio ledynas maždaug prieš 20 000 metų atslinko iš Pietų Suomijos (Grūdės stadija), o po kelių tūkstančių metų pradėjo trauktis, kasmet šiek tiek nutirpdamas. Taip formavosi dabartinis Šiaurės Rytų Lietuvos reljefas. Geomorfologiniu požiūriu Panemunio valsčius plyti paskutinio Pabaltijo žemumų srities apledėjimo Mūšos-Nemunėlio lygumoje¹². Čia iki šiol nerasta paleolito ir

⁵ Čadasai (Ežerėnų aps.), *Vienybė*, Kaunas, 1908, nr. 1, p. 11; *Случайные находки и приобретения, Отчет ИАК за 1908 год*, СПб., 1912, с. 168–187.

⁶ Rado senovės žmogaus griaučius, *Lietuvos naujienos*, 1936, sausio 13, nr. 9 (105).

⁷ Atkasė senienas, *Lietuvos aidas*, 1935, birž. 13, nr. 134 (2397).

⁸ Kulikauskas P. 1949 m. žvalgomosios archeologinės ekspedicijos dienoraštis, *LIIR*, b. 3, l. 81; Tautavičius A. 1972 m. gegužės 22 d.–birželio 10 d. vykusių žvalgomosios archeologinės ekspedicijos ataskaita, *LIIR*, b. 321.

⁹ *Lietuvos archeologijos bruožai*, Vilnius, 1961; Akmenis ir žalvario amžiaus paminklai, *Lietuvos TSR archeologijos atlasas* (toliau – LAA), Vilnius, 1974, t. I; Piliakalniai, LAA, 1975, t. II; I–XIII a. pilkapynai ir senkapiai, LAA, 1977, t. III; I–XIII a. radiniai, LAA, 1978, t. IV; Sėliai, The Selonians, *Baltų archeologijos paroda: Katalogas*, Vilnius: Lietuvos nacionalinis muziejus, 2007; Zabiela G. Sėlių žemės senovė, *Rokiškis. Miestas. Kraštas. Žmonės*, Vilnius, 1999, p. 23–68; Simniškytė A. *Geležies amžius Sėloje*, Vilnius, 2013.

¹⁰ Balčiūnas J., Dakanis B., Strazdas A. Archeologijos paminklų žvalgymas 1992 ir 1993 metais, *Archeologiniai tyrinėjimai Lietuvoje (toliau – ATL) 1992 ir 1993 metais*, 1994, p. 289; Ivanauskas E. Kapinynų ir gyvenviečių žvalgomieji tyrinėjimai Vidurio ir Rytų Lietuvoje, *ATL 1996 ir 1997 metais*, 1998, p. 454.

¹¹ Simniškytė A. Indriūnų kapinyno tyrinėjimai 1999 m., *ATL 1998 ir 1999 metais*, 2000, p. 267–268.

¹² Basalykas A. *Lietuvos TSR fizinė geografija*, Vilnius, 1965, t. 2; Guobytė R. *Lietuvos paviršiaus geologijos ir geomorfologijos ypatumai ir deglaciacijos eiga*, 2002, daktaro disertacija.

mezolito žmonių gyvenimo pėdsakų. Ankstyviausi valsčiaus radiniai – neolitiniai, t. y. naujojo akmens amžiaus akmeniniai kirveliai. Pagaminti iš atsparios laiko tēkmei medžiagos kirveliai yra gerai matomi, patraukia radėjų dėmesį savo formomis, todėl dažnai pakliūva į valstybinius muziejus ar privačias kolekcijas. Ne visi Panemunio valsčiaus akmeniniai kirviai mena akmens amžių. Tiesą sakant, tokių yra mažuma. Tai gludinti kirviai, išplatėjantys ties skyle, išgaubta nugarėle, dėl kurios, dirbinį laikant apverstą, jis primena laivą ir dėl tokios specifinės formos vadinami laiviniaisia arba kovos kirviais. Šie kirviai – vienas ryškiausių Virvelinės keramikos kultūros (toliau – VKK), gyvavusios 2800–2400 m. prieš Kr., atributų. Jų randama daugelyje kraštų, taip pat ir Lietuvoje, to laikotarpio vyrų kapuose. Visgi kirveliai dažniau aptinkami atsitiktinai: ariamuose laukuose, žvyrduobėse, melioruojant pelkes. Jie gali būti iš suardytų kapų ar paslėptų lobių, gal paaukoti ar pamesti. Rytinėje Lietuvoje laivinių kirvių nėra daug, dažniau randami pavieniai egzemplioriai; kur kas gausiau jų pasitaiko vakarinėje, centrinėje ir pietrytinėje šalies dalyje¹³. 1974 m. buvo suskaičiuoti 537 laiviniai kirviai iš Lietuvos teritorijos: 132 – europinio tipo, 18 – Fatjanovo tipo, 381 – baltiškojo tipo, 6 – „su movele“¹⁴. 2 kirveliai rasti Panemunio valsčiuje. Vienas europinio tipo laivinis (?) kirvis kūgine pentimi, nudužusiais ašmenimis šias dienas pasiekė iš Daratiškių¹⁵, ten jis buvo rastas kasant bulves ir gali būti datuojamas III t-mečiu pr. Kr. Dar vienas laivinis kirvis iš Miliūnų, rastas ariant, priskirtas baltiškajam kirvių tipui¹⁶. Tai – akmeninio kirvio siaurėjančia pentimi žaliava, skylė nepragręžta. Tyrinėtojams kyla abejonių, ar šią gausiausią kirvių grupę, pavadintą baltiškuoju tipu, iš viso tikslinga vadinti laiviniaisia kirviais, nes kai kurie jų jau niekaip neprimena nei laivinių, nei apskritai kovos kirvių, o kai kurie turėtų būti datuojami vėlyvučiu bronzos ar ankstyvučiu geležies amžiumi, nes buvo rasti piliakalniuose su I t-mečio pr. Kr. kultūriniais sluoksniais¹⁷.

Ankstyvasis metalų laikotarpis (II–I t-mečiai pr. Kr.)

Po akmens amžiaus Lietuvoje sekė epocha, vadinama „ankstyvučiu metalų laikotarpiu“, kuri apima bronzos ir ankstyvąjį geležies amžius. Laikotarpis datuojamas nuo 2200/1800 m. pr. Kr.¹⁸ ir tęsiasi iki m. e. pradžios, kai Lietuvoje prasideda ryškios permainos, susijusios su Romos imperijos įtaka barbarų pasauliui. Nors laikotarpio pavadinimas reiškia, jog akmenį keičia gaminiai iš metalo, tačiau Lietuvoje jų reta: 1995 m. buvo suskaičiuoti

¹³LAA, 1974, t. 1, p. 94; Piličiauskas G. *Virvelinės keramikos kultūra Lietuvoje 2800–2400 cal BC*, Vilnius: Lietuvos istorijos institutas, 2018, 1 pav.

¹⁴LAA, 1974, t. 1; Piličiauskas G. *Virvelinės keramikos...*, 2018, p. 159.

¹⁵LAA, 1974, t. 1, p. 116 (nr. 192).

¹⁶LAA, 1974, t. 1, p. 152 (nr. 717).

¹⁷LAA, 1974, t. 1, p. 96; Piličiauskas G. *Virvelinė keramika...*, 2018, p. 159.

¹⁸Apibrėžti priešistorinės epochos chronologinius ir kultūrinius rėmus nėra lengva užduotis. Iki šiol nėra bendros nuomonės, kada prasidėjo bronzos amžius rytiniame Baltijos regione, kartu ir Lietuvoje, nes nesutariama dėl bendro kriterijaus: ar nuo tada, kai pasirodo pirmieji bronzos dirbiniai (Gimbutienė M. *Baltai priešistoriniais laikais*, Vilnius, 1985, p. 60; Luchtanas A., Sidrys R. V. *Bronzos plitimas rytiniame Pabaltijo regione iki Kristaus*, *Archaeologia Lituana* 1, 1999, p. 20; Brazaitis D. *Ankstyvasis bronzos amžius, Lietuvos istorija*, Vilnius, 2005, t. 1; *Akmens amžius ir ankstyvasis metalų laikotarpis*, p. 259), ar sieti su vietinės metalurgijos pradžia (Grigalavičienė E. *Žalvario ir ankstyvasis geležies amžius Lietuvoje*, Vilnius, 1995, p. 5), o gal – su ekonomikos ir ūkio pokyčiais (Daugnorra L., Girininkas A. *Rytų Pabaltijo bendruomenių gyvensena XI–II t-mečiuose pr. Kr.*, Kaunas, 2004; Girininkas A. *Kada prasidėjo bronzos amžius Lietuvos teritorijoje?*, *Istorija*, 2007, 67, p. 3–14).

286 dirbiniai iš 130 vietovių¹⁹, 2011 m. aprašyti 346 vienetai²⁰. Rytų Baltijos regione spalvotųjų metalų rūdinių nėra, žaliavos įsigydavo mainais, pvz., už gintarą. Reta jų ir todėl, kad nereikalingi, sulūžę, pasenę daiktai galėjo būti vietoje perlydomi į naujus. Ypač nedaug ankstyvojo bronzos amžiaus radinių ir dažniausiai tai – ginklai.

Panemunio valsčiuje ilgą laiką jokių bronzos ar ankstyvojo geležies amžiaus metalinių radinių nebuvo žinoma iki tol, kai čia buvo padarytas visos Lietuvos mastu reikšmingas atradimas. 2021 m. Lietuvos kultūros departamento Panevėžio-Utenos skyriaus atstovai Rokiškio krašto muziejui perdavė šiame krašte rastą bronzinį durklą (2 pav.)²¹. Jį Mikoliškių kaimo nedirbamame lauke metalo ieškikliu aptiko Orestas Pauliukas, Aukštaitijos metalo ieškiklių naudotojų asociacijos įkūrėjas. Durklas – rombo formos su plačia įkote, 63 mm ilgio, 22 mm pločio ir 2 mm storio. Iš abiejų pusių yra suformuoti ašmenys. Ašmenys glotnūs, įkotė grublėta, matomos įtvėrimo žymės. Durklas galėjo būti įtvėrimas į medinį ar kaulinį/raginį kotą ir galėjo būti naudojamas kaip duriamasis ir pjaunamasis įrankis. Kol kas tai vienintelis tokio tipo radinys dabartinės Lietuvos teritorijoje. Durklas pagamintas iš alavingos bronzos, t. y. didžiąją lydinio dalį sudaro varis (62,37–55,39 %) ir alavas (41,15–34,88 %), t. p. cinkas (0,27–0,19 %), švinas (0,23–0,2 %), geležis (0,62–0,25 %), nikelis (0,08–0,05 %), stibis (2,01–1,59 %), titanis (0,35–0,26 %) (tyrimai atlikti XRF metodu, naudojant portabilų spektrometrą L3t Niton (XL3-94109))²².

Durklas, kaip ir daugelis kitų ankstyvojo metalų periodo radinių, rastas atsitiktinai, be jokio konteksto, kuri būtų galima tiksliau datuoti gamtos mokslų metodais. Radinys priskirtas Varpinių taurių archeologinei kultūrai, plačiai paplitusiai vakarų ir centrinėje Europoje nuo 2800–1800 m. pr. Kr. Panašių formų durklas rastas kape PR Lenkijoje, datuojamas 2400–2200 m. pr. Kr.²³ Tačiau pastarasis yra varinis, tuo tarpu Panemunio radinys pagamintas iš alavingos bronzos. Bronza išplito vėliau nei vario gaminiai. Ankstyviausi vario ir alavo lydinio dirbiniai pradėti gaminti apie III t-metį Mesopotamijoje ir Anatolijoje, Vakaruose Europoje – apie 2200–2000 m. pr. Kr., o Karpatų ir Šiaurės Alpių regione – 1900–1800 m. pr. Kr.²⁴ Rytų Pabaltijos regione, tarp jų ir Lietuvoje, pirmieji bronziniai dirbiniai pasirodo vėlyvajame neolite, t. y. III t-mečio pr. Kr. pabaigoje–II t-mečio pr. Kr. pradžioje²⁵. Metaliniai gaminiai Lietuvos teritoriją pasiekdavo



2 pav. Bronzinis durklas, rastas Rokiškio r. savivaldybėje, Pandėlio sen. Kultūros paveldo departamento nuotr. Pgl. <https://jp.lt/rokiskio-rajone-rastas-senovinis-durklas-vienintelis-lietuvoje/>

¹⁹Grigalavičienė E. *Žalvario ir...*, 1995, p. 7.

²⁰Merkevičius A. *Ankstyvieji metaliniai dirbiniai Lietuvoje*, Vilnius, 2011.

²¹RKM GEK 61393, A 834.

²²Kujelis G. Kario prestižas. Varpinių taurių kultūros bronzinis durklas, *Lietuvos muziejų rinkiniai*, 2021, nr. 20, p. 156–159.

²³Makarowicz P. Northern and Southern Bell Beakers in Poland, In: J. Czebreszuk, M. Szymt (eds), *The Northeast Frontier of Bell Beakers*, British Archaeological Report International Series 1155, Oxford, 2003, p. 137–154; Budziszewski J., Haduch E., Włodarczyk P. Bell Beaker Culture in South-Eastern Poland, In: J. Czebreszuk, M. Szymt [eds], *The Northeast Frontier of Bell Beakers*, BAR IS 1155, Oxford, p. 155–183.

²⁴Čivilytė A. *Žmogus ir metalas priešistorėje: žvilgančios bronzos trauka*, Vilnius, 2014, p. 18.

²⁵Čivilytė A. *Žmogus ir...*, 2014, p. 22.

iš skirtingų vietų, per ilgą tarpininkų grandinę. Tačiau didesnių pokyčių visuomenėje ankstyvasis metalo importas nesukėlė²⁶. Žinios apie metalą dar kurį laiką nepakeitė žmonių gyvensenos, kuri iš esmės liko neolitinė. Padėtis ėmė keistis vėliau, nuo 1500–1300 m. pr. Kr. (Montelijaus II periodas), kai jau galima kalbėti apie vietinę metalurgiją, kai pasirodė ir paplito rytų Pabaltijo atkraštiniai kirviai²⁷.

Be šio unikalaus radinio, minėtai epochai Panemunio valsčiuje toliau gausiai atstovauja akmeninis inventorių, duomenų apie kurį padaugėja bronzos amžiaus II pusėje–ankstyvajame geležies amžiuje. Šiam laikotarpiui priklauso didžioji dalis akmeninių kirvelių, fiksuojamų keliolikoje Panemunio krašto vietovių. Valstybinėse institucijose kaupiami kirveliai buvo suregistruoti ir suklasifikuoti dar XX a. 8 dešimtm.²⁸ Keli kirveliai yra Čedasų bibliotekos muziejuje. Renkant duomenis Panemunio valsčiuje, apžiūrėta apie 20 kirvelių, dar keli egzemplioriai minimi literatūroje.

Lentelė. Duomenys apie akmeninius kirvelius Panemunio valsčiuje

Eil. nr.	Vietovė	Laivinis	Įvertinamasis	Dviašmenis	Keturkampė pentimi	Fragmentas/nėra duomenų	Ilgis	Ašmenų plotis	Saugojimo vieta	Literatūra	Iliustracija
1	Andrišónys				1		8,8	5,7	RKM 2609, A-158	LAA, t. 1., p. 106 (nr. 19)	4:1 pav.
2	Baubliaĩ		1				7,9	4,4	RKM 45, A-45	LAA, t. 1, p. 111 (nr. 100)	3:1 pav.
3a	Čedasai				1		9	5	RKM 6688. A-183	LAA, t. 1, p. 115 (Nr. 168)	4:4 pav.
3b	Čedasai			1					RKM 7577, A-188 (gauta iš Čedasų mokyklos)		
3c	Čedasai				1		10,9	4,8	Čedasų bibliotekos muziejus		4:5 pav.
3d	Čedasai				1		11,3	46	Čedasų bibliotekos muziejus		4:6 pav.
3e	Čedasai					x	?	?	Čedasų bibliotekos muziejus		

²⁶Brazaitis Dž. *Ankstyvasis bronzos...*, 2005, p. 266–268; Čivilytė A. *Žmogus ir...*, 2014, p. 83.

²⁷Čivilytė A. *Žmogus ir...*, 2014, p. 94.

²⁸LAA, 1974, t. I.

(tęsimys)

Eil. nr.	Vietovė	Laivinis	Įveriamasis	Dviašmenis	Keturkampe pentimi	Fragmentas/nėra duomenų	Ilgis	Ašmenų plotis	Saugojimo vieta	Literatūra	Ilustracija
3f	Čedasai		1				11,2	4,8	Čedasų bibliotekos muziejus		3:2 pav.
3g	Čedasai		1				9,3	3,7	Čedasų bibliotekos muziejus		3:3 pav.
4	Daratiškis	1					14	5,2	KVIM 196	LAA, t. 1, p. 116 (nr. 192)	
5	Gervėlėnai					x	?	?		VAK, b. 70, p. 205 (atiduota Skapiškio mokyklai)	
6	Ginočiai				1		8,5	5,1	RKM 47, A-47	LAA, t. 1, p. 125, (nr. 322)	4:2 pav.
7a	Grūbos					x	?	?		Покровский Ф. В. Археологическая карта..., 1899, с. 49; Inwentarz archeologiczny..., 2016, p. 391	
7b	Grubos					x	?	?		VAK, b. 70, p. 207 (Milžinkario papėdėje)	
7c	Grubos					x	?	?		VAK, b. 70, p. 207 (1 km į R nuo Milžinkario)	
8	Kavoliai				1		11,4	5,1	RKM A-56	LAA, t. 1, p. 138 (nr. 502)	4:8 pav.
9	Kebėliai				1		17,5	7,2	RKM 49, A-49	LAA, t. 1, p. 138 (nr. 508)	4:7 pav.
10	Lilūnė				1		9,2	4,9	KVIM 528	LAA, t. 1, p. 147 (nr. 638)	
11	Mažėliai				1		9,1	5	RKM 44	LAA, t. 1, p. 150 (nr. 682)	4:3 pav.
12	Miliūnai	1					16,3	6,4	KVIM 527	LAA, t. 1, p. 152 (nr. 717)	
13	Panemunis			2		x	?	?		Покровский Ф. В. Археологическая карта..., 1899, с. 49; Inwentarz archeologiczny..., 2016, p. 417	

(tęsinys)

Eil. nr.	Vietovė	Laivinis	Įtviriamasis	Dviašmenis	Keturkampe pentimi	Fragmentas/nėra duomenų	Ilgis	Ašmenų plotis	Saugojimo vieta	Literatūra	Ilustracija
14	Šarkiūnai					x	?	?		Покровский Ф. В. <i>Археологическая карта ...</i> , 1899, c. 50; <i>Inwentarz archeologiczny...</i> , 2016, p. 436	

Kirvelių formos įvairuoja. Baublių ir Čedasų apylinkėse rasti trys įtviriamieji keturkampio pjūvio akmeniniai kirveliai (3 pav.). Keli Panemunio apylinkėse aptikti kirveliai pagal aprašymą gali būti priskirti dviašmenių grupei. Visgi didžioji dalis Panemunio valsčiuje rastųjų akmeninių kirvių priklauso darbo kirveliams su skylė kotui (4 pav.), dažniausiai pasitaiko keturkampe pentimi.

Šiems akmeniniams įrankiams gaminti žmonės senovėje rinkosi atspariausias uolienu atmainas, kurių savybės priklausė nuo pačių uolienu ypatybių: mineralinės sudėties, struktūros ir tekstūros, trapumo, kietumo, monolitiškumo. Nustatyta, jog Lietuvoje rasti kirvukai daugiausia yra pagaminti iš kristalinių uolienu, magminių bazinių jų atmainų: uralitinio porfyro, diabazo, gabro²⁹. Šiaurės Rytų Lietuvoje, tarp jų ir Panemunio valsčiuje, dominavo kirveliai, pagaminti iš uralitinių ir uralitinių plagioklazinių porfyrų. Jų paplitimas sutampa ir su šių uolienu eratinių riedulių paplitimu Lietuvos teritorijoje, kur jie buvo atnešti ledyno prieš 20 000–13 000 metų iš Pietų Suomijos vidurinės dalies. Ši vietinė tapusi riedulių ir gargždo medžiaga buvo randama žemės paviršiuje, gargždynuose prie upių, ežerų pakrantėse, fliuvioglacialinėse terasose ir lygumose.

Kirvukams gaminti neretai buvo renkamos rieduliai, kurie turėjo artimą ar pusiau gatavą norimo įrankio formą ir jo profilį. Juose buvo gręžiama skylė kotui, sukant tuščiavidurį gyvulio kaulą (raga?) ir po juo pilant smėlį. Igudusiam meistrui tai ilgai netrukdamo – skylė buvo išgręžiama maždaug per 8 darbo valandas, tiek pat laiko prirėkdavo ir akmeniui apskaldyti ir nušlifuoti. Kaip matyti iš Kebelio kirvelio (4,7 pav.), dėl vienu ar kitu priežasčių nebaigus gręžti skylę, kirvelio ruošinys galutinės formos neįgavo, taip ir liko iki galo neapskaldytas ir nenušlifotas.

Akmeniniai darbo kirveliai buvo naudojami ankstyvojoje žemdirbystėje. Šiais įrankiais iškirstų miškų išdegintuose ploteliuose javams auginti buvo paruošiami 3–4 metus tinkami naudoti lydimai³⁰. Kaip parodė eksperimentai, gerai įgudus, akmeniniu kirviu dvidešimties

²⁹Gaigalas A. Akmeninių kirvukų ir kitų akmens įrankių petrografinė sudėtis ir medžiagos šaltiniai, *Geologija*, 2001, nr. 36, p. 15–29.

³⁰Dundulienė B. Lydiminė žemdirbystė, *Žemdirbystė Lietuvoje. Lietuvos TSR aukštųjų mokyklų mokslo darbai, Istorija*, t. V, p. 12–21.



3 pav. Įtveriamieji kirveliai su skyle kotui: 1. Baubliai (RKM); 2, 3. Čedasai (Čedasų bibliotekos muziejus)



4 pav. Akmeniniai kirveliai su skyle kotui: 1. Andrišonys (RKM); 2. Ginočiai (RKM); 3. Maželiai; 4–6. Čedasai (4 – RKM; 5, 6 – Čedasų bibliotekos muziejus); 7. Kebeliai (RKM); 8. Kavoliai (RKM)

centimetrų skersmens ažuolą galima nukirsti per 20 minučių³¹. Kertant medžius, kirveliai nuo koto neretai nusmukdavo, atšipdavo, pasimesdavo. Todėl akmeninių kirvelių radimvietės gali rodyti preliminarias to meto bendruomenių veiklos zonas, vietas, kuriose buvo kertami miškai, auginami gyvuliai ir dirbama žemė. Deja, vertybe laikant patį daiktą, retai kada pasižymima, kur tie kirveliai rasti, todėl daugumos jų radimo aplinkybės yra nežinomos, geriausiu atveju radimo vieta lokalizuojama kaimo tikslumu. Tačiau kad ir apytikslis kirvelių paplitimas rodo įvairiu tankumu pasklidusias bendruomenės skirtingose buvusio valsčiaus teritorijos vietose. Prioritetas teiktas aukštesnėms reljefo vietoms, šlapių, pažliugusių žemumų privengta. Iš esmės to paties kriterijaus laikytasi ir vėlesniais laikais.

Netoli ūkinės veiklos zonų turėjo būti ir bendruomenių gyvenvietės. Daugiausiai I t-mečio pr. Kr. gyvenviečių žinoma aukštesnėse, topografiškai raiškiose vietose – kalvose, krantų kyšuliuose,

³¹Малинова Р., Малина Я. Пыржок в прошлое, Москва, 1988.



5 pav. Panemunio
įtvirtinimų žymėjimas
su įrašu „Panemunio
piliakalnis“. 2022 m.
A. Simniškytės nuotr.

jas dar papildomai įtvirtindavo medinėmis konstrukcijomis, pylimėliais, grioviais. Tradiciškai tokios gyvenvietės vadinamos piliakalniais arba ankstyvaisiais piliakalniais. Juose aptinkama to meto bendruomenių naudotos lipdytos keramikos brūkšniuotu paviršiumi, akmeninių bei kaulinių-raginių įrankių. Gyventi kalvose žmonės galėjo skatinti drėgnesnis klimatas, pakilęs vandens lygmuo, pelkėjimo procesai, taip pat socialiniai veiksniai – socialinė diferenciacija, priešiški santykiai tarp bendruomenių³². Panemunio valsčius – lygumų kraštas, gal todėl čia iki pastarųjų metų nekilnojamojo kultūros paveldo registre nebuvo nė vieno piliakalnio, nors žmonės Panemunio įtvirtinimus būtent *piliakalniu* vadina (5 pav.).

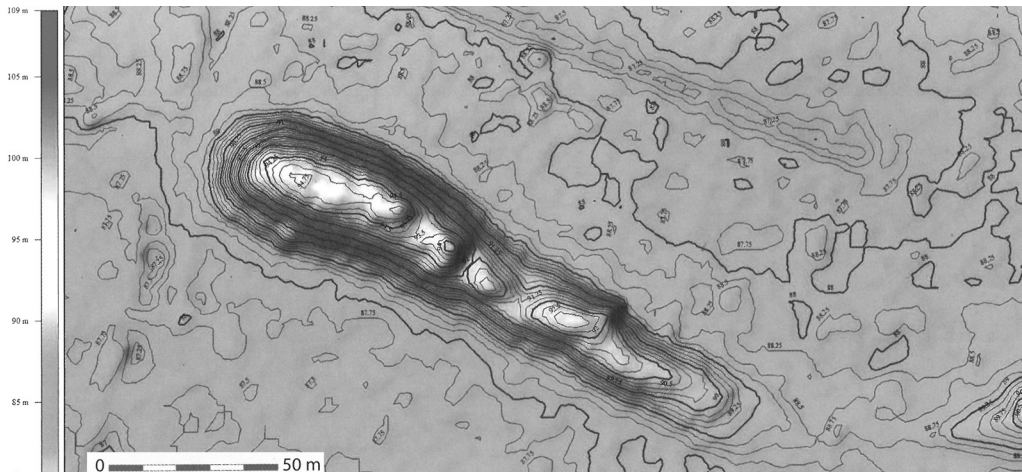
Pirmasis ir kol kas vienintelis piliakalnis buvusiame Panemunio valsčiuje buvo aptiktas 2016 m.³³ Tai – Grubų piliakalnis, įrengtas tarp žemų vietų esančiame ožnugaryje. Aikštelė keturkampė, pailga R–V kryptimi, 48 m ilgio, 15 m pločio. Piliakalnio Š, V ir P šlaitai statūs, iki 6 m aukščio. R šlaitas nuolaidus, jame supilti net trys pylimai, atskirti vienas nuo kito trimis grioviais. Už šios pylimų ir griovių sistemos yra 21x11 m dydžio ir 3 m aukščio šlaitais papyls, kurio R gale esama dar vieno griovio (6 pav.)³⁴. Grubų piliakalnis datuojamas jau I t-mečiu po Kr., tad jis yra vėlesnis nei ką tik aptarta ankstyvųjų piliakalnių epocha. Bet tai tik numanoma chronologija. Turimais duomenimis³⁵, Grubų apylinkėse rasti mažiausiai 3 akmeniniai kirveliai, tai rodytų, jog žmonės šiose apylinkėse gyveno I t-mečių pr. Kr.

³² Simniškytė A. Kupiškio (Aukštupėnų) piliakalnis: teorinės prielaidos ir tyrimų rezultatai, *Lietuvos archeologija* (toliau – LA), 2021, t. 46, p. 255–287.

³³ Stončius D., Baubonis Z., Zabiela G. Lietuvoje rasti nežinomi piliakalniai, *AT*, Vilnius, 2017, p. 452–453.

³⁴ *Lietuvos piliakalniai. Atlasas*, Vilnius, 2017, t. 4, p. 59–60.

³⁵ Покровский Ф. В. *Археологическая карта...*, 1899, p. 49; *Inwentarz archeologiczny...*, 2016, p. 391; VAK, b. 70, p. 207.



6 pav. Grubų

piliakalnis (pgl.

„Lietuvos piliakalniai.

Atlasas“, Vilnius,

2017, t. 4, p. 59)

Tikėtina, jog tokių gyvenviečių kalvose būta daugiau. Jau užsiminta, kad Panemunio įtvirtinimų vieta nuo seno tiesiog piliakalniu vadinama³⁶, kaip kartais, beje, ir spėjama Čedasų pilies vieta³⁷. Tiek Čedasų, tiek Panemunio apylinkių laukuose rasta akmeninių kirvelių. Taigi, šios vietovės neabejotinai buvo gyvenamos ir „ankstyvųjų piliakalnių epochoje“, t. y. I t-metyje pr. Kr. Beje, Panemunio įtvirtinimų ŠV papėdėje trykšta šventa laikoma versmė, atsiverianti į Nemunėlį. Gėlo vandens šaltiniai dažnai figūruoja piliakalnių aplinkoje, svarbūs jie buvo tiek geriamo vandens, tiek ir sakraline prasme. Panemunio versmė sovietmečiu buvo užversta šiukšlėmis ir sunykusi. Atgimimo metais šaulių A. Varanausko ir A. Jakulio pastangomis atkasta, išvalyta ir 1991 m. gegužės 26 d. vėl pašventinta (7 pav.). Su šio šaltinio sakralumu buvo siejama briedžio devyniašakiais ragais galva, buvus prikalta Panemunio bažnyčioje virš durų. Pasakojama, kad kitados iš Panemunio šaltinio atsigeręs sužeistas briedis pagijo. Vėliau, nusipirkęs pirmąją apylinkėse medžioklinį šautuvą, jį sumedžiojo grafas Krasickis. Dėl šio įvykio kilo didelis gyventojų bruzdėjimas. Žmonėms nuraminti nušauto briedžio galva ir ragai buvo pakabinti Panemunio bažnyčioje virš durų, o ant ragų pastatyta Panelės Švenčiausios statulėlė³⁸. 1915 m. bažnyčia su visais ragais sudegė.

Archeologiniai duomenys iš Panemunio valsčiaus nesuteikia papildomos informacijos apie priešistorinių laikų ekonomiką ir ūkį. Reikia manyti, jie nesiskyrė nuo gretimų rajonų raidos³⁹. I t-metį pr. Kr. pagrindinė ūkio šaka buvo gyvulininkystė. Jai vystyti reikėjo aukštesnio žemdirbystės lygmens,

³⁶ Покровский Ф. В. *Археологическая карта...*, 1899, p. 48; *Inwentarz archeologiczny...*, 2016, p. 417; VAK, b. 70, p. 228, 231–237; Elisonas J. Archeologinių ir šiaip įdomių tiek Panevėžio apskrities, tiek kitų artimų apylinkių vietų sąrašas, kurių yra surinkę Panevėžio gimnazijos mokiniai, *Švietimo darbas*, Kaunas, 1925, nr. 5, p. 441.

³⁷ Покровский Ф. В. *Археологическая карта...*, 1899, p. 48; *Inwentarz archeologiczny...*, 2016, p. 383.

³⁸ Vaitkevičius V. *Senosios Lietuvos šventovietės. Aukštaitija*, 2006, p. 575–577, nr. 1250.

³⁹ Simniškytė A. Kamajų valsčiaus archeologinis paveldas, *Kamajai*, Vilnius, 2016, p. 85–113; Stančikaitė M., Simniškytė A., Skuratovič Ž., Gedminienė L., Kazakauskas V., Uogintas D. Reconstruction of the Mid- to Late- Holocene history of vegetation and land-use in Petrešiūnai, north-east Lithuania: implications from palaeobotanical and archaeological data. In: *Quaternary International*, 2019, vol. 516, p. 5–20.



7 pav. Vandens versmės vieta Panemunio įtvirtinimų papėdėje. 2022 m. A. Simniškytės nuotr.

daugiau pašarų, savo ruožtu gyvulininkystė buvo produktyvios žemdirbystės sąlyga. Gyvuliai buvo maisto šaltinis, susisiekimo, traukiamoji priemonė, iš jų kailių ir vilnos buvo gaminami drabužiai, avalynė, iš kaulų – darbo įrankiai, ginklai, papuošalai, gyvulių mėšlu tręšiama žemė. Ankstyvuosiuose piliakalniuose ar jų aplinkoje aptinkama su žemdirbyste susijusių darbo įrankių, tai – jau minėti akmeniniai darbo kirveliai. Ilgainiui gyventojų aktyvumas stiprėjo, tai rodo ir su urbanizuota aplinka ir dirbamais laukais bei bemiškiais plotais siejamų žiedadulkių kiekio augimas, pagal kurį erų sandūra išskiriama kaip intensyvios gyventojų veiklos etapas. Chronologiškai šis etapas sutampa su geležies gamybos pradžia, kuri laikoma daugelio pokyčių stimulu. Perpratus geležies gavybos ir gamybos paslaptis, bendruomenė galėjo pasigaminti tobulesnių darbo įrankių, tai savo ruožtu lėmė ūkinės veiklos intensyvumo ir produktyvumo augimą. Geležies gavyba pradžioje galėjo vykti pačiuose piliakalniuose. Vis dėlto šiuo verslu užsiimti piliakalniuose buvo nepatogu (dėl specifinių sąlygų – rūdos, kuro, molio ir vandens – poreikio gamybai) ir pernelyg rizikinga (dėl gaisro pavojaus). Tai galėjo paskatinti bendruomenes keisti jų gyvenimo ir veiklos vietas.

Pilkapiai geležies amžiaus kraštovaizdyje

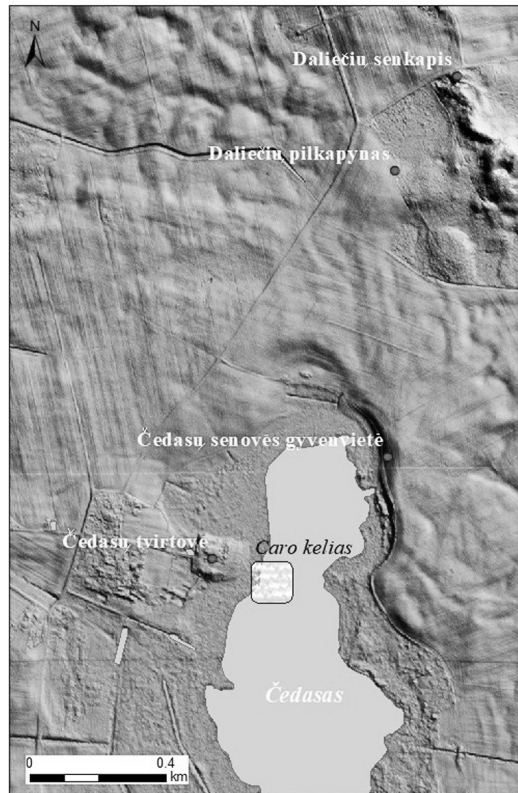
I t-mečio pradžioje bendruomenės apleidžia gyvenvietes, buvusias kalvose, aukštumose, ir kuriasi atokiau. Tai – universalūs, visos Lietuvos mastu vykę pokyčiai. Šių procesų metu išnyko tradicijos brūkšniuoti lipdytos keramikos paviršių, buityje atsiranda daugiau geležinių įrankių. Tiesa, Panemunio valsčiuje tokių I t-mečio po Kr. I pusės gyvenviečių kol kas nežinoma, iš dalies apgyvendintas zonas žymi tuo metu kraštovaizdyje paplitę pilkapiai, kuriuose laidoti nedeginti mirusieji. Laidojimo paminklų paplitimas – vienas ryškiausių romėniškojo periodo pokyčių Lietuvoje. Laidosenos formų įvairovės pagrindu I t-mečio pradžioje skiriamos 6 kultūrinės sritys. Plačiausiai nusidriekusi buvo Pilkapių su akmenų vainikais kultūra, į ją patenka ir Panemunio valsčius.

Jau pats kultūros pavadinimas nurodo, jog mirusieji buvo laidojami iš žemės supiltuose 8–12 m skersmens pilkapiuose su akmenų vainikais sampilų pakraščiuose. Pilkapiai dažniausiai aptinkami lėkšti, nuskleisti, praeityje galėję būti

1–2 m aukščio. Sampiluose randama po kelis ar net keliolika nesudegintų mirusiųjų kapų. Panemunio valsčiaus medžiaga šių faktų nei patvirtina, nei paneigia – pilkapynei neišlikę, tačiau, turimais duomenimis, čia galima ieškoti 4–5 ar net 6 pilkapyių vietų.

Daliečių pilkapyių buvęs 0,15 m į R nuo kelio Čedasai–Daliečiai, 0,7 km į Š nuo Čedaso ežero Š kranto (8 pav.). Duomenys apie šią vietą labai fragmentiški. 1936 m. spaudoje pasirodė žinutė, jog 1 m gylyje čia rasti didžiuliai žmogaus griaučiai⁴⁰. Nežinia, ar tai su pilkapiiais sietina informacija, kadangi visai šalia, už kelių šimtų metrų, esama vėlesnių laikų laidojimo vietos, *Milžinų kalnu* vadintos, kuri gerokai apardyta kasant žvyrą. Dar ir dabar stovi objektą žyminti lenta su įrašu „Daliečių senkapis“ (9 pav.). Šis senkapis savo metu buvo įtrauktas į kultūros paminklų sąrašą⁴¹, vėliau išbrauktas kaip nearcheologinių laikų kaimo kapinių vieta⁴². Apie pilkapius Daliečiuose liudija RKM saugomas antkaklės kūginiais galais fragmentas (10 pav.). Tokios antkaklės buvo dažnas pilkapių kultūros su akmenų vainikais radinys, datuojamas maždaug III–IV a.

Kitų spėjamų pilkapyių vietos nėra patikslintos. Zablāčiaus dvaro žemėje minimi 4 pilkapiai, apdėti akmenimis⁴³. Dvaro vieta dabar yra įamžinta kaip „Vytauto“ apygardos „Šarūno“ rinktinės partizanų žūties vieta (11 pav.). Pats dvaras statytas apie 1830 m. Jame gyveno seserys Kasilkauskaitės, mirusios apie 1911 m. ir palaidotos šalia dvaro, o kapai pažymėti akmeniniais antkapiais (neišlikę)⁴⁴. Dvaro mūrų išlikę tik akmeninių pamatų ir rūšio laiptų fragmentai, kelios sraigtnių laiptų pakopos (12 pav.). Pilkapių šioje vietoje ieškota ir anksčiau, tačiau konstatuota, jog greičiausiai pilkapiiais buvo palaikyti minėti kapeliai⁴⁵. Visgi F. Pokrovskio informacija apie akmenimis apdėtus



8 pav. Archeologiniai objektai Čedasų–Daliečių apylinkėse. Kvadratu pažymėta povandeninių žvalgyimų zona. Parengė A. Simniškytė.

Kartografinis pagrindas – reljefo modelis pagal LIDAR duomenis

⁴⁰ Rado senovės žmogaus griaučius, *Lietuvos naujienos*, 1936, sausio 13, nr. 9 (105).

⁴¹ *Lietuvos TSR kultūros paminklų sąrašas*, Vilnius, 1973.

⁴² *Lietuvos Respublikos istorijos ir kultūros paminklų sąrašas*, Vilnius, 1993, t. I.

⁴³ Покровский Ф. В. *Археологическая карта...*, 1899, с. 48; *Inventarz archeologicznych...*, 2016, p. 448–449; VAK, b. 70, p. 256–260.

⁴⁴ <https://www.grokiskis.lt/sugrizimai/dingusi-praeitis-iskelia-nauju-klausimu/>; mokytojos G. Daugorienės informacija, 2022 m.

⁴⁵ RKM, b. 63.

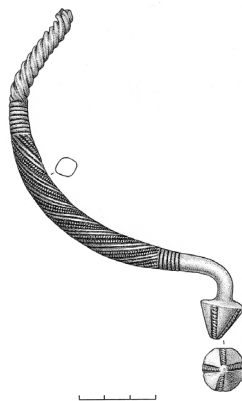
⁴⁶ Покровский Ф. В. *Археологическая карта...*, 1899, p. 48.



9 pav. Išlikusi
Daliečių senkapį
žyminti paminklinė
lenta. 2022 m.
A. Simniškytės nuotr.



10 pav. Antkablė
kūginiais galais iš
Daliečių pilkapių
(pgl. Simniškytė A.
„Geležies amžius...“,
2013, 112 pav.)



11 pav. Paminklinė
lenta, žyminti
„Vytauto“ apygardos
„Šarūno“ rinktinės
partizanų žūties
vietą Zablačiaus
dvare. 2022 m.
A. Simniškytės nuotr.

pilkapius pasirodė anksčiau⁴⁶, nei mirė ir buvo palaidotos dvaro savininkės, tad negalima paneigti ir tikrų pilkapių buvimo fakto.

Dar vienas pilkapynas galėjo būti ties Grubū kaimu, kur per naujakurio Bulovo sklypą Kelmynės palivarke iš Šilėlio kaimo į Čedasus ejęs kelias. Šalia jo kaimo laukuose minimas buvęs pilkapis, vadinamas Milžinkapiu. Jo V pusėje rastas sudaužytas rausvo akmens kirvelis⁴⁷.

Archyvų duomenimis⁴⁸, Rokiškio apskr., Panemunio vls., Gintautų kaimo

⁴⁷ VAK, b. 70, p. 207.

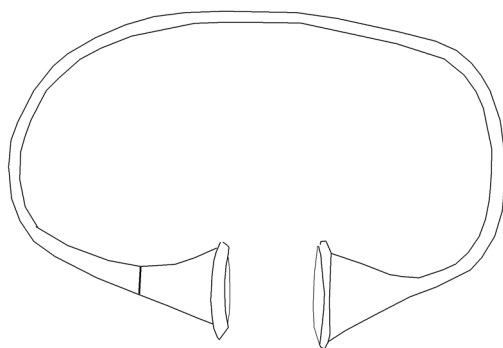
⁴⁸ VAK, b. 70, p. 206.



12 pav. Zablaciaus dvaro mūrinių sraigtinių laiptų pakopų liekanos. 2022 m. A. Simniškytės nuotr.

laukuose, rasta II–III a. antkaklė trimitiniais galais (13 pav.). Radimo aplinkybės neaiškios. Gintautų sodyba su keliais kitais skirtingų vardų ūkiais sudarė Palaidžiūš kaimą, kuris yra prie Nemunėlio upės, kairiajame jos krante, Biržų r. sav., 9,5 km į R nuo Papilio.

Sprendžiant iš bendrųjų to meto tendencijų, I t-mečio po Kr. I pusės bendruomenės gyvenusios netoliese savo protėvių amžinojo poilsio vietų⁴⁹. Panemunio valsčiuje kol kas šio laikotarpio gyvenviečių nelokaluota. Tiesa, 1985 m. buvo aptikta Čedasų senovės gyvenvietė – vienintelė geležies amžiaus gyvenvietė Panemunio valsčiaus teritorijoje. Gyvenvietė yra 0,5 km į PR nuo kelio Čedasai–Daliečiai, 0,8 km į Š nuo tos vietos, kur Minavà įteka į Čėdaso ežerą, pastarojo ŠR kranto kylančiame šlaite (15 pav.). 1985 m. buvo fiksuotas kultūrinis sluoksnis su degėšiais, gargažėmis, apdegusiais akmenimis⁵⁰. 1993 m. nustatyta, jog archeologinis sluoksnis driekiasi 100x30 m plote, be to, surastos kelios lipdytos keramikos



13 pav. Antkaklė trimitiniais galais iš Gintautų (pgl. Simniškytė A. „Geležies amžius...“, 2013, 83 pav.)

⁴⁹Simniškytė A. *Geležies amžius...*, 2013, p. 55.

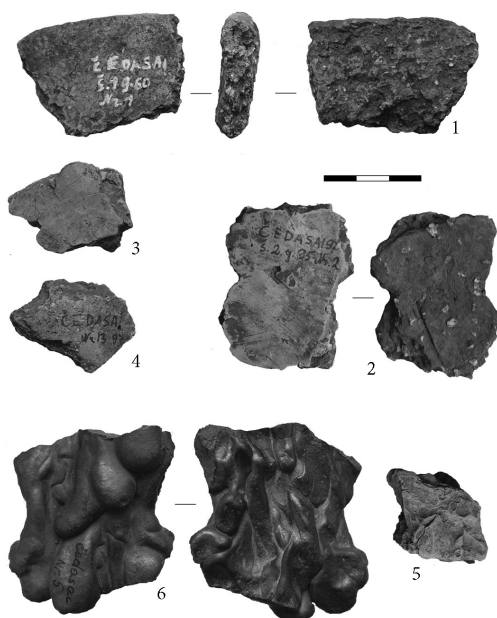
⁵⁰Balčiūnas J., Dakanis B. Rokiškio rajono archeologijos paminklų žvalgymas, *ATL, 1984–1985 m.*, Vilnius, 1986, p. 114.

⁵¹Balčiūnas J., Dakanis B., Strazdas A. *Archeologijos paminklų...*, 1994, p. 289.



15 pav. Čedasų senovės gyvenvietė. 2022 m. A. Simniškytės nuotr.

šukės grublėtu ir lygiu paviršiumi bei tekiojo geležies šlako gabalėlis (77 g)⁵¹. Radiniai datuoti I t-mečio II puse. 1997 m. gyvenvietėje ištirti 8 šurfai (8 m² plotas) ir po armeniu fiksuotas 30–65 cm storio kultūrinis sluoksnis su degėsiais, aptikta keli geležies gavybos atliekų, keli molio tinko fragmentai bei keramikos, kuri šį kartą datuota XII–XIII a.⁵² Surinkti duomenys patvirtina gyvenvietės buvimo faktą. Keramikos fragmentai susiję su buitine veikla, maisto gamyba ar saugojimu. Geležies gavybos atliekos, tarp jų rudnelės šlakas, tekaus šlako fragmentas (16:6 pav.), perdegusios rudnelės sienelės fragmentas (iš viso 4 fragmentai, 203 g), rodo, jog čia vyko geležies gavyba. Bet tai tik fragmentiškos užuominos apie bendruomenės gyvenseną. Neaiški ir gyvenvietės chronologija, nes skirtingų apsilankymų metu surinkti archeologiniai radiniai datuojami skirtingai. Peržiūrėjus muziejuje saugomą keramiką (iš viso – vos 12 vnt.), XII–XIII a.



16 pav. Radiniai iš Čedasų gyvenvietės tyrimų. A. Simniškytės nuotr.

⁵²Ivanauskas E. *Kapinynų ir ...*, 1998, p. 454; Ivanauskas E. *Neaiškių objektų 1997 metų žvalgymas ir žvalgomieji archeologijos tyrimai Vidurio ir Rytų Lietuvoje*, LIIR, f. 1, b. 2847.

požymių nepastebėta. Visa keramika lipdyta, molio masėje nemažai stambokų (2–7 mm dydžio) mineralinių priemaišų (tik vienu atveju dominavo smulkios priemaišos). Didesnė dalis šukių – smulkios (<5 g), kelios buvo kiek stambesnės (10–22 g). Viena šukė buvo grublėtu paviršiumi (16:5 pav.), kitos šukės – lygiu paviršiumi (vienos paviršiuje matomi lyg nežymūs netvarkingo brūkšniavimo pėdsakai) (16:2–4 pav.) arba neidentifikuojamos. Viena pakraštėlio šukė buvo nuo indo su neryškia briauna (16:1 pav.). Šie požymiai leidžia kelti prielaidą, jog gyvenvietė egzistavo ir I t-mečio I pusėje, t. y. anksčiau nei lig šiol buvo manoma. Juolab, jog ji yra visai netoli (0,8 km atstumu) nuo minėto I t-mečio po Kr. I pusės Daliečių pilkapyno vietos. Kaip minėta, kol kas šie objektai nėra laikomi vienalaikiais, tad jų santykis nėra aiškus. Visgi dėl geografinio artumo tokia galimybė išlieka ir tai skatina ateityje atlikti gamtamoksliskai pagrįstus datavimo tyrimus gyvenvietės chronologijai patikslinti. Pasitvirtinus anksčiau iškeltai prielaidai, gyvenvietė galėtų tapti svarbiu I t-mečio I pusės bendruomenių gyvensenos archeologiniu šaltiniu, kokių istorinės Sėlos lietuviškojoje dalyje lig šiol itin stokojama.

Su to laikotarpio Čedasų apyžerės gyventojais galima sieti ir šiose apylinkėse rastą ir RKM saugomą akmeninį skiltuvą (17 pav.). Skiltuvas yra ugnį žiebiantis įrankis, sudarytas iš akmeninio pagrindo ir titnaginės ar geležinės adatos – „skiltuvo“. Čedasuose rasta akmeninė skiltuvo dalis, 13,2x8x4 cm dydžio, pagaminta iš kvarcito akmens. Skiltuvų randama I t-mečio po Kr. pradžios–I t-mečio po Kr. 3-iojo ketvirčio Pietryčių ir Rytų Pabaltijo gyvenviečių kultūrinuose sluoksniuose, kartais – vyrų kapuose, taip pat tarp šlapynių aukų⁵³. Dažniausiai aptinkama tik akmeninių skiltuvo dalių, kurios, beje, aptinkamos nenaudotos ar naudotos tik vienai apeigai atlikti. Vėliausi radiniai datuojami iki VII–VIII a., tik kartais vėliau, kai dažniau pradėti naudoti geležiniai skiltuvai atrietais, į spiralę susuktai ir išplotais galais⁵⁴.

Panemunio valsčius istorinėje Sėlos žemėje (I t-mečio po Kr. II pusė–II t-mečio po Kr. I ketvirtis)

I t-mečio po Kr. II pusė istorinėje Sėloje žymi naują etapą, kai krašto viduje formavosi teritorijos, labiau išsiskiriantis tapo atskirų piliakalnių vaidmuo. Visų pirma, tai pasireiškė piliakalnių įtvirtinimų atnaujinimu, jų su-tvirtinimu. Su tokių procesų atgarsiais galima būtų sieti 3 pylimų ir 3 griovių įtvirtinimus Grubų piliakalnyje (6 pav.). Tačiau kultūrinio sluoksnio piliakalnio aikštelėje nepastebėta, todėl tiek apie

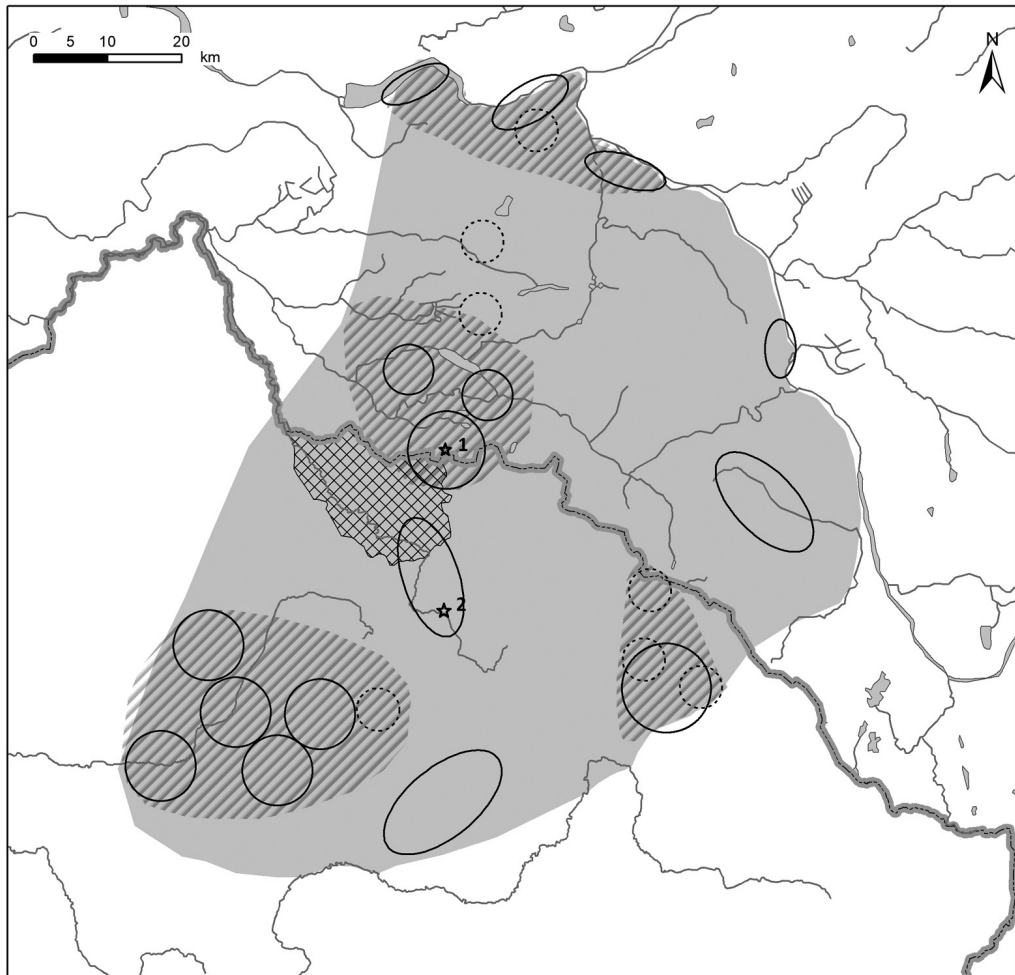


17 pav. Akmeninis skiltuvai iš Čedasų apylinkių.

A. Simniškytės nuotr.

⁵³Ivanicki P., Juga-Szymańska A., Horyzon I. Kultury bogaczewskiej w świetle analizy wybranych typów zabytków, *Kultura bogaczewska w 20 lat później*, Warszawa, 2007, p. 54–58; Bliujienė A. Romėniškasis ir tautų kraustymosi laikotarpiai, *Lietuvos archeologija*, Vilnius, 2013, t. III, p. 418–422.

⁵⁴Michelbertas M. *Senasis geležies amžius Lietuvoje*, Vilnius, 1986, p. 182; Tautavičius A. *Vidurinis geležies amžius Lietuvoje (V–IX a.)*, Vilnius, 1996, p. 119–120; Tvaauri A. The Migration Period, Pre-Viking Age and Viking Age in Estonia, *Estonian archaeology* 4, Tartu, 2012, p. 88–89; Bliujienė A. Romėniškasis ir tautų kraustymosi laikotarpiai, *Lietuvos archeologija*, Vilnius, 2013, t. III, p. 418–422.



- Sėlos teritorija archeologiniais duomenimis (VI/VII – XI–XII a.)
- spėjamos Sėlos žemės X–XII a.
- Panemunio valsčiaus teritorija, 1923 m.
- Lietuvos ir Latvijos siena

piliakalnio chronologija, tiek ir apie jo paskirtį galima tik spėlioti. Jo funkcija gal ir buvo susijusi su tam tikrais kariniais ir gynybiniais motyvais, tačiau, atrodo, jog ši vieta netelkė įvairiapusės žmonių veiklos, kokia yra fiksuojama kituose teritoriniais židiniais laikomuose piliakalniuose, išaugusiai į ekonominius, administracinius, politinius centrus.

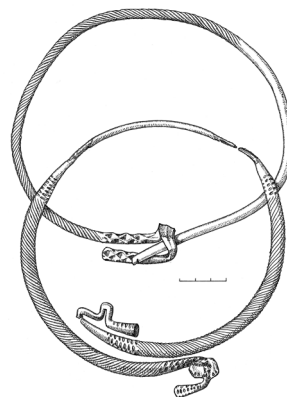
Archeologinių duomenų apie Panemunio valsčių I t-mečio po Kr. II pusėje–II t-mečio po Kr. pradžioje reta. Ypač stokojama informacijos apie archeologinį to meto paveldą buvusio valsčiaus vakarinėje pusėje. Sprendžiant iš bendro archeologinių objektų išsidėstymo, atrodo, jog Panemunio valsčiaus šiaurietinės dalies bendruomenės, gyvenusios aplink Čedasus, šliejosi prie besiformuojančios vienos iš Sėlos žemių su X–XII a. suklestėjusiu centru Stupelių piliakalnyje Latvijoje, visai netoli dabartinės Lietuvos–Latvijos sienos. Panemunio valsčiaus pietrytinės dalies

18 pav. Sėlos teritorinė struktūra II t-mečio pradžioje (juodai apibruktos spėjamų X–XII a. valsčių/piliakalnių apygardų teritorijos: 1. Stupeliai; 2. Moškėnai–Laukupėnai)

bendruomenės labiau kontaktavo su palei Nemunėlį gyvenusiomis bendruomenėmis, besitelkusiomis aplink Moškėnus–Laūkupėnus (18 pav.). Šią pietinę valsčiaus dalį geriausiai reprezentuoja Skáistės ir Duńblio (Baublių) apyežerių radiniai. 1935 m., ardamas išdegusį durpyną ties Dumblio (Baublių) ežeru, Ignas Lūža radęs „sidabrinis lankelius“⁵⁵ – sidabrinų antkaklių balneliniais galais fragmentus (19 pav.). Bendras svoris – 650 g; dvi iš jų sveria atitinkamai 313,7 ir 126,5 g. Tikslinės radimo aplinkybės nežinomos. Lobis datuotas VII–VIII a.⁵⁶ Sidabrinų antkaklių lobių Sėloje žinoma ne vienas⁵⁷. Tikslios jų radimo aplinkybės nėra nustatytos, dauguma aptikti prie esamų ar buvusių vandens telkinių (durpynuose), kur, spėjama, jie buvo paaukoti. Manoma, kad tokiomis „investicijomis“ tikėtasi užsitikrinti dievybių palankumą arba išreikšti dėkingumą⁵⁸. Lobiai galėjo žymėti tragiškus istorijos įvykius, lėmusius religinio pobūdžio veiklos augimą⁵⁹.

Dumblio ežero apylinkės kaip patraukli sakralinė vieta išliko ir vėliau, X–XII a. čia buvo laidojami nedeginti mirusieji. Ežero Š–ŠV krante, tarp ežero ir Prano Mirono sodybos, *Aukso kalneliu* vadinamoje pakilumoje, netoli jos pietinio galo, nuo XIX a. buvo randama X–XII a. bronzinių papuošalų. Dalis jų pasiekė Sankt-Peterburgą: 5 apyrankės gyvuliniais galais, keli fragmentai antkaklės plokščiais užkeistais galais, 3 fragmentai antkaklės tordiruotu lankeliu kampuotais galais⁶⁰ (20 pav.). Radinių buvo randama ir vėliau. 1949 m. vietoje apsilankiusiai Lietuvos istorijos instituto žvalgomajai ekspedicijai buvo perduota apyrankė gyvuliniais galais⁶¹. 1999 m., norint patikslinti laidojimo vietos buvimo faktą, *Aukso kalnelyje* ištirtas 80 m² plotas (6 perkasos)⁶². Rastas X–XII a. kapų kompleksams būdingas žvangutis, kelios žmogaus kaulų skeveldros – radiniai, kurie patvirtina čia buvus laidojimo vietą. Visi minėti radiniai sudaro sėlių ir latgalių moterų kapams būdingą įkapių kompleksą.

Istorinių laikų archeologija



19 pav. Sidabrinų antkaklių lobis iš Baublių (vgl.

Simniškytė A. „Geležies amžius...“, 2013, 54 pav.)

⁵⁵ VAK, b. 70, p. 187.

⁵⁶ Puzinas J. Naujausių proistorinių tyrinėjimų duomenys, *Senovė*, 1938, IV, p. 85; Volkaitė-Kulikauskienė R. Stačiūnų kapinyno antkaklės, *Gimtas kraštas*, 31, 1943, p. 80–85; Vaitkunskiene L. *Sidabras senovės Lietuvoje*, Vilnius, 1981; Sėliai. The Selonians, *Baltų archeologijos paroda: Katalogas*, Vilnius: Lietuvos nacionalinis muziejus, 2007, p. 232, 259; Bliujienė A. The bog offerings of the balts: 'I give in order to get back', *Archaeologica Baltica*, 2010, 14, p. 146, 157; Simniškytė A. *Geležies amžius...*, 2013.

⁵⁷ Urtāns V. *Senākie depozīti Latvijā*, Rīga, 1977, p. 19; Vaitkunskiene L. *Sidabras senovės Lietuvoje*, Vilnius, 1981, p. 43

⁵⁸ Parker-Pearson M. Economic and ideological change: cyclical growth in the pre-state societies in Jutland, In Miller D., Tilley Ch., sud. *Ideology, power and prehistory*, Cambridge, 1984, p. 69–92; Kristiansen K. Chieftoms, states, and systems of social evolution, In Earle T., sud. *Chieftoms, Power, Economy and Ideology*, Cambridge, 1991, p. 31–36; Bliujienė A. The bog..., 2010, p. 155–156.

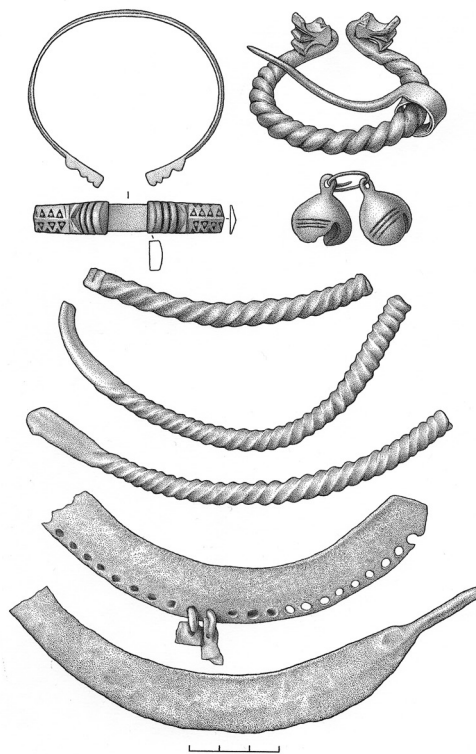
⁵⁹ Tvauri A. *The Migration...*, 2012, p. 297.

⁶⁰ Покровский Ф. В. *Археологическая карта...*, 1899, с. 49; Tarasenko P. *Lietuvos archeologijos...*, 1928, p. 140; Simniškytė A. *Geležies amžius...*, 2013, p. 153, 249–250; *Inventarizacija archeologinių...*, 2016, p. 393.

⁶¹ Kulikauskas P. *1949 m. žvalgomosios...*, p. 81.

⁶² Simniškytė A. Indriūnų kapinyno tyrinėjimai 1999 m., *ATL 1998 ir 1999 metais*, 2000, p. 267–268.

Pereinant iš gentinių laikų teritorinių darinių į LDK administracinę organizaciją, keitėsi teritorinis pavaldumas ir tvarka. Buvo steigiami dvarai, vėliau įgydavę savarankiškų valsčių statusą. Čedasai (kartu su Rokiškio) – viena seniausių istoriškai paliudytų vietovių ne tik Panemūnio valsčiuje, bet ir visame Rokiškio krašte. 1499 m. Lietuvos didysis kunigaikštis Aleksandras savo rūmų maršalkai Grigaliui Stanislovaičiui Astikui užrašė prie Livonijos sienos buvusią giria, kurioje buvo Čedasų dvaras, priklausęs Pienionių pavietui (valsčiui). 1509 m. gruodžio 19 d. Čedasų valda jau minima su miesteliu ir miestelėnais bei turgumi⁶³. O 1529 m. sudarytame LDK ir Livonijos ordino sienų aprašyme minimas jau ir Čedasų valsčius (šalia Obėlių, Rokiškio, Ūnuškio ir Pienionių)⁶⁴. Istorikas E. Meilus spėja, jog apie 1513 m. Čedasuose buvo pastatyta ir tvirtovė, mat esama informacijos, jog XIX a. buvo rasta plyta su tų metų data⁶⁵. Viena iš nuorodų į tvirtovę galima laikyti Livonijos karo metu, 1565 m. kovo 10 d., Žemaitijos seniūno Jono Chodkevičiaus laišką iš Čedasų LDK didžiajam etmonui Mikalojui Radvilai. Jame rašoma, jog lenkų kariuomenei esant nedrausmingai, didelę LDK šiaurinės sienos atkarpą gali ginti tik nedaug karių, esančių su juo Čedasuose⁶⁶. 1625 m. vasarą Čedasus užėmė Švedijos kariuomenės būrys. Švedai įsikūrė tvirtovėje, apjuostoję pylimu ir vandens grioviu. Tais pačiais metais rugsėjo mėn. iš tvirtovės juos išvijo Lietuvos lauko etmonas Kristupas Radvila⁶⁷, talkinamas tuometinio Čedasų savininko Gedeono Dunino-Rajeckio, kuris su 100 Vilkmėgės pavieto raitelių sumušė švedų dalinį, karaliaus Gustavo pasiūstą į pagalbą Čedasų pilyje buvusiems švedams⁶⁸. 1658–1659 m. žiemą Čedasų pilį užėmė maskvėnai ir joje beveik pusmetį sėkmingai laikėsi. Pilies apsiaustį aprašė Jonas Vladislovas Počobutas Odlonickis (Palėvenės dvaro



20 pav. Kapų radiniai iš Indriūnų

(pgl. Simniškytė A. „Geležies amžius...“, 2013, 67 pav.)

⁶³Meilus E. Rokiškio krašto miesteliai XV–XVIII a., Rokiškis. Miestas, kraštas, žmonės, Vilnius, 1999, p. 155.

⁶⁴Deksnyš B. Kraštuose prie Livonijos sienos: iš Rokiškio praeities, Vilnius, 2010.

⁶⁵Meilus E. Rokiškio krašto..., 1999, p. 155, išn. 59.

⁶⁶Meilus E. Rokiškio krašto... 1999, p. 155.

⁶⁷Kitų tyrėjų nuomone, švedų kariuomenė buvo išstumta 2000 LDK kareivių būrio, vadovaujamo Leono Sapiegos (Vasiliauskas E., Zabiela G. (sud.). Lietuvos XVII–XIX a. pradžios ikonografijos ir kartografijos šaltiniai Švedijoje, Klaipėda, 2013, p. 33–34).

⁶⁸Dundulis B. Švedų feodalų įsiveržimai į Lietuvą XVII–XVIII a., Vilnius, 1977, p. 27; Tyla A. Lietuva ir Livonija XVI a. pabaigoje–XVII a. pradžioje, Vilnius, 1986, p. 178–179; Meilus E. Rokiškio krašto..., 1999, p. 156.



savininkas), iš to galima spręsti, jog pilis buvo nemenkai įtvirtinta: „Vos tik apgulę pačią Čedasų pilį ir per visą pasninką apsiaustį laikę, iš patrankų juos talžėm, bet šios mažai ką jiems pakenkė...“. 1659 m. vėlyvą pavasarį buvo sudarytos paliaubos⁶⁹.

Ilgainiui tvirtovė neteko savo reikšmės. XVIII a. pradžioje Ona Chreptavičiūtė-Duninienė-Rajeckienė (vėliau Krišpinienė) Čedasų valdą užstatė Valerijonui Klicneriui. 1705 m. buvo sudarytas inventorių, kuriame aprašyta dvarvietė su keturių gyvenamųjų kambarių pastatu, su iš akmens mūrytu rūsiu, įvairiomis pagalbinėmis patalpomis. Ant ežero kranto buvęs bravoras, salyklinė ir pirtis, o prie tuščios pilies minimas sodas, kalvė⁷⁰. Gražinus skolą Klicneriams, 1741 m. valda parduota Vilkmėgės pavieta išdininkui Jonui Kočanui. 1741 ir 1796 metais sudarytuose inventoriuose pažymėta, kad netoli Čedasų dvaro, ant ežero kranto, tebėra senos pilies griuvėsiai⁷¹.

Dabar jokių aiškesnių įtvirtinimo žymių Čedasuose nėra. Panašiausia vieta yra į R nuo Čedasų dvaro, užpelkėjusio Čedaso ežero V krante esantis apie 130x130 m dydžio beveik keturkampis pusiasalis nuolaidžiais šonais, kraštinėmis orientuotas beveik pasaulio šalių kryptimis – anksčiau, matyt, buvusi sala, iškilusi virš ežero vandens lygio iki 4 m (21 pav.). Jos V dalyje yra sodyba, Š dalyje stovi greičiausiai dvaro laikų akmeninis tvartas. Statesnis šlaitas ir lyg menkos čia buvusio pylimo liekanos pastebimos ŠV kampe. Kelias į įtvirtinimą greičiausiai buvo iš PV pusės, kur yra jo žymių – iki 1 m aukščio pakilimas, jungiantis šią vietą su sausuma. Šioje

21 pav. Čedasų įtvirtinimų vieta iš oro. Z. Baubonio nuotr. 2007 04 02; pgl. <https://www.itvirtinimai.lt/objektai/5>

⁶⁹Meilus E. Rokiškio krašto..., 1999, p. 157.

⁷⁰Meilus E. Rokiškio krašto..., 1999, p. 157–158.

⁷¹Meilus E. Rokiškio krašto..., 1999, p. 158–159; Akty izdavajemyje Vilenskoju komisseju dlja razbora drevnyh aktov, Vilna, 1914, t. XXXVIII, c. 196–198.

⁷²Покровский Ф. В. Археологическая карта..., 1899, c. 48.



vietoje F. Pokrovskis XIX a. pabaigoje nurodo buvus senus, švedų sugriautus įtvirtinimus. Kasant žemę dvaro pastatų pamatams, rastos 2 „geležinės juostos“⁷².

XVII–XVIII a. įvykių liudininkai buvo ir Panemunio įtvirtinimai⁷³. Įtvirtinimai įrengti dešiniajame Nemunėlio krante (22, 23 pav.). Juos sudaro trapecinė, PV–ŠR kryptimi orientuota 45x28–35 m dydžio aikštelė, apjuosta grioviu ir pylimu. Jų nėra tik iš Nemunėlio pusės. Aikštelės ŠR dalis – 45x10–23 m dydžio, lygi, P pusėje yra čia stovėjusių pastatų žymių. PV aikštelės krašte yra 0,5 m aukščio, 5 m pločio nuskleisto ar nesuformuoto pylimo liekanų. Aikštelės kraštai leidžiasi į 3 m gylio, 11 m pločio griovį, geriausiai išlikusį PV dalyje, kur jis yra 31 m ilgio. Už griovio supiltas tiesus stačiais kampais pasisukantis pylimas, kurio PV dalies ilgis viršuje 40 m, PR – 62 m, ŠR – 60 m. ŠR dalyje pylimas 2 m aukščio, 10 m pločio, PV dalyje – 16 m pločio. Pylimo aukštis iš išorės – 4–5 m. PV šlaite matyti senas 3 m pločio įvažiavimas. PR pusėje išorinėje pylimo papėdėje yra 16 m pločio, iki 1 m gylio įdubimas. Šlaitai į Nemunėlį statūs, 8 m aukščio. ŠV pašlaitėje trykšta šaltinis. Įtvirtinimai kiek apardyti. Pylime yra iki 2 m gylio duobių. PV šlaite įrengtas eroduojantis kelias, ŠV – takelis, einantis įtvirtinimų pakraščiu. ŠR šlaite į Nemunėlį sumūrytas vėlyvo pastato rūsys.

Panemunio fortifikacijos savo forma primena redutą, kuris galėjo būti pastatytas panaudojant šalia dvaro esančią kalvą⁷⁴. Joje priešistoriniais laikais galėjo būti ankstyvas piliakalnis (kaip minėta, objektas dar ir dabar vadinamas piliakalniu). Redutai Lietuvoje atsirado XVI a., o jų buvo atsisakyta tik Pirmojo pasaulinio karo metu. Panemunio redutas galėjo būti pastatytas, didėjant švedų antpuolio grėsmei, XVII a.

22 pav. Panemunio įtvirtinimų vieta iš paukščio skrydžio.

G. Zabelos nuotr.

2019 04 19; pgl.

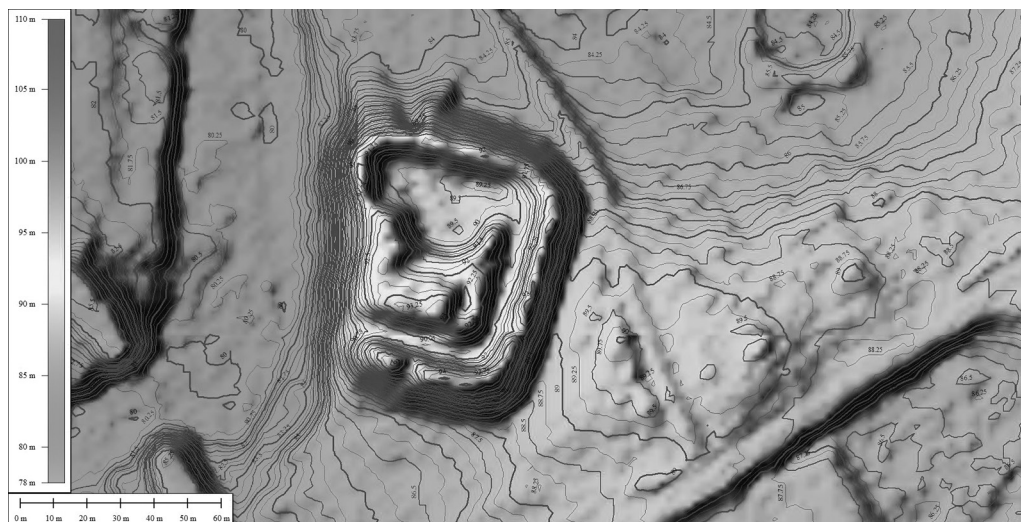
<https://www.>

[irtvirtinimai.lt/objektai/17](https://www.irtvirtinimai.lt/objektai/17)

⁷³Покровский Ф. В. *Археологическая карта ...*, 1899, с. 48; Tarasenko P. *Lietuvos archeologijos...*, 1928, p. 203; Piliakalniai, LAA, 1975, t. II, p. 194, nr. 12; Vėliutė I. XVI–XVII a. fortifikacijos raidos atspindžiai Lietuvoje, *Karo archyvas*, 2002, t. XVII, p. 31–33.

⁷⁴Vėliutė I. XVI–XVII a. fortifikacijos..., 2002, p. 33.

⁷⁵Dundulis B. *Švedų feodalų...*, 1977, p. 27.



pradžioje ar kiek anksčiau. Jis buvo naudojamas 1625 m. švedų anpuolių metu, kai Panemunis buvo sudegintas⁷⁵. Sunku pasakyti, ar vėliau dvaro įtvirtinimai buvo atstatyti, bet Augustijonų kronikoje Panemunio dvaras minimas ir Šiaurės karo metu. Jo įgulą tada sudarė „80 nevedusių berniokų raitininkų ir skubomis pašaukti vyrai, o dar 20 buvo laikomi Pilkalnyje, kaip sekėjų būrys, priklausęs Panemunio piliai“⁷⁶.

Kitą istorinių laikų archeologinį paveldą sudaro paminėjimai apie monetas, žmonių kaulus, įvairius kitus radinius. Čedasuose XIX a. pabaigoje Juozas Murnikas, kasdamas duobę piliakalnyje (matyt, turima omenyje Čedasų įtvirtinimai), rado dvi sidabrinės 50 kapeikų dydžio monetas, kurios tiksliai nedatuojamos, gali būti iš laikotarpio nuo XVII a. iki XIX a. pabaigos⁷⁷. Kitą kartą pinigų Čedasuose rasta 1908 m. Dirbant dirvas, išarta keli šimtai XVI a. II pusės–XVII a. pradžios monetų, kaldintų Lietuvoje ir Lenkijoje. 27 iš jų pateko į Imperatoriškąją archeologinę komisiją Sankt Peterburge⁷⁸. Nepatiksinto laikotarpio pinigų lobis rastas Indriūnuose, ten 1898 m. rugpjūčio mėnesį Juozas Dzikavičius lauke šalia kapinių rado auksinių monetų lobį. Gandams pasiekus policiją, Zarasų apskrities policijos viršininkas Popovas nuvyko pas radėją. Tačiau pastarasis atsisakė komentuoti gandas⁷⁹. Taip pat dokumentuota, jog prie Šilėlio vienkiemio ariant rasta 1797 m. varinė 2 kapeikų nominalo moneta (Rusija, Pavlas I)⁸⁰.

Archyvų duomenimis, pinigų rasta dar keliose vietose – dvarvietėse prie Nemunėlio. Rōviškio dvaras – XVII a. Ozemblovskių, vėliau grafų Komarų ir XIX a. II pusėje valdžiusių Hrinčevičių palikimas. Išlikęs didžiulis gražus ūkinis pastatas, pagrindinis rūmas sudegė per Pirmąjį pasaulinį karą, išliko tik pamatų liekanos⁸¹. Dvare buvęs didžiulis sodas, kuriame buvo

23 pav. Panemunio įtvirtinimų vieta. Sudarė E. Šatavičius, pgl. <https://www.itvirtinimai.lt/> objektai/17

⁷⁶ Vėliutė I. XVI–XVII a. fortifikacijos..., 2002, p. 31–33.

⁷⁷ Ivanauskas E. *Lietuvos pinigų lobiai*, Vilnius, 1995, p. 329.

⁷⁸ Zabiela G. *Sėlių žemės...*, 1999, p. 60.

⁷⁹ Ivanauskas E. *Lietuvos pinigų...*, 1995, p. 331; VUB RS, f. 35–170.

⁸⁰ VAK, b. 70, p. 212.

⁸¹ <http://old.skrastas.lt/?data=2012-08-25&id=1344318&315pried=2012-08-07>

⁸² VAK, b. 70, p. 239.

⁸³ *Ten pat*, p. 238.

palaidotas nusišovęs dvaro savininkas (vėliau perlaidotas Kvetkū kapinėse). Archyvų šaltiniuose minima kūdra, šalia kurios rasdavę pinigų⁸². Plytų, koklių, Stanislovo Augusto Poniatovskio laikų monetų minima prie Roviškėlių vienkiemio⁸³ anapus Nemunėlio. Dar viena dvarvietė galimas daiktas buvusi *Laukelyje* – vietovėje ties Nemunėlio ir Vyžuonės santaka, 300 m į P nuo Veseliškių vienkiemio, kur imant smėlį minima radus žalvarinių daiktų, kaulų, plytų ir „išrašytų koklių“⁸⁴.

Valstybinės archeologijos komisijos bylų puslapių pažeria gausybę žinių apie galimas laidojimo vietas buv. Panemunio valsčiuje. Tai – *Rusų kapai* Aukštadvaryje⁸⁵, *Kapeliai* Gačionysė⁸⁶, *Kapai* bei *Kapų bala* Stepóniuose⁸⁷ (į Š nuo kaimo), *Maskolių kapai* arba *Maskolkapiai* Galiūniškyje⁸⁸ (buv. Stepóniai, į P nuo kaimo), *Senkapis*, *Žvyrdubės* Janikūnuose⁸⁹, *Senkapis* Kalpōkiškyje⁹⁰, *Kapeliai* su „milžinų kapais“ Medikiuose⁹¹, *Kapai* – Mikōliškiuose⁹², *Kapai* Minkūnuose⁹³, *Kapeliai* Panemūnyje⁹⁴, *Kapų kalnas* Šarkiūnėliuose⁹⁵, minėtas *Laukelis*⁹⁶ Veseliškiuose, *Senkapiai*, *Vingių kapai* Vilkōliuose⁹⁷.

Kartais vieno kaimo aplinkoje minima po kelias ar daugiau palaidojimų vietų. Čedasų dvaro laukuose, Jono Balčiaus lauke, už klojimo, minimas *Pakartuvių kalnelis*, vadintas ir *Barsukų kalnu*, buvęs 4 m aukščio ir 100x100 žingsnių dydžio. Netoliese buvęs ir kitas kalnas, jau Antano Lapės sklype. Abiejose kalvose rasta žmonių kaulų ir sveikų griaučių be jokių įkapių⁹⁸. Grubų apylinkėse žmonių kaulų rasta *Pavyžonių žvyrdubių* kalne⁹⁹, *Grubų kapelių*¹⁰⁰ į R nuo kaimo, bevardė žmonių kaulų radimvietė¹⁰¹ minima į V nuo kaimo. Žmonių kaulų aptikta kasant kūdrą ties *Kelmūnės liepalomis* tarp Pavyžuonių ir Grubų kaimų¹⁰².

Neretai pasitaiko aukso, degančių pinigų motyvas – vaizdinys, glaudžiai susijęs su mirusiųjų vėlių vaizdavimu senojoje pasaulėžiūroje¹⁰³, taip pat nurodantis į galimas palaidojimo vietas: Gikonių beržyne¹⁰⁴, Miškinėje – *Degimu* vadintame durpyne¹⁰⁵, Naujāsodės *Užusienyje*¹⁰⁶. Minkūnų kaime apie *Kalnu* vadintą vietą fiksuotas pasakojimas esą švedai jame užkasę karietą aukso¹⁰⁷. Aukso vežančios arba tiesiog auksinės karietos motyvas reiškia mirusiųjų vėlių judėjimo galimybę¹⁰⁸.

Nė viena šių vietų nėra tyrinėta, didžioji dalis jų greičiausiai yra vėlyvi XIX–XX a. kaimo kapeliai. Archeologinių laikų (t. y. iki XIX a.) objektuose dažniau pasitaiko ne tik kaulų, bet ir vienokių ar kitokių radinių: papuošalų, aprangos detalių, buities įrankių, monetų.

Suvainiškyje, K(u)arapkinio laukuose, minima 40x30 m dydžio kalvelė, kurioje, pradėjus eksploatuoti naują

⁸⁴ *Ten pat*, p. 248; RKM, b. 63.

⁸⁵ VAK, b. 70, p. 183.

⁸⁶ *Ten pat*, p. 197.

⁸⁷ *Ten pat*, p. 242–243.

⁸⁸ *Ten pat*, p. 198–202, 240, 241.

⁸⁹ *Ten pat*, p. 214–215.

⁹⁰ *Ten pat*, p. 216.

⁹¹ *Ten pat*, p. 217.

⁹² *Ten pat*, p. 218.

⁹³ *Ten pat*, p. 219.

⁹⁴ *Ten pat*, p. 246.

⁹⁵ *Ten pat*, p. 2.

⁹⁶ VAK, b. 70, p. 248; RKM, b. 63.

⁹⁷ VAK, b. 70, p. 249–254; Jaunlietuviai tvarko senovines kapines, *Lietuvos aidas*, 1933, nr. 114.

⁹⁸ VAK, b. 69, p. 69.

⁹⁹ VAK, b. 70, p. 207.

¹⁰⁰ *Ten pat*.

¹⁰¹ *Ten pat*.

¹⁰² *Ten pat*.

¹⁰³ Vaitkevičius V. *Neris. 2007 metų ekspedicija. Antra knyga*, Vilnius, 2012, p. 20.

¹⁰⁴ VAK, b. 70, p. 204.

¹⁰⁵ *Ten pat*, p. 221.

¹⁰⁶ *Ten pat*, p. 223.

¹⁰⁷ *Ten pat*, p. 220.

¹⁰⁸ Vaitkevičius V. *Neris...*, 2012, p. 20.

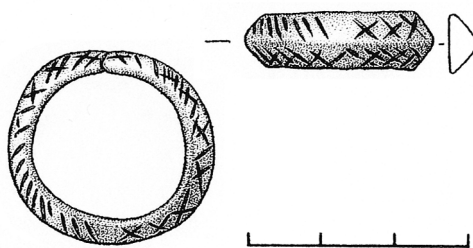
¹⁰⁹ Atkasė senienas, *Lietuvos aidas*, 1935, birž. 13, nr. 134 (2397); VAK, b. 70, p. 243–245; *Inventarizacija archeologizny...*, 2016, p. 431; RKM, b. 63.

žvyrdubę keliui taisyti, 1935 m. birželio 6 ir 7 d. buvo rasta žalvarinių papuošalų, žiedų, grandinėlių, įvairių įrankių ir pinigų¹⁰⁹. Senkapis aptiktas atsitiktinai, apie ankstesnius palaidojimus šioje vietoje nieko nežinota. Vienas radinys iš Suvainiščio saugomas RKM, tai – masyvus trikampio pjūvio žiedas, kurio išorinė dalis puošta kryžiuokais (24 pav.)¹¹⁰. Tokio tipo žiedų nepasitaiko XIV–XVI a. kapuose, greičiausiai čia buvęs XVII–XVIII a. senkapis.

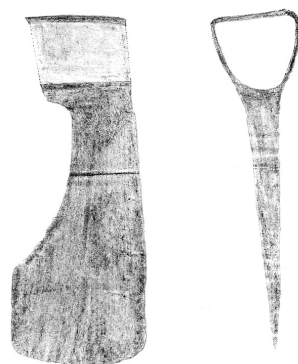
Kunigiškių kaimo V dalyje, *Kelmynės bei Kunigiškių žvyrdubėse* aptikti griaučiai gulėję kojomis į Š, o vienas palaidojimas – kniūbsčias¹¹¹. Pakartotinai žmonių kaulų, taip pat monetų ir kitų senienų dokumentuota kasant žvyrą maždaug 1939 m.¹¹² Žvyro kalvelėje buvusius Kelmynės senkapius 1968 m. buvo numatyta tyrinėti, apie tai byloja RKM direktoriaus Algimanto Kvartūno raštas Mokslų Akademijos Istorijos instituto Archeologijos skyriaus vedėjui Adolfui Tautavičiui, kurio prašoma RKM darbuotojui archeologui Stasiui Juodeliui išduoti leidimą tyrinėti Kelmynės senkapį ir Norkūnų pilkapius¹¹³. Tyrimai Norkūnuose tikrai įvykę¹¹⁴, tačiau apie Kelmynės tyrinėjimus duomenų nėra.

1928 m. buvo pranešta, jog Baublių kaimo ūkininkas Ignas Lūža ardamas radęs kirvį (25 pav.), kurį naudoja mėšai kapoti¹¹⁵. XIV–XVI a. archeologiniuose kontekstuose kirviai nėra reta radinių grupė, jie naudoti ir kaip įrankiai, ir kaip ginklai¹¹⁶. Neretai juos dėdavo į kapus. Tačiau į laikotarpio pabaigą šis paprotys nyksta, pvz., XVI–XVII a. Mažeikių senkapyje kirvis rastas tik viename iš 204 ištirtų kapų¹¹⁷, XV–XVII a. Jakštaičių senkapyje, ištyrus 205 kapus, kirvių rasta 19-oje kapų, iš jų tik du datuoti XVI–XVII a.¹¹⁸ Pagal A. Malonaičio XIV–XVI a. kirvių klasifikaciją¹¹⁹ Baublių radinį galima būtų skirti II tipo kirviams, kuriems būdingi išorės bruožai ir parametrai rodo naujas kirvių gamybos kryptis – šiuolaikinių kirvių gimimo procesą. Pats kirvis greičiausiai gali būti datuojamas ne ankstesniu nei XVII a. laikotarpiu.

Gikonių dvaro (Komarų valda) *beržyne*, dvaro pastatų vietoje rasta



24 pav. Žiedas iš Suvainiščio. Piešė I. Maciukaitė



25 pav. Geležinis kirvis, rastas ariant laukus Baublių kaimo vietovėje. VAK, b. 70, p. 185

¹¹⁰ RKM A 331, inv. nr. 178.

¹¹¹ VAK, b. 70, p. 207.

¹¹² Ivanauskas E. *Monetos ir žetonai Lietuvos senkapiuose 1387–1850*, Vilnius, 2001, p. 88.

¹¹³ Pranešimai apie archeologinius paminklus ir radinius 1968–1976 m., *LIIR*, b. 505, p. 98.

¹¹⁴ Juodelis St. Norkūnų pilkapyne kasinėjimai 1968 metais, *AETL* 1968 ir 1969 metais, Vilnius, p. 60–61.

¹¹⁵ VAK, b. 70, p. 184–185.

¹¹⁶ Malonaitis A. XIV–XVI a. kirviai: pagrindinių parametrų apžvalga, *Istorija*, 2013, nr. 3, p. 3.

¹¹⁷ I. Mažeikių (Šiaulių raj.) XVI–XVII a. kapinynas, *LA*, t. 11, p. 292, 305.

¹¹⁸ Urbanavičius V. Jakštaičių senkapis, *LA*, t. 1, p. 127.

¹¹⁹ Malonaitis A. XIV–XVI a. kirviai: kai kurie pavidalo bruožai, *Istorija*, 2014, t. 95, nr. 3, p. 5–23.

¹²⁰ VAK, b. 70, p. 204.

¹²¹ Покровский Ф. В. *Археологическая карта ...*, 1899, с. 50; *Inventarz archeologiczny...*, 2016, p. 389.

¹²² Ivanauskas E. *Monetos ir ...*, 2001, p. 116.

žmonių kaulų¹²⁰, o syki išarti „kalavijas ir šautuvas“¹²¹. Senkapiuose Medikiuose ariant ir kasant buvo rasta varinių ir sidabrinių monetų¹²².

VAK bylose dokumentuota nemaža vietų su specifiniais vardais, apipintų įvairiais pasakojimais: Barėškiuose – *Švedadaržis*, kuriame vaidenasi didelis šuo, kuris priartėjęs išnyksta¹²³, Palėpyje – *Kurtinių balelė*, kurioje vaidendavosi tai širmi žirgai su staklėmis, tai kiškis¹²⁴.

Be kita ko, buv. Panemunio valsčiuje buvo bandyta ieškoti ir povandeninio paveldo. Dar XIX a. pabaigoje–XX a. pradžioje užfiksuota, jog per Čedasų ežerą eina *Karaliaus kelias* (*Caro kelias*)¹²⁵. Apie kelią pateikiama duomenų, jog Zalubos Vlodo valdoje buvusi medinių stulpų eilė, vedanti Ūnuškio link per Gaidžgalio pelkę. Kelias lokalizuojamas 400 m į R nuo buvusio Čedasų dvaro, esančio ežero V pakrantėje. Užaugusio ežero kranto nuolydyje yra išlikusios 4 stulpų liekanos, jie buvo sukalti linija iš P į Š 4 m tarpais vienas nuo kito. 1946 m., žuvaujant Čedasų ežere, apie 100 m nuo kranto, rastas apie 30 cm skersmens ažuolinis rąstas. Jų esą ir daugiau. Šių tiltų polių paieškos buvo vykdytos 1998 m. (8 pav.)¹²⁶ Deja, dėl blogo matomumo ir užpelkėjimo tilto vietos nustatyti nepavyko.

Pabaigoje norėtusi pabrėžti, jog daugiau nei per šimtmetį sukauptų žinių apibendrinimas pateikia preliminarų, bet toli gražu ne galutinį Panemunio krašto priešistorinės ir istorinės raidos variantą. Tiek seniau sukauptų duomenų peržiūrėjimas, tiek ir nauji netikėti atradimai brėžia naujas perspektyvas ateities tyrimams, kurie pildys ir gilins mūsų žinias apie praeitį.

Straipsnis spausdintas „Lietuvos valsčių“ serijos monografijoje „Panemunis. Čedasai. Suvainiškis“ (vyr. redaktorius sudarytojas Venantas Mačiekus).

Straipsnio kalbos redaktorė Margarita Mačiekienė, korektorė Rasa Kašėtienė, anglų k. redaktorius, vertėjas Aloyzas Pranas Knabikas.

Straipsnio priedai skelbiami atskirai tam skirtuose leidinio skyriuose:

1. Straipsnio santraukos lietuvių ir anglų kalbomis.
2. Žinios apie autorių.

Nurodymai dėl straipsnių naudojimo (citavimo): Skelbiant ar bet koku būdu panaudojant bet kurį elektroninio serialinio leidinio „Lietuvos lokaliniai tyrimai“ svetainės www.llt.lt straipsnį ar jo dalį kartu su juo privaloma skelbti leidinio „Lietuvos lokaliniai tyrimai“ visą nesutrumpintą pavadinimą, jo tarptautinio standartinio serialinio leidinio numerį ISSN 2029-0799, interneto svetainės www.llt.lt pavadinimą, tomo (darbo) sutartinį kodinį pavadinimą, straipsnio autorių, straipsnio pavadinimą, „Lietuvos valsčių“ serijos ir monografijos, kuriai straipsnis parašytas, pavadinimus bei straipsnio pirmojo paskelbimo serijos monografijoje ir jo paskelbimo svetainėje www.llt.lt datas (jei šios datos sutampa, skelbiama viena – paskelbimo svetainėje www.llt.lt data).

¹²³ VAK, b. 70, p. 186.

¹²⁴ *Ten pat*, p. 224.

¹²⁵ Покровский Ф. В. *Археологическая карта...*, 1899, c. 50; Tarasenko P. *Lietuvos archeologijos...* 1928, p. 29; *Inwentarz archeologiczny...*, 2016, p. 383; VAK, b. 70, p. 187–192.

¹²⁶ Baubonis Z., Kraniauskas R. Naujų archeologijos objektų paieškos po vandeniu, *AT 1998–1999 m.*, p. 558.