

# Suvainiško Šv. apaštalo Jokūbo bažnyčios dekoro istorija ir dailės paveldas

Regimanta Stankevičienė

Lietuvos kultūros tyrimų instituto vyresn. mokslo darbuotoja

Straipsnyje pirmą kartą nuosekliai apžvelgiama Suvainiško Šv. apaštalo Jokūbo XVIII a. 9-ąjį dešimtmetį pastatytos senosios medinės ir XIX a. 7-ąjį dešimtmetį sumūrytos dabartinės bažnyčios dekoro istorija ir pristatomas bei istoriniu, meniniu, ikonografiniu, tipologiniu ir dar kitais aspektais įvertinamas jos dailės paveldas. Remiantis literatūros ir šaltinių duomenimis bei apžiūra vietoje paeiliui aptariama, analizuojama, įvertinama: keliais etapais vykusį puošybos kaita, iš senosios šventovės paveldėtas meninis inventorių ir dabartinei bažnyčiai sukurtas dekoras. Istoriografiniu, formaliuoju, lyginamuoju ir kitais pagal poreikį taikomais metodais analizuojama meninė įranga (altoriai, sakykla, vargonų prospektas, papraptų apdaila), kai kurie baldai (krikštykla, klausyklos ir kt.), altorių ir altorėlių paveikslai, skulptūros, kiti nekilnojamieji ir kilnojamieji meniniai objektai. Absoliuti jų dauguma – šventovės interjero puošmenos. Zakristijos inventorių (liturginiai indai ir rūbai) nepristatomas, išimtis tepadaryta senoms fundatorių dovanotoms dalmatikoms.

## Įvadas

Apie Suvainiško bažnyčios dailės objektus literatūroje rašyta nedaug. XX a. viduryje parengtoje, o XX a. pabaigoje paskelbtoje apybraižoje apie šią bažnyčią teišvardyti dabartiniai altoriai: didysis – su Nukryžiuotojo skulptūra, šoninis, moterų pusės altorius, su atlaidų metu keičiamais šv. apaštalo Jokūbo ir šv. Teklės paveikslais ir vyrų pusės altorius su Nekaltojo Prasidėjimo Švč. Mergelės atvaizdu – „Murillo reprodukcija“. Altorius, varpus ir dar kelis objektus paminėjo ir Petras Blaževičius, tik netiksliai juos apibūdino ar datavo, bet jis nurodė (neskoningų – R. S.) interjero gipsatūrų meistrą A. Andriekų ir to darbo datą (1971–1972 m.)<sup>1</sup>. Nemažai dėmesio Suvainiško bažnyčiai ir iki 1832 m. veikusiam regulinių atgailos kanauninkų vienuolynui skyres Vladas Gasiūnas pristatė dokumentais pagrįstų jų istorijos faktų, žinių apie fundatorių, senosios ir dabartinės bažnyčios altorius, skulptūras, paveikslus, kai kuriuos kitus liturginius objektus. Tačiau didumą jų tik išvardijo (ir suklydo, kad beveik visi dabartiniai altorių paveikslai yra atkelti iš senosios šventovės); plačiau ir kaip naujai bažnyčiai sukurta aptarė tik Nekaltojo Prasidėjimo Švč. Mergelė Marijos paveikslą, pristatė jo pirmavaizdžio autorių ir sukūrimo konteksto detalių<sup>2</sup>.

Straipsnis „Vermės“ leidyklai įteiktas 2024 08 02, serijos „Lietuvos valsčiai“ Lietuvos lokaliųjų tyrimų mokslo darbų komisijos įvertintas 2024 08 23, pirmą kartą paskelbtas 2024 10 28 elektroninio serialinio leidinio „Lietuvos lokaliniai tyrimai“, ISSN 2029-0799 visatekstėje svetainėje [www.llt.lt](http://www.llt.lt). Straipsnio kodas elektroniniame serialiniame leidinyje yra LLT:2024-9/124-360/HI.

<sup>1</sup> Jankevičius P. Suvainiškis, *Panevėžio vyskupija: istoriniai duomenys, pastoracinė veikla*, Vilnius: Lietuvių katalikų mokslo akademija, 1998, p. 452 (tekstas parašytas 1947 m.); Blaževičius P. *Rokiškio krašto bažnyčios*, Kaišiadorys, Atkula, 1995, p. 37.

<sup>2</sup> Gasiūnas V. Suvainiško bažnyčia ir vienuolynas, *Lietuvos dailės muziejaus metraštis*, Vilnius: Lietuvos dailės muziejus, 2001, t. 4, p. 29–57 (apie daile žr. p. 47, 51); tas pat, *Suvainiškis ir jo apylinkės*, sudarė E. Jakubėnas ir kt., Vilnius: [Rotas], 2014

Kontekstinių žinių suteikia ir šiame leidinyje publikuojamas Kazio Misiaus Suvainiško bažnyčios istorijai skirtas tekstas, toliau išnašose nurodomi archyviniai šaltiniai iš Vilniaus universiteto bibliotekos Rankraščio skyriaus, Lietuvos valstybės istorijos ir Suvainiško katalikų šventovės archyvų. Ši ir šalutinė literatūra, istorinių kontekstų ir meninių bei ikonografinių analogų paieška leido žinias apie bažnyčios dekoravimą patikslinti ir papildyti. Remiantis tuo ir dailės objektų apžiūra vietoje, Suvainiško bažnyčios dailė pirmą kartą pristatoma išsamiai ir analitiškai.

## Senoji Suvainiško bažnyčia, jos meninis ir kitas inventoriūs

Apie Suvainiško bažnyčios pirmtakės Ratkūnų dvaro savininko Kazimiero Šumlianskio prieš 1682 m. pastatytos Ratkūnų bažnyčios (Panemūnio parapijos filijos) inventorių, kaip ir titulą bei stovėjimo vietą, dar nieko nežinoma<sup>3</sup>. Apie Antano Kamarausko (m. 1793) ir jo žmonos Antaninos Morikonytės 1782 m. pastatytą ir reguliniams atgailos kanauninkams pavestą naują medinę Suvainiško Šv. apaštalo Jokūbo bažnyčią ir jos inventorių duomenų netrūksta. Be to, dabartinėje šios vietos katalikų šventovėje išliko iš jos paveldėtų meninės įrangos objektų ir dailės kūrinių.

Šios, 1788 m. parapine tapusios senosios bažnyčios inventoriuose ir vizitacijos aktuose esantys duomenys atskleidžia, kokie buvo toliau minimi altoriai, kiti įrenginiai, šventi atvaizdai ir visoks meninis bei funkcinis inventoriūs<sup>4</sup>.

Senajoje Suvainiško bažnyčioje būta trijų iliuziškai („optiškai“) ant lentų tapytų dviejų tarpinių altorių. Tokio pobūdžio altoriai Lietuvoje plito XVIII a. II pusėje–XIX a. I pusėje. Tokio altoriaus retabulo architektūriniai elementai ir dekoras (kolonos, nišos, šoninės ir viršutinės šventųjų ir angelų figūros, ornamentai ir kt.) buvo nutapomi ant bažnyčios sienų arba lentinių skydų. Tik kartais ant jų tapyti ir pagrindiniai altorių atvaizdai, nes dažniausiai ir tokius altorius puošė pakabinami paveikslai ir įprastos skulptūros (joms ir kai kuriems paveikslams buvo įrengiamos į medinius skydus įterpiamos ar prie sienų pritaikomos nišos).

Suvainiško bažnyčios didysis skydinis, su nutapytomis kolonomis altorius stovėjo, kaip įprasta, presbiterijoje, bet atitrauktas nuo galinės sienos: užnugaryje palikta vieta podėliui. Jis turėjo mūrinę mensą, dvi pakopas prie jos ir medinį, drožiniais ir auksavimu

(apie dailę žr. p. 9, 13–14). Dar anksčiau šis altorius buvo paminėjęs tik ankstesnės Suvainiško bažnyčios fasado šv. Jokūbo skulptūrą: Gasiūnas V. Iš vienuolynų istorijos, *Rokiškis: miestas, kraštas, žmonės*, sud. E. Rimša, Vilnius: Diemedžio leidykla, 1999, p. 208.

<sup>3</sup> XVIII a. pab. duomenimis (Kupiškio dekanato aprašymas, 1784 m., *Lietuvos valstybės istorijos archyvas* (toliau – LVIA), f. 694, ap. 1, b. 604, l. 201) Ratkūnų dvarą nuo tuometės (ir dabartinės) bažnyčios skyrė 3000 žingsnių pietvakarių link. Ar dar ankstesnė šventovė buvo prie dvaro/dvare, ar stovėjo pačiame Suvainiškyje (jis XVIII a. I pusėje jau vadintas miesteliu: Meilus E. Rokiškio krašto miesteliai XV–XVIII a., *Rokiškis: miestas...*, p. 192), nežinoma.

<sup>4</sup> Remtasi šiais dokumentais: Suvainiško bažnyčios vizitacijos aktai, 1828, 1830 ir 1851 m., LVIA, f. 604, ap. 3, b. 1640, l. 558–562; f. 694, ap. 1, b. 3847, l. 1–7; f. 669, ap. 2, b. 559, l. 1–3v (2 egz. l. 4–6v); Suvainiško bažnyčios inventoriūs, 1849 m., f. 669, ap. 2, b. 325, l. 576–577v (2-ras egz. Suvainiško bažnyčios archyve, toliau – SBA). Keliose tolesnėse pastraipose vardijant senosios Suvainiško bažnyčios įrenginius, dekorą ir kitus objektus, nuorodos į šiuos dokumentus nebeteiktos, išskyrus tuos atvejus, kai buvo būtina kai kuriuos jų išskirti. Šioje išnašoje ir tolesnėse kartą jau paminėtų dokumentų kitose išnašose jau bus nurodomas tik pobūdis (inventoriūs ar vizitacijos aktas), metai ir lapo (lapų) numeris.

pagražintą baltą tabernakulį su sukamuoju trijų nišų įrenginiu. Pirmąjį retabulo tarpsnį puošė Nukryžiuotojo skulptūra karmazino spalvos gelumbe išmuštoje nišoje ir ją dengęs didelis (h bemaž 3 m) Švč. Jėzaus Širdies („Viešpaties Jėzaus atverta širdimi“, „debesyse stovinčio Jėzaus“) paveikslas<sup>5</sup>, antrajame tarpsnyje kabojo šv. apaštalo Jokūbo paveikslas (h apie 1,8 m), o viršūnę puošė (ant skydo tapyta) Apvaizdos akis.

Du šoniniai, taip pat skydiniai, su iliuzinėmis kolonomis altoriai su medinėmis mensomis ir pavienėmis pakopomis prie jų stovėjo navoje. Vieno jų pirmąjį tarpsnį puošė šv. Teklės, jį dengęs šv. Jono Nepomuko, o antrąjį tarpsnį – šv. Antano (Paduviečio) paveikslai (visų h apie 1,3 m). Kito altoriaus apatiniame tarpsnyje, nišelėje, kabojo mažas Čenstakavos Švč. Mergelės Marijos paveikslas su sidabriniais aptaisais ir paaukuotais rėmais, jį dengė šv. Marijos Magdalenos (h apie 1,3 m), o viršuje – šv. Juozapo (h apie 1 m) paveikslai.

Turėta drožiniais apdailintas, dažytas ir paaukuotas procesijų altorėlis su nedideliais (h apie 0,5 m) Švč. Jėzaus Širdies ir Švč. Mergelės Marijos Škaplierinės paveikslais, medinė velykinė Prisikėlusiojo Kristaus skulptūra, trys mediniai kryžiai su Nukryžiuotojo figūromis (vienas, matyt, prieangio, vadinamas dideliu<sup>6</sup>). Fasado viršuje, tarp bokštų, stovėjo šv. apaštalo Jokūbo skulptūra.

Į presbiterijoje įrengtą medinę įvairiais puošmenimis apdailintą drožėjų darbo sakyklą su baldakimu, ant kurio stovėjo Gerojo Ganytojo skulptūra, buvo patenkama iš pagalbinės zakristijos. Krikšto reikmenys 1828 m. laikyti spintelėje ant Marijos altoriaus mensos<sup>7</sup>, vėliau – krikštykloje, stovėjusioje prie šio altoriaus arba presbiterijoje. Keturiais mūro stulpais paremtą chorą su 10 balsų vargonais pratęsė palei abu bažnyčios šonus einančios galerijos. Prieš altorius kabojo trys stikliniai sietynai („vorai“). Navoje stovėjo 8 balti suolai ir 2 baltos klausyklos, pavienių suolų buvo presbiterijos šonuose ir po vargonų choru. Zakristijoje stovėjo raudona trijų stalčių komoda ir žydras trijų stalčių komodos ir spintelės su dvi-vėrėmis dūrelėmis komplektas. Turėta vienas kitas krėslas, trijų pakopų katafalkas.

Monstrancija su Dievo Tėvo atvaizdu karūna užbaigtame „bokštelyje“ ir Švč. Mergelės su Vaikeliu figūra kojėlėje turėjo oda aptrauktą medinį dėklą. Didžiojo altoriaus tabernakulyje buvo pasidabruotas ir paaukuotas pacifikalas su Šv. Kryžiaus relikvija, panašių medžiagų kryžius ir komuninė. Šv. Teklės altoriaus tabernakulyje saugotas sidabru apkaustytas stiklinio karstelio pavidalo relikvijorius su šv. Antano Paduviečio relikvija<sup>8</sup>. Turėta keturi sidabriniai kielikai su patenomomis, ligonių patena, pasidabruoti smilkymo reikmenys, altorių ir zakristijos varpeliai, indai krikšto ceremonijai ir įvairių medžiagų žvakidžių (4 žalvarinės, 2 jų pabalintos, 2 prie didžiojo altoriaus statomos didelės, skarda apkaltos medinės, 6 pasidabruotos, 6 raudonos, 4 baltos medinės ir 6 didelės, 6 vidutinės ir 6 mažos alavinės). Minimi 2 būgnai, 2 baldakimai, 4 šviesios ir gedulinė vėliavos. Nors vienas kitas arnotas susidėvėdavo, visada turėta mažiausiai

<sup>5</sup> Taip paveikslas vadinamas 1828 (l. 558v) ir 1830 m. (l. 2v). vizitacijų aktuose. Jo ir kitų paveikslų apytikriai matmenys uolektimis nurodyti tik 1830 m. dokumente, tad ir straipsnyje pateikti į metrinę sistemą paversti jų matmenys tik orientaciniai.

<sup>6</sup> 1849 m. inventorius, l. 577v.

<sup>7</sup> 1828 m. vizitacijos aktas, l. 558v. 1830 m. vizitacijos akte (l. 3) jau minima prie Marijos altoriaus stovinti krikštykla, kuri žiemą perkeliama į kamendoriaus kambarį, kuriame tuomet ir krikštijama.

<sup>8</sup> Relikvijos pavadinimas ir turimas jos autentiškumo liudijimas nurodytas tik 1828 m. vizitacijos akte (l. 558v).

9 visų reikiamų liturginių spalvų arnotai su priedais, du iš jų – su dalmatikomis, nuo 3 iki 6 kapų, netrūko užtiesalų, baltųjų siuvinių.

Šventoriaus kampe stovėjusioje apie/po 1828 m. kapitaliai suremontuotoje ar perstatytoje medinėje karkasinėje varpinėje<sup>9</sup> kabėjo trys (160, 150 ir 60 svarų svorio) varpai. Tad inventoriaus netrūko ir jis buvo neprastas: nors Obėlių dekanas 1828 m. nurodė, kad jau remontuojamus pastatus reikia toliau tvarkyti ir vieną kitą reikmenį pataisyti, bažnyčios dekorą ir daugelį jos daiktų vadino gerais ir gražiais, o 1855 m. ir kitas dekanas pagyrė jos liturginius reikmenis<sup>10</sup>.

Pastebėtina, kad Suvainišchio regulinių atgailos kanauninkų medinės šventovės ikonografinėje programoje derėjo pamaldumą Kristui, Marijai ir keliems šventiesiems įkūnijantys atvaizdai.

Titulinį šventąjį apaštalą Jokūbą Vyresnįjį, kurio švęsti ir atlidai, pagerbė jo figūra fasade ir paveikslas didžiojo altoriaus antrajame tarpsnyje. Ikonografinės programos centre – pirmajame to altoriaus tarpsnyje – buvo Nukryžiuotojo ir Švč. Jėzaus Širdies atvaizdai. Jie ir tabernakulyje saugota Šv. Kryžiaus medžio relikvija bylojo apie parapijoje plėtoto pamaldumo Atpirkėjo aukai ir meilei akcentus. Nors šventovėje XVIII a. pabaigoje paminėta Švč. Jėzaus Širdies brolija<sup>11</sup> veikė neilgai (ji jau nebeminima XIX a. 3 dešimtmetyje), tačiau tebebuvo švenčiami iš jos paveldėti Švč. Jėzaus Širdies ir ketvirtiniai atlidai, iki pat XIX a. pabaigos naudotas veikiausiai brolijai ar jos pačios įgytas procesijų altorėlis su Švč. Jėzaus Širdies paveikslu (vėliau jį pakeitė dabartinis su tokio siužeto paveikslu). Pamaldumo Švč. Jėzaus Širdžiai diegimas Suvainiškyje sietinas tiek su Lietuvoje tuomet jau paplitusiu šiuo pamaldumo Išganytojui aspektu, tiek su augustinų šeimos vienuolių dvasingumu. Šv. Augustinas vaizduotas su liepsnojančia širdimi, simbolizuojančia vieną iš kertinių jo postulatų, kad gailėstinga Dievo meilė visa nugali (*Omnia caritas vincit*, „Dievo miestas“, 145, 5), tad ir reguliniai atgailos kanauninkai savo emblemoje suderino širdies ir kryžiaus ženklus. Be abejo, bažnyčioje buvo katalikų šventovėms įprasti ir privalomi keleriopos paskirties kryžiai su Nukryžiuotojo figūra ir Prisikėlusio Kristaus skulptūra.

Pamaldumą Dievo Motinai, kuris skleidėsi ir daugeliu liturginių formų (karūnėlės, Švč. Mergelės Marijos litanijos ir pan. kalbėjimu ir giedojimu sekmadienį ir per šventes)<sup>12</sup>, perteikė ir Marijos Škaplierinės paveikslas procesijų altorėlyje, jos figūra bažnyčios monstrancijoje ir nedidelis Čenstakavos Švč. Mergelės paveikslas šoniniame altoriuje. Paprastai kamerinio dydžio paveiksmai altoriuose atsidurdavo dėl jiems skirtos ypatingos reikšmės ir/arba kaip svarbių asmenų dovanos. Gali būti, kad ir mažasis, aptaisais papuoštas ir altoriuje atsidūręs, tad išskirtinai vertintas Suvainišchio bažnyčios paveikslas buvo fundatorių, kurio kito geradarijo, gal ir kurio regulinių atgailos kanauninkų vienuolio dovana. Visai gali būti, kad paveikslėlis buvo kilęs iš pačios Čenstakavos, nes XVII–XIX a., kai Čenstakavos Marijos kultas Lietuvoje buvo stiprus ir ryškus,

<sup>9</sup> 1828 m. vizitacijos akte minima labai bloga jos būklė ir įrašytas pavedimas ją suremontuoti (l. 558, 561v).

<sup>10</sup> 1828 m. vizitacijos aktas, l. 558–561v; apie 1855 m. atsiliepimą žr. šiame leidinyje publikuojamą K. Misišiaus tekstą apie Suvainišchio bažnyčios istoriją, p. 506.

<sup>11</sup> Suvainišchio bažnyčios vizitacijos aktas, 1796 m., *Vilniaus universiteto bibliotekos Rankraščių skyrius*, f. 57-B53 –1226, l. 95–96.

<sup>12</sup> Šios pamaldumo formos minimos ir 1830 m. vizitacijos akte (l. 1v), ir kai kuriuose kituose dokumentuose.

netrūko ten besilankančių kilmingųjų ir kitų tai atlikti galinčių piligrimų. Šis paveikslas kartu su to paties altoriaus šv. Juozapo ir šv. Marijos Magdalenos paveikslais pagerbė artimiausius Jėzui žmones, o šv. Magdalenos atvaizdas dar kreipė mintis į Atgailos sakramentą.

Kito šoninio altoriaus paveikslas herojus – šv. Jonas Nepomukas – Suvainiško bažnyčios ikonografinės programos kontekste taip pat vertintinas kaip Atgailos sakramento paslaptį primenantis šventasis ir išpažinties klausytojų kunigų (ir kunigų kanauninkų) globėjas<sup>13</sup>. Šv. Teklės atvaizdas Suvainiško bažnyčioje atitiko regulinių kanauninkų, priklausiusių šv. Augustino vienuolių šeimai, pamaldumo šiai šventajai tradicijai<sup>14</sup>. Šv. Antano (Paduviečio) atvaizdas pagerbė dangiškąją šios šventovės fundatorių globėją. Išskirtinį dėmesį jam rodė ir tame pat altoriuje saugotas relikvijorius su šio šventojo relikvija; jis, tikėtina, buvo dovanotas fundatorių, pasirūpinusių ir gauti šią relikviją.

Suvainiško bažnyčios priežiūra ir netgi veikla po 1831 m. sukilimą sekusių carinės valdžios represijų ėmė trikti. 1832 m. buvo uždarytas pusšimtį metų Suvainiškyje veikęs regulinių kanauninkų vienuolynas. Kaip mūsų leidinyje aptaria K. Misius, dėl parapijos ir bažnyčios gyvavimo, aptarnaujančio kunigo, jo sodybos ir aprūpinimo koliautoriai Kamarauskai įvairiais būdais kovojo net tris dešimtmečius. Šventovė išliko, bet 1832 m. netekta parapijos statuso ir iki XX a. vidurio Suvainiško bažnyčia išbuvo Panemunio filija. Medinis bažnyčios pastatas XIX a. 6 dešimtmetyje jau buvo labai blogos būklės.

## Dabartinės bažnyčios dekoravimas ir inventoriaus pildymas: XIX a. 7 dešimtmėtis–XX a. pradžia

Suvainiškyje neilgai (1862–1864) klebonavęs jaunas kunigas, garsaus sukilimo vado kunigo bendravardis Antanas Mackevičius, padedamas parapijiečių, 1862 m. pavasarį ėmėsi statybos darbų ir iki kitų metų pavasario pastatė dabartinę mūrinę bažnyčią. Bet dėl šio kunigo dalyvavimo sukilime ir tremties<sup>15</sup>, vėlesnių valdžios represijų ši Suvainiško šventovė naujais įrenginiais buvo papuošta negreitai. Nors 1865 m. klebonijos sklype be naujų gyvenamojo ir ūkinių pastatų tebedunksojo naujos šventovės statybos metu pamaldoms laikyti skirta laikina medinė bažnytelė<sup>16</sup>, manoma, kad tuomet jau melstasi mūro bažnyčioje. Į ją buvo perkeltas senosios šventovės inventorių, baldai, paveikslai, skulptūros. Bet, kaip rodo 1869 m. inventoriaus duomenys<sup>17</sup>, kai kas įrengta naujai, kai ko atsisakyta. Pastačius naująją bažnyčią, atsirado nauji 5 balsų vargonai, padaryti mediniai jų choro ir emporų atitvarai ir, manoma, dabartinė sakykla. Bet trys altoriai naujoje bažnyčioje iš pradžių buvo įrengti tik laikini: 1873 m. Obelių dekanas pastebėjo, kad jų čia kaip ir

<sup>13</sup> Šv. Jonas Nepomukas dažniau, taip pat ir Lietuvoje gerbtas kaip saugotojas nuo vandens nelaimių, nes šis kanauninkas ir nuodėmklausys buvo paskandintas dėl to, kad Čekijos karaliui neišdavė karalienės išpažinties paslapties.

<sup>14</sup> Augustinų bažnyčiose, taip pat ir Vilniaus augustinų Švč. Mergelės Marijos Ramintojos bažnyčioje ne tik buvo statomi šios šventosios altoriai, bet ir veikė Šv. Teklės vardo brolija. Nors šv. Teklė nebuvo Lietuvoje plačiai pagerbiama šventoji, jai skirti altoriai buvo ar tebėra ne tik buv. augustinų šeimos bažnyčiose, bet ir Veliuonės, Kauno arkikatedros, Giedraičių, Rudaminės (Lazdijų r.), Vilniaus Šv. Dvasios katalikų šventovėse, o Pakėvių bažnyčia dar ir buvo tituluota jos vardu.

<sup>15</sup> Suvainiško filialistas kun. Antanas Mackevičius (1835–1867) mirė tremtyje, Tobolske (Rusija).

<sup>16</sup> Jankevičius P. Suvainiškis ..., p. 455.

<sup>17</sup> Suvainiško bažnyčios inventorių, 1869 m., LVIA, f. 669, ap. 2, b. 356, l. 295–296v.

nėra<sup>18</sup>. Sprendžiant iš 1869 m. inventoriaus, juos veikiausiai sudarė tik mensos, ant jų padėti senieji tabernakuliai ir virš jų dviem tarpniais sukabinti senieji atvaizdai, nors nebe visi. Didžiajame altoriuje minimas kryžius su Nukryžiuotojo skulptūra ir šv. Jokūbo paveikslas virš jo. Viename šoniniame altoriuje – šv. Teklės ir šv. Antano, kitame – mažasis Švč. Mergelės ir šv. Juozapo paveikslai. Tad nebeliko pirmojo tarpsnio pagrindinius atvaizdus anksčiau dengusių senųjų Švč. Jėzaus Širdies, šv. Jono Nepomuko ir šv. Marijos Magdalenos paveikslų<sup>19</sup>.

1869–1886 m. įgytas antras „naujas, visas paaukuotas, su šv. apaštalo Jokūbo ir Švč. Mergelės Marijos (Nekaltojo Prasidėjimo)“ paveikslu procesijų altorėlis, atsirado dar du mediniai kryžiai ir buvo pertvarkyti altorių paveikslai: du (šv. Juozapo ir šv. Antano) pašalinti, vieno pakeista vieta, du nutapyti nauji. 1886 m. didžiojo altoriaus viršuje vėl kabojo Švč. Jėzaus Širdies atvaizdas, iš tos vietos išimtas šv. Jokūbo paveikslas užėmė šv. Juozapo atvaizdo vietą, o antrame šoniniame altoriuje jau buvo vien šv. Teklės paveikslas<sup>20</sup>. Manoma, kad jis ir tuometis altorinis Švč. Jėzaus Širdies, abu nemaži paveikslai (šventosios – išlikęs altoriuje, Jėzaus – bažnyčios podėlyje) nutapyti 1869–1886 metais.

Trys nauji dabartiniai mediniai altoriai įrengti tik po trijų dešimtmečių, kun. Jurgio Kaladzinskio darbo Suvainiškyje (1886–1898) laikotarpiu. Tuomet nuveikta daug kas: 1894 m. pastatyti, „nudažyti ir dalinai paaukuoti puikaus darbo“ altoriai, išbaltintas šventovės vidus<sup>21</sup>, o vien 1896 m. inventorių papildė: procesijų vėliava, balta kapa, stula, 12 kamžų ir relikvijorius<sup>22</sup>.

Dabartiniai altoriai 1898 m. aprašyti taip: esantys nauji, balti, su auksuotomis detalėmis; prie didžiojo, su Nukryžiuotojo skulptūra ir Švč. Jėzaus Širdies paveikslu, veda du laipteliai, prie šoninių jų įrengta po vieną; pirmame šių altorių yra Nekaltojo Prasidėjimo Marijos paveikslas, antrame – šv. Jokūbo ir šv. Teklės paveikslai ir šventųjų relikvijos sidabru apdailintame stikliniame „karstelyje“<sup>23</sup>. Tad altorių skaičius vėl liko toks pat, nepasikeitė Nukryžiuotojo skulptūros ir Švč. Jėzaus Širdies (jau vėl naujo) bei šv. Teklės paveikslų vieta. Bet nebeliko mažojo Marijos paveikslo, jį pakeitė naujas Nekaltojo Prasidėjimo Marijos paveikslas, kita (vėl šoniniame, bet kitame altoriuje) vieta skirta šv. apaštalo Jokūbo ir taip pat jau naujam atvaizdui.

Fasado viršų 1898 m. puošė: trys geležiniai kryžiai ir (senoji?) medinė šv. Jokūbo skulptūra, bokštuose kabojo 160, 150 (dešiniajame), 60 svarų ir signalinis (kairiajame) varpai. Bažnyčioje buvo jau taisytini 5 balsų vargonai su baltai dažytu, drožiniais ir auksavimu puoštu prospektu, tų pat spalvų stalių darbo sakykla, 3 balti suolai ir stalas su krikštykla presbiterijoje, baltos stalių darbo presbiterijos ir vargonų choro grotelės, 4 klausyklos ir 8 žali suolai

<sup>18</sup>Ten pat, l. 295–295v; Obelių dekanato vizitacijos ataskaita už 1873 m., LVIA, f. 669, ap. 3, b. 1467, l. 47.

<sup>19</sup>1869 m. inventorių, l. 295–295v.

<sup>20</sup>Suvainiško bažnyčios inventorių, 1886 m., LVIA, f. 669, ap. 2, b. 616, l. 1–2.

<sup>21</sup>Obelių dekanato vizitacijos ataskaita už 1894 m., LVIA, f. 669, ap. 3, b. 2486, l. 95. Gero darbo mediniai, nudažyti ir paaukuoti altoriai minimi ir vėliau: Obelių dekanato vizitacijos ataskaitose už 1895 ir 1901 m., LVIA, f. 669, ap. 3, b. 2486, l. 154; b. 2762, l. 61. Užrašyta (Jankevičius P. Suvainiškis ..., p. 452), kad vietos žmonės minėję, jog altoriai, sakykla ir Dievo stalo grotelės buvę padaryti už Petro Susnio iš Salų vienkiamio 1830 m. testamentu užrašytų 1000 rb. Manoma, kad jei tai tiesa, suklysta rašant datą, nes palikimas negalėjo likti nepanaudotas ir nepranykęs per 64 metus.

<sup>22</sup>Obelių dekanato vizitacijos ataskaita už 1896 m., LVIA, f. 669, ap. 3, b. 2573, l. 14v.

<sup>23</sup>Suvainiško bažnyčios inventorių, 1898 m., ir *adaucta*, SBA, l. 2v–3.

navoje, 2 suolai priebažnytyje ir 2 chore, 3 pultai, 3 mediniai kryžiai, Prisikėlusio Kristaus figūra, 14 Kryžiaus kelio paveikslų ciklas, 2 variniai timpanai (vienas sugadintas), 6 vėliavos, antepedijus. Vardijama ir gana daug liturginių rūbų ir siuvinių: 14 arnotų, 7 kapos, 4 dalmatikos (2 baltos, 2 juodos), 10 albu, 25 purifikatoriai ir t. t. Surašyta sidabriniai (monstrancija, komuninė, 3 kielikai, 2 patenos, ligonių patena, 2 relikvijoriai) ir pasidabruoti (3 altorių kryžiai, 2 smilkymo reikmenys, amžinosios ugnies lempa) indai ir reikmenys. Būta alavinio kryžiaus, 2 alavinių, 2 bronzinių, 2 apkaltų medinių ir 12 medinių žvakidžių, katafalko su karstu ir kito inventoriaus<sup>24</sup>. Dar verta išvardyti 1898 m. gegužės mėn. bažnyčios filialistu tapusio Karolio Perekšlio darbus, užbaigusius J. Kaladzinskio pradėtą bažnyčios ir jos inventoriaus atnaujinimą. Bažnyčioje saugomas 1898 m. inventoriaus egzempliorius, papildytas šio kunigo netrukus (amžių sandūroje ar bent iki Pirmojo pasaulinio karo) atliktų darbų ir įgytų daiktų sąrašu. Be darbų eksterjere (sumūryta šventoriaus tvora su vartais, tarp bokštų įtaisytos geležinės grotelės, nudažytas bažnyčios stogas), minima padaryta zakristijos komoda ir įgyti 4 kielikai ir 3 patenos, 3 albos, 5 arnotai (ir 3 seni pataisyti), 2 kapos, 4 vėliavos, sidabriniai – komuninė ir kielikas, pasidabruotas ir medinis kryžiai, pasidabruoti – krikšto vandens indas ir indelis pirštams plauti, sidabrinės paaukuotos – 2 aliejinės ir patena su kryželiu<sup>25</sup>. Galima būtų pridurti, kad apie XX a. pradžią turėjo būti išdažytas ir bažnyčios vidus: šventovės viduje yra likęs tam laikotarpiui būdingais ornamentais puošto polichrominio panelio fragmentas.

### Iš senosios bažnyčios paveldėtas meninis inventoriųs

Iš senosios Kamarauskų statytos šventovės į dabartinę iš pradžių veikiausiai buvo perkelta daugiau įvairių rūšių objektų, bet ir dabar jų tebėra ne vienas. Iš jų pirmąjį pristatysime puošnųjį vargonų prospektą, po to vaizduojamosios dailės kūrinius, po jų – baldus ir kilnojamuosius taikomosios dailės dirbinius.

**Vargonai ir jų prospektas.** Vargonai – ryškiausias Kamarauskų statytos šventovės paveldo dabartinėje Suvainiškie bažnyčioje akcentas. Neįprasta, kad jie stovi ne centrinėje choro ir šventovės ašyje, bet (žiūrint į presbiteriją) gerokai kairiau. Už pirminio vargonų prospekto apie 1863–1869 m. pastatytas dabartinis 1 manualo su pedalais 5 registų instrumentas, 1869 m. pavadintas geru, nors 1898 m. jam jau reikėjo remonto<sup>26</sup>.

Iš senosios bažnyčios atkeltas ir antrą kartą pritaikytas barokinis vargonų prospektas (1 pav., žr. spalvotą lanką) puošnus, laikotarpiui būdingo lankstyto plano, dekoruotas profiliais, drožiniais, skulptūromis. Prospektą sudaro trys pusapskričio plano bokštai, šoniniai aukštesni už centrinį, ir tarp bokštų įterpti du žemi, plokšti, įgaubto viršutinio kontūro laukai. Tokiūs nuo XVIII a. 7 dešimtmečio Lietuvoje plitusių vargonų prospektų kompozicijos žinomos kelios atmainos. Dominuoja pirma – su daugiabriauniais bokštais, retesnė yra antra – su briaunotu centriniu ir pusės cilindro pavidalo šoniniais bokštais, ir

<sup>24</sup> *Ten pat*, l. 2–5.

<sup>25</sup> *Ten pat*, l. 6v. 1898 m. inventoriųs pratęsiantis įgijimų sąrašas rašytas iki Pirmojo pasaulinio karo, nes dar rusų kalba ir kaina nurodoma rubliais.

<sup>26</sup> 1869 m. inventoriųs (l. 295) ir 1898 m. inventoriųs ir *adaucta* (l. 2v). Vargonai ir jų instrumentas (klaidingai datuoto XIX a. pab.) dispozicija trumpai pristatyti internetinėje svetainėje *Istoriniai Lietuvos vargonai*: <https://www.vargonai.com/vargonai/panevezio-regionas/suvainiskis/>.

jau visai retai aptinkama trečia, tokia, kaip Suvainišio vargonų – su briaunotais bokštais šonuose ir puscilindrinio centre. Girėnas Povilionis ją hipotetiškai sieja su Kurše ir Žemaitijoje dirbusio vokiečio Paulo Froelicho (Paul Frölich, Frelich, 1720–1775) dirbtuvių tradicija<sup>27</sup>. Suvainišio vargonų skulptūrinis dekoras (sparnai, angelų figūros, konsolės po bokštais ir drožiniai apie vamzdžių laukus) laikotarpiui įprasto rokoko stiliaus. Tačiau šis prospektas išsiskiria itin grakščiomis proporcijomis ir lengvų, draikių ažūrinių drožinių gausa. Drožiniai supa pagrindines prospekto dalis ir tarsi sudaro ištisinius vamzdžių langų rėmus. Virš kraštinių bokštų iškeltų prisėdusių paauglišku angelų skraistės laužytos, dar barokinės, nors kiek atletiškos figūros jau paveiktos klasicizmo stiliaus. Virš centrinio bokšto įkomponuota fundatorių herbą laikanti vaikiškesnių ir putnesnių angeliukų pora (2 pav., žr. spalvotą lanką). Tai taip pat reti Lietuvoje vargonų puošybos elementai – įprasti herbai be angelų figūrų.

Ši unikali, gerų meistrų darbo vargonų prospektą reikėtų kvalifikuotai restauruoti. Jo būklė prasta: trūksta dekoro detalių, bokštų angelų atributų, yra skilimų, dažų sluoksniai slepia drožybos niuansus ir t. t. Perkėlus į dabartinę bažnyčią arba XIX a. pabaigoje vykusio dabartinės bažnyčios perdekoravimo metu prospekto spalvos (balta su auksiniais akcentais) priderintos prie naujo interjero visumos. Pirminės spalvas padėtų nustatyti polichrominiai tyrimai, bet ir dabar aišku, kad dalies elementų jos pakitusios. Nubirę dažai atidengė kairiojo (žiūrint į prospektą) angelo skraistės žydrą ir plaukų šviesrudžius fragmentus. Ne pirminės, nebūdingos heraldikai ir herbo spalvos. Kairėje (heraldinėje dešinėje) esančio Antano Kamarausko herbo Korčako (*Korczak*) skydo laukas turi būti raudonas, o juostos jame ir virš auksinės karūnos iš aukso spalvos indo iškylanti vengrų vižlo pusfigūrė profiliu – sidabro spalvos. Dabar skydas bordo spalvos, juostos juosvos, indas baltas, šuo rudas. Antaninos Morikonytės-Kamarauskienės herbo skydo sidabriniame lauke turi būti žydros banguotos juostos, o stačio kurto figūra profiliu virš aukso karūnos – sidabrinė, su auksiniu antkakliu. Dabar skydo laukas mėlynas, bangos juosvos, šuo rudas. Šunų figūros pakritę, atsidūrę virš sutuoktinės herbo ir jos sukeistos vietomis. Taisykles atitinka tik bendra abiem skydams aukso spalvos karūna ir raudona (nors per tamsi) sutuoktinio herbo skydo spalva.

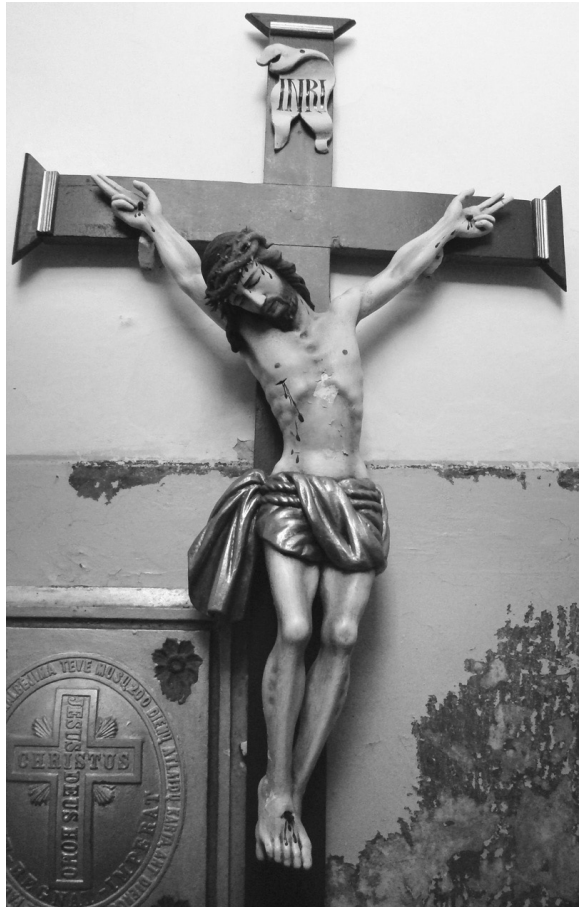
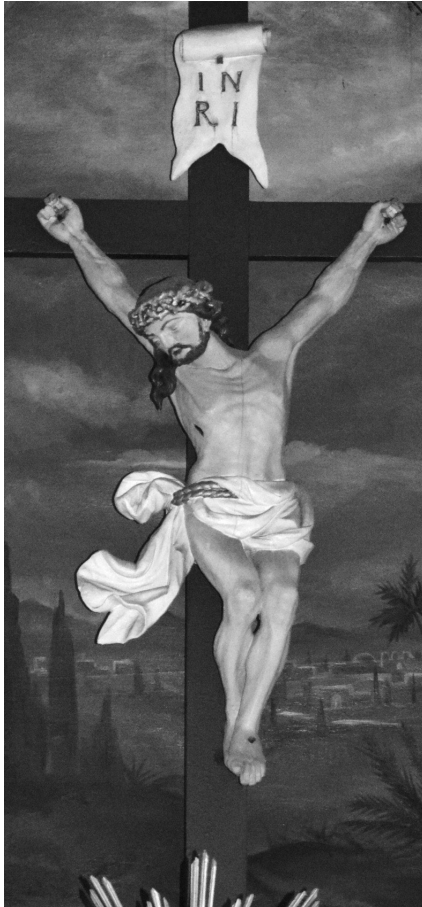
**Nukryžiuotojo skulptūros.** Senosios bažnyčios skulptūros paveldui priskiriamos dvi ne to paties laiko ir skirtingo meninio braižo Nukryžiuotojo skulptūros. Didžiojo altoriaus skulptūra „Nukryžiuotasis“ (3 pav.) – XVIII a. 8 dešimtmečio kūrinys<sup>28</sup>. Stambus ir aukštas jos kryžius gali būti ir senas, ir naujesnis, padarytas perkeliant skulptūrą į dabartinę vietą, bet rangyto kontūro titulo vėliavėlė – tikrai autentiška. Skulptūra išdrožta pereinamuoju (iš baroko į klasicizmą) laikotarpiu kūręs provincialaus skulptoriaus.

Ekspresyvus Nukryžiuotojo nusvirusia galva, aukštai pakeltomis rankomis ir su plevėsuojančia klubų juosta siluetas, lankstyta kūno ašis – ryškūs baroko stiliaus bruožai. Atletiška figūra rodo klasicizmo, o neaukšto žmogaus proporcijos – rokoko stilių poveikį. Kresnos

<sup>27</sup>Ši kompozicija, Suvainišio vargonai ir jų meistro (meistrų) galima kilmė pristatyti: Povilionis G. *Vėlyvojo baroko vargondirbystės menas Lietuvos Didžiojoje Kunigaikštystėje*, Vilnius, Vargonų paveldo centras, 2013, p. 118–120, il. 10-2.; pvz. 18 (4), 59 (6); <https://www.vargonai.com/vargonai/panevezio-regionas/suvainiskis/>.

<sup>28</sup>Visas jos aukštis su iškeltomis rankomis apie 170 cm.





proporcijos, apskritos galvos su plačiu veidu bei itin trumpa barzda pavidalas ir ilgi nubanguojančių sruogų plaukai – meistro braižo ypatybės. Figūros judesio ekspresija galėjo lemti sekimas apie 1775 m. sukurta išpūdinga Nukryžiuotojo skulptūra iš netolimos Ūnuškio bažnyčios. Pastaroji pati yra Nukryžiuoto Jėzaus skulptūros iš buv. Vilniaus Antakalnio trinitorių bažnyčios<sup>29</sup> (taip pat išdrožtos pagal pavyzdį – Jėzaus figūrą stebuklingame Miletino (Ukraina) Nukryžiuotojo paveiksle) kopija. Aukšto meninio lygio, sudėtingo silueto ir įvijos ašies vilniškės skulptūros kopijų Lietuvos ir Baltarusijos bažnyčiose išliko ne viena, Ūnuškio šventovės didžiojo altoriaus „Nukryžiuotasis“ – viena tikslesnių. Suvainiško altoriaus skulptūra laikytina tik daliniu pastarosios sekiniu. Nežinia, ar meistras jos tiksliai atkartoti nė nesiekė, ar sudėtingam judesiui nukopijuoti jam pritrūko meistriškumo, tačiau ši Jėzaus skulptūra – ekspresyvus Suvainiško bažnyčios meninis akcentas ir išidėmėtinas XVIII a. IV ketvirčio Lietuvos skulptūros kūrinys.

3 pav. Apie 1782 m. sukurta didžiojo altoriaus Nukryžiuotojo skulptūra. A. Petrašiūno nuotr. 2017 m.

4 pav. Suvainiško bažnyčios prieangio kryžius su XIX a. vidurio Nukryžiuotojo skulptūra. A. Petrašiūno nuotr. 2017 m.

<sup>29</sup> Dabar tai joanitų Išganytojo bažnyčia Vilniuje, o joje kadaise buvusi skulptūra dabar puošia Vilniaus arkikatedros bazilikos Tremtinių koplyčią.

Prieangio skulptūros „Nukryžiuotasis“ (4 pav.) provaizdis – taip pat buv. Antakalnio trinitorių bažnyčios Nukryžiuotojo skulptūra ir ji taip pat išdrožta patyrusio, tačiau akademių žinių stokojusio meistro. Vis dėlto šio kūrinio stilistika kitokia nei altoriaus figūros. Jėzaus figūros ašis ne laužyta, o banguota, silueto ir kitos linijos aptakios, perizonijaus klostės klasicizmo stiliaus, veido užmerktomis akimis išraiška rami. Tokia stilistika ir lyrinei artima pašvelninta raiška pasižymi į ją labai panašus kitas buv. Antakalnio trinitorių Nukryžiuotojo skulptūros sekiny – XIX a. pirmąjį trečdalį sukurta profesionalioji Jėzaus skulptūra iš Linkuvės bažnyčios Nukryžiuotojo altoriaus. Didelis panašumas leidžia manyti, kad arba Linkuvos skulptūra buvo Suvainiško skulptūros tiesioginis pavyzdys, arba abiejų drožėjai priklausė tai pačiai dirbtuvei (meistrų grupei). Suvainiško priebažnyčio skulptūra gali būti atsiradusi 1849–1851 m., kai, be dviejų apnykusių medinių kryžių, imamas minėti didelis kryžius su Nukryžiuotojo skulptūra. Dabartinis kryžius ir vėliavėlė jo viršuje, manoma, yra pirminiai, bet su XXI a. pradžios kryžiaus galų priedėliais, be to, tuomet kryžius ir skulptūra naujai, bet technologine prasme itin nevykusiai polichromuoti<sup>30</sup>.

**Senasis paveikslas „Šv. Jokūbas“** (5, 6 pav., žr. spalvotą lanką). Podėlyje saugomą seną šv. apaštalo Jokūbo Vyresniojo paveikslą<sup>31</sup> datuoti nelengva. Šis jau gerokai apnykęs, prastai išžiūrėto vaizdo ir su pertapyta pagrindine figūra paveikslas gali būti nutapytas XVIII a. pabaigoje, nors jo dydis (126,5x96,5 cm) tarsi neatitinka senosios bažnyčios didžiojo altoriaus antrojo tarpsnio paveikslo, tiesa, išmatuoto iš akies, dydžio. Vis dėlto manoma, kad pastarasis atvaizdas (vėliau kabojęs dabartinės bažnyčios didžiajame altoriuje, o prieš 1886 m. kiek pertapytas ir iki 1894 m. kabojęs šoniniame altoriuje) tapatintinas su aptariamuoju paveikslu.

Jo ikonografija – tipiška šv. Jokūbo Vyresniojo XVI–XVIII a. atvaizdams. Dangiškos šviesos nutviekstas dangus su angeliukų galvutėmis – nuoroda į asmens šventumą, knyga rankose – į apaštalinę veiklą. Lazda, gertuvė, skrybėlė, pelerina su kriauklėmis ir peizažas fone primena, kad jis yra piligrimų globėjas. Apaštalas stovi kiek atsitolinęs nuo jūros įlankos su misijų kelione į Ispaniją primenančiu buriniu (tik čia jau būdingu XVII–XVIII a.) laivu, už įlankos – uostas kalnų papėdėje. Panašių kompozicijų paveikslų tolygoje dažnai tapyta ir šventojo mirties (nukirsdinimo) scena, nes šv. Jokūbas Vyresnysis pirmasis iš apaštalų patyrė kankinio mirtį. Prasta paveikslo būklė neleidžia išžiūrėti, ar tokia scena yra ir čia, neleidžia įvertinti ir atvaizdo meniškumo, nors tebematyti, kad angeliukų galvučių, fono motyvų tapyba niuansuota, jautresnė, o apaštalo figūros – grubesnė, su vėliau paryškintu kiek stilizuotu sodrių linijų piešiniu (panašiu į taip pat podėlyje saugomo, prieš 1886 m. nutapyto Švč. Jėzaus Širdies paveikslo piešinį).

**Krikštykla** (7 pav.) medinė, kilnojamoji, trikojo ir centrinio stulpo laikomos monumentalios ovalios vazos su

<sup>30</sup>Suvainiško bažnyčios klebonas Virginijus Šimukėnas straipsnio autorė informavo, kad skulptūrą perdažė savamokslis menininkas Stasys Petrauskas (1950–2010). Tonuotas dažymas ir dailiai nutapyti kraujo lašai būdingi šio asmens perdažytiems bažnyčių skulptūros meno kūriniams, bet svetimi baroko ar klasicizmo stilių skulptūroms ir iškreipia jų formas.

<sup>31</sup>Paveikslo drobėje atsispaudę vidiniai porėmio kraštai, apačioje sunykusi kelių centimetrų pločio drobės juosta, aukščiau yra 2 įplėšimai, šonuose – po skylutę, visame tapybos plote gausu smulkių krakeliūrų, lakas (lakuota po pertapyimo?) sukepęs, trukdantis išžiūrėti vaizdą; antroje drobės pusėje – daug nedidelių lopų.



7 pav. Krikštykla.  
A. Petrašiūno nuotr.  
2017 m.

8 pav. Klausykla.  
A. Petrašiūno nuotr.  
2017 m.

kupoliniu dangčiu pavidalo. Jos forma ir elementai (stulpą apgulę palmės lapai, kampuotos trikojo pasparų voliutos, vazą apjuosiantis kaspino apvijų motyvas, ramuniški „žiedlapiai“) būdingi ampyro dailei. Tad krikštykla tapatinama su 1828–1830 m. Suvainišio bažnyčioje atsiradusiu šios paskirties reikmeniu. Tiesa, 1830–1851 m. dokumentuose ji aiškiau neapibūdinta, bet 1849 ir 1851 m. paminimas jos apsitrynęs dažymas, toks likęs dar ir 1869 m., kai jau aprašyta ir krikštyklos forma (ant stulpo pakelta taurė)<sup>32</sup>.

Suvainišio krikštykla – reto pavidalo ir įdomios simbolikos reikmuo, į kuri panašių Lietuvos bažnyčiose neaptikta. Jos formose ir elementuose užkoduoti keli prasmės klodai. Apatinė krikštyklos dalis su žalčiu, apsvijusiu lapais apgaubtą stulpelį – „kamieną“, simbolizuoja Pažinimo medį ir kartu pirmųjų žmonių nuopuolį bei Senąjį Testamentą. Viršutinė – tarsi lajos, tarsi žiedo, tarsi vaisiaus dalis su krikšto apeigų reikmenimis viduje simbolizuoja nuo prigimtinės nuodėmės apvalantį Krikštą, kartu primena Atpirkimą ir Naująjį Testamentą.

**Senieji baldai.** Iš pirmojo senosios bažnyčios įrengimo ir aprūpinimo būtiniais baldais ir daiktais etapo, iš XVIII a. pabaigos ar šio amžiaus sandūros su XIX amžiumi išliko dvi porinės klausyklos ir du dviviečiai suolai-klaupantai.

Dvi vienodos medinės (kadaiše baltai dažytos) gero stalių darbo klausyklos dabar rudos. Jos stovi bažnyčios choro gale, prie kampų su šoninėmis sienomis įrengtose šiems baldams skirtose nišose. Klausyklų (8 pav.) struktūra ir kai kurie viršutinės dalies elementai tebėra barokiniai, nors apatinių dalių formos santūrios. Stačiakampio plano klausyklos stovi ant platformų, viduje sudarančių grindis, o išorėje – iš trijų pusių juosiančią ir šonuose priklaupti tinkančią pakopą<sup>33</sup>. Apatinė klausyklų dalis uždara, tiesiasienė, su priekyje ant žnyplinių vyrių įtaisytomis

<sup>32</sup>1849 m. inventorių, l. 576v; 1851 m. vizitacijos aktas, l. 1v; 1869 m. inventorių, l. 395v.

<sup>33</sup>Klausyklų korpusai – 230x95x82 cm, platformos – 17x130x102 cm.

išprūda puoštomis durelėmis. Atviros viršutinės dalies šonai prie angokraščio banguoti, aukštyn siaurėjantys, stogelis lenktas, užriestas. Šonuose – apskriti langeliai su medinėmis įstrižo tinklo grotelėmis.

Baroko bruožų turi ir dviviečių suolų-klauptų pora, stovinti prie šoninių presbiterijos sienų. Ten pat jie stovėjo ir ankstesnėje bažnyčioje. Kadaisė buvo žydros spalvos<sup>34</sup>, dabar – balsvai rusvi. Šių baldų priekinė sienelė banguota lankstyta, su atidalytomis cokolio ir antablemento juostomis bei kaneliūruotomis mentėmis. Šoninių sienelių angokraštis ir jų karnizu apdailintas viršus banguoti.

**Šešios žvakidės** – iš pirmojo medinės bažnyčios aprūpinimo etapo išlikę smulkesnieji taikomosios dailės dirbiniai. Šios rokoko stiliaus žvakidės panašios, sudarytos iš trisienio piramidiško cokolio ir profiliuoto stiebo (9 pav.). Dvi iš jų yra alavinės, kitos keturios – medinės. Dvi medinės žvakidės – gedulinės paskirties, juodos, su sidabraspalvėmis (dabar aliuminio pudros dažais perdažytomis) detalėmis, kitos dvi – rudos (buvę raudonos?). Visos keturios kiek aukštesnės (h 70 cm) už alavines, bet skiriasi tik detalėmis, ne tokiu įmantriu siluetu ir smulkesnėmis kojulėmis. Toks skirtingų medžiagų vienos paskirties dirbinių panašumas paaiškintinas ne tik vienu pagaminimo laikotarpiu. Bažnyčiose vertintos brangesnės metalinės žvakidės, bet kai jų trūkta, buvo pasitenkinama medinėmis. Pastarosioms buvo suteikiamos sidabrinių ar alavinių (pastarosios pačios neretai imituodavo brangesnes) formos. Dvi 63 cm aukščio alavinės žvakidės – inventoriaus sąrašuose minėtų šešių vidutinio dydžio šios medžiagos žvakidžių komplekto likutis.

**Dvi dalmatikos** – podėlyje saugomi nebenaudojami liturginiai drabužiai, meniški XVIII a. II pusės tekstilės pavyzdžiai ir bažnyčios fundatorių atminimą sauganti istorinė relikvija. Dalmatikos (10 pav., žr. spalvotą lanką) pasiūtos iš brangių prancūziškų XVIII a. III ketvirčio, tad kiek ankstesnių nei pasiuvimo laikas (XVIII a. 9 dešimtmetis?), audinių. Tokie audeklai itin vertinti dėl jų techninės ir meninės kokybės. Dalmatikų šonams panaudotas Liono audykloms skirtas šilkinis brokatas. Jo sidabro ir spalvoto šilko siūlais atastas ir išrinktas raštas draikus, lengvas, sudarytas iš didesnių gvazdikinių gėlių ir smulkesnių graižažiedžių puokštelių, išdėstytų tarp gėlytėmis pamargintų, vingiuotų, sidabraspalvių subraporto kaspinių. Kolonos pasiūtos iš kitokio šilkinio brokato, raštuoto iš sidabrinių lapų supintu tinklu su aukso ir sidabro spalvų puokštelėmis jo mėlyno dugno akutėse ir auksinėmis gėlytėmis tinklo sankirtose. Rūbų dalys apvedžiotos puošniais viena laikiais sidabraspalviais galionais ir pinikais, pamuštos vienspalviu drobinio pynimo šilku (vadinamąja *kitaika*). Įdomu, kad viena dalmatika išliko autentiška, o jai sudaranti porą kažkada (XIX a. pabaigoje ar vėliau) persiūta iš komplektinio



9 pav. XVIII a. IV ketvirčio alavinės ir medinės žvakidės. K. Bukovskytės nuotr. 2023 m.

<sup>34</sup> „Mėlyna“ jų spalva paminėta tik 1869 m. inventoriuje, bet manoma, kad jie ir žydra vadinta zakristijos spinta-komoda galėjo būti nudažyti tais pačiais dažais.

arnoto – prisiūtos rankovės iš naujesnio rusiško medvilninio brokato, bet palikta dalmatikoms nebūdinga gili priekio iškirptė. Dalmatikos – senuose turto sąrašuose aptinkamo balto liturginių rūbų komplekto su štofo audinio šonais, gėlėtomis safyro spalvos kolonomis ir sidabraspalviais apvadais reliktai<sup>35</sup>.

Dalmatikų nugaros pusėje, kolonų apačioje, išsiuvinėtas jungtinis fundatorių herbas (11 pav., žr. spalvotą lanką), sudarytas iš sutuoktinio Kamarausų giminės herbo Korčako heraldinėje dešinėje ir sutuoktinės Morikonių giminės herbo heraldinėje dešinėje. Spalvos, atrodo, išliko (atkartotos?) autentiškos, nors jos ne visai sutampa su taisyklingomis heraldinėmis. Korčako herbo raudono skydo juostos ir vižlas sidabriniai, tik indas po šuniu kažkodėl žydras. Morikonių herbo skyde spalvos sukeistos: juostos sidabrinės, laukas žydras. Siuvinėtieji herbai turi daugiau elementų, nei esantys virš vargonų. Tarp jų skydų ir šunų – ne bendra karūna, o du karūnelėmis vainikuoti šalmi, herbo šonuose – panoplijos (karo vėliavų ir ginklų) motyvai. Herbą remia iš raidžių „A“, „K“ ir „M“ supinta karūnuota monograma virš sukryžiuotų laurų šakų. Šie ir vargonų herbai suteikia medžiagos giminių heraldikai tirti. Įdomu, kad XIX a., aprašant dalmatikas ir jų komplektinį arnotą, herbai neminimi, bet 1830 m. vizitacijos akte rašoma apie tokį ženklą ant kito baltojo prabangaus iš lamos (ištisai aukso ar sidabro siūlais atausto audinio) pasiūto arnoto. Bet arnotas jį galėjo turėti tik viena, o dalmatikas puošia du ir abu autentiški, tad tokie ženklai buvo išsiuvinėti ir ant lamos audinio arnoto, ir ant aptariamojo komplekto rūbų.

Pristatytieji iš senosios bažnyčios paveldėti objektai ne tik svarbūs Suvainiško parapijos istorijai, bet ir vertingi meniniu, stilių raidos, ikonografiniu, heraldiniu ir dar kitais aspektais.

## Dabartinės Suvainiško bažnyčios dekoras

Nesiimame pristatyti grynai architektūrinės, veikiausiai ne vienu metu ir iki pat XX a. 8–9 dešimtmečio kurtos nesaikingos gipsatūrinės Suvainiško bažnyčios sienų ir skliautų puošybos, bet būtina pastebėti, kad ji kontrastuoja su stilingu medinių altorių ir kitos XIX a. II pusės medinės meninės įrangos ansambliu.

Kaip įprasta, svarbiausi jo dėmenys – altoriai. Tad pirmiausia pristatysime juos, po to kitus įrenginius, baldus, altoriams skirtus paveikslus. Baigsime procesiją altorėliais ir jų paveikslais.

**Altorių ansamblis.** Kaip jau minėta, šie mediniai altoriai vėlesni už dabartinę bažnyčią, nes pirmaisiais jos veikimo dešimtmečiais daugiausia tenkintasi iš senosios šventovės perkeltu meniniu inventoriu. Nors įrengimo pradžioje interjerą papuošė dailūs galerijų atitvarai, sakykla ir buvo pastatyti nauji (tiesa, tik 5 balsų) vargonai atkeltoje senųjų vargonų spintoje su puošniu prospektu, altoriai dar ilgai liko skurdūs. Vidaus vaizdas gerintas kaitant paveikslus ir kai kuriuos jų keičiant naujais (bet

<sup>35</sup>Tokius komplektus sudarydavo: arnotas, 2 dalmatikos, stula, manipulis, veliumas ir bursa. Gal bažnyčioje kur nors išliko ir mažųjų šio komplekto siuvinų? Aptariamųjų rūbų komplektas – arnotas su visais reikiamais priedais ir dviem dalmatikomis nuo 1830 m. vizitacijos akto (l. 2) iki pat 1869 m. inventoriaus (l. 595v) liturginių rūbų sąraše įrašytas pirmu numeriu. Bet jau 1886 m. inventoriuje, kai imama minėti tik pagal spalvas surūšiuotų liturginių rūbų skaičius, nors įregistruoti 4 balti arnotai ir 2 baltos dalmatikos (LVIA, f. 669, ap. 6, b. 616, l. 2v), nebeaišku, ar tuomet dar buvo visas komplektas, ar arnotas jau buvo sunaudotas kažkodėl pražuvusiai vienai iš dalmatikų atkurti.



13 pav. Didžiojo altoriaus viršus. A. Petrašiūno nuotr. 2017 m.



14 pav. Didžiojo altoriaus drožinys. A. Petrašiūno nuotr. 2017 m.

neypatingais), buvo įgyjama naujų reikmenų, tačiau esminės interjero permainos įvykdytos tik paskutiniajame XIX a. dešimtmetyje, kai įrengtas dabartinis altorių ansamblis, įgyta vertingų paveikslų ir kitokio inventoriaus.

1894 m. sukurto trijų medinių altorių ansamblio stilistika eklektinė, tačiau darni, nuosaiki, griežtą architektūrinę sandarą derinanti su ne itin gausia neobaroko ir neorokoko bruožų ar elementų turinčia puošyba. Didysis altorius stovi tradicinėje vietoje – presbiterijos gale, šoniniai – prie zakristijas atribojančių sienų (12 pav., žr. spalvotą lanką). Visus sieja panaši kompozicija, tapačios skulptūrinės viršūnės, antepedijuose atsikartojantys apskritimai su altoriaus titulą nurodančiais Jėzaus, Marijos ir šv. Jokūbo vardų ženklais ir kiti elementai. Didysis altorius įprastai yra sudėtingesnės sandaros, aukštesnis (dvitarpnis) ir išlakesnis. Centrinę pirmojo tarpsnio arką su Nukryžiuoto Jėzaus skulptūra tapytame fone supa skirtingame gylyje stovinčių kompozitinio orderio atramų (2 kolonos ir piliastras) triados. Virš laužyto antablemento kyla žemesnis ir plokštesnis antrasis tarpsnis su Jėzaus paveikslu centre, mentėmis šonuose ir banguotu karnizu. Altoriaus viršūnė sudaryta iš rokokiška skiautere užbaigtų įmantrių vazų poros ir reljefinės debesų, ant jų sėdinčių sparnuotų angeliukų ir jų suremto centre iškelto kryžiaus kompozicijos (13 pav.). Ant kai kurių altoriaus plokštumų aplikiuota neobarokinių drožinių arabeskų (14 pav.). Tabernakulis apdailintas piliastrais, voliotomis, virš jo lenkto karnizo – tradicinė Dievo Avinėlio, gulinčio ant knygos su 7 antspaudais, skulptūrėlė.

Šoniniai altoriai vieno tarpsnio. Tarpsnio šonuose – atramų grupės: kolona ir 2 piliastrai, centre – aukšti stačiakampiai paveikslai. Jų rėmus viršuje papildo auksuotais drožiniais nuklotas gaubtas skydas, išsiterpiantis į tarpsnio antablementą. Šių altorių viršus sudarytas iš dviejų skirtingų padalų. Apatinė jų – tarsi sąlyginis antrasis, tik visai žemas, mentėmis ir karnizu apdailintas skydinis tarpsnis su centre pridėtais Dievo Apvaizdos (Evangelijos pusės altoriuje) bei Šv. Dvasios (kitame altoriuje) simboliais. Virš šios nuosaikių formų juostos – tokia pati, kaip



15 pav. Sakykla ir  
emporos parapeto  
fragmentas.  
A. Petrašiūno nuotr.  
2017 m.

didžiajame, vazų, debesų su angeliukais ir kryžiaus (šių altorių – su erškėčių vainiko juosiamą kryžma) kompozicija. Tabernakuliai paprastesni, piliastrais puoštų spintelių pavidalo.

Visų trijų altorių viršuje, dešinėje, esančio maldingai rankas sudėjusio angeliuko matoma visa figūra, o kito, dešine ranka kryžiaus link rodančio, kaire pasirėmusio, viena koja panardinta į debesį. Bet šios paaugliško amžiaus figūros ne visos identiškos: kiek skiriasi jų proporcijos, galvų posūčiai ir dar keli niuansai. Bet skirtumai joms nekenkia, o kaip tik suteikia gyvumo, skiriančio nuo tiražinių objektų ir leidžiančio spėti, kad jas drožė ne vienas, bet du arba keli nežinomose meninėse dirbtuvėse triūsę asmenys.

Altoriai ne kartą perdažyti, bet atkartojant dominuojančią baltą spalvą ir detalių aukso spalvas. Tik šoninių altorių viršūnių erškėčių vainikai ir Šv. Dvasia – sidabraspalviai, šio simbolio fonas mėlynas, o atramų cokolių ir antepedijų plokštumos (vėliau?) pamargintos marmuro tekstūros raštu.

Aiškios kompozicijos, darnių proporcijų ir nuosaikios puošybos altoriai dera su išlikusiais senaisiais baldais ir mediniais dekoruotaisiais dabartinio pastato įrengimo meto elementais.

**Sakykla** (15 pav.) padaryta 1863–1869 m., įrengiant dabartinę bažnyčią. Jos stačiakampio plano balkonėlio (150x17x120 cm) be jokio stogelio pavidalas perimtas iš klasicizmo, o dekoras skirtinas bydermejerio dailės krypčiai, kurios kūrėjai su klasikinių stilių elementais elgėsi laisviau. Balkono viršus užbaigtas karnizu, apačia šonuose paremta gulsčiomis voliutomis, o priekyje apdailinta rozetėmis ir bumbulais pagražintu lambrekenu. Ryškiausi ir prasmingiausi sakyklos dekoru elementai – sienelių išsprūdų centre pridėti stačiakampiai skydai su dailiai stilizuotais evangelistų simboliais. Nuo navos pusės paeiliui rikiuoti šventųjų Mato, Luko, Morkaus ir Jono ženklai: angelo, jaučio, liūto galvos ir erelis. Šie simboliai ir dar keli dekoru elementai pabrėžti aukso spalva.

**Emporų ir vargonų choro parapetai** (1, 15 pav.) taip pat priskirtini bažnyčios įrengimo etapui ir bydermejerio taikomajai dailei. Jų ir sakyklos meistrai veikiausiai tie patys. Profiliuoti karnizai-turėklai pagražinti virvės motyvu, o rėminės-įsprūdinės atitvarų sienelės sudalytos neorderinių kolonėlių eilėmis. Kiekvienoje padalose – po įsprūdą su aplikuoju rombu, papuoštu to paties pavidalo bareljefinėmis ramuniškų žiedlapių rozetėmis. Po karnizu nubanguoja kutais pagražinta audeklinę imituojanti girlianda ir, pervarstyta per auksuotus kolonėlių kapitelius, „suriša“ atramas į viso parapeto ilgio kolonadą. Medžiagos, ar taip atrodė ir dabar jau panaikintos presbiterijos grotelės, nerasta.

**Baldai.** Dabar emporoje stovinti ampyro stiliaus gero stalių darbo spinta, manoma, gali būti padaryta XIX a. III ketvirtyje, bet ne šiai vietai. Tad ji veikiausiai tik XX a. atkelta iš kitur (dvaro, klebonijos ar kitų namų). Spinta dviejų įsprūdinių durų, su išoriniais stalčiais po jomis, apdailinta ant nusklembtų priekinių kampų uždėtai stulpeliais ir nemažu karnizu, priekyje persiliejančiu į dviejų voliutiškų užraitų ir vėduokliško motyvo tarp jų sudaromą rangyto kontūro skydą.

Bažnyčioje dar išlikęs meniniams baldams priskirtinas, paminkštintą atkalnę ir pasėstą, tekintas kojeles (priekines – su ratukais) ir iš tekintų bei drožinėtu elementų sudarytą atkaltės rėmą turintis istorizmo stiliaus krėslas.

**Du prieš 1886 m. altoriams nutapyti paveikslai.** Kairiajame šoniniame altoriuje yra su šv. apaštalo Jokūbo paveikslu kaitomas paveikslas „Šv. Teklė“ (drb., al., 235x138 cm; 16 pav., žr. spalvotą lanką). Ankstyvųjų krikščionybės laikų kankinė mergelė pavaizduota su balta suknia, purpuriniu apsiaustu, palaidais plaukais, basa, laikanti palmės šaką, stovinti dykame peizaže su kalnais horizonte. Prie jos kojų matyti kankinystės atributai: jautis, liūtas, gyvatės ir laužas. Šis apibendrinto piešinio ir plakatiškos tapybos paveikslas vėliau mėgėjiškai naujintas ir taisant labiau pagadintas nei pagerintas. Bažnyčios podėlyje saugomas to paties dailininko tokia pačia bemaž schemine, dekoratyvia, dekoracijoms artimos raiškos maniera nutapytas panašaus dydžio (224x122,5 cm) Švč. Jėzaus Širdies paveikslas (17 pav., žr. spalvotą lanką). Jis paveiktas drėgmės, nešvarių paviršiumi, bet nepertapytas. Išganytojas pavaizduotas visu ūgiu stovintis abstrakčiame, apie figūrą šviesėjančiame auksinių tonų fone. Dešine ranka Jėzus rodo į ant drabužių iškeltą savo Švč. Širdį, kitos delną nukreipęs žiūrinčiojo į atvaizdą link. Spėjama, kad šie į progines dekoracijas panašūs tapiniai buvo nutapyti prieš 1886 m. ir pakeitė altorių senuosius, matyt, labai jau suprastėjusio vaizdo šio siužetų paveikslus. Įgijus 1898 m. jau minimus žemiau pristatomus geros tapybos atvaizdus, aptariamasis Išganytojo atvaizdas perkeltas į pagalbines patalpas, o geresnio pakaitalo nesulaukęs šv. Teklės liko altoriuje, numatant atidengti per šios šventosios atlaides, o nuolat rodyti titulinio bažnyčios šventojo apaštalo Jokūbo paveikslą.

**Trys XIX a. pabaigos altorių paveikslai.** Trys paveikslai – didžiojo altoriaus „Švč. Jėzaus Širdis“, dešiniojo altoriaus „Nekaltojo Prasidejimo Švč. Mergelė Marija“ (220x139 cm) ir kairiojo altoriaus „Šv. apaštalas Jokūbas Vyresnysis“ (235x140 cm) – aliejumi ant drobės nutapyti ta pačia akademine maniera. Jiems būdingas geras piešinys, prislopintų spalvų koloritas, paslanki, švelni tapysena ir niuansuota vaizduojamųjų asmenų psichologinė charakteristika. Jų meninis braižas



ir Marijos paveikslu analogai leidžia iškelti hipotezę, kad tai žymaus Lietuvos tapytojo ir mozaikininko Nikodemo Silvanavičiaus kūriniai.

Jau V. Gasiūnas nurodė, kad šis Nekaltojo Prasidėjimo Švč. Mergelė Marijos paveikslas (18 pav., žr. spalvotą lanką) nutapytas pagal XIX a. Lietuvoje mėgtą kopijuoti Ispanijos XVII a. dailininko Bartolomės Estebano Muriljo (Bartolomé Esteban Murillo; 1617–1682) 1678 m. paveikslą ir kad pastarojo kūrinio Karolio Rafalavičiaus darbo kopija puošia Vilniaus arkikatedrą baziliką, o jos raižinį J. K. Vilčinskis publikavo savo „Vilniaus albume“<sup>36</sup>. Galima pridurti, kad tai bene anksčiausia Lietuvoje tojo ispaniškojo pirmavaizdžio iš Nacionalinio Prado muziejaus kopija, tiksliai atkartojanti visą originalo kompoziciją. N. Silvanavičius, negalėjęs remtis originalu, galėjo turėti Vakarų Europoje išleistų spaudinių ir, neabejojama, žinojo ir K. Rafalavičiaus paveikslą, ir jo raižinį. Be to, šis dailininkas jau anksčiau buvo nutapęs bent dvi to paties kūrinio kopijas. Jiėzno bažnyčios šoninių altorių puošianti jo 1870 m. „Nekaltojo Prasidėjimo Švč. Mergelė Marija“<sup>37</sup> sodresniu koloritu itin panaši į K. Rafalavičiaus paveikslą. Joje ir Suvainiško paveiksle taip pat atkartota visa originalo kompozicija. 1886 m. N. Silvanavičiaus nutapyto Raudėnų bažnyčios didžiojo neogotikinio altoriaus Nekaltojo Prasidėjimo Švč. Mergelės Marijos paveikslas smailiaarkis, tad jo viršuje – mažiau angelukų. Šis atvaizdas ir Suvainiško paveikslas nuo Rafalavičiaus nutapyto ir Jiezno bažnyčios paveikslų skiriasi minkštesniu piešiniu ir šviesesniu koloritu. Raudėnų šventovę puošiantį Silvanavičiaus kūrinį Asta Giniūnienė priskyrė prie meistriškiausių minimojo B. E. Muriljo originalo kartočių Lietuvoje<sup>38</sup>. Šis vertinimas tinka ir meniškam bei iki šiol geros būklės Marijos paveiksliui iš Suvainiško šventovės.

Tos pačios manieros „Švč. Jėzaus Širdies“ (19 pav., žr. spalvotą lanką) ir „Šv. apaštalo Jokūbo Vyresniojo“ (20 pav., žr. spalvotą lanką) paveiksliai nuo Marijos atvaizdo skiriasi, užtat tarpusavyje siejasi šiltesnių tonų ir tamsesniu koloritu. Jie taip pat gerai technologiškai nutapyti, bet dėl netinkamo eksploatavimo, blogo išstempimo ir dar kitų priežasčių jų būklė suprastėjusi: abu dėmėti, su nunykusia apačia, kilnojamo ir su kitu paveikslu kaitomo apaštalo atvaizdo drobė visa banguota, nuo porėmio atplyšusi ir viršuje. Šių dviejų paveikslų tiesioginiai pirmavaizdžiai neaptikti. Bet jų veikiausiai būta: N. Silvanavičius, originalius sumanymus įgyvendindavęs kito žanro paveiksluose, bažnyčioms skirtuosius dažniausiai tapė remdamasis pavyzdžiais arba kokybiškai juos kopijuodamas. Ir tuomet tai buvo įprasta praktika.

Švč. Jėzaus Širdies atvaizde Išganytojas nutapytas iki pusės, abiem rankomis rodantis į erškėčiais apjuostą ir meile liepsnojančią savo Širdį. Tokiōs Švč. Jėzaus Širdies atvaizdo atmainos pirmavaizdis – dailininko Karlo Henricio

<sup>36</sup>Gasiūnas V. Suvainiško bažnyčia ir vienuolynas..., p. 13–14. K. Rafalavičiaus (1831–1861) paveikslu Vilniaus arkikatedroje bazilikoje nuotrauka skelbiama: Uk 31958, Paveikslas „Nekaltojo Prasidėjimo Švč. Mergelė Marija“: <https://kvr.kpd.lt>. Plieno raižinys publikuotas: Jonas Kazimieras Vilčinskis. *Vilniaus albumas*, sud. ir teksto autorė D. Streikuvienė, Vilnius: Lietuvos nacionalinis muziejus, 2021, p. 152.

<sup>37</sup>*Kaišiadorių vyskupija ir jos sakralinis paveldas*, sud. S. Poligienė, Vilnius: Savastis, 2006, p. 286; *Jiezno Šv. Arkangelo Mykolo ir Jono Krikštytojo bažnyčia*, tekstų aut. P. Spurgevičius ir R. Bičkauskas, Kaunas: Terra Publica, 2011, p. 38–39; *Lietuvos dailininkų žodynas*, t. II: 1795–1918, sud. J. Širkaitė, Vilnius: Lietuvos kultūros tyrimų institutas, 2012, p. 357.

<sup>38</sup>Giniūnienė A. Raudėnai: Paveikslas „Nekaltojo Prasidėjimo Švč. Mergelė Marija“, *Lietuvos sakralinė dailė*, t. II: *Šiaulių vyskupija*, d. 2: *Šiaulių dekanatas*, kn. 4: *Raudėnai–Šakyna*, sud. S. Smilingytė-Zeimienė, D. Vasiliūnienė, Vilnius: Lietuvos kultūros tyrimų institutas, 2024, p. 119–122, pav. 85–86.

apie 1770 m. nutapytas paveikslas, malonėmis garsėjantis Bolcano (Pietų Tirolis) katedroje<sup>39</sup>. Viena žinomiausių jo ankstyvųjų kartočių Lietuvoje – XVIII a. IV ketvirčio Švč. Jėzaus Širdies paveikslas su metaliniais aptaisais Vilniaus Šv. Dvasios bažnyčioje. Pastebėtina, kad K. Henricio kūrinio ikonografiją plėtojančiuose vėlesniuose, XIX a. II pusės, paveikluose Švč. Širdis vaizduota nebe ant nuogos krūtinės, o kaip ir Suvainiško paveiksle, ant tunikos, varijuoti Jėzaus gestai ir drabužių detalės. Bet, kaip ir tirolietiškame pirmavaizdyje, stengtasi, kad žiūrovo dėmesį labiau nei gestai trauktų įdėmiai, bet švelniai žvelgiančios Jėzaus akys. Ir Suvainiško paveiksle laikytasi šios tradicijos: tauriame veide išryškintas atidus ir jautrus žvilgsnis. Retesnė (Lietuvos dailės kontekste) šio atvaizdo ypatybė – kaštoniniai Jėzaus plaukai.

Romantizmo dailei skirtiname Šv. Jokūbo paveiksle apaštalas pavaizduotas ryžtingas, stovintis prie jo tvirtybę simbolizuojančios kolonos tamsokame, su nedaug šviesos gaisų pietietiška peizaže su kalnais tolyje. Ikonografinių detalių šiame paveiksle mažiau, nei ankstesniame šv. Jokūbo atvaizde: piligrimų globą primena lazda, apaštalinę veiklą simbolizuoja knyga, o pasišventimą perteikia žvilgsnis dangaus link.

Tam, kad trijų aptartųjų paveikslų priskyrimas žymiam Lietuvos tapytojui Nikodemui Silvanavičiui nebekeltų abejonų, dar būtini tolesni (archyviniai ir technologiniai) tyrimai, bet šie kūriniai tikrai verti didesnio rūpesčio, o abu apykusieji – tinkamo restauravimo.

**Procesijų altorėliai**, kitaip nei altoriai ar sakykla, nėra specialiai sukurti šiai bažnyčiai. Tai tipiniai dviejų populiarių modelių altorėliai. Šių nedaug kintančių modelių neorokoko stiliaus altorėliai ilgai – nuo XIX a. vidurio iki Pirmojo pasaulinio karo – gaminti Vilniaus bažnytinių reikmenų dirbtuvėse, dariusiose įtaką ir kitoms Lietuvos dirbtuvėms bei pavieniams meistrams.

Aptariamųjų Suvainiško bažnyčios altorėlių pagaminimą skiria daugiau nei du dešimtmečiai, bet jie turi ne tik skirtumą, bet ir bendrumą. Abu sudaro kabriolė tipo staleliai riestomis kojėlėmis ir banguotų apybraižų stalviršiu bei virš stalelio iškelti vingiuoto ir karpyto silueto retabulai su karūnomis viršuje. Staleliai – juodmedį imituojančios, jų dekoras ir retabulai – aukso spalvų. Staleliai kiek skiriasi proporcijomis ir pridėtiniais serijiniais, bet netapačiais ornamentais. Retabulai skiriasi paveikslus supantį ažūrinį apvadą – retabulo skydą sudarančiais motyvais bei paveikslų forma. Pirmojo, jau 1886 m. inventoriuje minimo altorėlio (21 pav., žr. spalvotą lanką) su Nekaltojo Prasadėjimo Švč. Mergelės Marijos ir šv. apaštalo Jokūbo paveikslais, retabulo skydas sukomponuotas beveik vien iš rokokinių kreivių, tik apačioje ir viršuje įterpti kartušai, viršutiniame jų – Marijos ir Jėzaus vardų ženklai mėlyname fone. 1898 m. dar neminimo, tad tik XX a. pradžioje sukurto antrojo altorėlio (22 pav., žr. spalvotą lanką) retabulo skyde suderinta daugiau dekoro motyvų: riestės, akanto lapai, voliutos, rožės ir po kartušą virš paveikslų.

Kas padarė šiuos altorėlius, išsiaiškinti padeda jų analogai. Kamajū ir Šešuolių bažnyčiose išlikę altorėliai su beveik tokiais pat retabulais ir

<sup>39</sup> Apie Karlo Henricio paveikslą ir kitas Švč. Jėzaus Širdies atvaizdų atmainas plačiau rašyta: Smilingytė-Zeimienė S. *Lietuvos bažnyčių dailė. XX a. I pusė*, Vilnius: Kultūros, filosofijos ir meno institutas, 2009, p. 63–101 (K. Henricio paveikslas – pav. 43).

staleliais, kaip Suvainiško šventovės pirmojo – su apaštalo paveikslu – reikmenys yra paženklinėti vilniečio skulptoriaus Fabijono Ostrovskio (minimas 1849–1890 m.) signatūra<sup>40</sup>. Panašus Kavársko bažnyčios altorėlis etiketės ar įrašo neturi<sup>41</sup>, o itin panašus Butrimonių (Alytaūs r.) bažnyčios reikmuo paženklintas Kazimiero Kriščiukaičio (1870–1949) dirbtuvių etikete<sup>42</sup>. Iš antrojo altorėlio modelio analogų galima paminėti 1884 m. įgytus du: identišką aptariamajam ir kiek kitokį, saugomus Skiemonių bažnyčioje<sup>43</sup>, ir dar vieną išlikusį Pakapės bažnyčioje (dėl stalelio, tapataus pirmojo modelio Suvainiško ir Kamajų reikmenų staleliams, Asta Giniūnienė jį priskyrė F. Ostrovskui)<sup>44</sup>. Ir tai ne visi analogai, jų Lietuvos bažnyčiose išliko daug daugiau.

Dirbinių panašumo, bet skirtingų gamintojų ženklų mišrę padeda išspręsti faktas, kad iš Vilkaviškio krašto kilęs ir lietuviybės sąjūdyje dalyvavęs bažnytinių reikmenų meistras Kazimieras Kriščiukaitis 1890 m. spalio mėn. baigė 3 metus trukusį mokymąsi pas F. Ostrovskį. Jo mokytojas F. Ostrovskis savarankišką veiklą pradėjo 1856 m., nuo 1872 m. vadovavo Vilniaus skulptorių-auksuotojų cechui, bet 1891 m. jo sąrašuose nebeminimas (1890 m. pabaigoje ar netrukus mirė)<sup>45</sup>. Neatmestina, kad jau 1887–1890 m. F. Ostrovskio dirbtuvių gaminiai gali būti bent iš dalies daryti K. Kriščiukaičio, bet jam priskirtini tik jo paties skulptūros-auksavimo dirbtuvių, Vilniuje veikusių 1890–1915 m., dirbiniai.

Taigi, panašius procesijų reikmenis vienam arba kitam meistrui priskirti galima atsižvelgiant į jų pagaminimo laiką (jei jis žinomas), todėl pirmasis altorėlis laikomas F. Ostrovskio dirbtuvių gaminiu ir dar pastebėtina, kad jis labai panašus į tuo pačiu metu, prieš 1886 m., tad ten pat padarytą gretimos Čedasų bažnyčios altorėlį su šv. Petro ir Pauliaus bei Aušros vartų Švč. Mergelės Marijos paveikslais. Ir antrojo altorėlio ankstesni analogai priskirtini F. Ostrovskio dirbtuvėms, tačiau Suvainiško procesijų reikmuo su Švč. Jėzaus Širdies ir Aušros vartų Marijos paveikslais veikiausiai pagamintas K. Kriščiukaičio dirbtuvėse.

#### Procesijų altorėlių paveikslai.

Trijų iš keturių altorėlių paveikslų siužetai atkartoja atvaizdų altoriuose siužetus. Bet jie mažesni, nutapyti kitų autorių ir ne ant drobės, o ant tuomet altorėlių paveikslams dažnai naudotos skardos. 1869–1886 m. padarytą altorėlį puošia vienalaikis dvipusis paveikslas. Vienoje jo pusėje yra šv. apaštalo Jokūbo atvaizdas (23 pav., žr. spalvotą lanką). Galima numanyti, kad jis specialiai nutapytas šį titulą turinčios Suvainiško bažnyčios reikmeniui. Kaip ir senajame bei naujajame altoriniuose paveiksluose apaštalas pavaizduotas su knyga ir lazda stovintis peizaže ir

<sup>40</sup>Smilingytė S. XX a. pradžios bažnytinių reikmenų dirbtuvių apžvalga, *Kultūros istorijos tyrinėjimai*, Vilnius: Gervelė, 1998, t. 4, p. 203–204; Bagušinskaitė E. Fabijonas Ostrovskis [Nauji duomenys apie kultūros paveldo objektus], *Kultūros paminklai*, t. 26: Vilnius: Savastis, 2024, p. 181–182.

<sup>41</sup>*Ten pat*, p. 36, pav. 80.

<sup>42</sup>Uk 8734, Procesijų altorėlis su paveikslu „Švč. Mergelė Marija“ ir „Šv. Juozapas“ aptaisais ir kontūrinėmis žvakidėmis: <https://kvr.kpd.lt> (čia, straipsnio autorės nuomone, jam suteikta per vėlyva XX a. 3 deš. (iki 1926 m. data); Matušakaitė M. *Procesijų altorėliai Lietuvoje*, Marijampolė: Ardor, 1998, p. 36, pav. 81 (datuotas XIX a. II p.).

<sup>43</sup>Uk 20160, Altorėliai (2): <https://kvr.kpd.lt>; Matušakaitė M. *Procesijų altorėliai...*, p. 37, pav. 86; Latonas S. Skiemonių bažnyčios dailės kūriniai: Altorėliai, *Kultūros paminklų enciklopedija, Rytų Lietuva I*, Vilnius: Mokslo ir enciklopedijų leidykla, 1996, p. 84.

<sup>44</sup>Giniūnienė A. Pakapė: Procesijų altorėlis su paveikslais „Rožinio Švč. Mergelė Marija“ ir „Šv. Antano regėjimas“, *Lietuvos sakralinė dailė*, t. II: *Šiaulių vyskupija*, d. 2: *Šiaulių dekanatas*, kn. 3: *Kužiai–Pavėkiai*, Vilnius: Lietuvos kultūros tyrimų institutas, 2022, p. 481–483.

<sup>45</sup>Bagušinskaitė E., Fabijonas Ostrovskis, p. 181–182.

prie kolonos. Bet poza ir paveikslo kompozicija bei šviesus koloritas dar kito. Kompozicija ir piešinys stokoja ištobulinimo. Antroje skardos pusėje esantis Nekaltojo Prasidėjimo Švč. Mergelės atvaizdas (21 pav.) – šio siužeto altoriaus paveikslo pirmavaizdžio kopija, tik ankstesnė ir jos fonas lygus, be angeliukų<sup>46</sup>. Šio altorėlio paveikslo meninė raiška sklandi (matyt, dėl gero pavyzdžio), o Marijos figūra panaši į nutapytą altoriaus paveiksle. Bet ar altorėlio paveikslus, kaip ir tris altorių paveikslus, galima sieti su N. Silvanavičiumi, kuris užsakymus vykdavo ir su jo vadovaujamais mažiau patyrusiais dailininkais, didelis klausimas. Veikiausiai juos nutapė kuris vilniškis tapytojas.

Abu kito, XX a. pradžios, altorėlio paveikslai – Aušros vartų Švč. Mergelės (22 pav.) ir Švč. Jėzaus Širdies (24 pav., žr. spalvotą lanką) – XIX a. IV ketvirčio–XX a. pradžios procesijų reikmenyse itin populiarių siužetų kūriniai. Tuomet Vilniuje, o nuo amžiaus pabaigos – ir Kaune, Šiauliuose gaminti altorėliai, skydai ir vėliavos itin pamėgti puošti šių ir dar kelių (Švč. Mergelės Marijos Širdies, šv. Kazimiero, šv. Antano ir kt.) siužetų paveikslais. Šie paklausūs paveikslai buvo tapomi bei įvairiai dekoruojami ne tik pavieniui, bet ir serijomis. Aptariamojo altorėlio paveikslai, kaip ir daugelis šių siužetų altorinių ir procesijų reikmenų paveikslų, papuošti ornamentuotais sidabro ir aukso spalvos skardiniais aptaisais. Marijos atvaizdo tematyti taisyklingo piešinio veido ir plaštakų tapyba; smulkia jos pusfigūrę dengia serijiniai aptaisai, o fonas išmuštas tamsraudoniu pliušu<sup>47</sup>.

Kitos to altorėlio pusės Švč. Jėzaus Širdies paveikslas pasižymi gera kompozicija, taisyklingu piešiniu, glotnia tapyba ir švytinčia anapussybės erdve.

Paveikslą papildė metaliniai bareljefiniai aptaisai su raiškia linijine klostuotu drabužių ir tankių aureolės spindulių ritmika. Toks dekoras, kitaip nei gėlių ar kiti pinklūs ornamentai, neatitraukia žiūrovo dėmesio, tenkančio atidžiai nuta pytam veidui, rankoms ir ši kartą ant nuogos krūtinės tarp praskirtos tunikos matomai Atpirkėjo Širdžiai. Šis pusės figūros Švč. Jėzaus Širdies paveikslas taip pat tęsia jau aptarto K. Henricio kūrinių ikonografinę tradiciją. Ją plėtojo nuo XIX a. vidurio sklidę įvairiomis technikomis Paryžiuje ir kitur Europoje spausdinti maldingi atitinkamo siužeto paveikslėliai<sup>48</sup>. Kita vertus, šviesaus gymio ir subtilių bruožų Kristaus veidas „išduoda“ jau minėtą vietinį pirmavaizdį – XVIII a. IV ketvirčio K. Henricio paveikslo sekinių iš Vilniaus Šv. Dvasios bažnyčios. Be to, altorėlio paveikslo Išganytojo veidas ir atidi, niuansuota tapysena panašūs į žinomo Lietuvos dailininko vilniečio Vincento Slendzinskio (1837–1909) 1883 m. sukurtą, dabar Turtle kolekcijoje saugomą to paties siužeto paveikslą<sup>49</sup>. Tiesa, kolekcijoje atsidūrusiame paveiksle su 1893 m. uždėtais aptaisais širdis pavaizduota ant drabužio, kitoks dešinės rankos gestas. Tačiau tokį, kaip Suvainiško altorėlio

<sup>46</sup>Įdomu, kad tokios pat ikonografijos Nekaltojo Prasidėjimo Švč. Mergelės Marijos paveikslas puošia ir to paties modelio, bet vėlesnį ir jau K. Kriščiukaičio darbo procesijų reikmenį iš Butrimonių bažnyčios.

<sup>47</sup>Nuo XIX a. II p. ir senieji, ir naujieji Švč. Mergelės paveikslai altoriuose, altorėliuose, procesijų skyduose pamėgti dekoruoti, jų fonus uždengiant raudonos arba mėlynos spalvos pliušu, aksomu ar gelumbe. Neretai procesijų reikmenims skirtuose naujuose paveiksluose su kompleksiskai audiniu dengiamu fonu ir aptaisais tapytos būna tik kitomis medžiagomis neuždengtos paveikslo vietos. Galbūt toks yra ir aptariamasis paveikslas. Jis veikiausiai taip pat serijinis, nes tokie aptinkami gana paplitusiuose Vilniuje gamintuose mažesniuose procesijų altorėliuose su mažesniais paveikslais.

<sup>48</sup>Smilingytė-Žeimienė S. *Lietuvos bažnyčių dailė...*, pav. 22, 23.

<sup>49</sup>[https://www.turtle.lt/lt/kolekcijos/svc\\_jezaus\\_sirdis.html](https://www.turtle.lt/lt/kolekcijos/svc_jezaus_sirdis.html).

paveiksle, žemyn į žiūrinčiuosius nukreiptą dešinės Jėzaus rankos judesį matome atkartotą V. Slendzinskio taip pat 1883 m. nutapytame ir porą Švč. Širdies Jėzaus atvaizdui sudarančiame Nekalčiausiosios Mergelės Marijos Širdies paveiksle<sup>50</sup>. Beveik tokie pat, tik veidrodžiškai sukeisti gestai matomi ir šio dailininko Švč. Jėzaus Širdies paveikslo eskize, papildytame įrašu, rodančiu tapytojo domėjimąsi Išganytojo Širdies garbinimą lėmusiomis šv. Marijos Alakok vizijomis<sup>51</sup>. Kitoje 1883 m. paveikslų pusėje V. Slendzinskis pasirašė. Ši Suvainiško altorėlio paveikslo pusė nematoma, kitur įrašų nėra. Įtarimą, kad tai ne šio dailininko tapinys, kelia tai, kad identiškios ikonografijos atvaizdų, be aptaisų ir su jais, Lietuvos bažnyčiose, paprastai procesijų reikmenyse, išliko ir daugiau. Fragmentiškai matomo paveikslo panašumą su Slendzinskio kūrinių galėjo nulemti ir ši dailininką, ir nežinomą serijinio Jėzaus atvaizdo kūrėją galėję paveikti kažkokie tapatūs ar panašūs epochiniai pirmavaizdžiai<sup>52</sup>. Visgi tai toliau tyrinėtinas, galbūt su Lietuva (ir V. Slendzinskiu?) susijusios Švč. Jėzaus Širdies ikonografinės atmainos kūriny<sup>53</sup>.

Baigiant reikia pasakyti, kad ateities tyrimams liko ir neaptartų Suvainiško bažnyčios kūrinių, įrenginių ir dirbinių, pavyzdžiui, XIX–XX a. sandūros baldas – zakristijos spinta-komoda, antrasis bažnyčios prieangio kryžius su dailia liaudiška Nukryžiuotojo skulptūra ir pan. Kai ko (zakristijos inventoriaus, varpų, XX a. pr. įgytos lietos, gal ketinės, šv. Jono evangelisto skulptūros fasado viršuje, galerijoje tarp bokštų) neturėta galimybės apžiūrėti.

Tačiau šiame straipsnyje pristatyti visi labiausiai išsidėmėtini, bažnyčioje kitados besidarbavusių regulinių atgailos kanauninkų diegtas pamaldumo kryptis ir bažnyčios fundatorių indėlių menantys, ikonografiniu, meniniu ir memorialiniu požiūriu svarbūs ir žinias apie Lietuvos dailės istoriją papildantys Suvainiško bažnyčios meninio paveldo objektai. Ir beveik visus juos bažnyčioje galima laisvai pamatyti.

<sup>50</sup> [https://www.tartle.lt/kolekcijos/svc\\_mergesmarijos\\_sirdis.html](https://www.tartle.lt/kolekcijos/svc_mergesmarijos_sirdis.html).

<sup>51</sup> Slendzinskis V. Sapnai, parengė R. Janonienė, *Acta Academiae Artium Vilnensis*, t. 106, *Vizijos, legendos ir sapnai mene*, sud. R. Janonienė, Vilnius: Vilniaus dailės akademijos leidykla, 2022, p. 335.

<sup>52</sup> Kad tai gali būti serijinis meninis gaminy<sup>s</sup>, patvirtintų Sālako bažnyčioje išlikęs (prastos būklės) to paties modelio altorėlis su bene tapačiais aptaisais dengtu itin panašiu Švč. Jėzaus Širdies paveikslu ir panašiu, kaip Suvainiško altorėlyje, bet su geresnės kokybės aptaisais Aušros vartų Švč. Mergelės paveikslu, o taip pat identiškios ikonografijos, tik be aptaisų ir mažesnis Suvainiško bažnyčios procesijų skydo Švč. Jėzaus Širdies paveikslas. S. Smilingytės-Žeimienės žiniomis, tokie, kaip Suvainiško, neobarokiniai procesijų skydai (išliko Zapýškio, Naujosios Žagārės, Gruzdžių bažnyčiose) su vynuogienojų rėmais, spinduliais, karūna, angeliukais ir su aptaisais dekoruotais Aušros vartų Marijos ir kiek kitokiais Švč. Jėzaus Širdies paveikslais XX a. pr. gaminti Kaune, Vytauto Danišausko ar Antano Petronio dirbtuvėse: Smilingytė-Žeimienė S. *Lietuvos bažnyčių dailė...*, p. 72.; ta pati, N. Žagarė: Procesijų skydas, *Lietuvos sakralinė dailė*, t. II: *Šiaulių vyskupija*, d. 1: *Joniškio dekanatas*, kn. 3: *Skaistgirys-Žagarė*, Vilnius: Lietuvos kultūros tyrimų institutas, 2015, p. 363–365; D. Vasilūnienė, Gruzdžiai: Procesijų skydas, *Lietuvos sakralinė dailė*, t. II: *Šiaulių vyskupija*, d. 2: *Šiaulių dekanatas*, kn. 1: *Agailiai-Juozapava*, Vilnius: Lietuvos kultūros tyrimų institutas, 2018, p. 345–346.

<sup>53</sup> Mintis, kad pavyzdžiu serijai galėjo tapti kažkoks V. Slendzinskio kūrinys, dar neatmestina. Tirtina, ar ir kaip dailininkas bendradarbiavo su altorėlių gamintojais. Prisimintina, kad jo kūrinius yra kopijavęs glotnia (panašia į aptariamojo altorėlio paveikslo) maniera tapęs vilnietis dailininkas Henrikas Kozlovskis: Slendzinskis Vincentas, *Lietuvos dailininkų žodynas*, t. II, p. 365.

Straipsnis spausdintas „Lietuvos valsčių“ serijos monografijoje „Panemunis. Čedasai. Suvainiškis“ (vyr. redaktorius sudarytojas Venantas Mačiekus).

Straipsnio kalbos redaktorė Margarita Mačiekienė, korektorė Rasa Kašėtienė, anglų k. redaktorius, vertėjas Aloyzas Pranas Knabikas.

Straipsnio priedai skelbiami atskirai tam skirtuose leidinio skyriuose:

1. Straipsnio santraukos lietuvių ir anglų kalbomis.
2. Žinios apie autorių.

*Nurodymai dėl straipsnių naudojimo (citavimo): Skelbiant ar bet koku būdu panaudojant bet kurį elektroninio serialinio leidinio „Lietuvos lokaliniai tyrimai“ svetainės [www.lt.lt](http://www.lt.lt) straipsnį ar jo dalį kartu su juo privaloma skelbti leidinio „Lietuvos lokaliniai tyrimai“ visą nesutrumpintą pavadinimą, jo tarptautinio standartinio serialinio leidinio numerį ISSN 2029-0799, interneto svetainės [www.lt.lt](http://www.lt.lt) pavadinimą, tomo (darbo) sutartinį kodinį pavadinimą, straipsnio autorių, straipsnio pavadinimą, „Lietuvos valsčių“ serijos ir monografijos, kuriai straipsnis parašytas, pavadinimus bei straipsnio pirmojo paskelbimo serijos monografijoje ir jo paskelbimo svetainėje [www.lt.lt](http://www.lt.lt) datas (jei šios datos sutampa, skelbiama viena – paskelbimo svetainėje [www.lt.lt](http://www.lt.lt) data).*

*Iliustracijos Regimantos Stankevičienės str. str. „Suvainiško Šv. apaštalo Jokūbo  
bažnyčios dekoracijos istorija ir dailės paveldas“*



1 pav. Suvainiško bažnyčios  
vargonai. Karolinos Bukovskytės  
nuotr. 2023 m.

2 pav. Suvainiško vargonų  
prospekto fragmentas su Antano  
ir Antaninos Kamarauskų herbu.  
Aloyzo Petrašiūno nuotr.  
2017 m.



5 pav. Senasis altoriaus paveikslas  
„Šv. apaštalas Jokūbas Vyresnysis“.  
Mildos Adamonytės nuotr.  
2023 m.

6 pav. Šv. apaštalo Jokūbo paveikslo  
fragmentas. K. Bukovskytės nuotr.  
2023 m.



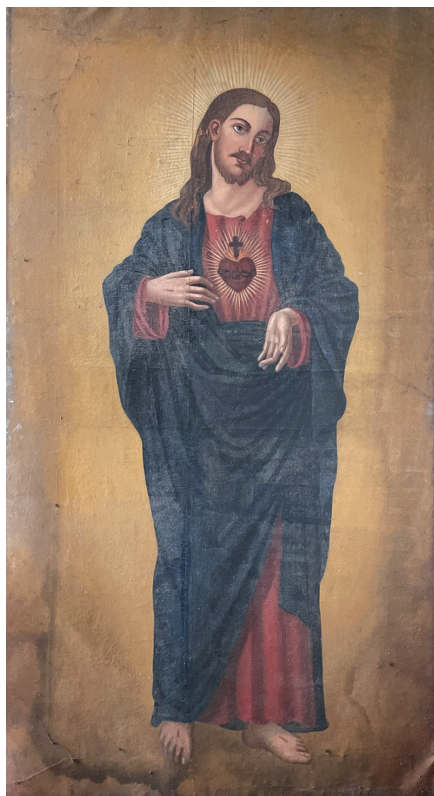
10 pav. Dalmatika.  
M. Adamonytės nuotr. 2023 m.

11 pav. Dalmatikos fragmentas  
su bažnyčios fundatorių herbu.  
M. Adamonytės nuotr. 2023 m.



12 pav. Suvainiškių bažnyčios altoriai. A. Petrašiūno nuotr. 2017 m.



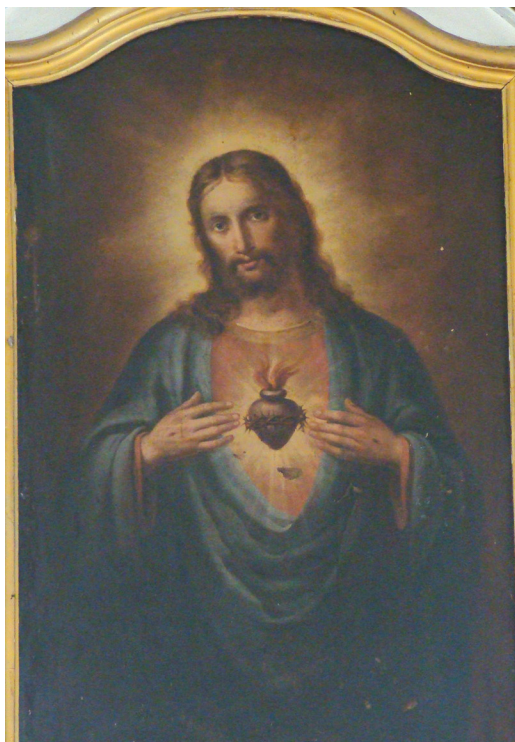


16 pav. Paveikslas „Šv. Teklė“.  
K. Bukovskytės nuotr. 2023 m.

17 pav. XIX a. pabaigos paveikslas  
„Švč. Jėzaus Širdis“. M. Adamonytės  
nuotr. 2023 m.



18 pav. Šoninio altoriaus paveikslas  
„Nekaltojo Prasidėjimo švč. Mergelė  
Marija“. A. Petrašiūno nuotr. 2017 m.



19 pav. Didžiojo altoriaus paveikslas  
„Švč. Jėzaus Širdis“. A. Petrašiūno nuotr.  
2017 m.

20 pav. Šoninio altoriaus paveikslas  
„Šv. apaštalas Jokūbas Vyresnysis“.  
A. Petrašiūno nuotr. 2017 m.

21 pav. Procesijų altorėlis su Nekaltojo  
Prasidėjimo Švč. Mergelės Marijos paveikslu.  
A. Petrašiūno nuotr. 2017 m.



22 pav. Procesijų altorėlis su Aušros vartų Švč. Mergelės Marijos paveikslu su aptaisais. A. Petrašiūno nuotr. 2017 m.

23 pav. Procesijų altorėlio šv. apaštalo Jokūbo Vyresniojo paveikslas. A. Petrašiūno nuotr. 2017 m.

24 pav. Procesijų altorėlio Švč. Jėzaus Širdies paveikslas su aptaisais. A. Petrašiūno nuotr. 2017 m.

