

Žarėnų valsčiaus sakralinių pastatų ir parapijų trobesių architektūra

Marija Rupeikienė, Antanas Rupeika

Šio straipsnio tyrimų tikslas ir uždaviniai – ištirti visų Žarėnų apylinkių (tarpukariu buvusio valsčiaus) sakralinių pastatų, parapijos trobesių bei smulkiųjų sakralinių statinių architektūrą, nustatyti jų urbanistinius ryšius. Remiantis archyviniais šaltiniais ir istoriniais duomenimis, ikonografinė medžiaga bei natūros tyrimais, atlikti objektų formų analizę, nustatyti jų vertę bei atskleisti savitus bruožus; nustatyti išnykusių pastatų stovėjimo vietas.

Tyrimų metodai: istorinis ikonografinis, aprašomasis analitinis, lyginamasis, rekonstrukcinis (atkuriamasis). *Papildomi specifiniai tyrimo metodai:* pastatų dokumentavimas ir fotofiksacija.

Esminiai žodžiai: bažnyčia, koplyčia, varpinė, šventorius, kapinės, parapijos trobesiai, sinagoga.

Žarėnų valsčius šiaurėje ribojasi su Telšių, rytuose su Vaurnių, vakaruose su Plungės, o pietuose su Tvėrų ir Rietavo valsčiais. Sakraliniai pastatai stovi Žarėnuose, Lauko Sodojė ir Medingėnuose. Žarėnai yra vidurinėje buvusio valsčiaus dalyje, Lauko Soda šiaurrytinėje pusėje, o Medingėnai – pietvakariuose (1 pav.). Žarėnai ir Lauko Soda yra Telšių rajone, o Medingėnai – dabartinėje Rietavo savivaldybės teritorijoje.

Žarėnų valsčiaus sakraliniai pastatai kompleksiškai netyrinėti. Pagrindiniai leidiniai, kuriuose pateiktos trumpos istorinės žinios apie Žarėnų apylinkių bažnyčias, yra B. Kviklio knygos¹ ir Lietuvos katalikų bažnyčių žinynas². Žarėnų bažnyčia minima leidinyje „Telšių kraštas“³. Žarėnų, Lauko Sodos ir Medingėnų katalikų bažnyčios bei medinės Žarėnų ir Lauko Sodos varpinės yra paminėtos A. Jankevičienės monografijoje⁴. Apie Medingėnų bažnyčią ir varpinę rašyta leidinyje „Plungės dekanato sakralinė architektūra ir dailė“⁵. Rašydama apie bažnyčios architektūrą, straipsnio autorė R. Butvilaitė pirmiausia pasitelkė kompiliacijos metodą, t. y. pasinaudojo A. Jankevičienės tekstu ir jos darytomis išvalgomis⁶. Pasitelkti bandymai detaliau apibūdinti pastato architektūrą liudija autorės kompetencijos ir šios srities žinių stoka⁷.

Straipsnis „Vermės“ leidyklai įteiktas 2020 06 08, serijos „Lietuvos valsčiai“ Lietuvos lokalinių tyrimų mokslo darbų komisijos įvertintas 2020 09 16, pirmą kartą paskelbtas 2023 03 23 elektroninio serialinio leidinio „Lietuvos lokaliniai tyrimai“, ISSN 2029-0799 visateksteje svetainėje www.llt.lt. Straipsnio kodas elektroniniame serialiniame leidinyje yra LLT:2023-7/114-341/HI.

¹ Kviklys B. *Lietuvos bažnyčios*, Chicago, 1980, t. 1; Kviklys B. *Mūsų Lietuva*, 2-oji (fotografuotinė) laida, Vilnius: Mintis, 1991, t. 4.

² Misius K., Šinkūnas R. *Lietuvos katalikų bažnyčios* (žinynas), Vilnius: Pradai, 1993.

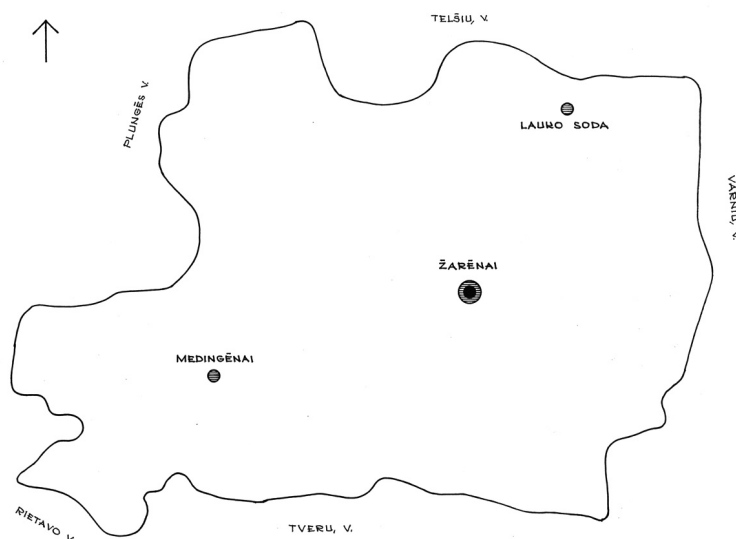
³ Butrimas A. *Telšių kraštas. Istorija, kultūra, meno paminklai*, Vilnius: VDA leidykla, 2005, p. 452, 454.

⁴ Jankevičienė A. *Lietuvos medinės bažnyčios, koplyčios ir varpinės*, Vilnius: VDA leidykla, 2007.

⁵ Butvilaitė R. Bažnyčios architektūra, *Plungės dekanato sakralinė architektūra ir dailė*, VDA leidykla, 2005, p. 421–422; 217–218; Šverebas P. Bažnyčios varpinė ir varpai, *ten pat*, p. 465–467; 261–263.

⁶ Tai, kad remtasi A. Jankevičienės žiniomis, nurodyta tik po pirmosios R. Butvilaitės straipsnio pastraipos. Tolesnis tekstas pateiktas kaip autentiškas, tačiau jame aiškiai išsiskiria teksto dalys, paimtos iš A. Jankevičienės straipsnių (Jankevičienė A. *Lietuvos medinė sakralinė architektūra*, Vilnius, 1998, p. 209; *Lietuvos architektūros istorija. Nuo XIX a. II dešimtmečio iki 1918 m.*, Vilnius: Savastis, 2000, p. 270–271).

⁷ Klaidingai apibūdintas bokštų tarpinių skaičius ir stogo pradžia, teigiama, kad centrinė nava turi langus, klaidinga ir apsidės fasado orientacijos kryptis, neteisingas bažnyčios plano ir interjero stilistikos apibūdinimas ir pan.



1 pav. Žarėnų valsčiaus plano schema su tyrinėtomis vietovėmis. Sudarė Antanas Rupeika

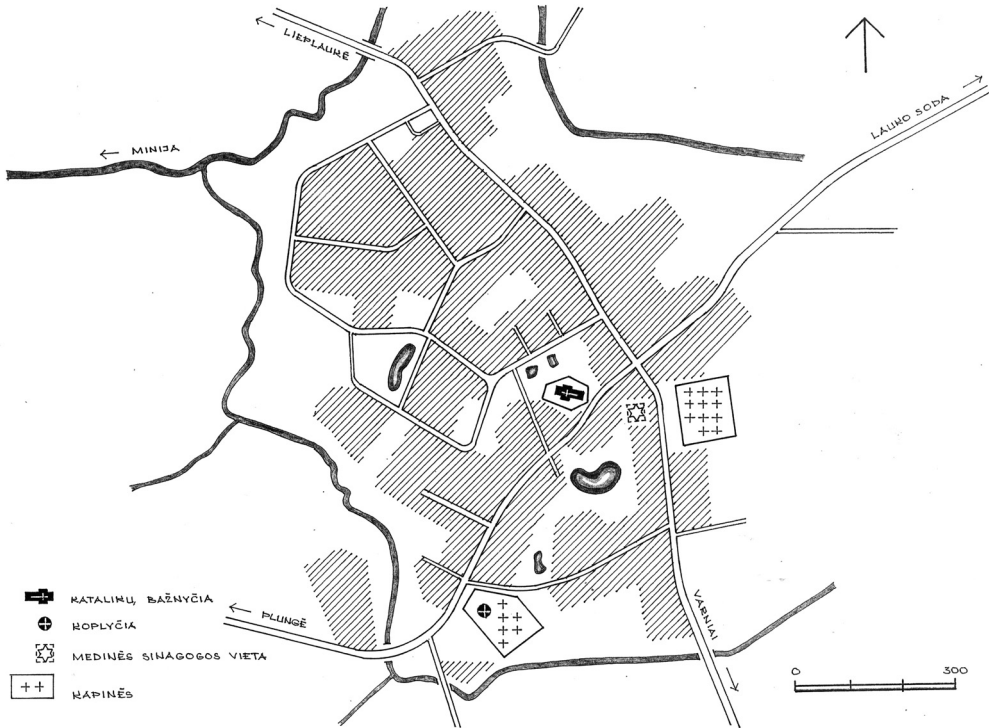
Žarėnai – miestelis, išikūręs prie Minijos aukštupio, nutolęs 16 km į pietus nuo Telsių. Miestelio plano struktūra radialinė, su keturiomis (Plungės–Kegų ir Telsių–Varnių) susikertančiomis gatvėmis – keliais, vedančiais į Plungę–Lauko Sodą ir Lieplaukę (Tėlšius)–Varniūs. Šių pagrindinių gatvių sankirtoje suformuota netaisyklinga keturkampė aikštė; miestelio šiaurės vakarų pakraščiu teka Minija, vakaruose – Žarnà, o pietuose – Butkų upelis. Žarėnų urbanistinė raida netyrinėta. 1941 m. matininkas A. Ramanauskas sudarė miestelio tikrosios būklės planą, o 1945 m. architektas S. Stulginskis parengė planavimo ir užstatymo projektą⁸. Projekte numatytas taisyklingas esančių keturių (Telsių–Varnių ir Plungės–Luokės) susikertančių gatvių apstatymas, o vakarinėje miestelio dalyje suprojektuota nauja lenkto kontūro gatvė (be pavadinimo), jungianti dvi susikertančias Telsių ir Plungės gatves. Lyginant projektą su dabartiniu miestelio planu, matyti, kad suprojektuota lenkto kontūro gatvė (jungianti du pagrindinius kelius) nebuvo nutiesta, o naujų gatvelių projektavimas ir miestelio apstatymas vyko gana laisvai. Pakoreguota lenktos gatvės idėja buvo pritaikyta miestelio šiaurės vakarų pusėje, ties Minijos ir Žarnos santaka, tiesiant Lakštingalų gatvę.

Dabar Žarėnuose yra *katalikų bažnyčia, varpinė, smulkiųjų sakralinių statinių, dvejios kapinės, kapinių koplyčia ir keli parapijos trobesiai*. Sakralinių statinių kompleksas, apsuptas šventoriaus, yra miestelio centrinėje dalyje, pagrindinės gatvės – kelio (Plungė–Lauko Soda) kairėje pusėje; vienos kapinės, kuriose stovi koplyčia, įkurtos pietinėje miestelio dalyje, prie upės, o antrosios kapinės yra netoli nuo bažnyčios, į rytus nuo šventoriaus, dviejų gatvių – kelių (vedančių į Varniūs–Lieplaukę ir Plungė–Lauko Sodą) sankirtoje. Kvartale tarp šių kapinių ir šventoriaus stovėjo medinė sinagoga (2 pav.). Teigiama, kad *sinagoga* buvo panaši į daržinę: suręsta iš rąstų, dengta skiedromis, su mažais langais – ir vadinama *šule*. Ji sudegė Antrojo pasaulinio karo pradžioje⁹.

Bažnyčia, varpinė ir smulkieji sakraliniai objektai stovi netaisyklin-

⁸ Miškinis A. *Vakarų Lietuvos miestai ir miesteliai*, Vilnius: Savastis, 2007, kn. 2, p. 674.

⁹ Informacija gauta 2001 m. iš gyventojos Onos Rubavičienės, gim. 1925 m.



go šešiakampio formos šventoriuje, vakarinėje Plungės gatvės pusėje; du sakraliniai statiniai: stogastulpis ir koplytėlė – pastatyti už šventoriaus, abipus Plungės gatvės. Parapijai priklausantys trobesiai išsidėstę aplink šventorių. Klebonijos sodyba – senoji klebonija su dviem ūkiniais trobesiais išikūrusi už pietinės šventoriaus tvoros, šalia bevardės gatvelės, jungiančios Plungės ir Alytaus gatves. Antroji klebonija stovi netoli klebonijos sodybos, į šiaurės vakarus nuo jos. Dar viena klebonija pastatyta į rytus nuo šventoriaus, kitoje Plungės gatvės pusėje. Parapijos namai (buvusi špitolė) stovi už šiaurinės šventoriaus tvoros, priešais šoninį bažnyčios fasadą (3 pav.).

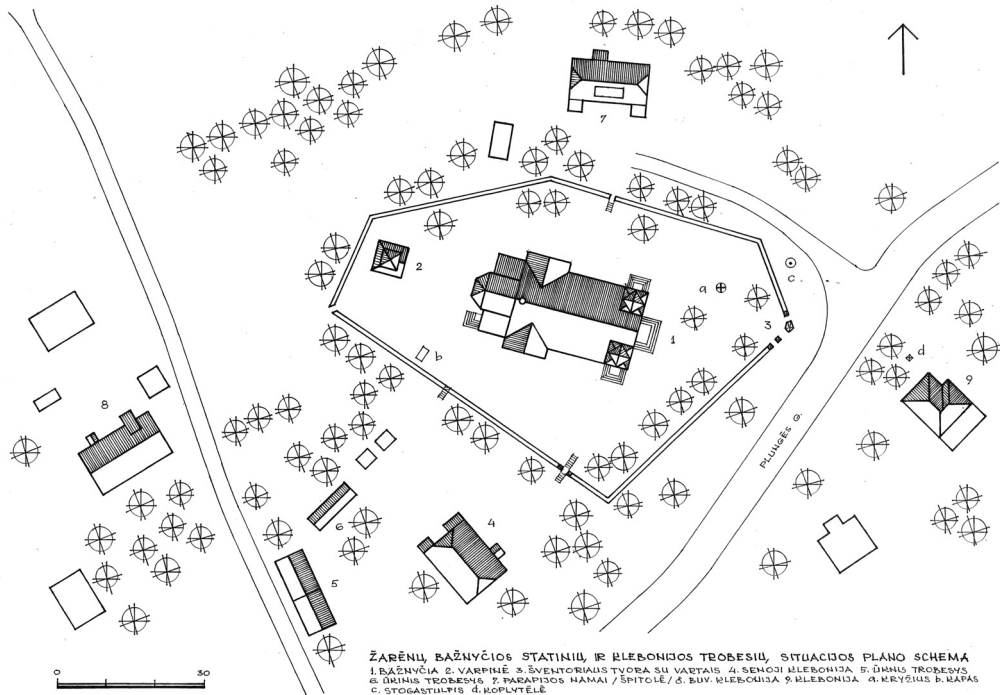
Literatūroje minima, kad Žarėnuose iš senų laikų buvusi koplyčia, statyta greičiausiai XVI a. pabaigoje. Karalius Žygimantas IV Vaza 1626 m. įkūrė parapiją, užrašydamas 30 valakų žemės. 1629 m. pastatyta medinė bažnyčia (spėjama, kad XVIII a. antroje pusėje ji buvo atstatyta). Bažnyčiai sunykus, Jonas Pilsudskis įsteigė altariją. 1911 m. pastatyta nauja bažnyčia. Žarėnų parapijai kuri laiką priklausė Lauko Sodos ir Medingėnų filijos¹⁰. Kitų šaltinių teigimu, Žarėnų bažnyčia minima 1579 m., o XVI a. pabaigoje neturėjo kunigo ir buvo apleista. 1629 m. pastatyta medinė bažnyčia, kuri 1750 m. buvo atstatyta, o iki 1820 m. jai pakeisti sienojai. Teigiama, kad dabartinė medinė bažnyčia kunigo Juozapo Lomano rūpesčiu pastatyta 1911 ar 1912 m.¹¹

1798 m. bažnyčios inventoriuje rašoma, kad ji stovi kapinėse, ant mūro

2 pav. Žarėnų miestelio plano schema su pažymėtais sakraliniais objektais. Sudarė A. Rupeika

¹⁰Kviklys B. *Mūsų Lietuva*, 2-oji (fotografuotinė) laida, Vilnius: Mintis, 1991, t. 4, p. 120–121; Kviklys B. *Lietuvos bažnyčios*, t. 1, p. 362.

¹¹Misius K., Šinkūnas R. *Ten pat*, p. 439; Jankevičienė A. *Ten pat*, p. 212.



pamatų. Bažnyčia pastatyta 1759 m. kaip kvadratinio plano koplyčia ir buvo konsekruota tų metų liepos 22 d. Žemaičių vyskupo Domininko Tiškevičiaus.

Bažnyčios altorius atgręžtas į rytus, o durys – į vakarus. Jos sienos apmuštos naujai, o didžioji stogo dalis – supuvusi ir remontuotina. Durys į prienavį yra staliaus darbo, su geležiniais vyriais ir kabliais; panašios durys ir iš prienavio veda į bažnyčią. Durys į zakristiją ažuolinės, o iš zakristijos vedančios į kapines (šventorių) – staliaus darbo, su gera spyna ir geležiniais kabliais. Bažnyčioje minimi septyni dideli langai, du langeliai virš choro ir du apskriti langeliai virš didžiojo altoriaus; dvigubas langas yra zakristijoje ir langelis virš jos durų. Minimi septyni altoriai¹².

1830 m. bažnyčios vizitacijoje minima medinė bažnyčia su mūro pamatais, neseniai apmušta lentelėmis; jos stogas dengtas lentelėmis, su kupolu viduryje ir dviem mažais kupoliukais stogo galuose. Rašoma, kad bažnyčia statyta 1750 m., konsekruota 1759 07 22¹³. 1831 m. bažnyčios vizitacijoje kartojami 1830 m. pateikti duomenys¹⁴.

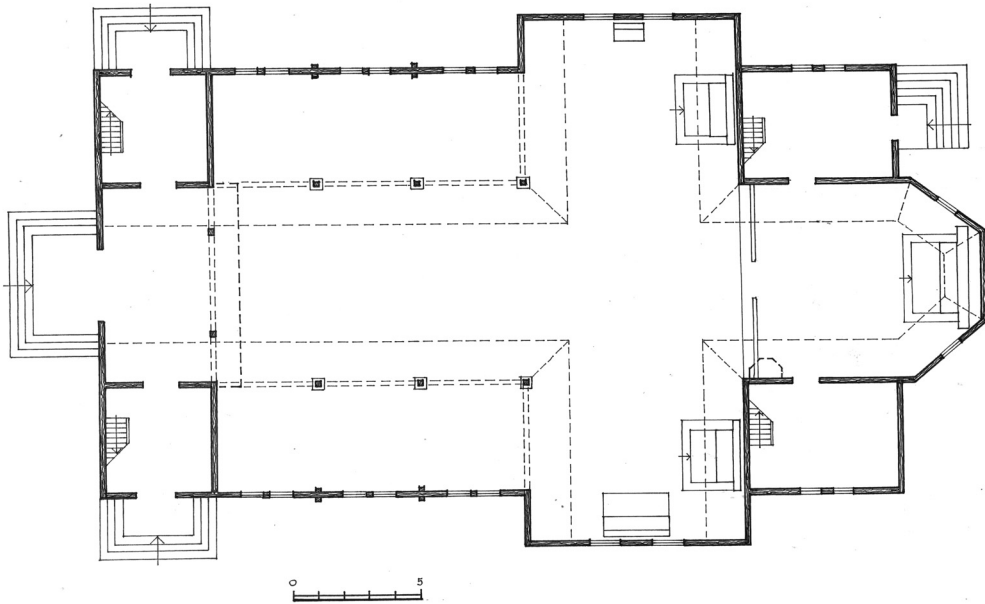
1873 m. bažnyčios inventoriuje rašoma, kad ji buvo medinė, statyta 1526 m., 14x7 sieksnių¹⁵ dydžio. Minima, kad neseniai po bažnyčios sienomis taisyti pamatai. Išorės sienos yra apmuštos lentomis, malksnų stogas dažytas raudonai. Stogo vidurinėje dalyje kyta didelis kupolas su geležiniu kryžiumi, o galuose yra du maži žaliai dažyti kupoliukai, taip pat su geležiniais kryžiais. Bažnyčioje yra aštuoni dideli langai ir du maži

¹² LVIA, f. 1671, ap. 4, b. 501, l. 31–32.

¹³ LVIA, f. 669, ap. 2, b. 239, l. 329.

¹⁴ Ten pat, b. 246, l. 331.

¹⁵ 1 sieksnis atitinka 1,83 m.



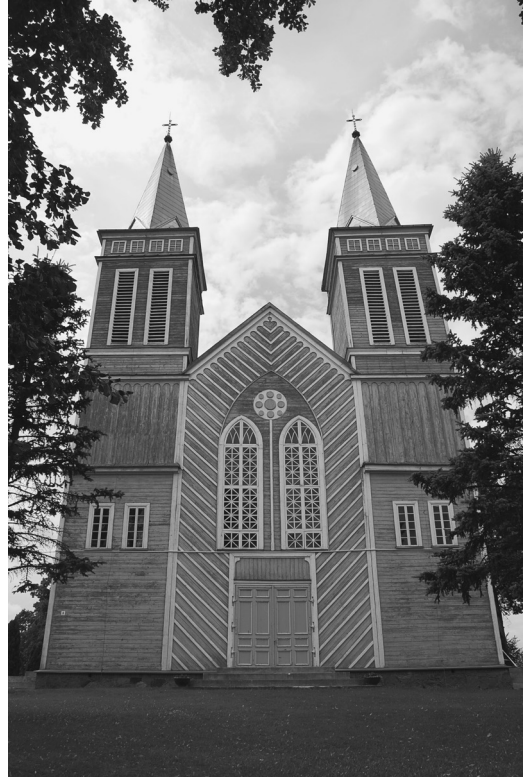
apskriti langeliai. Lubos naujos, dvigubos, o grindys senos, vietomis supuvusios. Chore stovi aštuonių balsų vargonai¹⁶.

Šv. vyskupo Stanislovo bažnyčia stovi vidurinėje aukščiausioje šventoriaus dalyje, pagrindiniu rytų fasadu atgręžta į Plungės gatvę. Ji dvibokštė, trinavė, pseudobazilikinės erdvės. Pamatai akmens mūro, sienos suręstos iš sienojų ir apkaltos įvairių krypčių lentomis, stogai dengti skarda. Planas lotyniško kryžiaus formos, simetriškas, su nežymiai išsikišusiomis koplyčiomis, užbaigtas trisiene apside. Vidurinė nava vienodo pločio su presbiterija, o šoninės navos tokio pat pločio kaip bokštai ir zakristijos. Bokštuose simetriškai įrengti laiptai, o vargonų choras kiek išsikiša į centrinę navą. Abipus presbiterijos įrengtose zakristijose, kaip ir bokštuose, simetriškai įrengti laipteliai (4 pav.). Pagrindinis fasadas simetriškas, su trijų tarpsnių, grakščių proporcijų bokštais šonuose, vainikuotais aukštomis originaliomis keturkampėmis smailėmis, užbaigtomis rutuliais su metalo kryžiais, o apačioje paremtomis kampiniais trikampiais frontonėliais. Fasado vidurinė dalis yra vienoje linijoje su bokštais, kyla iki trečiųjų jų tarpsnių ir užsibaigia stačiašlaičiu skydu. Bokštų ir vidurinės dalies stilistika skirtinga – disonuojanti. Vidurinės dalies akcentas – du aukšti smailiariai choro langai, įkomponuoti į smailėjančios arkos įdubą ir atremti į portalą juosiantį stačiakampį rėmą. Langus skiria siaura lentjuostė, užsibaigianti apskrita dekoratyvia rozete (lango – rožės užuomina), kurios plokštumoje išdėstyti iškilūs skirtingo skersmens skrituliai. Dvivėrės stačiakampės išsprūdinės durys įkomponuotos į aukštesnį už jas stačiakampį rėmą. Vidurinė pagrindinio fasado dalis apkalta trijų krypčių lentelėmis: plokštuma virš durų – vertikaliai, įduba tarp langų – horizontaliai, o šonai – įstrižai „eglyte“ ir pagyvinti siauromis baltai dažytais lentjuostėmis. Bokštų apkala paprastesnė: apatinis ir viršutinis tarpsniai apkalti horizontaliai, o vidurinis – vertikaliomis lentelėmis su lentjuostėmis, sujungto-

4 pav. Žarėnų
bažnyčios planas.
Sudarė A. Rupeika

¹⁶LVIA, f. 669, ap. 2, b. 356.

mis dekoratyviomis arkutėmis. Skiriasi ir angų forma: apatinių tarpšnių viršuje įkomponuota po du nedidelius, smulkiai sudalytus langus, o viršutiniame – po dvi aukštas stačiakampes akustines angas, pridengtas horizontaliomis medinėmis grotelėmis. Bokštų tarpšnius skiria išsikišusios horizontalios traukos; viršutinį tarpšnį dar skaido cokolio ir frizo papildomos traukos. Suformuotoje bokštus juosiančioje frizo plokštumoje išdėstyti maži stačiakampiai rėmeliai, teikiantys iliuzinių langelių ar metopų įvaizdį. Šoninių fasadų vidurinę dalį skaido vertikalios sąvaržos – piliastrų imitacija, tarp kurių išdėstyti aukšti poriniai smailėjančių arkų smulkiai sudalyti langai. Plokštumos tarp jų apkaltos dviejų krypčių lentelėmis: iki langų arkinės dalies – horizontaliai, aukščiau – vertikaliai, su lentjuostėmis ir jas jungiančiomis dekoratyviomis arkutėmis. Priekinis išsikišęs koplyčių tūriai užbaigti stačiašlaičiais skydais, o jų fasadų stilistika panaši į pagrindinio fasado vidurinės dalies; skiriasi tik kai kurios detalės: koplyčių kampus rėmina piliastrai, tarp langų nėra vertikalios skiriamosios lentjuostės, o fasado plokštuma nuo langų apačios iki cokolio pagyvinta įstriža lentelių apkala su lentjuostėmis. Apsidės fasadas su simetriškais žemais vienslaičiais zakristijų priestatais, apkaltais horizontaliomis lentelėmis. Priestatų šoniniuose fasaduose yra poriniai stačiakam-



Žarėnų bažnyčios pagrindinis fasadas. 2011 m. Antano Rupeikos nuotr.



Žarėnų bažnyčios apsidės ir šoninis fasadas. 2011 m. A. Rupeikos nuotr.



pai langeliai, o galinių fasadų viršuje įkomponuota po mažą kvadratinį langelį. Priekinė išsikišusi trisienė apsidė dengta žemesniu nei navos penkiašlaičiu stogu; jos sienos apkaltos vertikaliai, su lentjuostėmis, sujungtomis arkutėmis. Vidurinė apsidės plokštuma aklina, o šoninėse įkomponuoti aukšti smailėjančių arkų smulkiai sudalyti langai. Presbiterijos šoninių fasadų sienose, virš žemų zakristijų priestatų, išdėstyta po keturis stačiakampius langelius.

*Žarėnų bažnyčios
interjeras. 2011 m.
A. Rupeikos nuotr.*

Interjere bažnyčios erdvę skaido trys poros medinių kvadratinio skerspjūvio stulpų, kurie remiasi į navą juosiantį profiliuotą karnizą. Šoninių navų sienas dalija vertikalios sąvaržos, imituojančios piliastrus. Centrinė nava ir koplyčios vienodo aukščio, su originaliai nusklembtomis lubomis, sudarančiomis trapecijos formos skliautą; šoninės navos žemesnės, lygiomis lubomis. Vargonų choras kiek išsikiša į priekį – į centrinės navos erdvę; jis aptvertas medine, santūriai dekoruota tvorele, skaidoma siauromis vertikaliomis išėmomis, teikiančiomis ažūro išpūdį. Tokios tvorelės pridengia ir virš prienavio esančias patalpas. Presbiterija aptverta baliustrų tvorele. Yra keturi neogotikinių formų altoriai ir altorėlis, pastatytas kairiojoje koplyčioje tarp langų; vargonų prospektas taip pat neogotikinių formų. Prie dešiniojo presbiterijos kampo, gana aukštai, šalia durų pritvirtinta neogotikinių formų sakykla, į kurią patenkama iš dešinėsios zakristijos. Sakyklą dengiantis baldakimas tęsiasi iki presbiteriją juosiančio profiliuoto karnizo; viršuje pastatyta trimituojančio angelo skulptūra. Interjeras gana santūriai dekoruotas; dominuoja geometriniai ir stilizuoti augaliniai motyvai, sukonzentruoti viršutinėje erdvės dalyje ir po arkinais šoninių navų ir apsidės langais; dekoru elementai derinti prie neogotikinių altorių formų ir prie bendros erdvės stilstikos. Žarėnų bažnyčios architektūra nevientisa. Eksterjere originaliai susipina modernizuotos neogotiki-



nės formos su santūriomis modernizuoto orderio detalėmis ir įvairia dekoratyvia lentelių apkala. Interjere dominuoja moderni stilizuota trinarė erdvė su neogotikiniais įrangos elementais ir prie jų derančiais sienų ir lubų dekoratyvios tapybos fragmentais.

Varpinė pastatyta vakariniame šventoriaus gale, priešais bažnyčios apsidę, atokiau nuo tvoros. 1798 m. bažnyčios inventoriuje rašoma, kad ji stovi kapinėse, priešais bažnyčios duris, ant akmens pamatų, apmušta lentomis, dengta lentelių stogu, su kupolu virš jo ir geležiniu kryžiumi. Varpinėje kabo du dideli varpai ir trys mažesni varpeliai¹⁷. 1798 m. bažnyčios inventoriuje rašoma, kad kapinės (t. y. šventorius) senos, su ketveriais varteliais ir *broma*. Minimios ir už miestelio esančios kapinės¹⁸. 1831 m. bažnyčios vizitacijoje minima kapinėse stovinti medinė, apmušta lentomis *varpinė*¹⁹. 1873 m. bažnyčios inventoriuje taip pat rašoma, kad Žarėnuose yra dvejios kapinės: vienos aptvertos akmenų tvora, o antrosios – be aptvaro²⁰. Tame bažnyčios inventoriuje minima netoli bažnyčios, kapinėse (šventoriuje), nauja, ant akmens pamatų pastatyta trijų tarpinių *varpinė*, apmušta lentomis ir dengta malksnomis; viršuje kabo trys varpai. Prie varpinės (po vienu stogu) minima *koplyčia*, kurioje laikinai guldomi mirusieji²¹.

Dabartinė *varpinė* sudaryta iš dviejų skirtingos paskirties ir nevienodo dydžio stačių tūrių: varpinės ir sandėlio (lavoninės). Ji statyta XIX a., 1980 m. remonuota. Pastatas su akmens mūro cokoliu, aukštėjančiu tvoros kryptimis, karkasinės konstrukcijos: sienos sudarytos iš tašytų sienojų ir lentų, išorėje apkaltos vertikaliomis lentomis su

Žarėnų bažnyčios interjeras. 2011 m. A. Rupeikos nuotr.

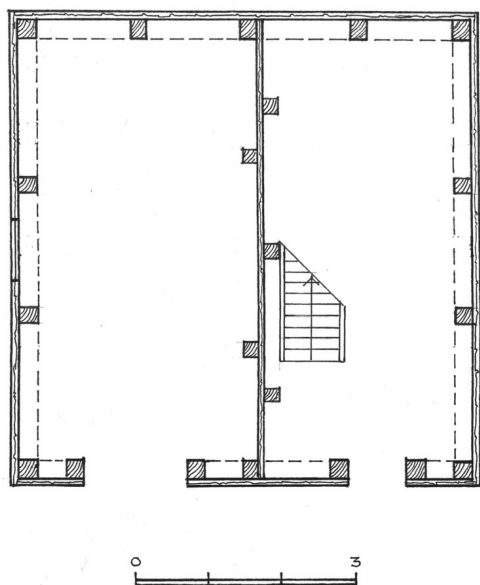
¹⁷ LVIA, f. 1671, ap. 4, b. 501, l. 43.

¹⁸ *Ten pat.*

¹⁹ LVIA, f. 669, ap. 2, b. 246, l. 337v.

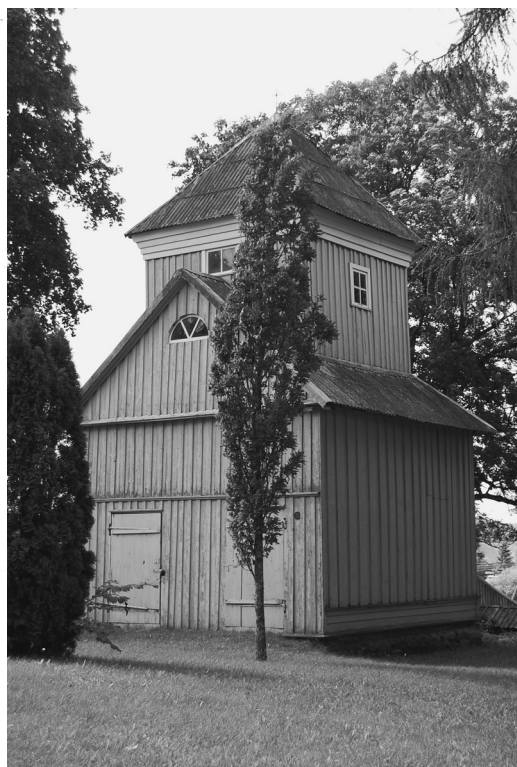
²⁰ *Ten pat*, b. 356.

²¹ *Ten pat.*



5 pav. Žarėnų varpinės planas.

Sudarė A. Rupeika



Žarėnų varpinė. 2011 m. A. Rupeikos nuotr.

lentjuostėmis, perdanga – sijų ir lentų; stogai gegninės konstrukcijos, dengti šiferiu (anksčiau stogai buvo dengti skiedromis)²². Apatinė varpinės dalis platesnė, dengta dvišlaičiu stogu. Viršutinis tūris žemesnis ir siauresnis, uždėtas ant apatinio tūrio stogo šlaitų ir dengtas piramidiniu stogeliu su metalo kryžiumi – saulute. Apatinės dalies planas artimas kvadratui (šoninės sienos tik 3 cm ilgesnės už skersines), išilgine pertvara dalijamas į dvi nevienodas dalis: kairioji patalpa, skirta sandėliui (lavoninei), – platesnė; dešinėje patalpoje įrengti mediniai laipteliai į varpinės viršų (5 pav.). Viršutinė varpinės dalis kvadratinio plano; jos pastogėje kabo varpas. Pagrindinio rytų fasado simetriją ardo dvejios skirtingo pločio durys: kairiosios, platesnės, veda į sandėlį, o siauresnės – į varpinės apatinį tarpsnį; duris atskirianti siaura horizontali trauka dalija aukštą sienos plokštumą į du tarpsnius. Apatinio tūrio pagrindinį fasadą užbaigia siauru stoginuku atskirtas trikampis frontonas, kurio viršuje įkomponuotas pusapskritis langelis. Virš frontono iškilusiame varpinės fasade yra nedidelė horizontali stačiakampė akustinė anga. Šoniniame pietų fasade abiejuose tarpsniuose yra po nedidelį stačiakampį langelį. Kiti du apatinio tarpsnio fasadai aklini, be langų, o viršutinio varpinės tarpsnio fasaduose yra po nedidelį langelį. Varpinės pastogę juosia platus, keturių traukų laiptuotas karnizas. Varpinė nesudėtingų etninės architektūros formų, priklauso retesniajam varpinių tipui – joje yra dviejų paskirčių patalpos; nebūdinga ir varpinės statybos vieta – už bažnyčios apsidės.

Šventorius yra netaisyklingo šešiakampio plano, nelygaus reljefo, žemėjančio tvoros kryptimis. Jis aptvertas

²² Žarėnų varpinės, dengtos skiedromis, nuotrauka įdėta knygoje: Kviklys B. *Lietuvos bažnyčios*, Chicago, 1980, t. 1, p. 363.



Žarėnų šventoriaus tvora su didžiais vartais. 2011 m. A. Rupeikos nuotr.



Žarėnų šventoriaus varteliai. 2011 m. A. Rupeikos nuotr.

lauko akmenų tvora, sutvirtinta kalkių skiediniu ir pridengta dvišlaičiais lentų stogeliais; tvoroje įrengti vieni didieji vartai ir ketveri siauri varteliai. *Didieji* (pagrindiniai) *vartai* įrengti netradiciškai – patraukti nuo bažnyčios vertikaliosios ašies ir įkomponuoti tvoros linijų sankirtoje: plačioji anga ir kairieji varteliai yra vienoje tvoros linijoje, o dešinieji varteliai įrengti kitoje. Jie uždari – su antstatais, trijų angų, asimetriniai. Angas rėmina akmens mūro ir raudonų plytų (kampuose) stulpai, dengti piramidiniais skardos stogeliais ir sujungti segmentinėmis raudonų plytų arkomis. Virš plačiosios segmentinės arkos iškeltas raudonų plytų, įlenktais šonais bokštelis – koplytėlės užuomina – su skulptūrele po stiklu, dengtas keturšlaičiu stogeliu su metalo kryžiumi – saulute; iš šventoriaus pusės bokštelio plokštuma yra aklina. Viduriniai vartų stulpai aukštesni; tvoros atkarpų sankirtoje stovintis stulpas plačiausias, netaisyklingo penkiakampio skerspjuvio, kiti kvadratiniai. Antrieji, siauri, *varteliai* įrengti pietvakarinėje tvoros linijoje ir veda į senosios klebonijos sodybą. Varteliai atviri, su azūrine metalo varčia, rėminami akmens mūro ir raudonų plytų stulpų, dengtų keturšlaičiais lentelių stogeliais; dėl staigaus šventoriaus reljefo nuolydžio vartų link ir į klebonijos sodybą veda



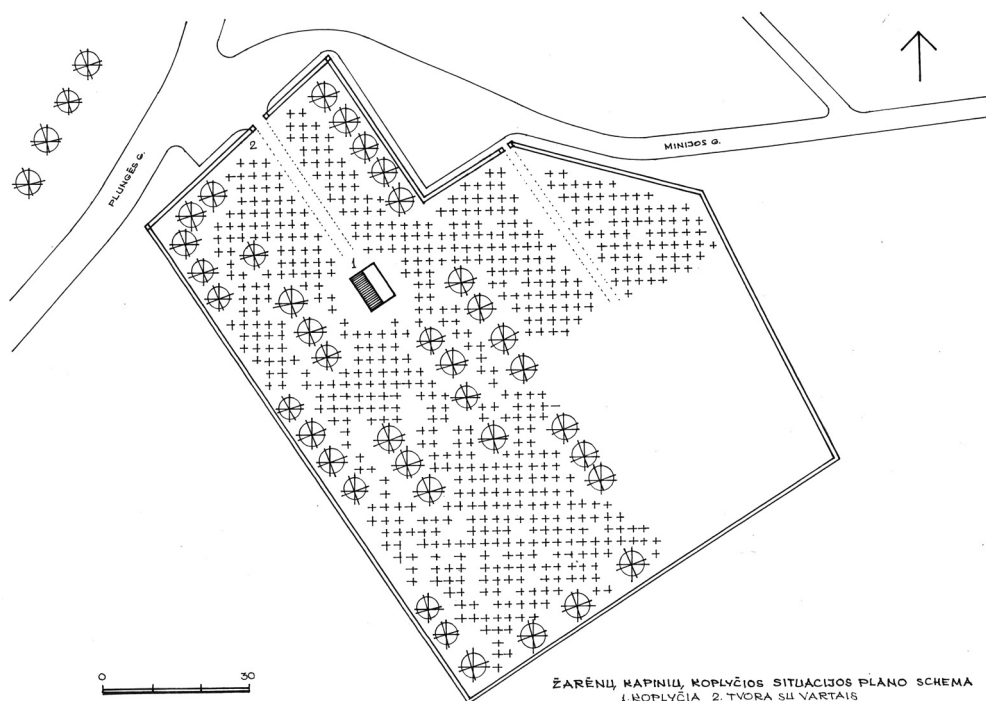
akmeniniai laipteliai. Pietvakarių tvoroje įrengtos dar dvi papildomos *angos*: viena vidurinėje jos dalyje ir veda į senąją klebonijos sodybą (už šventoriaus tvoros nuolydis mažesnis), o antroji – vakariename kampe – į buvusią špitolę (arba antrąją kleboniją) ir bevardę gatvelę. Platesnė *anga*, uždaroma dvivėrėmis metalo varčiomis, įrengta šiaurinėje tvoros dalyje – priešais parapijos namus. Šventoriuje, bažnyčios pagrindinio fasado dešinėje pusėje, atokiau nuo tvoros, stovi medinis, puoštas drožiniais *kryžius*, o vakarinėje pusėje, prie pietinės tvoros linijos, yra *kapas*.

Už rytinės šventoriaus tvoros pastatytas ažuolinis *stogastulpis* bažnyčios 100 metų sukakčiai atminti. Jame pavaizduotas Rūpintojėlis; stulpo viršus dengtas plokščiu apskritu metalo stogeliu su kryžiumi – saulute, o apačioje išdrožtas įrašas: „BAŽNYČIAI 100.“

Miestelio pietinėje dalyje esančiose katalikų kapinėse stovi koplyčia. *Kapinės* įkurtos tarp Plungės ir Minijos gatvių, šalia upės. Jų teritorija netaisyklingo daugia-kampio plano, aptverta žema akmenų mūro *tvora*, pridengta dvišlaičiais stogeliais. Priekinė tvoros linijų kampinė sankirta paryškinta tinkuotomis plokštumomis, kuriose iškilėmis vertikaliomis ir horizontaliomis susikertančiomis traukomis originaliai sukomponuotas geometrinis dekoras, imituojantis Gediminaičių stulpus; apatinėje stačiakampėje iduboje įrėžti metai: „1931.“ Tvora dengta dvišlaičiais stogeliais; joje įrengti dveji vartai. Pagrindiniai didieji vartai yra prie Plungės gatvės ir veda link koplyčios, o antrieji į kapines veda iš Minijos gatvelės (6 pav.). *Didieji vartai*

Žarėnų šventoriaus kryžius. 2011 m. A. Rupeikos nuotr.

Žarėnų stogastulpis už šventoriaus tvoros. 2011 m. A. Rupeikos nuotr.



6 pav. Žarėnų kapinių koplyčios situacijos plano schema. Sudarė A. Rupeika



Žarėnų kapinių tvoros kampas. 2011 m.
A. Rupeikos nuotr.

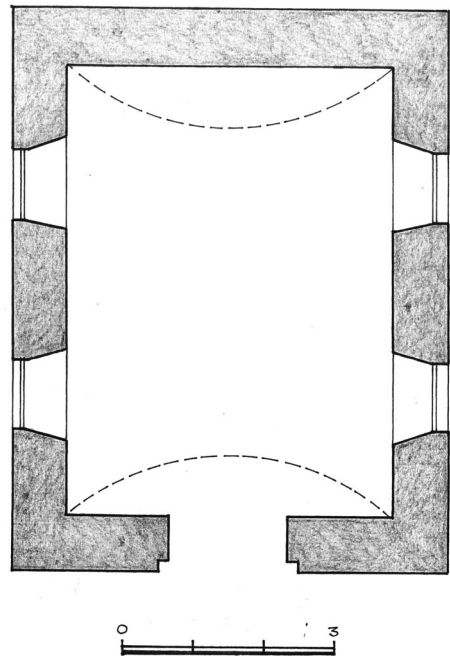


Žarėnų kapinių pagrindiniai vartai. 2011 m.
A. Rupeikos nuotr.



*Žarėnų kapinių
antrieji vartai.
2011 m. A. Rupeikos
nuotr.*

platūs, uždari. Jų šonus rėmina aukšti stulpai, užbaigti keturšlaičiais skardos stogeliais su metalo kryžiais. Stulpai keturių siaurėjančių į viršų tarpusnių, sumūryti iš raudonų plytų, tik dviejų apatinių tarpusnių vidurinė dalis pagyvinta akmenų mūru; apatinis – cokolinis stulpų tarpusnių aukštis sutampa su tvora, o antrajame tarpusnyje (nuo gatvės pusės) yra stačiakampės įdubos, kuriose įmūrytos akmens plokštės; dešiniojoje matyti iškalti neryškūs įrašai. Vartus rėminančius stulpus jungia raudonų plytų smailėjanti arka, gaubianti dvivėres ažuūrinės metalo varčias. Antrieji *vartai* panašūs, gal kiek siauresni. Juos rėmina dviejų siaurėjančių tarpusnių raudonų plytų stulpai, užbaigti laiptuotais trijų traukų karnizais. Nuo Minijos gatvelės pusės stulpų apatiniuose tarpusniuose paliktos stačiakampės nišėlės, kuriose įterpti iš plytų sumūryti kryžiai. Stulpus jungia aukšta smailėjanti arka (su iškeltu kryžiumi), gaubianti dvivėres metalo varčias. Nuo didžiųjų vartų tiesus takas veda prie koplyčios, pagrindiniu šiaurės vakarų fasadu atgręžtos į juos. *Koplyčia* vientiso tūrio, dengta dvišlaičiu šiferio stogu, kurio galuose kyka nedideli metalo kryžiai. Ji sumūryta iš akmenų ir raudonų plytų, netinkuota, su žemu akmens mūro cokoliu. Planas stačiakampis, vienos patalpos, dengtas cilindrinio skliautu (7 pav.). Pagrindinis fasadas simetriškas, užbaigtas plokščiu trikampių raudonų plytų skydu, susijungiančiu su fasado kampais rėminančiomis plytomis. Vidurinėje fasado dalyje yra portalas, aprėmintas plytų apvadais ir užbaigtas pusapskrite sąrama; durys dvivėres, medinės, apkaltos „eglute“;



*7 pav. Žarėnų kapinių koplyčios planas.
Sudarė A. Rupeika*



Žarėnų kapinių
koplyčia. 2011 m.
A. Rupeikos nuotr.



Žarėnų kapinių
koplyčios vidus.
2011 m. A. Rupeikos
nuotr.

virš portalo, ant akmens mūro sienos, įkomponuotas nedidelis kryžius, sudarytas iš siaurų plytų. Abu šoniniai fasadai vienodi, sumūryti iš akmenų, su raudonų plytų tarpais kampuose. Fasadai simetriški, su dviem aukštais pusapskričių arkų langais, apjuostais raudonų plytų apvadais. Galinis pietryčių fasadas aklinas, užbaigtas raudonų plytų skydu. Vidaus erdvė vientisa, dengta mediniu cilindrinio skliautu; grindys – lentų. Ant galinės koplyčios sienos pritvirtintas medinis kryžius su Nukryžiuotuoju. Koplyčia lakoniškų architektūros formų. Jos sienų akmenų ir raudonų plytų mūras atnaujintas ir skiriasi nuo senojo.

Parapijai priklausantys trobesiai. 1798 m. *bažnyčios inventoriuje* rašoma, kad *klebonija* stovi toliau nuo bažnyčios. Jos vienas kambarys yra su dviem langais ir žalių koklių krosnimi, antras kambarys – miegamasis su dviem langais, viena patalpa su langu skirta maisto atsargoms laikyti; galiniame kambarėlyje su langu įrengta kamara. Dar minimas komendantui skirtas kambarys su dviem dideliais langais ir kampine kamarėle. Minimas *tarnų pensionas* su priemene, kurios dešinėje pusėje yra kambarys su dviem dideliais ir vienu mažu langu ir kampinis kambarys su langu, o gale – maisto atsargų sandėliukas; abu kambarius šildo

bendra krosnis, o viename pastatytas židinyš. Kairėje priemenės pusėje yra svetainė su dviem dideliais langais ir mažu langeliu, kamarėlė ir kepimo krosnis. Toliau išvardyti parapijai priklausantys keli ūkiniai trobesiai: *kepykla*, dengta šiaudais, su kambariu ir prieangiu, *svirnas*, statytas ant ažuolinių stulpų, su dvejomis durimis, nauju šiaudų stogu, *rūsysis*, dengtas šiaudais, sena spirito varykla (*bravoras*), sulindęs iki langų į žemę, jame minima patalpa su durimis ir dviem langais, ir dar keli seni apgriuvę ūkiniai trobesiai²³.

1830 m. *bažnyčios vizitacijoje* minima arti bažnyčios stovinti nauja medinė *klebonija* ir šalia – naujas rąstinis *namas*, dengtas šiaudais. Dar yra *dvi daržinės*, *trys tvartai*, dengti vienu šiaudų stogu, akmens mūro *rūsysis*²⁴. 1831 m. *bažnyčios vizitacijoje* kartojami 1830 m. duomenys ir pateikiama detalesnių duomenų. Rašoma, kad *klebonija* apkalta dvigubomis lentomis, joje yra 10 langų, devynerios durys, plytų krosnis, virš stogo kyla plytų kaminas. Netoli jos – *namas* iš naujų rąstų, su penkiais langais, pagrindiniu fasadu atgręžtas į bažnyčią. Name yra plytų krosnis, miegamasis su dviem langais, o prie jo – sandėliukas su mažu langu. Šalia prieangio – kamara su sandėliuku, apšviestu mažo langelio. Namo stogas naujas, dengtas šiaudais, lubos ir grindys lentų. Minimos dvi *daržinės*, trys nedideli *tvarteliai*, dengti vienu šiaudų stogu, akmens mūro *rūsysis*, dengtas šiaudais. Netoli bažnyčios stovi parapijos *špitolė* (statyta be fundacijos) su 10 durų, šešiais dideliais ir dviem mažais langais, dengta šiaudais. Joje yra keturi kambariai – du dideli ir du maži, dvi krosnys, keturi maži sandėliukai²⁵.

1873 m. *bažnyčios inventoriuje* minimas netoli bažnyčios stovintis *klebono namas*. Jis 7,5x4 sieksnių dydžio, senas, medinis, su akmens mūro pamatais, dengtas senu šiaudų stogu ir yra labai blogos būklės – reikalingas remontas. Namas dviejų galų, su vienomis durimis. Kairėje namo pusėje yra du *klebono kambariai* su sena koklių krosnele; patalpas apšviečia penki langai, yra trejos senos durys su spynomis. Dešinėje namo pusėje įrengtas vienas kambarys su nedegtų plytų krosnele ir sandėliukas (minimos dvejos durys su spynomis), skirti vikarui. Vidurinėje namo dalyje pastatytas kaminas (matyt, minima virenė), kylantis virš stogo, ir minima *kepykla* su mažu sandėliuku, esantys šalia vikaro kambario. Parapinė *špitolė* statyta parapijiečių pastangomis 1840 m. iš apvalių rąstų ant mažų akmens mūro pamatų. Ji 9 sieksnių pločio, 4,5 aršino ilgio ir 4 sieksnių aukščio, dengta šiaudais; lubos – lentų. Trobesyje įrengti penki kambariai ir keturi alkieriai, yra 11 durų, devyni langai ir penkios krosnys. Špitolėje gyvena bažnyčios tarnautojai; vakarinę jos pusę reikia remontuoti. Namas *tarnautojams* pastatytas 1847 m. su mažu akmens mūro pamatu, iš senų rąstų, reikalingas remontas. Jis 8x4 sieksnių dydžio, su septyneriomis durimis ir šešiais langais. Trobesys dviejų galų, su akmens mūro kaminu viduryje, kylančiu virš stogo, dengtas šiaudais. Trobesyje įrengti keturi kambariai; viena namo pusė visai supuvusi. Minimi ir keli ūkiniai trobesiai. *Svirnas* surestas iš plonų rąstų ant akmens mūro pamatų, 5x2,5 sieksnių dydžio; stogas geras, dengtas šiaudais. *Svirnas* keturių dalių, su vienu dideliu ir dviem mažais langais; ketverios jo durys yra su geležiniais bėgūnais, užrakinamos spynomis su raktais. Patalpų grindys medinės, tik sandėlio molinės. Už *klebono namo* stovi keli ūkiniai trobesiai:

²³LVIA, f. 1671, ap. 4, b. 501, l. 44–45.

²⁴LVIA, f. 669, ap. 2, b. 239, l. 329v–330.

²⁵Ten pat, b. 246, l. 331v–332.



*Žarėnų klebonijos
sodybos trobesiai.
2011 m. A. Rupeikos
nuotr.*

*Žarėnų senoji
klebonija. 2011 m.
A. Rupeikos nuotr.*

sandėlis, tvartai, arklidė, vežiminė ir rūšys, dengti vienu stogu. Rūšys (esantis po žeme) sumūrytas iš akmenų, o virš jo – nedidelis svirnas. Galvijų tvartas visai senas, paremtas stulpais; prie jo glaudžiasi sandėlis, gerai pastatytas su trimis rąstų sienomis. Dar minimas visai senas bravoras ir didelis ūkinis trobesys – kluonas su sandėliu ir džiovykla, dengti vienu šiaudų stogu, 12x5 sieksnių dydžio. Viena šio trobesio pusė (ir džiovykla) – labai sena²⁶.

Dabar senojoje *klebonijos sodyboje* stovi klebonija ir du ūkiniai trobesiai, sudarantys pusiau uždara kiemą. *Klebonija* stovi atokiau nuo Plungės gatvės, atgręžta į ją galiniu pietryčių fasadu, į šventorių – pagrindiniu šoniniu šiaurės rytų fasadu. Ji monumentalaus sudėtinio tūrio, su paaukštintu akmens mūro cokoliu,

²⁶Ten pat, b. 356.



dengta labai aukštu pusvalminiu stogu. Sienos sureštos iš Žarėnų klebonijos sienoju ir apkaltos vertikaliomis lentomis su lentjuostėmis. ūkinis trobesys. Galiniai fasadai užbaigti trapeciniais frontonais. Šiaurvakarių 2011 m. A. Rupeikos fasado vidurinėje dalyje yra platus trieilis langas, o šonuose nuotr. pristatyti uždari prieangiai, dengti vienšlaičiais stogais; jų langai nedideli, stačiakampiai, o galuose yra durys. Antrasis galinis (pietryčių) fasadas su keturiais stačiakampiais dveiliais langais ir dviem langais trapecijos formos frontone. Šoninis šiaurės rytų fasadas su uždaru dvišlaičiu prieangiu kairėje fasado pusėje ir dviem stačiakampiais langais (plastikiniais) dešinėje. Antrasis šoninis (pietvakarių) fasadas su trimis plačiais trieiliais langais. Klebonijos pastogę juosia smarkiai išsikišęs karnizas. Klebonijos tūris išliko, tačiau dauguma langų pakitę.

Ūkiniai trobesiai mediniai, labai nugyventi. Pirmasis sudarytas iš dviejų trobesių, yra monumentalus tūris, iššęsto stačiakampio plano, dengtas dvišlaičiu šiferio stogu. Dešinėje pagrindinio fasado pusėje yra *svirnas* su dvejomis vienvėremis durimis ir mažu rombo formos langeliu. Kairėje pagrindinio fasado pusėje yra ketveri vartai – matyt, čia buvo įrengti *tvarteliai* ir *daržinė*. Ši ūkinio trobesio pusė blogesnės būklės, su įkritusiu stogu. Antrasis ūkinis trobesys siauresnis, iššęsto stačiakampio plano, dengtas dvišlaičiu šiferio stogu; pagrindiniame fasade įrengti treji vartai ir yra stačiakampių langų. *Naujoji klebonija* pastatyta priešais didžiuosius šventoriaus vartus, rytinėje Plungės gatvės pusėje Ji nedidelio kompaktiško tūrio, vienuokštė, su pusrūsiu, įrengtu paaukštintame cokolyje; sienos geltonų plytų, keturšlaitis stogas dengtas šiferiu. Namų langai stačiakampiai, dviejų dydžių: siauri ir trieiliai. Pastato architektūra nesudėtinga, būdinga nedidelių sodybų gyvenamiesiems namams. Tarp klebonijos ir Plungės gatvės pastatytas koplytstulpis su *koplytėle*. Ji iškelta ant kvadratinio skerspjuvio keturių pakopų stulpo. Koplytėlė kvadratinio plano, platesnė už stulpą, stačiomis sienelėmis, uždara; įstiklintose nišelėse patal-



*Žarėnų klebonijos
antrasis ūkinis
trobesys. 2011 m.
A. Rupeikos nuotr.*



*Žarėnų naujoji klebonija. 2011 m.
A. Rupeikos nuotr.*



*Žarėnų koplýtstulpis su koplýtėle. 2011 m.
A. Rupeikos nuotr.*

pintos skulptūrėlės. Sienelių kampus rėmina drožinėtos 3/4 kolonėlės, jų viršų vainikuoja trikampiai, išsikišantys priekin frontonėliai, puošti nesudėtingu ažūriniu dekoru ir dengti dvišlaičiais, kryžmai susikertančiais stogeliais; centre kyla kaltinis kryžius – saulutė.

Parapijos namai (dar buvo vadinami špitole) monumentalaus sudėtinio tūrio, vienaukščiai, su vienslaičiu mezoninu ir rūsiu, dengti aukštu pusvalminiu stogu. Pastato cokolis akmens mūro, aukšteja šiaurės kryptimi, sienos sienojų, apkaltos dviejų krypčių lentomis: iki langų vertikaliai, aukščiau – horizontaliai, o frontonai – vertikaliomis lentomis su lentjuostėmis. Pagrindinis (šoninis – pietų) fasadas su dviem šoniniais vienslaičiais prieangiais; kairysis siauresnis – aklinas (tik su durimis), o antrasis ištiklintas. Vidurinės fasado dalies langai stačiakampiai dvieiliai (plastikiniai); viršuje kyla žemas vienslaitis mezoninas. Antrasis šoninis (šiaurės) fasadas su uždaru prieangiu, dengtu vienslaičiu stogu ir paaukštintu



Žarėnų parapijos
namai. 2011 m.
A. Rupeikos nuotr.

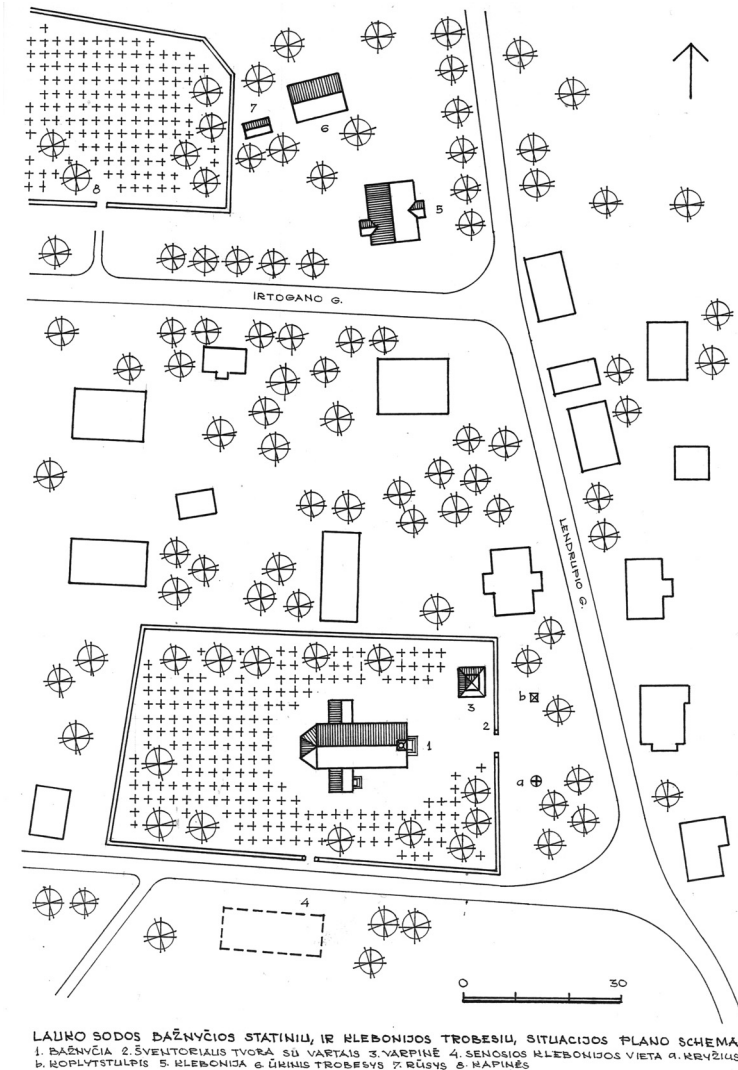


Žarėnų špitolė.
2011 m. A. Rupeikos
nuotr.

vidurinės dalies cokoliu, kuriame yra durys į rūšį, ir nedideliais stačiakampiais langais. Galinis rytų fasadas simetriškas, su dviem stačiakampiais langais ir vienu stačiakampiu bei trimis trikampio formos langeliais trapecijos formos frontono kampuose. Panašus ir antrasis galinis (vakarų) fasadas, tik jame atsiranda aukštėjantis cokolis. Pastatas būdingo šios paskirties trobesiams (seniesiems įvairios paskirties parapijų namams: klebonijoms, špitolėms ir kt.) tūrio.

Špitolė (arba buvusi klebonija) pastatyta į vakarus nuo šventoriaus, galiniu rytų fasadu atgręžta į bevardę gatvelę. Ji ištęsto stačiakampio plano, dengta aukštu dvišlaičiu šiferio stogu. Dabar trobesys nugyventas, apstatytas įvairiais priestatais, dauguma jo angų pakeistos. Išliko tik keli seni mediniai langai su plačiomis profiliuotomis viršutinėmis prikaltėmis.

Lauko Soda – kaimas tarp Telšių ir Žarėnų, sujungtas su jais keliais, 10 km nutolęs į pietus nuo Telšių. Kaimą iš šiaurės ir rytų juosia Léndrupis, o pietryčiuose yra Užrijo ežeras. Lauko Soda šiaurės–pietų kryptimi kerta Lendrupio gatvė, kurios vakarų pusėje išsidėstę svarbiausi sakraliniai objektai. Dabar Lauko Sodoje yra katalikų bažnyčia, varpinė, smulkiųjų sakralinių statinių, dvejose kapi-



8 pav. Lauko Sodos
 bažnyčios statinių ir
 klebonijos trobesių
 situacijos plano
 schema. Sudarė
 A. Rupeika

nės ir parapijai priklausantys trobesiai. *Sakralinių statinių kompleksas* su senosiomis kapinėmis, apsuptas šventoriaus, yra kaimo centrinėje dalyje, Lendrupio gatvės ir skersgatvio, vedančio į Sodų gatvę, sankirtoje; *senoji* (išnykusi) *klebonija* stovėjo už pietinės šventoriaus tvoros, priešais pagalbinius vartelius. Antrosios *kapinės ir klebonijos trobesiai* išsidėstę netoliese, į šiaurę nuo šventoriaus, Lendrupio ir Irtozano gatvių sankirtoje (8 pav.).

Literatūroje minima, kad Varnių kanauninkai Lauko Sodoje 1785 m. *pastatė medinę Šv. Joakimo bažnyčią*, kuri iki 1936 m. buvo Žarėnų parapijos filija²⁷. Kitais duomenimis, pirmoji medinė bažnyčia pastatyta 1787 m., o dabartinė – 1889 m.²⁸

1821 m. *bažnyčios inventoriuje* minima sena medinė išžesto tūrio bažnyčia, statyta 1788 m.; ji dengta malksnomis ir reikalinga remonto. Bažnyčioje septyni langai, virš stogo kyla geležinis kryžius. Prienavio durys dvigubos, ant geležinių vyrių, per vidurį užremiamos mediniu basliu. Dešinėje prienavio pusėje stovi medinis kryžius, o prie jo – prata-

²⁷Kviklys B. *Mūsų Lietuva*, 2-oji (fotografuotinė) laida, Vilnius: Mintis, 1991, t. 4, p. 127.

²⁸Misius K., Šinkūnas R. *Ten pat*, p. 432.

šytas akmuo su šventintu vandeniu. Virš prienavio įrengtas choras, aptvertas baliustromis; chore stovi kelių balsų pozityvas. Bažnyčios lubos ir grindys lentų, apsidė aptverta medine tvorele; yra trys altoriai. Kairėje didžiojo altoriaus pusėje stovi pakelta ant stulpo sakykla; ji raižyta ir dažyta. Bažnyčios šonuose yra dvi zakristijos. Pirmoji – su vienu mažu langu ir dvigubomis durimis su geležiniais vyriais; lubos ir grindys lentų. Kita zakristija su vienomis durimis ir langu, dengtu geležinėmis grotomis; jos lubos ir grindys lentų²⁹. 1830 m. *bažnyčios inventoriuje* minima 1788 m. statyta medinė 10x4 sieksnių dydžio bažnyčia. Ji gera, 1824 m. remontuota, su mūro pamatais, nauju malksnų stogu, virš kurio kyla kupolas su geležiniu kryžiumi. Yra trys altoriai, o virš prienavio – choras, kuriame 1829 m. pastatytas pozityvas. Sakykla įrengta kairėje pusėje³⁰. Panašus ir 1831 m. *bažnyčios inventoriūs*. Jame taip pat minima geros būklės bažnyčia, 1824 m. remontuota ir apmušta lentomis, dengta nauju malksnų stogu. Chore 1829 m. pastatytas kelių balsų pozityvas. 1825 m. priešais didįjį altorių įrengtas aptvaras³¹.

1849 m. *bažnyčios inventoriuje* minima medinė, dengta malksnomis bažnyčia, statyta 1788 m. Tos pačios žinios kartotos ir 1864, 1866 m. *bažnyčios inventoriuose*.

1867 m. *bažnyčios inventoriuje* rašoma, kad *bažnyčia* medinė, statyta 1788 m., 10x4 sieksnių dydžio, apkalta lentomis, dengta malksnų stogu, virš kurio kyla bokštas su geležiniu kryžiumi. Langai septyni, dažyti aliejiniais dažais, durys dvigubos, taip pat dažytos aliejiniais dažais. Lubos ir grindys senos (grindys vietomis supuvusios). Chore stovi nedideli septynių balsų vargonėliai. Yra trys altoriai su stalių darbo mensomis; didysis altorius iliuzinis, su šv. Joachimo paveikslu, tapytu ant drobės. Sakykla staliaus darbo, pritvirtinta prie stulpo, reikalinga remonto. Bažnyčios šonuose yra dvi zakristijos; į vieną patenkama iš šventoriaus³².

1873 m. *bažnyčios inventoriuje* rašoma, kad *bažnyčia* medinė, išorėje apkalta, dengta malksnomis. Ji statyta 1788 m. (tie metai nurodyti ir daugelyje kitų inventorių), 10x4 sieksnių dydžio, su septyniais langais, virš stogo kyla bokštas su geležiniu kryžiumi; grindys ir lubos lentų, yra trys altoriai, chore stovi nedideli septynių balsų vargonėliai³³.

1897 m. *inventoriuje* minima medinė bažnyčia, kuri 1889 m. gyventojų pastangomis perstatyta (dėl senumo) ant senų pamatų. Ji 8x3 ir 2/3 sieksnio dydžio, dengta malksnomis; išorės sienos apmuštos lentomis, o vidaus sienos ir lubos dažytos aliejiniais dažais. Bažnyčia su ketveriomis durimis ir 10 langų; stogo galuose – bokšteliai su geležiniais kryžiais³⁴.

1906 m. *bažnyčios inventoriuje* minima 1787 m. statyta ir 1889 m. (ant senų pamatų) perstatyta bažnyčia su 10 langų ir trejomis durimis³⁵.

Dabartinė bažnyčia ir varpinė stovi rytinėje šventoriaus dalyje, priešais Lendrupio gatvę; vakarinę šventoriaus pusę ir pakraščius užima kapinės. Šv. Joakimo *bažnyčia* pagrindiniu rytų fasadu atgręžta į gatvę ir į didžiuosius šventoriaus vartus. Ji medinė, su vienu bokštu, kryžminio plano, salinė (vienos navos). Bažnyčia su akmens mūro cokoliu, sienos suręstos iš sienojų, skaidomos vertikaliomis sąvaržomis ir apkaltos horizontaliomis lentomis; stogai dengti šiferiu. Pagrin-

²⁹ LVIA, f. 669, ap. 2, b. 227, l. 435, 436v.

³⁰ *Ten pat*, b. 239, l. 337–337v.

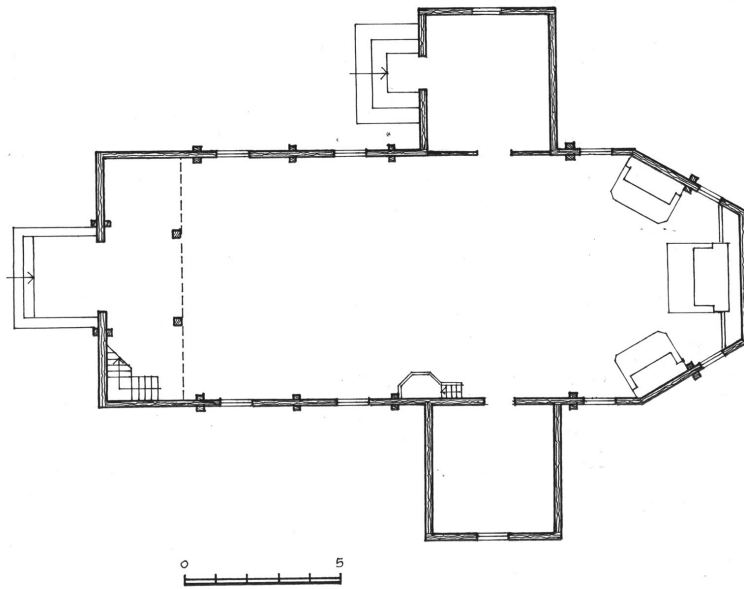
³¹ *Ten pat*, b. 246, l. 339.

³² LVIA, f. 696, ap. 2, b. 159, l. 24–24v.

³³ LVIA, f. 669, ap. 2, b. 356.

³⁴ LVIA, f. 696, ap. 2, b. 159, l. 34.

³⁵ *Ten pat*, l. 38.



9 pav. Lauko Sodos
bažnyčios planas.
Sudarė A. Rupeika

dinio tūrio planas – išėstas stačiakampis, užbaigtas gilia trisiene apside; priekyje dviem stulpeliais atskirtas priemiesis su dešinėje pusėje įrengtais laiptais į vargonų chorą (9 pav.). Presbiterijos šonuose pristatyti skirtingų dydžių priestatai (zakristija ir prieangis). Pagrindinis fasadas simetriškas, sąvaržomis skaidomas į tris plokštumas ir vainikuotas aukštu trikampių frontonu, kurio vidurinėje dalyje pritvirtintas kryžius su Nukryžiuotuoju. Vertikalioje ašyje yra dvivėrės durys, apkaltos rombų raštu ir pridengtos siauru vienšlaičiu skardos stogeliu. Fasadas be langų, tik virš durų įkomponuotas vargonų choro langelis, užbaigtas pusapskrite sąrama. Virš frontono kyla nedidelis dviejų tarpų bokštelis; apatinis jo tarpas kvadrato formos, o antrasis – siauresnis, aštuonkampis, vainikuotas smaile su metalo kryžiumi. Šoniniuose fasaduose išsikiša žemi zakristijos ir prieangio tūriai, dengti dvišlaičiais stogais, kurių šlaitus pagyvina dantukų dekoras. Priestatų vertikalioje ašyje yra nedideli stačiakampiai langai, o trikampiuose skyduose – po mažą kvadrato formos langelį. Tarp šoninius fasadus skaidančių vertikalių sąvaržų, imituojančių piliastus, įkomponuoti aukšti



Lauko Sodos bažnyčios pietų ir rytų fasadai.
2011 m. A. Rupeikos nuotr.



*Lauko Sodos
bažnyčios apsidės
fasadas. 2011 m.
A. Rupeikos nuotr.*

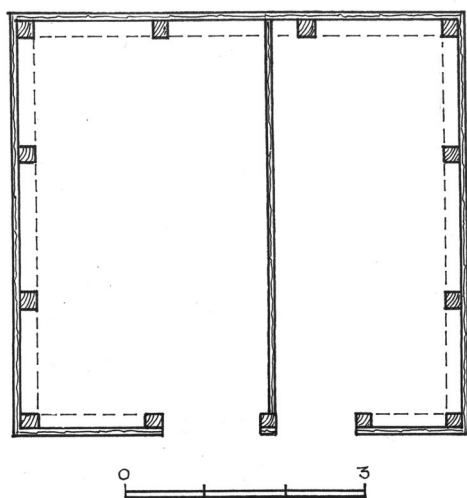
smulkiai sudalyti langai, užbaigti pusapskritėmis sąramomis ir apjuosti tiesiais lentų apvadais. Apsidės fasadas penkiasienis, simetriškas; vidurinės plokštumos vertikaloje ašyje įkomponuotas krucifiksas, o apačioje – mažas rombo formos langelis. Šonines apsidės plokštumas skaido aukšti siauri stačiakampiai langai su siaurais lentų apvadais. Prie pietinės nuožulnios apsidės fasado sienos, apačioje, pritvirtinta lentelė su įrašu lenkų kalba: „FELIX GADON URODZIL SIE DNIA 29 LIPCA 1820 R UMARL DNIA 26 STYCZNA 1831 R.“

Interjere dominuoja vientisa vidaus erdvė (atskirta tik dviem priesienio stulpais), dengta lygia perdanga, kuri kiek paaukštinta tik virš vargonų. Sienas skaido sąvaržos, imituojančios piliastrus, užbaigtos laiptuotais kapiteliais su dantukais, viršų juosia karnizas, dekoruotas dantukais. Presbiterijoje stovi trys orderinių formų trijų tarpinių altoriai, puošti kolonomis, drožiniais ir trimituojančių angelų bei šventųjų skulptūromis. Vargonų choro erdvę nuo navos skiria aukšta sija, kurią laiko du stulpai su nusklembtais kampais – kolonų imitacija, užbaigti stilizuotais kapiteliais. Į siją remiasi vargonų prospekto apatinė dalis, kurios pabrėžtame centre ir šonuose, ornamentais dekoruotose iškiliose plokštumose, lotynų kalba pateikti įrašai: „ANNO DOMINI 1895 MENSIS MAJI 15d“ (vidurinis), „LAUDATE DOMINUM CHORDIS ET ORGANO“ (kairysis), „SOLI DEO HONOR LAUS ET GLORIA“ (dešinysis). Vargonų chorą juosianti tvorelė ažūrinė, sudaryta iš tekintų baliustrų. Penkiakampė sakykla pritvirtinta ant pakyls, kuri (kartu su laiptais) glaudžiasi prie sienos šalia dešinėsios zakristijos durų. Ji nesudėtingų formų, be baldakimo; sieneles pagyvina karpyto kontūro ildubos, o apačią puošia drožiniai su dantukais. Virš zakristijos durų ant sienos užrašyta: „AŠ KELIAS, TIESA IR GYVENIMAS.“ Virš kairiųjų durų yra užrašas: „AŠ VYNMEDIS, JŪS VYNMEDŽIO ŠAKELĖS.“ Bažnyčia nesudėtingų formų, kuriose susipina etninės ir profesionaliosios (romantizmo ir neoklasicizmo) architektūros elementai; interjere ryškūs stilizuoti neobaroko ir neoklasicizmo bruožai.

Varpinė stovi šiaur rytiniame šventoriaus kampe, atitraukta nuo tvoros. 1821 m. *bažnyčios inventoriuje* rašoma, kad *varpinė* stovi priešais bažnyčios duris ant dviejų

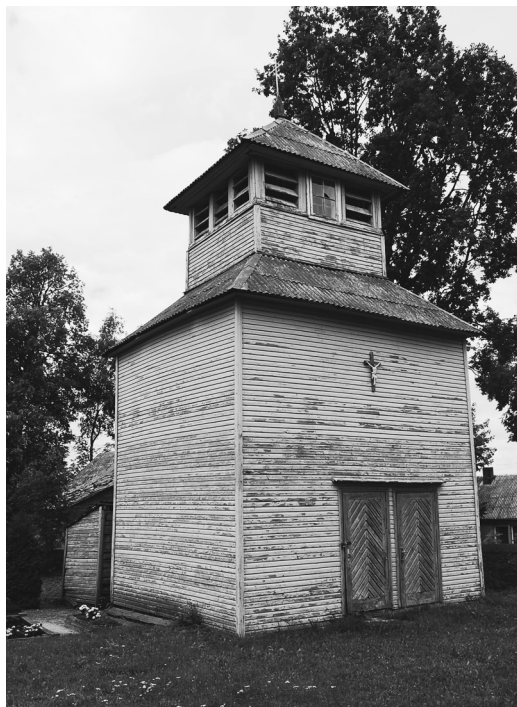


*Lauko Sodos bažnyčios interjeras. 2011 m.
A. Rupeikos nuotr.*



10 pav. Lauko Sodos varpinės planas.
Sudarė A. Rupeika

Lauko Sodos varpinė. 2011 m.
A. Rupeikos nuotr.



medinių stulpų, su varpais viršuje ir dengta lentelėmis. Minimi dengti vartai (*brama*)³⁶. 1897 m. *bažnyčios inventoriuje* minima šventoriuje stovinti medinė, 2x2 sieksnių dydžio, dviejų patalpų varpinė; ji pastatyta ant keturių stulpų, apkalta lentomis ir dengta malksnomis³⁷. Tokios žinios pateiktos ir 1906 m. inventoriuje³⁸. Vėlesniame 1907 m. *bažnyčios inventoriuje* minima arti bažnyčios stovinti naujai statyta ir apmušta lentomis varpinė, dengta malksnų stogu; joje kabo du varpai. Prie varpinės, dengta tuo pačiu stogu, pristatyta koplyčia, kurioje laikinai guldomi mirusieji³⁹.

Dabartinė *varpinė* medinė, stulpinė, dviejų tarpsnių, sudaryta iš dviejų vienuodų, stačiomis sienomis, bet skirtingo dydžio tūrių. Sienos karkasinės konstrukcijos, apkaltos horizontaliomis lentomis, keturšlaitis stogas dengtas šiferiu; planas stačiakampis, artimas kvadratui, dviejų patalpų (10 pav.). Fasaduose dominuoja monumentalus ir aukštas apatinis tarpsnis; nuo siauresnio antrojo tarpsnio jį skiria vienšlaičiai šiferio stogeliai. Pagrindiniame pietų fasade yra dvejų viena šalia kitos įrengtos ir „eglude“ apkaltos durys, pridengtos viena siaura prikaltė; virš durų, tarpsnio viršuje, pritvirtintas krucifiksas. Kiti apatinio tarpsnio fasadai aklini, tik šoniniame rytų fasade (atgręžtame į tvorą) yra nedidelis stačiakampio formos langelis. Antrasis varpinės tarpsnis siauras ir žemas, su aklinomis apatinėmis sienų plokštumomis ir viršutinėmis akustinėmis angomis, pridengtomis pasviromis lentelėmis; stogo centre kyla ažūrinis metalo kryžius. Varpinė etninės architektūros, nesudėtingų formų; gyvumo jai teikia netradicinis antrojo tarpsnio sprendimas.

Šventorius netaisyklingo keturkampio plano, aptvertas akmens mūro tvora, su vienšlaičiu nuolydžiu į išorę.

³⁶ LVIA, f. 669, ap. 2, b. 227, l. 436v.

³⁷ LVIA, f. 696, ap. 2, b. 159, l. 34.

³⁸ *Ten pat*, l. 38.

³⁹ LVIA, f. 696, ap. 2, b. 202, l. 221.



Lauko Sodos šventoriaus vartai. 2011 m. A. Rupeikos nuotr.

Didieji šventoriaus vartai įrengti rytinėje, atgręžtoje į Lendrupio gatvę, tvoros linijoje. Jie vienos plačios angos, uždari, sumūryti iš plytų, baltai tinkuoti. Angą rėmina aukšti kvadratinio skerspjuvio stulpai, priglauti prie šventoriaus tvoros ir vainikuoti keturšlaičiais stogeliais, virš kurių iškelti ažūriniai metalo kryžiai. Stulpus jungia segmento formos arka, virš kurios iškilęs stačiakampio plano antstatas, užbaigtas segmentine arka, dengtas dvišlaičiu stogeliu su ažūrinium metalo kryžiumi. Išorinėje vartų pusėje įrengtos nišelės; antstato nišoje po stiklu patalpinta Švč. Mergelės Marijos skulptūrėlė, o stulpų viršuje esančios nišelės tuščios. Vidinės vartų stulpų ir antstato plokštumos lygios. Antrieji vartai siauri, vienos angos, įrengti pietinėje šventoriaus tvoros linijoje. Jie vedė į *senąją kleboniją*, kuri stovėjo už šventoriaus tvoros, lygiagrečiai su ja.

Už rytinės šventoriaus tvoros, vartų šonuose, atgręžti į Lendrupio gatvę, stovi du mažieji sakraliniai objektai:



Lauko Sodos kopolytstulpis su kopolytėle. 2011 m. A. Rupeikos nuotr.

kryžius ir koplytstulpis su koplytėle, pritvirtinta prie stulpo. *Koplytėlė* iškelta ant apskrito skerspjuvio medinio stulpo. Ji kvadratinio plano, gana aukštomis stačiomis sienelėmis, uždara, dengta keturšlaičiu skardos stogeliu. Koplytėlės sienelės iš stiklo, kampuose įtvirtintos tarp siaurų lentelių; viduje stovi šv. Florijono, ugniagesių globėjo, skulptūrėlė.

Altarijai priklausantys trobesiai. 1821 m. *bažnyčios inventoriuje* minimas *altaristo namas*, statytas kapitulos lėšomis. Jis medinis, geros būklės, pastatytas iš ažuolo rąstų. Name 10 langų ir 10 durų, virš stogo kyla kaminas. Viename kambaryje stovi angliška krosnis, o tarnų kambaryje – paprasta krosnis su židiniu. Vienos namo pusės stogas naujas, o kitos – senas, šiaudų. *Svirnas* pastatytas 1802 m. Jis tvirtas, medinis, su kamaromis ir dviem langais. Priesvirnyje yra trejos durys su geležiniais vyriais ir paprastomis spynomis. Svirno sienos naujai apmuštos lentomis, stogas naujas, šiaudų. *Tvartas su daržinėle* prie jo – geromis rąstų sienomis ir nauju stogu. Iš kitos pusės stovi *trys tvartai*, perstatyti iš senų rąstų, dengti nauju stogu. Iš senų rąstų 1816 m. pastatytas dar vienas *ūkinis trobesys*, dengtas nauju stogu. Minima sena *daržinė*, reikalinga remonto, bet dengta nauju stogu. Rašoma, kad *špitolės nėra*⁴⁰. 1830 m. *bažnyčios inventoriuje* minimas medinis *altaristo namas* su 10 durų, dalis šiaudų stogo dangos nauja; yra paprasta ir angliška krosnys. *Svirnas* geras, dviejų kamarų, dengtas šiaudais; lubos ir grindys lentų, priesvirnyje yra trejos durys. *Ledainė* sumūryta iš akmenų. *Bravoras* statytas 1829 m. iš senų ir naujų rąstų, nauju stogu. Minimas naujas didelis *tvartas su daržinėle*, *trys tvarteliai*, suręsti iš senų rąstų, ir dar vienas *ūkinis trobesys*, statytas 1816 m. iš senų rąstų. *Špitolės nėra*⁴¹. Panašiai altarijos trobesiai apibūdinti ir 1831 m. *bažnyčios inventoriuje*. Minima, kad mediniam, statytam iš ažuolo rąstų *altaristo namui* reikia remonto; jo viena stogo pusė sena, o kita – nauja. *Svirnas* geras. *Ledainės* ir *bravoro* stogai dengti šiaudais. Didžiajam *tvartui* reikia remonto; prie jo esanti *daržinėle* suręsta iš pjautų rąstų ir dengta senų šiaudų stogu. 1816 m. perstatyto *ūkinio trobesio* būklė gera. Dar minima sena, šiaudais dengta *daržinė*⁴².

1849 m. *bažnyčios inventoriuje* minimas *altaristo namas*, statytas 1836 m., 25x12 uolekčių dydžio, su 10 langų, 12 durų. Jis medinis, neapkalto sienomis, su akmens mūro ir plytų kaminu virš stogo; lubos ir grindys lentų, o šeimynos patalpos grindys plūkto molio. *Svirnas* senas, medinis, dviejų kamarų, priesvirnis su trejomis durimis. *Ledainė* sumūryta iš akmenų, dengta šiaudais. *Tvartas* senas, sukritęs, prie jo – *daržinėle*, dengta šiaudais. *Bravoras* senas, šiaudų stogu. *Špitolės nėra*. Yra senas *namas* ir *namelis* prie bažnyčios, altarijos žemėje⁴³. Tie patys trobesiai (išskyrus neseniai pastatytą paukštidę) minimi ir 1851 metais⁴⁴.

1861 m. *bažnyčios inventoriuje* jau minima *špitolė*, stovinti funduotoje žemėje. Rašoma, kad sename name, dengtame šiaudais, yra trys kambariai, kuriuose gyvena bažnyčios tarnautojai. Prie namo yra trys maži tvarteliai ir daržas, priklausantys špitolei, ir senas *namelis* (su nedideliu darželiu), kuriame gyvena bažnyčios skalbėja⁴⁵.

1864 m. *inventoriuje* minimas *altaristo namas*, statytas 1836 m., 25x12 uolekčių dydžio, dengtas šiaudais, bet jau apkalto lentomis; jame 12 durų ir 10 langų. *Svirnas* dengtas šiaudais, neapkalto

⁴⁰LVIA, f. 669, ap. 2, b. 227, l. 435v–436.

⁴¹Ten pat, b. 239, l. 338.

⁴²Ten pat, b. 246, l. 339–340.

⁴³LVIA, f. 696, ap. 2, b. 159, l. 8.

⁴⁴Ten pat, l. 10–11.

⁴⁵Ten pat, l. 13, 14v.

sienomis, dviejų kamary; priesvirnyje yra dvejios durys ant geležinių vyrių. *Ledainė*, arba *rūselis*, sumūrytas iš akmenų, dengtas šiaudais, *tvartai su daržine, paukštidė* – visi dengti šiaudais. Minima *špitolė*, stovinti funduotoje žemėje, jai priklausantis senas, šiaudų stogu *namas*, kuriame trys kambariai, ir daržas šalia. Yra senas *namelis* (su darželiu), kuriame gyvena skalbėja⁴⁶.

1866 m. *bažnyčios inventoriuje* minimi keli funduoti trobesiai. Supuvęs *kunigo namas*, kurį reikėtų skubiai perstatyti, dengtas šiaudais, su aštuoneriomis durimis ir septyniais langais. *Namas bažnyčios tarnams*, surestas iš rąstų, su trejomis durimis; vienas jo galas suremontuotas, o kita pusė – visai sena: be stogo, įkritusiomis lubomis. Dvi perstatytos *arklidės, sandėlis* šienui, du *svirnai* be lubų. *Tvartas su daržine*, kiauru stogu⁴⁷. 1867 m. *bažnyčios inventoriuje* minimas *namas*, statytas 1836 m., 25x12 aršinių dydžio, dengtas senu šiaudų stogu, su 10 langų, 12 durų; viename jo gale – ūkinės patalpos plūkto molio grindimis. *Svirnas* dviejų skyrių, su trejomis durimis priesvirnyje, dengtas senu šiaudų stogu. *Rūsysis* sumūrytas iš akmenų, dengtas šiaudais. Sena *arklidė* kiauru stogu, su sandėliuku. Du *tvartai*, vienas jų griūvantis, beveik be stogo, o antrasis geras, bet senu stogu. Sena *avidė* ir *sandėlis* be stogo. Minima, jog visų trobesių stogai seni (išskyrus svirno ir gyvenamojo namo), nebuvo taisomi, todėl, kai lyja, pro juos kiaurai bėga vanduo. Rašoma, kad *špitolė* sena, dengta šiaudais, pastatyta bažnyčios žemėje. Joje trys kambariai, kuriuose gyvena bažnyčios tarnai. Prie jos yra maži *tvarteliai* ir *daržas*⁴⁸.

1873 m. *bažnyčios inventoriuje* minimas *klebono namas*, statytas 1836 m. Jis 25x12 aršinių dydžio, dengtas šiaudais, su 12 durų ir 10 langų; virš stogo kyla akmens mūro kaminas. Minimas *svirnas*, akmens mūro *ledainė*, du *tvartai* (vienas jų senas, šiaudų stogu), *kluonas* su *sandėliu*, sena *jauja*. Minima bažnyčios žemėje stovinti sena, dengta šiaudais *špitolė*. Joje yra trys kambariai, kuriuose gyvena bažnyčios tarnautojai. Prie *špitolės* yra trys *tvarteliai* ir *daržas*. Dar minimas mažas senas *namelis*, esantis bažnyčios žemėje, kuriame gyvena skalbėja⁴⁹. 1897 m. *bažnyčios inventoriuje* minimas geras *klebono namas* su 10 durų ir septyniais langais. Jame penki kambariai, dvi priemenės ir tarnų kambarys; yra dvi krosnys ir du kaminai. Minimas naujas *svirnas*, surestas iš senų medžiagų, dengtas šiaudais; jis su ketveriomis durimis ir trimis langais. Ūkiniai trobesiai: *arklidė, vežiminė, galvijų ir kiaulių tvartai, daržinė* – visi mediniai, dengti senais šiaudų stogais ir supra kvadrato formos kiemą (diendaržį). Tarp *arklidės* ir *vežiminės* pastatytas *sandėlis*. Visi trobesiai seni, reikalingi remonto. *Ledainė* sumūryta iš akmenų ir molio, 1,5x1,5 sieksnių dydžio, dengta malksnomis. *Klebono* sode stovi medinė *pirtis*, 3,5x1,5 sieksnių dydžio, dengta malksnomis, su ketveriomis durimis ir akmenų krosnimi. *Špitolei* priklauso du mediniai, dengti šiaudais namai. Vienas *namas* senas, 6x3 sieksnių dydžio, su penkeriomis durimis ir šešiais langais. Antras *namelis* nedidelis: jame dvi patalpos ir du sandėliukai⁵⁰.

Vėlesniame 1906 m. *inventoriuje* minima nauja *altarija* ir *klebono namas* su 10 durų ir 8 langais; jame šeši kambariai, dvi priemenės, virtuvė (netinkama naudoti), dvi krosnys ir du kaminai. *Svirnas* senas, dengtas šiaudais, su ketveriomis durimis ir trimis langais, rei-

⁴⁶*Ten pat*, l. 19v–20.

⁴⁷*Ten pat*, l. 22.

⁴⁸*Ten pat*, l. 25v–26.

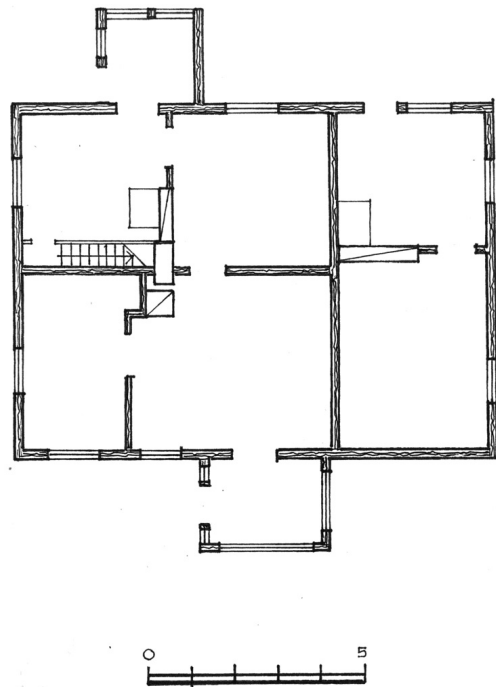
⁴⁹LVIA, f. 669, ap. 2, b. 356, l.

⁵⁰LVIA, f. 696, ap. 2, b. 159, l. 35v–36.

kalingas remonto. Yra *arklidė, vežiminė, tvartai* raguočiams ir kiaulėms, *daržinė*. Visi trobesiai mediniai, seni, dengti šiaudais ir pastatyti apie kvadrato formos kiemą; tarp arklidės ir vežiminės įterptas *sandėlis* malkoms. Klebono sode stovi akmens mūro *ledainė*, kvadratinio plano, 1,5x1,5 sieksnių dydžio, dengta šiaudais, ir medinė *pirtis*, dengta malksnomis, 3,5x1,5 sieksnių dydžio. Bažnyčios tarnautojams skirti du mediniai, dengti šiaudais namai. Pirmas *namas* naujas, 8x3,5 sieksnių dydžio, su 10 durų ir 14 langų; jame aštuoni kambariai, keturios krosnys, kurios išvestos tik iki lubų. Prie namo pastatytas *tvartas su sandėliu*, 8x2 sieksnių dydžio, dengti vienu šiaudų stogu. Antras *namelis* – senas, nedidelis, su septyneriomis durimis; jame dvi patalpos, sandėlis ir du sandėliukai⁵¹. 1907 m. inventoriuje minimas *parapijos namas*, statytas 1836 m., 25x12 aršinių dydžio, apmuštas lentomis, dengtas šiaudais; jame – dvylika durų ir dešimt langų; viename namo gale – ūkinės patalpos su plūkto molio grindimis. *Svirnas* dviejų skyrių, dengtas šiaudais, neapmuštas lentomis, su trejomis durimis. *Rūsysis* sumūrytas iš akmenų, dengtas šiaudais. *Arklidė* šiaudų stogu, su sandėliuku. Du *tvartai*, dengti šiaudais, ir *avidė* su sandėliu. Bažnyčios žemėje minima sena *špitolė*, dengta šiaudų stogu; joje trys kambariai, kuriuose gyvena bažnyčios tarnai. Stovi ir senas mažas *namelis*, kuriame gyvena skalbėja; prie jo yra *darželis*⁵².

Dabartinė klebonija stovi Lendrupio ir Irtozano gatvių sankirtoje, šonu atgręžta į Lendrupio gatvę. Ji nedidelio sudėtinio tūrio, vienaukštė, su pastoge ir dviem uždalais priangiais, dengta aukštu dvišlaičiu šiferio stogu. Sienos suręstos iš sienojų ir apkaltos horizontaliomis lentomis. Plane patalpos išdėstytos dviem eilėmis, pereinamos (11 pav.). Pagrindinio fasado vidurinėje dalyje yra uždaras įstiklintas priangis, dengtas dvišlaičiu stogeliu; langai platus, trijų eilių, su siaurais tiesiais lentų apvadais. Galiniai fasadai su dviem stačiakampiais plačiais langais ir tokiu pat langu trikampiuose frontonuose. Klebonijos architektūra nesudėtinga, būdinga provincijos miestelių gyvenamiesiems namams.

Klebonijos sodyboje stovi du ūkiniai trobesiai, pastatyti lygiagrečiai, į šiaurės vakarus nuo klebonijos, šalia kapinių, už rytinės jų tvoros. *Rūsysis* nedidelio tūrio, mišrių konstrukcijų (medinių ir akmens mūro), ištęsto stačiakampio plano, dengtas dvišlaičiu šiferio stogu. Pagrindinis fasadas su vienvėrėmis durimis, užbaigtas aukštu



11 pav. Lauko Sodos klebonijos planas.

Sudarė A. Rupeika

⁵¹ *Ten pat*, l. 38–38v.

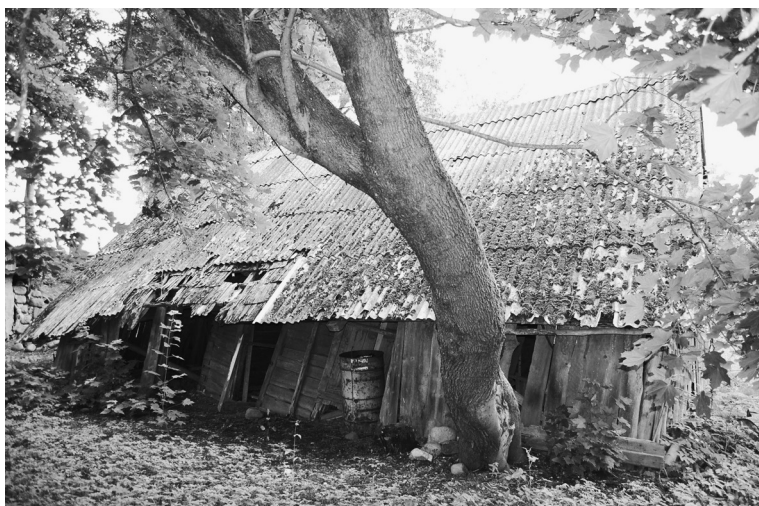
⁵² *LVIIA*, f. 696, ap. 2, b. 202, l. 221.



*Lauko Sodos klebonija.
2011 m. A. Rupeikos
nuotr.*



*Lauko Sodos
klebonijos rūšys.
2011 m. A. Rupeikos
nuotr.*

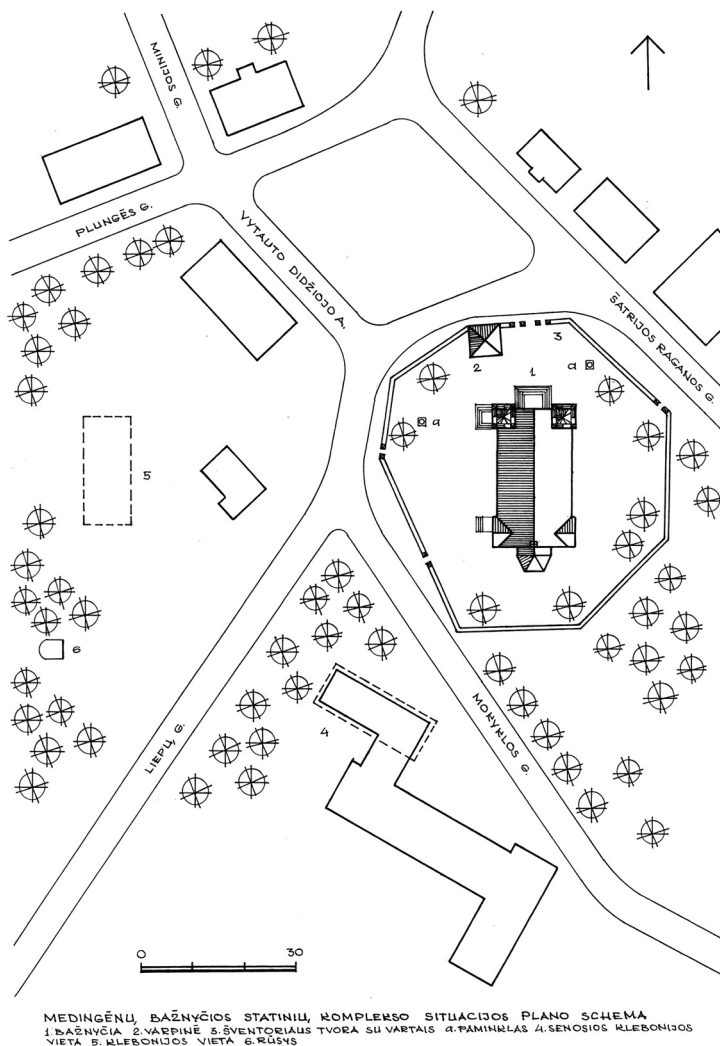


*Lauko Sodos
klebonijos ūkinis
trobesys. 2011 m.
A. Rupeikos nuotr.*

trikampių skydu, apkaltu vertikaliomis lentomis. Šoniniai fasadai užversti žemėmis. Rūsysis – būdingas klebonijų sodybų trobesys. Antrasis ūkinis trobesys medinis, platesnis, apgriuvęs, dengtas dvišlaičiu šiferio stogu. Abu trobesiai labai nugyventi.

Medingėnai – kaimas Rietavo seniūnijos teritorijoje (anksčiau priklausė Plungės rajonui), 13 km į šiaurės rytus nuo Rietavo, išsidėstęs tarp Minijos ir Gedikos upių, prie Žarėnų–Rietavo ir Plungės–Medingėnų kelių sankirtos; šiaurėje jį juosia vingiuojanti Minija, o pietuose – Gedikos upė. Bažnyčios statinių kompleksas yra šiaurinėje kaimo dalyje, šalia Vytauto Didžiojo aikštės, tarp Šatrijos Raganos, Mokyklos ir Liepų gatvių; iš buvusių senųjų parapijos trobesių liko tik rūsysis (dvi klebonijos neišliko). Dabartinė klebonijos sodyba nutolusi į pietvakarius nuo bažnyčios ir išikūrusi šalia Rietavo ir Liepų gatvių sankirtos, vakarinėje jos pusėje.

Bažnyčios statinių kompleksą sudaro katalikų bažnyčia, varpinė, šventoriaus tvora su vartais ir du šventoriuje stovintys paminklai. Kompleksas išikūręs pietinėje



centrinės aikštės pusėje, tarp Šatrijos Raganos ir Mokyklos gatvių. Į pietvakarius nuo šventoriaus, tarp Mokyklos ir Liepų gatvių, stovėjo *senoji klebonija* (neiškliko). Antroji *klebonija* (taip pat neišklikusi) buvo pastatyta į vakarus nuo šventoriaus, sklype tarp Liepų ir Plungės gatvių. *Rūslys* stovi tarp abiejų išnykusių klebonijų: į vakarus nuo senosios klebonijos, kitoje Liepų gatvės pusėje, ir į pietvakarius nuo antrosios klebonijos (12 pav.).

Literatūroje minima, kad *pirmoji bažnyčia* Medingėnuose pastatyta 1671 m. (vyskupas Motiejus Valančius mini, kad bažnyčia pastatyta 1746 m.), o 1902 m. klebono Malinausko ir parapijiečių rūpesčiu pastatyta *nauja medinė Švč. Trejybės bažnyčia*⁵³. Kitais duomenimis, bažnyčia pastatyta 1671 m. ir buvo Žarėnų parapijos filija; 1769 m. pastatyta nauja, kuri 1881 m. pailginta. Dabartinė medinė bažnyčia pastatyta 1901–1902 m. pagal Nikolajaus Andrejevo projektą; 1913 m. įkurta parapija⁵⁴.

1821 m. *bažnyčios inventoriuje* rašoma, kad bažnyčia medinė, su mūro pamatais, 1814 m. altaristo rūpesčiu dengta malksnomis; virš stogo kyla bokštelis su dideliu geležiniu „gražaus darbo“ kryžiumi. Bažnyčios priekyje pristatytas prienavis, kurio vidurinėje dalyje įrengtos dvigubos durys su vyriais ir geležiniais kabliais, be užrakto, bet iš vidaus užremiamos kartimis. Iš prienavio į bažnyčią veda dvivėrės durys su geležiniais vyriais, kabliais ir didele gera spyna. Viduje yra trys altoriai, chore 1814 m. pastatytas nedidelis pozityvas⁵⁵. 1830 m. *vizitacijoje* minima medinė bažnyčia su mūro pamatais, 7x4 sieksnių dydžio, dengta malksnomis; joje trys altoriai, o virš prienavio įrengta *varpinė*⁵⁶. 1831 m. *vizitacijos* duomenys panašūs, minima bažnyčios statybos data – 1769 m., o virš choro – varpinės bokštas⁵⁷. Tie patys bažnyčios statybos metai nurodyti ir 1855 m. *bažnyčios inventoriuje*. Rašoma, kad dalis grindų iš molio plytų ir lentų, lubos lentų, o stogas – malksnų, senas. Virš prienavio kyla bokštelis su varpeliu ir geležiniu kryžiumi, o kitame stogo gale – geležinis kryžius. Minimi trys altoriai, drožinėta ir dažyta sakykla; zakristija su vienu langu, dengtu geležinėmis grotomis⁵⁸.

1873 m. *inventoriuje* rašoma, kad bažnyčia statyta 1769 m., yra 7x4 sieksnių dydžio, su trejomis durimis ir devyniais langais; grindys vietomis molio ir plytų, kitur – medinės, o stogas senas, dengtas malksnomis, su kupolu ir geležiniu kryžiumi. Viduje yra trys altoriai, raižyta ir dažyta sakykla, stovi nauji vargonai⁵⁹. 1875 m. *inventoriuje* minima medinė *bažnyčia* su akmens mūro pamatais, apmušta lentomis, dengta malksnomis. Pastatas 8x6 sieksnių dydžio; jame dvylika langų ir ketverios durys su geležiniais vyriais; viduje – grindys ir lubos lentų, stovi trys altoriai. Zakristijos langas pridengtas geležinėmis grotomis. Virš stogo ant keturių stulpų kyla bokštas su signoriumi, dengtas malksnomis⁶⁰. 1882 m. *inventoriuje* minimi nauji aštuonių balsų vargonai⁶¹.

Vėlesniame XIX a. pabaigos bažnyčios inventoriuje rašoma, kad 1881 m. bažnyčia padidinta ir yra 10x4 sieksnių, geros būklės, dengta malksnomis, su trimis altoriais, ketveriomis durimis ir 13 langų. Jos lubos ir grindys (pusė grindų – geros būklės) medinės, virš

⁵³Kviklys B. *Mūsų Lietuva*, 2-oji (fotografuotinė) laida, Vilnius: Mintis, 1991, t. 4, p. 124.

⁵⁴Misius K., Šinkūnas R. *Ten pat*, p. 385.

⁵⁵LVIA, f. 669, ap. 2, b. 227, l. 421.

⁵⁶*Ten pat*, b. 239, l. 335.

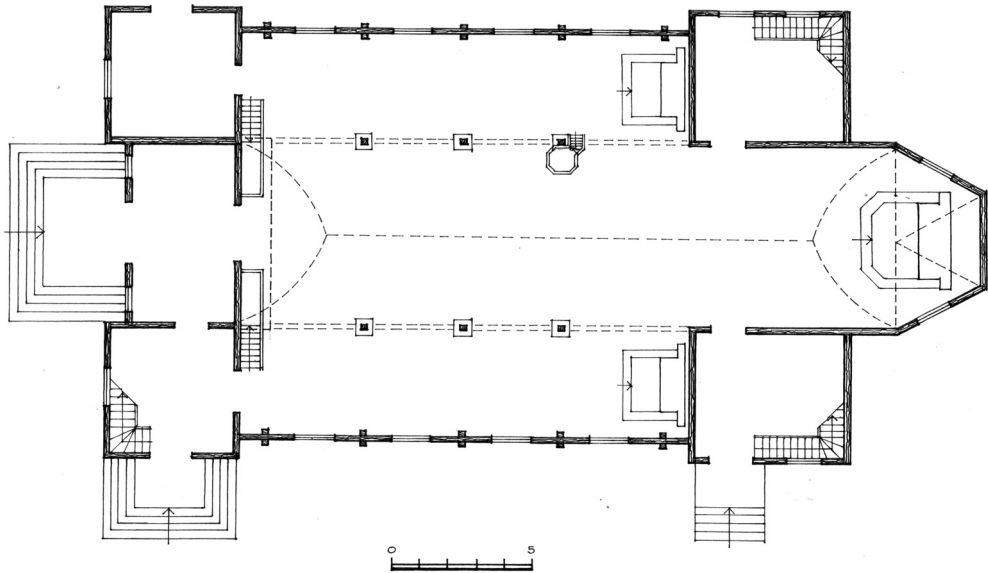
⁵⁷*Ten pat*, b. 246, l. 337.

⁵⁸LVIA, f. 696, ap. 2, b. 202, l. 214.

⁵⁹LVIA, f. 669, ap. 2, b. 356.

⁶⁰LVIA, f. 696, ap. 2, b. 202, l. 217.

⁶¹*Ten pat*, b. 887, l. 1.



13 pav. Medingėnų bažnyčios planas. Sudarė A. Rupeika

prienavio – bokštelis su kupoliuku ir geležiniu kryžiumi; kitame stogo gale taip pat kyla kryžius⁶².

1901 m. bažnyčios inventoriuje dar rašoma, kad bažnyčia statyta 1767 m.; joje 13 langų, virš prienavio – vidutinės būklės vargonai⁶³.

Švč. Trejybės bažnyčia pastatyta vidurinėje šventoriaus dalyje, pagrindiniu siaurės fasadu atgręžta į Vytauto Didžiojo aikštę, o apsidės (pietu) fasadu – į Mokyklos gatvę. Dabartinė bažnyčia pastatyta 1902 m. pagal inžinieriaus Nikolajaus Andrejevo 1901 m. parengtą projektą⁶⁴. Bažnyčia dvibokštė, trinavė, pseudobazilikinės erdvės. Jos cokolis akmens mūro, sienos suręstos iš sienojų ir apkaltos dviejų krypčių lentomis, stogai dengti skarda; viduje grindys ir lubos lentų. Planas daugiakampis, simetriškas, su išsikišusiais kampiniais bokštais (dešiniajame įrengti laiptai) ir zakristijomis; zakristijų kampuose įrengti laiptai į emporas. Vidurinė nava vienodo pločio su prienaviu ir su presbiterija, kuri užbaigta gilia trisiene apside. Navas skaido trys poros



Medingėnų bažnyčios pagrindinis fasadas. 2011 m. A. Rupeikos nuotr.

⁶²Ten pat, l. 224.

⁶³Ten pat, l. 231.

⁶⁴Jankevičienė A. Ten pat, p. 212. Projektas saugomas Kauno arkivyskupijos kurijos archyve.



*Medingėnų bažnyčios
apsidės ir šoninis
fasadai. 2011 m.
A. Rupeikos nuotr.*

stulpų: prie pirmojo kairėje pusėje pritvirtinta sakykla. Vargonų choras įrengtas virš prienvio ir kiek išsikiša į centrinę navą. Iš abiejų navos pusių simetriškai, po choru, įrengtos ložės; į viršutines veda laipteliai (13 pav.).

Pagrindinis fasadas su kiek išsikišusiais priekin bokštais ir už juos platesne įgilinta vidurine plokštuma, apkalta vertikaliomis lentomis ir užbaigta stačiašlaičiu skydu; už skydo ant stogo kraigo iškeltas bokštėlis su kryžiumi. Fasado simetrijos ašyje yra portalas su dvivėrėmis išsprūdinėmis durimis, paaukštintas smailėjančios arkos langu, taip sulyginant portalo aukštį su jo šonuose įkomponuotais siaurais smailiaarkiais langais, kurie apjuosti plačiais apvadais su drožinėtomis apatinėmis prikaltėmis. Vargonų chorą apšviečia trys suglausti smailėjančių arkų langai (vidurinis kiek aukštesnis), išdėstyti ant bendros horizontalios profiliuotos traukos. Bokštai dviejų tarpšnių, atskirtų profiliuotomis traukomis (tęsiančiomis šoninių fasadų karnizus), vainikuoti aukštomis aštuoniakampėmis smailėmis su kryžiais. Viršutinį bokštų tarpšnių užbaigia jo fasadų vertikaliąsias ašis pabrėžiantys ir stogo šlaitų apačią pridengiantys iškilūs frontonėliai, vainikuoti smailiais trikampaiais skydeliais; frontonėlius pagyvina apskritos ir smailiaarkės iliuzinės nišėlės. Bokštų pirmajame tarpšnyje yra po vieną aukštą langą, užbaigtą smailėjančia sąrama, o antrajame tarpšnyje ant bendros horizontalios traukos įkomponuotos dvi akustinės angos, užbaigtos smailėjančiomis sąramomis ir pridengtos horizontaliomis medinėmis grotelėmis. Bokštų kampus rėmina siauri piliastrai, o sienų plokštumos apkaltos dviejų krypčių lentomis. Pirmojo bokštų tarpšnio vertikali apkala tęsiasi nuo cokolio iki horizontalios traukos, į kurią remiasi langai, toliau esantis horizontalus apkalimas atsiremia į trauką, skiriančią viršutinę (arkinę) lango dalį; nuo čia prasideda vertikali dekoratyvinė apkala su kiek išsikišusiomis lentelėmis nusmailintais galais. Antrieji bokštų tarpšniai apkalti horizontaliomis lentelėmis ir rėminami dviejų tarpšnių piliastrais. Šoniniai fasadai panašūs, skaidomi piliastrais, tarp kurių išdėstyti aukšti smailėjančių arkų langai su drožinėtomis apatinėmis prikaltėmis. Fasadų priekyje išsikiša bokštai, o galuose – zakristijų tūriai, vainikuoti trikampaiais frontonais, kuriuose įkomponuoti apskriti langai. Šoninio vakarų fasado galuose yra portalai; virš bokšto durų įkomponuotas platus apskritas



langas, o šalia zakristijos portalo yra aukštas arkinis langas. Rytiniame šoniniame fasade portalas įrengtas tik bokšto apatiniame tarpusnyje (virš jo taip pat yra apskritas langas), o zakristijos šoninį fasadą skaido du aukšti smailėjančių arkų langai. Apsidės fasadas aklinas, tik nuožulniose jos sienose yra aukšti langai; prie vidurinės apsidės sienos pritvirtintas medinis kryžius su Nukryžiuotoju.

Medingėnų bažnyčios interjeras. 2011 m. A. Rupeikos nuotr.

Šoninius ir apsidės fasadus juosia profiliuotas karnizas, sutampantis su bokštų tarpusnius skiriančia trauka; jų sienų plokštumos apkaltos dviejų krypčių lentomis, kartojančiomis pagrindinio fasado bokštų apatinio tarpsnio dekoratyvų apkalimą. Lyginant N. Andrejevo projektą su pastatytos bažnyčios formomis, matyti, kad esama pakeitimų. Projekte naudota daugiau smulkių ir sudėtingesnių detalių bei iškilų elementų, pabrėžiančių bokštų tarpusnių kampus; ypač skiriasi pagrindinio fasado vidurinės plokštumos skydo kompozicija, kurios simetrijos ašis buvo akcentuota iškilų bokšteliu. Pastatyta bažnyčia kiek nutolo nuo projekte pateiktos griežtos stilistikos, labiau būdingos mūriniams sakraliniams pastatams.

Interjere dominuoja centrinės navos erdvė, vainikuota paaukštintomis lubomis, užbaigtomis smailėjančiu skliautu; nuo šoninių navų ją skiria kvadratinio skerspjūvio stulpai, pagyvinti stačiakampėmis ildubomis ir užbaigti stilizuotais kapiteliais. Šoninių navų lubos žemesnės, lygios, o jų sienos skaidomos vertikaliomis sąvaržomis, imituojančiomis piliastrus. Yra trys altoriai. Centrinės ir dešinėsios šoninės navos altoriai yra neogotikinių formų, o stovintis kairėje šoninėje navoje pasižymi modifikuotomis orderinėmis formomis. Vargonų choras aptvertas ažūrine neogotikai būdingos stilistikos tvorele; vargonų prospektas taip pat neogotikinių formų. Panašia ažūrine tvorele aptvertos virš zakristijų įrengtos emporos. Sakykla aštuonkampio plano, pakelta nuo grindų ir pritvirtinta prie stulpo; jos sienelės skaido nišelės ir rėmina 3/4 kolonėlės. Bažnyčios eksterjere dominuoja modifikuotos neogotikinės formos, esama stilizuotų orderio elementų, o langų apatinės prikaltės dekoruotos riestiniais apvadais, būdingais etninei architektūrai. Interjere taip pat pastebima neogotikinių ir modifikuotų orderinių formų stilistinė jungtis.

Varpinė stovi šiaurinėje šventoriaus tvoros linijos dalyje, šalia pagrindinių vartų. 1821 m. bažnyčios inventoriuje minima kapinėse stovinti dviejų tarpusnių *varpinė*, dengta malksnomis⁶⁵. 1830 m. vizitacijoje minima virš prienvio įrengta *varpinė* (tokios žinios ir 1831 m.)⁶⁶. 1855 m. bažnyčios inventoriuose minima ta pati virš prienvio esanti *varpinė*⁶⁷. 1873 m. inventoriuje aprašyta šventoriuje ant keturių stulpų stovinti medinė dviejų aukštų *varpinė*. Ji apkalta lentomis ir dengta malksnomis; viršuje kabo trys varpai⁶⁸. 1875 m. inventoriuje pateikti tie patys *varpinės* duomenys⁶⁹. 1882 m. inventoriuje dar minima medinė *varpinė*⁷⁰. *Vėlesniuose XIX a. pab.–XX a. pr. bažnyčios inventoriuose* minima mūrinė, 1891 m. iš riedulių statyta *varpinė* su vienomis durimis, dengta raudonai dažytu malksnų stogu, virš kurio kyla geležinis kryžius⁷¹. Literatūroje esama teiginių, kad mūrinė *varpinė* statyta pagal Ustino Golinevičiaus projektą⁷².

Dabartinė *varpinė* stovi dešinėje pagrindinių vartų pusėje, tvoros linijoje, pagrindiniu pietų fasadu atgręžta į bažnyčią. Ji sumūryta iš akmenų ir raudonų plytų, dengta keturšlaičiu šiferio stogu, virš kurio kyla smailė su ažūriniu metalo kryžiumi. *Varpinės* planas kvadrato formos; viduje viena patalpa su laiptais, įrengtais šalia dešinėsios sienos (14 pav.). *Varpinė* stulpinė, dviejų tarpusnių; apatinis tarpsnis, aukštesnis, akmenų mūro, rėminamas kampiniais

⁶⁵ LVIA, f. 669, ap. 2, b. 227, l. 421v.

⁶⁶ *Ten pat*, b. 239, l. 335.

⁶⁷ LVIA, f. 696, ap. 2, b. 202, l. 214.

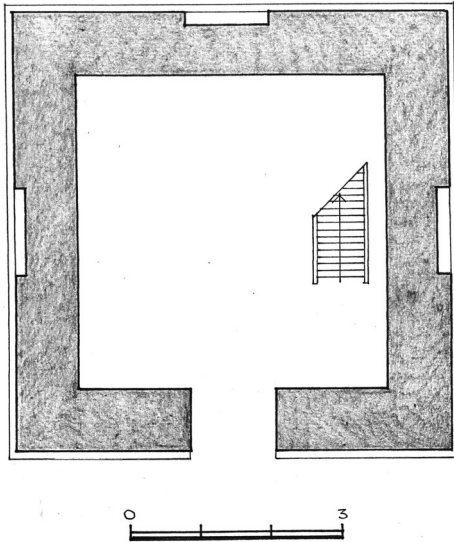
⁶⁸ *Ten pat*, l. 217.

⁶⁹ *Ten pat*.

⁷⁰ LVIA, f. 696, ap. 2, b. 887, l. 2.

⁷¹ *Ten pat*, b. 202, l. 225, 229.

⁷² Misius K., Šinkūnas R. *Ten pat*, p. 385; Šveirebas P. *Ten pat*, p. 465; 261.



14 pav. Medingėnų varpinės planas.
Sudarė A. Rupeika

Medingėnų varpinė. 2011 m. A. Rupeikos nuotr.



perstumtais raudonų plytų rustais. Visi fasadai simetriški. Pagrindinio fasado apatiniame tarpsnyje yra dviverės medinės durys, apjuostos raudonų plytų apvadais su pusapskrite sąrama. Kiti šio tarpsnio fasadai aklini, skaidomi aukštomis nišomis, užbaigtomis pusapskritėmis arkomis; nišų aukštis ir apvadai tokie kaip pagrindinio fasado durų. Apatinį tarpsnį juosia raudonų plytų trauka, dekoruota dantukais. Antrasis varpinės tarpsnis žemas ir kiek siauresnis už apatinį. Visi jo fasadai vienodi, suskaidyti trimis plačiomis raudonų plytų mentėmis, tarp kurių įkomponuotos dvi stačiakampės akustinės angos; jų apačia remiasi į akmens mūro cokolius, o viršus tęsiasi iki plataus profiliuoto varpinę juosiančio dantukais puošto medinio karnizo. Varpinė istorizmo laikotarpio, lakoniškos architektūros, su stilizuotais orderio elementais.

Kapinės (šventorius) buvo aptvertos medine statinių tvora su dviveriais vartais⁷³. 1830 m. *vizitacijoje* minimos kapinės, aptvertos medine tvora. Antrosios kapinės nutolusios varstą nuo bažnyčios⁷⁴. 1875 m. *inventoriuje* dar minima medinė šventoriaus tvora su penkeriais vartais, kurie yra su geležiniais vyriais; dveji vartai su rankenomis, tvirtai uždaromi. Netoli bažnyčios yra *parapijos kapinės*, aptvertos laisvai sudėtais akmenimis. Kapinėse stovi medinė *koplyčia* (ji minima ir 1873 m. *inventoriuje*) su dviem langais, dengta malksnomis; viduje yra altorius. Koplyčios durys ant geležinių vyrių, su spyňa⁷⁵. 1882 m. *inventoriuje* šventoriaus tvora medinė, su vienais dideliais ir ketveriais mažais varteliais.

Kapinių tvora sukrauta iš riedulių ir nesutvirtinta skiediniu. Kapinėse stovi gera medinė *koplyčia* su altoriumi⁷⁶.

⁷³ LVIA, f. 669, ap. 2, b. 227, l. 421v.

⁷⁴ Ten pat, b. 239, l. 335.

⁷⁵ LVIA, f. 696, ap. 2, b. 202, l. 217–217v.

⁷⁶ Ten pat, b. 887, l. 2.



Medingėnų šventoriaus vartai. 2011 m.

A. Rupeikos nuotr.



Medingėnų šventoriaus varteliai. 2011 m. A. Rupeikos nuotr.

1890 m. šventorius aptvertas akmens mūro tvora, kurioje įrengti penkeri mediniai vartai⁷⁷. *Vėlesniuose (XIX a. pabaigos–XX a. pradžios bažnyčios inventoriuose)* minima kapinėse stovinti sena medinė *koplyčia* su altoriumi ir maža fisharmonija⁷⁸.

Šventorius netaisyklingo aštuonkampio plano, lygaus reljefo, aptvertas akmens mūro tvora, dengta dvišlaičiais skardos lakštų stogeliais. Dabar šventoriaus tvoroje yra platūs pagrindiniai (didieji) vartai ir treji pagalbiniai vienos angos varteliai. *Didieji vartai* įrengti šiaurinėje šventoriaus tvoros linijoje, priešais pagrindinį bažnyčios fasadą. Jie yra trijų atvirų angų, su ažūrinėmis metalo varčiomis. Angas rėmina kvadratinio skerspjuvio stulpai, kurių vidurinė dalis sumūryta iš akmenų, o kampai – raudonų plytų. Viršuje stulpus užbaigia trys laiptuotos, plokščios, siaurėjančios tinkuotos plokštumos su centre iškeltais metalo kryžiais; viduriniai stulpai aukštesni, kraštiniai – beveik tvoros aukščio. Dveji pagalbiniai *varteliai* yra laužytoje vakarinėje šventoriaus tvoros linijoje ir veda į Mokyklos ir Liepų gatves, prie buvusių klebonijų. Treti pagalbiniai *varteliai* įrengti priešais bažnyčios šoninį rytų fasadą – į Šatrijos Raganos gatvę. Visus

⁷⁷LVIA, f. 669, ap. 2, b. 202, l. 225; Misius K., Šinkūnas R. *Ten pat.*

⁷⁸LVIA, f. 669, ap. 2, b. 202, l. 225v.



vienos angos vartelius rėmina kvadratinio skerspjūvio raudonų plytų tinkuoti stulpai (kiek aukštesni už tvorą), užbaigti siaurėjančiomis į viršų trimis pakopomis. Šventoriaus pakraščiai apšodinti medžiais; šiaurinėje jo pusėje stovi du paminklai. *Pirmasis paminklas* stovi pagrindinio fasado kairiajame šone, netoli tvoros. Ant aukšto akmens postamento pastatyta balta Švč. Mergelės Marijos statula. Kitas *paminklas* stovi priešais bažnyčios šoninį vakarų fasadą, atokiau nuo tvoros, ir skirtas 600 m. Lietuvos krikšto jubiliejui. Ant plataus akmeninio pagrindo pastatyta marmurinė stela, sudaryta iš trijų siaurėjančių į viršų pakopų. Ant akmeninio pagrindo iškaltas tekstas: „1387–1987 LIETUVOS KRIKŠTO JUBILIEJUS.“

Į vakarus nuo šventoriaus, tarp Plungės ir Liepų gatvių, priešais bažnyčią buvo klebonijos sodyba. Iš buvusių trobesių liko tik *rūsųs*. Jis nedidelis, sumūrytas ir raudonų plytų, su medinėmis durimis rytų fasade. Antroji sena *klebonija* (o gal špitolė) stovėjo į pietvakarius nuo šventoriaus, kitoje Mokyklos gatvės pusėje.

Parapijai priklausantys trobesiai. 1821 m. *bažnyčios inventoriuje* minimas *altaristo namas*, statytas 1820 m. Jis medinis, apmuštas lentomis, su mūro pamatais, dengtas šiaudų stogu. *Namas bažnyčios tarnams*, jame trys kambariai; 1820 m. dengtas naujas stogas. Minimi seni apgriuvę *tvartai*. *Špitolės nėra*⁷⁹. 1830 m. *bažnyčios vizitacijoje* minimas altaristo medinis *namas* su dviem kambariais ir šešiais langais. Stovėjo *tvartai*, *daržinė*, *arklidė*; visi trobesiai buvo dengti šiaudais. *Špitolės* nebuvo⁸⁰. 1831 m. *vizitacijos duomenys* panašūs, *altaristo name* minimi šeši langai, septynerios durys, dvi krosnys.

Medingėnų šventoriaus paminklas. 2011 m. A. Rupeikos nuotr.

Medingėnų šventoriaus paminklas Lietuvos krikštui. 2011 m. A. Rupeikos nuotr.

⁷⁹ *Ten pat*, b. 227, l. 430–430v.

⁸⁰ *Ten pat*, b. 239, l. 335.



*Medingėnų senosios klebonijos rūšys.
2011 m. A. Rupeikos
nuotr.*

Ūkiniai trobesiai tie patys (kaip ir 1830 m. vizitacijoje), visi dengti šiaudais, *špitolės* nėra⁸¹. 1855 m. *bažnyčios inventoriuje* minima nauja medinė *špitolė* (statyta 1854 m.) su mūro pamatais, 7x4 sieksnių dydžio, dengta šiaudais, su 10 durų ir septyniais langais, dviem krosnimis ir plytų kaminu virš stogo. 1858 m. *inventoriuje* minima 1854 m. statyta medinė, su mūro pamatais, dengta šiaudais *špitolė*. Jos apibūdinimas kiek skiriasi nuo duomenų, pateiktų 1855 m. inventoriuje. Ji apibūdinta kaip 8x4 sieksnių dydžio, su septyniais langais ir aštuoneriomis durimis. Dar minimas medinis *gyvenamasis namas*, 7x5 sieksnių dydžio, su dviem krosnimis ir molio kaminu virš stogo⁸².

1873 m. *inventoriuje* minima 1854 m. parapijiečių statyta 5x3 sieksnių dydžio medinė *špitolė* su 10 durų ir septyniais langais, dengta šiaudais (joje gyvena bažnyčios tarnautojai). Joje yra keturi kambariai, dvi krosnys; grindys molio, lubos lentų. *Klebonija* 8x5 sieksnių dydžio, medinė, apmušta lentomis, dengta šiaudais, grindys ir lubos – lentų; joje 10 langų ir tiek pat durų, yra dvi krosnys, viename kambaryje įrengtas židyns. Sodyboje stovi du *tvartai* ir *sandėlis* šienui, 9x4,5 sieksnių dydžio, dengti vienu šiaudų stogu. Minima 1842 m. statyta *arklidė su sandėliu*, 9x3 sieksnių dydžio, dengti vienu šiaudų stogu, ir naujas 8x4 sieksnių dydžio, dengtas šiaudais *sandėlis*⁸³. 1875 m. *inventoriuje* aprašyta medinė *klebonija*. Ji dviejų galų, apmušta lentomis, su prieangiu, dengta šiaudais. Viename gale įrengti trys kambariai ir sandėliukas, o kitame – keturi kambariai. *Klebonijoje* 10 langų ir 14 durų su geležiniais vyriais, virtuvė su kaminu ir dvi krosnelės, turinčios vieną kaminą. Taip pat minimas medinis dviejų skyrių, dengtas šiaudais *svirnas*, kurio durys su raktais, ir medinis, dengtas šiaudais *kluonas* su *džiovykla (jauja)*, *tvartai* gyvuliams ir *trobės šienui*, dengti vienu stogu⁸⁴. 1882 m. *inventoriuje* minimas medinis dviejų galų *klebono namas*, 7x5 sieksnių dydžio, su 14 durų ir 11 langų; vienas jo galas naujas, o antrasis senas. Name penki kambariai, dvi priemenės, virtuvė ir trys sandėliukai; yra dvi krosnys ir kaminas. Minima medinė *džiovykla* šiaudų stogu. *Arklidė su sandėliu*, dengti vienu šiaudų stogu (trobėsio

⁸¹*Ten pat*, b. 246, l. 337.

⁸²LVIA, f. 696, ap. 2, b. 202, l. 215.

⁸³LVIA, f. 669, ap. 2, b. 356.

⁸⁴LVIA, f. 696, ap. 2, b. 202, l. 217.

didelė dalis – nauja). *Rūsysis* – naujas, statytas 1881 m., dengtas šiaudais. *Svirnas* taip pat naujas, statytas 1882 m., dengtas malksnomis. Minima sena medinė, šiaudų stogu *špitolė* su septyniais langais, devyneriomis durimis, šešiais kambariais, dviem priemenėmis ir kaminu. Prie *špitolės* stovi *dvi arklidės*, dengtos vienu stogu⁸⁵.

Vėlesniame XIX a. bažnyčios inventoriuje minimas medinis dviejų galų *klebono namas*, 8x4,5 sieksnių dydžio, statytas 1892 m., dengtas lentelėmis. Namas su dviem prieangiais (vienas įstiklintas), dviem priemenėmis, šešiais kambariais ir virtuve. Jame yra trylika durų, 17 langų, trys krosnys ir vienas kaminas; pastogėje įrengtas kambarys su vienu durimis ir langu. Sodyboje minimi keli geros būklės trobesiai: medinė, dengta šiaudais *džiovykla* su trejomis durimis, *dvi arklidės ir sandėlis*, dengti vienu šiaudų stogu, su septyneriomis durimis ir nauja medinė, dengta lentomis *pirtis*, 5x4 sieksnių, su penkeriomis durimis (jos su vyriais ir kabliais, o vienos su užraktu) ir keturiais langais. Joje yra keturi kambariai, kaminas ir plytų krosnelė. Minimi trys seni trobesiai: *svirnas*, dengtas malksnomis, *rūsysis*, dengtas šiaudais, ir sena apgriuvusi *špitolė* su dviem priemenėmis, šešiais kambariais, trimis krosnimis, devyneriomis durimis ir septyniais langais. Prie *špitolės* pastatytos *dvi arklidės* su dviem *sandėliais* (šių trobesių būklė vidutinė)⁸⁶.

XIX a. pabaigos bažnyčios inventoriuje rašoma, kad *klebono namas* statytas 1892–1893 m., 8x4,5 sieksnių dydžio, su pastoge, dengtas lentelėmis; jis apibūdintas panašiai kaip ir ankstesniame inventoriuje. Jau minima nauja medinė 6x4 sieksnių dydžio *špitolė*, statyta 1895 m. ir dengta malksnomis, su 9 durimis ir 12 langų. Joje yra dvi priemenės, šeši kambariai, penkios krosnys; lubos medinės. Prie *špitolės* stovi *dvi arklidės* su *dviem sandėliukais*, dengtos vienu stogu; vienas stogas dengia ir *tris tvartus su mediniu sandėliu*. Minimas akmens mūro *rūsysis* su dvejomis durimis, dengtas šiaudais, *svirnas* su dvejomis durimis, dengtas malksnomis, *pirtis* su priemene, trimis kambariais, penkeriomis durimis ir keturiais langais, dengta lentelėmis, *džiovykla* su trejomis durimis, krosnimi ir šiaudų stogu, du *ūkiniai trobesiai*, dengti vienu šiaudų stogu. Rašoma, kad visi trobesiai geros būklės⁸⁷.

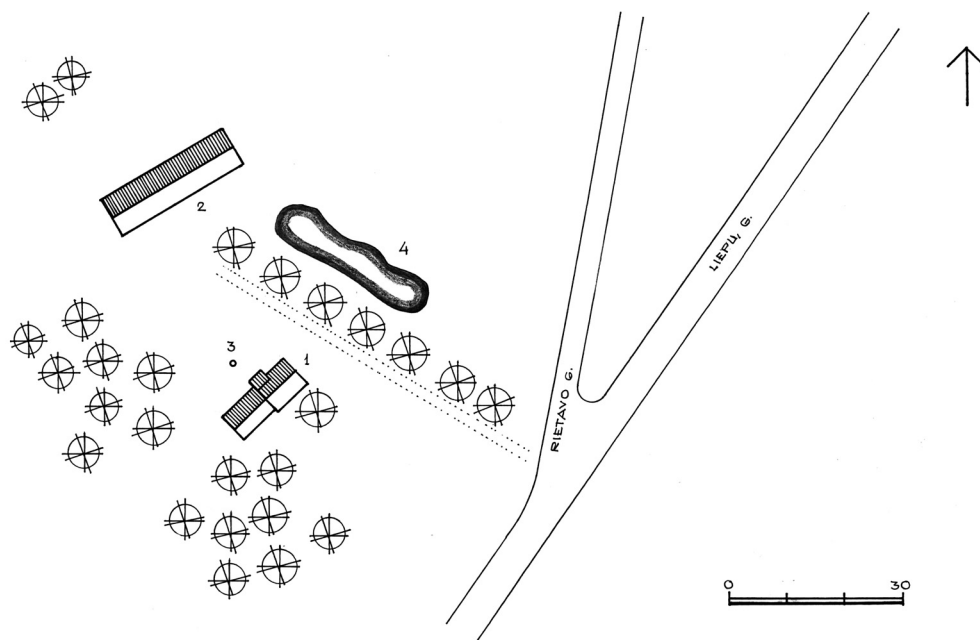
1901 m. bažnyčios inventoriuje rašoma, kad *gyvenamasis namas* statytas 1892–1893 m., 8x4,5 sieksnių, su pastoge, išorėje apmuštas lentomis, viduje tinkuotas, stogas dengtas lentelėmis; yra 17 langų, 13 durų, trys krosnelės. Name septyni kambariai, virtuvė ir dvi priemenės: viena pusiau įstiklinta, o antra – iš lentų. Duomenys panašūs kaip XIX a. pabaigos inventoriuose. Grindys ir lubos medinės, dažytos aliejiniais dažais. Minimi ūkiniai trobesiai: *trys tvartai ir sandėlis*, dengti vienu šiaudų stogu, su aštuoneriomis durimis; *rūsysis*, sumūrytas iš riedulių ir kalkių skiedinio, dengtas šiaudais, su dvejomis durimis; *svirnas* su dvejomis durimis, dengtas malksnomis; *du tvartai* su dvejomis durimis, dengti vienu šiaudų stogu; *džiovykla* su trejomis durimis ir krosnimi, dengta šiaudais. Minima *pirtis* su penkeriomis durimis ir keturiais langais, dengta lentelėmis; joje yra priemenė, krosnis ir trys patalpos. Rašoma, kad *špitolė* medinė, 8x4 sieksnių dydžio, dengta malksnomis, su devyneriomis durimis ir 12 langų. Joje šeši kambariai, dvi priemenės ir kaminas. Prie *špitolės* stovi *dvi arklidės* su dviem *sandėliukais*, dengti vienu šiaudų stogu. Rašoma, kad visų trobesių būklė gera.

Dabartinė *klebonijos sodyba* yra atokiau nuo bažnyčios, vakarinėje Rie-

⁸⁵ *Ten pat*, b. 887, l. 2.

⁸⁶ *Ten pat*, l. 225–225 v.

⁸⁷ *Ten pat*, l. 229.



MEDINGĖNŲ KLEBONIJOS SODYBOS SITUACIJOS PLANO SCHEMA
1. NAMAS 2. ŪKINIS TROBESYS 3. ŠULINYS 4. TVENKINYS



15 pav. Medingėnų
klebonijos sodybos
situacijos plano
schema. Sudarė
A. Rupeika

Medingėnų klebonija.
2011 m. A. Rupeikos
nuotr.

tavo ir Liepų gatvių sankirtos pusėje. Ją sudaro namas su šuliniu, ūkinis trobesys ir tvenkinys; nuo Rietavo gatvės prie sodybos veda takas, kurio dešinioji pusė apšodinta medžiais (15 pav.). *Namas* medinis, sudėtinio tūrio, sudarytas iš dviejų viengalių trobesių, su vienslaičiu uždaru prieančiu; dvišlaičiai stogai dengti šiferiu. Sienos apkaltos lentomis horizontaliai, langai skirtingo dydžio: dveiliniai ir trieiliniai. Klebonijos architektūra būdinga kaimo trobai. Priešais pagrindinį namo fasadą įrengtas *šulinys*. *Ūkinis trobesys* stovi atokiau nuo namo, į šiaurės vakarus nuo jo. Jis medinis, vientiso tūrio, išsteto stačiakampio plano, dengtas aukštu šiferio stogu. Sienos apkaltos vertikaliomis lentomis su lentjuostėmis. Pagrindiniame fasade yra



*Medingėnų klebonijos
ūkinis trobesys.
2011 m. A. Rupeikos
nuotr.*

platūs dvivėriai vartai. Tarp namo ir ūkinio trobesio, už taką žyminčios medžių juostos, yra iššęsto plano *tvenkinys*, uždarantis sodybą iš rytų pusės.

Apibendrinant tyrinėtų pagrindinių sakralinių pastatų (bažnyčių ir varpinių) architektūrą, galima teigti, kad dvibokštės medinės Žarėnų ir Medingėnų bažnyčios nors turi bendrų bruožų, tačiau jų interpretacija skirtinga. Abi jos dvibokštės, daugiakampio plano, pseudobazilikinės erdvės. Žarėnų bažnyčios plane neįžymiai išsiskiria lotyniško kryžiaus forma, o tūryje ryškūs lieknėsių proporcijų bokštai. Medingėnų bažnyčios daugiakampio plano formoje akcentuotas simetrijos motyvas – vienodai ištrauktos priekinio bokšto ir zakristijų sienos; bokštai žemesni, sunkėsių proporcijų nei Žarėnų bažnyčios. Abiejų bažnyčių architektūroje derinamos neogotikinės formos su stilizuotais orderio elementais, tačiau jų interpretacija skirtinga. Žarėnų bažnyčios eksterjere esama nemažai stačiakampių langų ir durų, sienų apdailoje dominuoja dekoratyvi lentelių apkala ir griežtos geometrinės formos, o neogotikinių elementų yra mažiau (svarbiausi – aukšti smailėjančių arkų langai); interjere – priešingai: visi liturgijos objektai ir dekoro elementai yra neogotikinių formų, o stilizuotos orderio detalės pastebimos tik piliastų ir navas skiriančių stulpų apdailoje. Medingėnų bažnyčios eksterjere dominuoja neogotikai būdingos formos, smailėjančios arkų angos ir smulkūs bokštus rėminantys elementai; stilizuotos orderio formos naudotos fasadams skaidyti ir paryškinti atskirų tūrių (bokštų, zakristijų, apsidės) kampus. Interjere pastebima abiejų stilistinių formų jungtis. Etninės architektūros apraiškos ryškesnės Medingėnų bažnyčios eksterjere: langų riestiniai apvadai, sienų apkala su nusmailintomis lentelėmis; Žarėnų bažnyčioje tradicinės „liaudiškos“ architektūros elementai ryškiausi sienų apkalimo fragmentuose, naudojant vertikalias lenteles, sujungtas „arkutėmis“. Medinės vienbokštės Lauko Sodos bažnyčios išorės architektūroje dominuoja etninės architektūros formos (profesionaliosios architektūros apraiškos neįžymios), o interjero įrangoje ryškūs neobaroko ir neoklasicizmo stilistikos elementai. Visos trys varpinės skirtingos; bendras jų bruožas – dviejų tarpėsių tūris. Žarėnų medinė varpinė turi dviejų paskirčių patalpas ir priklauso retesniajam varpinių tipui; ji etninės architektūros formų. Lauko Sodos medinė varpinė stulpinė, sudaryta iš dviejų vienodų tūrių (viršutinis siauresnis); ji tradicinių etninės architektūros formų. Medingėnų varpinė mūrinė, stulpinė, istorizmo laikotarpio, su stilizuotais orderio elementais.

Straipsnis spausdintas „Lietuvos valsčių“ serijos monografijoje „Žarėnai“ (vyr. redaktorius sudarytojas Juozas Girdvainis).

Straipsnio kalbos redaktorė Vida Kasparavičienė, korektorė Rasa Kašėtienė, anglų k. redaktorius, vertėjas Aloyzas Pranas Knabikas.

Straipsnis recenzuotas ne mažiau kaip dviejų mokslininkų ekspertų.

Straipsnio priedai skelbiami atskirai tam skirtuose leidinio skyriuose:

1. Straipsnio santraukos lietuvių ir anglų kalbomis.
2. Žinios apie autorių.

Nurodymai dėl straipsnių naudojimo (citavimo): Skelbiant ar bet koku būdu panaudojant bet kurį elektroninio serialinio leidinio „Lietuvos lokaliniai tyrimai“ svetainės www.llt.lt straipsnį ar jo dalį kartu su juo privaloma skelbti leidinio „Lietuvos lokaliniai tyrimai“ visą nesutrumpintą pavadinimą, jo tarptautinio standartinio serialinio leidinio numerį ISSN 2029-0799, interneto svetainės www.llt.lt pavadinimą, tomo (darbo) sutartinį kodinį pavadinimą, straipsnio autorių, straipsnio pavadinimą, „Lietuvos valsčių“ serijos ir monografijos, kuriai straipsnis parašytas, pavadinimus bei straipsnio pirmojo paskelbimo serijos monografijoje ir jo paskelbimo svetainėje www.llt.lt datas (jei šios datos sutampa, skelbiama viena – paskelbimo svetainėje www.llt.lt data).